

شرکت باما (سهامی عام)

گزارش تفسیری

برای دوره میانی سه ماهه منتهی به ۳۱ خرداد ماه ۱۳۹۷

بر اساس ماده ۷ دستورالعمل اجرایی افشای اطلاعات شرکت‌های ثبت شده نزد سازمان مصوب ۱۳۸۶/۰۵/۰۳ و اصلاحیه‌های مورخ ۱۳۸۸/۰۴/۰۶، ۱۳۸۹/۰۶/۲۷، ۱۳۹۶/۰۴/۲۸ و ۱۳۹۶/۰۹/۱۴ هیأت مدیره سازمان بورس و اوراق بهادار (ابلاغیه شماره ۲۹۳۸۶/۱۲۲ مورخ ۱۳۹۶/۰۹/۲۹ به شماره پیگیری ۳۹۹۹۴۶ در سامانه کدال) ناشر پذیرفته شده در بورس و فرابورس مکلف به افشای گزارش تفسیری مدیریت در مقاطع میان دوره‌ای ۳، ۶ و ۹ ماهه و سالانه است.

گزارش تفسیری شرکت باما (سهامی عام) طبق ضوابط ابلاغی سازمان بورس در تاریخ ۱۳۹۷/۰۴/۳۰ تهیه و به تایید هیئت مدیره رسیده است.

امضاء	سمت	نام و نام خانوادگی نماینده	اعضاء هیئت مدیره
	رئیس هیئت مدیره	بهنام حسین زاده ظروفچی	شرکت گروه صنعتی و معدنی امیر (سهامی عام)
	نائب رئیس هیئت مدیره	نصر ا... کیانی راد	شرکت مین متین آسیا (سهامی خاص)
	عضو هیئت مدیره	علا تقشینه	شرکت صنعتی آراسته معدن (سهامی خاص)
	عضو هیئت مدیره	یوسف محمدی	شرکت خدمات بازرگانی پیمان امیر (سهامی خاص)
	عضو هیئت مدیره و مدیر عامل	حسن اسلامی قانع	شرکت سوژمیران (سهامی خاص)

شرکت باما (سهامی عام)

گزارش تفسیری

برای دوره میانی سه ماهه منتهی به ۳۱ خرداد ماه ۱۳۹۷

الف) ماهیت کسب و کار:

۱- صنعت مورد فعالیت:

شرکت باما در نزدیکی شهر اصفهان در سال ۱۳۳۰ تاسیس گردیده و با سابقه نزدیک به ۷ دهه از قدیمی ترین شرکت های معدنی در ایران می باشد. این شرکت دارای فرایندهای اکتشاف، استخراج، فرآوری (فلوتاسیون) می باشد و محصولات تولیدی کنسانتره روی و کنسانتره سرب در شرکت باما و شمش روی و اکسید روی (از طریق شرکت های زیر مجموعه و پیمانکار) می باشد.

۲- بازار

بازار اصلی محصولات کنسانتره (روی و سرب) و شمش روی این شرکت عمدتاً بازار مصرف در خارج از کشور می باشد و از طریق بازار جهانی LME قیمت گذاری صورت می پذیرد و جایگاه شرکت با فروش فعلی جایگاه دوم در بین شرکت های فعال داخلی می باشد.

۳- قوانین و مقررات و عوامل برون سازمانی موثر بر شرکت

* داخلی:

قوانین و مقررات بورس، مالیاتی، مالیات ارزش افزوده، زیست محیطی، مصوبات شورای عالی بانکها در تعیین نرخ اعطاء تسهیلات بانکی و رویه های تعیین نرخ ارز، مقررات سازمان تامین اجتماعی در رابطه با حق بیمه پیمانها و بازنشستگی مشاغل سخت و زیان آور و مصوبه شورای عالی مزد در تعیین میزان افزایش حقوق ابتدای سال می باشد.

* بین المللی:

عواملی از جمله بازار جهانی، رشد و توسعه کشورهای مصرف کننده، و شرکت های تولیدکننده مهم و تاثیر آن بر روی قیمت و مبحث عرضه و تقاضا موثر می باشد.

۴- محیط کسب و کار

۴-۱- اکتشافات

عملیات اکتشاف در معادن بالفعل (در معادن داخلی شرکت) و بالقوه (معادن بیرونی) شامل شناسایی، پی جویی، تهیه نقشه های زمین شناسی با مقیاس های مختلف، مطالعات ژئوشیمیایی، تعریف نقاط حفاری، حفاری واگن دریل و مغزه گیری می باشد در این محیط عموماً ریسک عدم دستیابی به ذخیره معدنی و چالش با سازمانها و شرکت در مناقصه و ... که ماهیتاً پر ریسک می باشد.

۴-۲- استخراج:

استخراج در معدن زیر زمینی استخراج طبقات فرعی (Sub Level Stopping) و استخراج اتاق و پایه در شیب (Slope Room & Pillar) می باشد فرایند مذکور شامل حفاری توسط دستگاه های جامبو دریل و سیمبا دریل و آتشیاری با الگوی تونلی و بارگیری (توسط لودرهای زیرزمینی و روباز) و حمل می باشد در این محیط ریسک اتمام ذخیره معدنی، حوادث معدنی، مباحث زیست محیطی، افزایش هزینه سوخت و سایر هزینه های ناشی از تورم، فرسودگی ماشین آلات استخراج، عدم دسترسی به تکنولوژی های جدید، عوارض و حقوق دولتی از معادن قابل ذکر است.

۴-۳- تولید:

فرایند تولید شامل مراحل سنگ شکن، آسیاب و واحد کانه آرایی به روش فلوتاسیون می باشد ریسک این محیط عمدتاً کمبود ماده معدنی و پایین بودن عیار ماده معدنی و همچنین مباحث زیست محیطی و کمبود آب و افزایش هزینه سوخت و انرژی و سایر هزینه های ناشی از تورم و همچنین فرسودگی ماشین آلات تولید و عدم دسترسی به تکنولوژی های جدید می باشد.

۵- محصولات و روش های فروش

محصولات شرکت شامل کنسانتره سولفور روی و سرب، کربنات روی و سرب، شمش روی (شرکت ذوب روی اصفهان و باما) و پودر اکسید روی (شرکت شاهین روی سپاهان) می باشد. محصولات کنسانتره سولفور روی و سرب و شمش روی عمدتاً از طریق بازاریابی جهانی و با قیمت جهانی بفروش می رسد. و کربنات و پودر اکسید روی بر اساس مصوبه هیئت مدیره در بازار داخلی به فروش می رسد.

شرکت باما (سهامی عام)

گزارش تفسیری

برای دوره میانی سه ماهه منتهی به ۳۱ خرداد ماه ۱۳۹۷

۵-۱- فروش و صادرات:

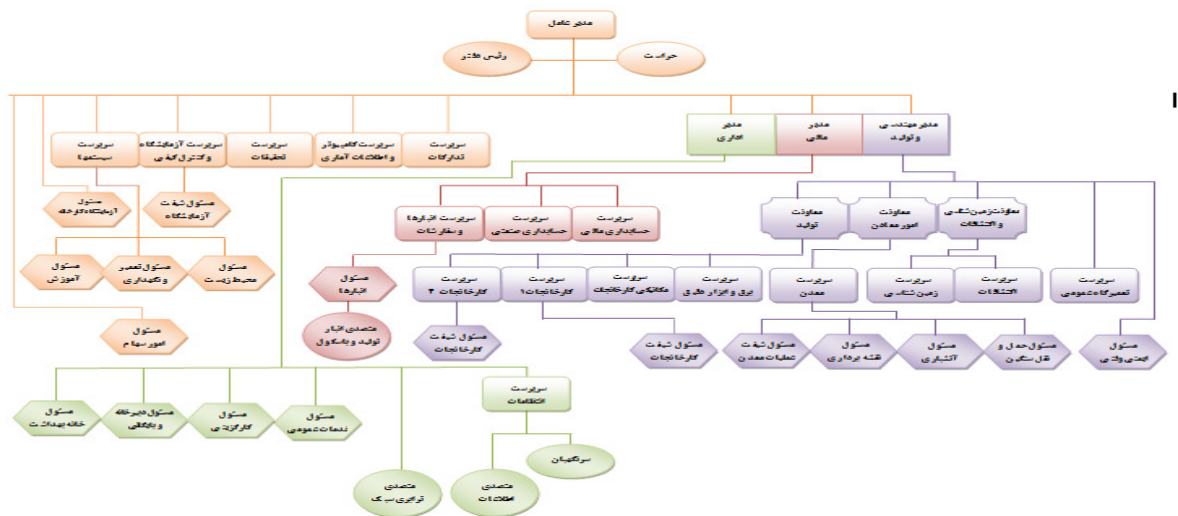
براساس قرارداد و پس از صدور حواله انبار و شرایط تحویل منعکس در قرارداد فاکتور فروش اولیه صادر و به میزان فاکتور اولیه درآمد در حسابها شناسایی می‌شود، پس از تبادل عیار و میزان رطوبت و تعیین نرخ LME فاکتور نهایی صادر و به میزان مابه تفاوت با فاکتور اولیه، درآمد شناسایی می‌گردد.

۵-۲- فروش داخلی:

براساس قرارداد و با پیش فاکتور و پس از انجام تعهدات از سوی مشتری، محصول ارسال و به محض ارسال محصول فاکتور فروش صادر و درآمد شناسایی می‌گردد.

۶- ساختار شرکت و ارزش آفرینی

نمودار سازمانی شرکت بشرح زیر می‌باشد:



* این شرکت با سابقه ای نزدیک به ۷ دهه با تمام فراز و نشیب‌ها؛ ماندگاری، پویایی، سهم از بازار جهانی و اقتصادی ماندن را دنبال می‌کند بر این اساس جوان سازی نیروی انسانی، بازنگری مستمر زنجیره تولید، بازسازی تجهیزات، حضور مستمر در بازار جهانی و مدیریت مبتنی بر فرایند اقتصادی را برای خود برگزیده است که شالوده ایجاد کیفیت و قیمت تمام شده مناسب برای ارزش آفرینی می‌باشد.

۷- وضعیت فعالیت‌های اصلی و زیربنایی

* خرید خارجی تجهیزات اکتشافی، استخراجی، تولید

* فعال کردن معدن رومرمر و تپه سرخ ۴ بصورت زیرزمینی با توجه به کمبود شدید ماده معدنی جهت حفظ تولید

* افزایش عملیات حفاری اکتشافی جهت شناسایی ذخائر جدید به منظور حفظ وضعیت استخراج فعلی

* ورود به بخش معادن خارج از محدوده‌های در اختیار بصورت سرمایه‌گذاری در سایر شرکت‌ها و انجام عملیات اکتشافی تا حصول نتیجه و ورود به حیطه

سایر مواد معدنی غیر از سرب و روی

۸- فعالیت‌های تجاری فعلی و جدید

فعالیت اصلی شرکت و شرکت‌های زیر مجموعه استخراج ماده معدنی، خرید مواد اولیه، تولید، فروش داخلی و صادرات محصولات می‌باشد و تغییر

عمده‌ای در فرایند اصلی مذکور اتفاق نیافتاده است.

۹- عوامل موثر بر صنعت و محیط بیرونی

* افزایش نرخ حامل‌های انرژی

* ایجاد و افزایش عوارض و مالیات بروی صادرات و محدودیت‌های صادراتی

* افزایش نرخ حامل‌های انرژی

* افزایش جرائم زیست محیطی و سخت‌گیری بر روی صنایع آلاینده

شرکت باما (سهامی عام)

گزارش تفسیری

برای دوره میانی سه ماهه منتهی به ۳۱ خرداد ماه ۱۳۹۷

۱۰- عوامل احتمالی موثر بر شرکت در آینده

* وضع عوارض و مالیات بر روی صادرات در گمرکات

* تغییرات نرخ ارز و نرخ جهانی روی و سرب و تغییر نرخ فروش ناشی از تغییرات TC

* افزایش ناگهانی میزان تورم و افزایش هزینه‌ها در این رابطه

* کاهش و یا حذف تدریجی معافیت درآمد حاصل از صادرات

* وضع عوارض و مالیات بر روی عملیات ارزی در کشورهای ثالث

* وضع تحریم‌های بین‌المللی

۱۱- حذف عوامل تاثیرگذار گذشته در آینده شرکت

* بروز شدن حساسی تامین اجتماعی و کاهش زیان و هزینه‌های احتمالی در آینده شرکت

۱۲- اطلاعات مدیران شرکت

اعضاء هیئت مدیره	نام و نام خانوادگی نماینده	سمت	موظف / غیر موظف	تاریخ انتصاب اتمام	تاریخ
شرکت گروه صنعتی و معدنی امیر (سهامی عام)	بهنام حسین‌زاده ظروفچی	رئیس هیئت مدیره	غیر موظف	۱۳۹۶/۰۳/۱۰	۱۳۹۸/۰۳/۱۰
				۱۳۹۶/۰۳/۱۰	
شرکت مبین متین آسیا (سهامی خاص)	نصر ا... کیانی راد	نائب رئیس هیئت مدیره	غیر موظف	۱۳۹۶/۰۳/۱۰	۱۳۹۸/۰۳/۱۰
				۱۳۹۶/۰۳/۱۰	
شرکت صنعتی آراسته معدن (سهامی خاص)	علا نقشینه	عضو هیئت مدیره	موظف	۱۳۹۶/۰۳/۱۰	۱۳۹۸/۰۳/۱۰
				۱۳۹۶/۰۳/۱۰	
شرکت خدمات بازرگانی پیمان امیر (سهامی خاص)	یوسف محمدی	عضو هیئت مدیره	غیر موظف	۱۳۹۶/۰۳/۱۰	۱۳۹۸/۰۳/۱۰
				۱۳۹۶/۰۳/۱۰	
شرکت سوژمیران (سهامی خاص)	حسن اسلامی قانع	عضو هیئت مدیره و مدیر عامل	موظف	۱۳۹۶/۰۳/۱۰	۱۳۹۸/۰۳/۱۰
				۱۳۹۶/۰۳/۱۰	

۱۳- اطلاعات سهامداران اصلی شرکت

لیست سهامداران عمده شرکت در تاریخ تهیه گزارش					
ردیف	نام سهامدار	۱۳۹۷/۰۳/۳۱		۱۳۹۶/۱۲/۲۹	
		تعداد سهام	درصد	تعداد سهام	درصد
۱	شرکت گروه صنعتی و معدنی امیر	۲۳۶,۱۹۵,۴۸۷	۴۷.۲٪	۲۳۶,۱۹۵,۳۸۷	۴۷.۲٪
۲	شرکت خدماتی بازرگانی پیمان امیر	۲,۶۱۰,۸۵۰	۰.۵٪	۶۲,۳۳۳,۵۵۰	۱۲.۵٪
۳	شرکت مبین متین آسیا	۲۷,۴۵۰,۰۰۰	۵.۵٪	۲۷,۴۵۰,۰۰۰	۵.۵٪
۴	شرکت ذوب روی اصفهان	۱۰,۶۳۲,۲۸۹	۲.۱٪	۱۰,۶۳۲,۲۸۹	۲.۱٪
۵	شرکت کهن تجارت مه	۱۰,۳۴۳,۹۶۹	۲.۱٪	۱۰,۳۴۳,۹۶۹	۲.۱٪
۶	شرکت سرمایه‌گذاری نور کوثر ایرانیان	۷,۱۰۰,۰۰۰	۱.۴٪	۷,۰۱۹,۴۹۶	۱.۴٪
۷	شرکت سرمایه‌گذاری ارشک	۵,۳۰۰,۰۰۰	۱.۱٪	۵,۳۰۰,۰۰۰	۱.۱٪
۸	شرکت سوژمیران	۴,۰۱۵,۴۹۵	۰.۸٪	۴,۰۱۵,۴۹۵	۰.۸٪
۹	سایر	۱۹۶,۳۵۱,۹۱۰	۳۹.۳٪	۱۳۶,۷۰۹,۸۱۴	۲۷.۳٪
	جمع	۵۰۰,۰۰۰,۰۰۰	۱۰۰٪	۵۰۰,۰۰۰,۰۰۰	۱۰۰٪

این شرکت بر اساس مصوبه مجمع عمومی فوق‌العاده مورخ ۱۳۹۷/۰۳/۳۰ سرمایه را از مبلغ ۵۰۰ میلیارد ریال به ۱۰۰۰ میلیارد ریال از محل آورده نقدی و یا مطالبات افزایش داده است که آگهی پذیرهنویسی افزایش سرمایه در تاریخ ۱۶ تیرماه ۱۳۹۷ منتشر و تاریخ ۱۳ شهریور پایان مهلت پذیرهنویسی آن می‌باشد.

شرکت باما (سهامی عام)

گزارش تفسیری

برای دوره میانی سه ماهه منتهی به ۳۱ خرداد ماه ۱۳۹۷

(ب) اهداف مدیریت و راهبردهای مدیریت برای دستیابی به اهداف

۱- اهداف بلندمدت و کوتاهمدت

اهداف کلان و بلندمدت	اهداف عملیاتی و کوتاهمدت	استراتژی
توسعه محصول موجود	افزایش شمش روی در سبد محصول شرکت باما	استراتژی های محصول و بازار
	افزایش سولفور سرب در سبد محصول شرکت ذوب	
	افزایش عیار محصولات تولیدی علیرغم کاهش عیار ماده معدنی مصرفی	
توسعه بازار	افزایش تنوع جغرافیایی در بازار	استراتژی های محصول و بازار
	حفظ بازار موجود	
	ایجاد بازار صادراتی برای شرکت شاهین روی سپاهان	
توسعه محصول جدید	در حال بررسی و ارزیابی	سود آوری
رقابت پذیری	حفظ قیمت تمام شده محصول علیرغم کاهش عیار ماده معدنی مصرفی	
چابک سازی سازمان و کاهش هزینه	بهبود مستمر تجهیزات اکتشاف، استخراج و تولید	
	توسعه سیستم های اطلاعاتی	
	اصلاح ساختار نیروی انسانی	
	توسعه فعالیتهای تحقیقاتی و بهبود دانش فنی فرایندها	
	تحقیقات عملی در استفاده از خاکهای معدنی کم عیار موجود	
فعالیت های اجتماعی	اصلاح ساختار سازمانی	فعالیت های اجتماعی
	بهبود زنجیره تامین از اکتشاف، استخراج، تامین قطعات و تجهیزات	
	مشارکت در بهبود محیط زیست و فعالیت های اجتماعی	
اصلاح ساختار	اصلاح ساختار مالی مستمر شرکت و شرکت های تابعه و آمادگی برای مشکلات احتمالی	اصلاح ساختار

۲- برنامه ریزی در مقابل تهدیدات و فرصتها ونحوه پایش آن

اقدامات انجام شده در مقابل ریسک و تهدیدات بطور نمونه:

* در مقابل کم آبی این شرکت با ساخت حوضچه (تیکنر) و خرید فیلتر پرس، بهره‌وری آب را نزدیک به ۷۰ درصد افزایش داده و بطور مستمر این فعالیت پایش و اندازه گیری و بهبود می یابد.

* در مقابل مسائل زیست محیطی برنامه ریزی مدون با تشکیل کمیته محیط زیست و استقرار واحد بهبود محیط زیست و عقد قرارداد با آزمایشگاه بیرونی و اندازه گیری آلاینده ها صورت پذیرفته است.

* در مقابل مسائل ایمنی با تشکیل کمیته ایمنی فنی و استقرار واحد بهداشت و شناسایی محل ها و فعالیت های ریسکی و انجام معاینات دوره ای برنامه ریزی لازم صورت پذیرفته است.

* در مقابله با اشتباهات، تخلف ها و حوادث مالی کمیته حسابرسی زیر نظر رئیس هیئت مدیره تشکیل می گردد و ضمن استقرار حسابرسی داخلی اقدامات مناسبی با رویکرد پیش گیرانه صورت گرفته است.

* در رابطه با خسارات و مراقبت از دارایی ها کمیته اموال در شرکت تشکیل می گردد.

* مشکلات انتقال وجوه حاصل از فروش به داخل در حال بررسی می باشد و در این رابطه صرفه جویی و توقف پروژه های غیر ضرور به منظور جلوگیری از بحران کمبود نقدینگی در برنامه قرار گرفته است.

۳- نحوه تامین مواد اولیه

نحوه تامین مواد اولیه			
ردیف	شرکت	محل تامین مواد اولیه	نحوه قیمت گذاری مواد اولیه
۱	باما	استخراج از معادن شرکت	به قیمت تمام شده
۲	ذوب روی اصفهان	خرید از معدن انگوران	به قیمت جهانی
		خرید از باما	به قیمت تمام شده
۳	شاهین روی	خرید از کارخانجات تولیدکننده شمش	به قیمت جهانی

شرکت باما (سهامی عام)

گزارش تفسیری

برای دوره میانی سه ماهه منتهی به ۳۱ خرداد ماه ۱۳۹۷

- * ساخت و راه اندازی کوره های دوار برای استحصال اکسید روی از خاک های کم عیار برای شرکت ذوب روی اصفهان
- * راه اندازی هوی مدیا جهت جداسازی خاک معدنی
- * استفاده از خاک های کم عیار در تولید علیرغم کاهش راندمان و مشکلات مربوطه با توجه به کمبود مواد اولیه
- ۴- ریسک ها و چالش های دستیابی به اهداف
 - * کمبود خاک معدنی در معادن موجود و همچنین کاهش عیار
 - * تغییرات پر نوسان در قیمت جهانی و تاثیر مباحث بین المللی در روابط تجاری ایران
 - * مبحث عوارض و مالیات از سوی کشورهای طرف تجاری بر روی معاملات فی مابین در حدود ۵ درصد
 - * فرسودگی ماشین آلات و نیاز به نوسازی و جایگزینی
 - * کاهش بارندگی و تاثیر آن در تامین آب برای خطوط تولید
 - * مقررات سختگیرانه محیط زیست
- ۵- راهبری شرکتی و اقدامات صورت گرفته

ردیف	اهم الزامات آیین نامه راهبری شرکتی	اقدام	توضیحات
راهبری شرکتی			
۱	استقلال اعضا هیئت مدیره از شرکت	✓	
۲	انتخاب دبیر هیئت مدیره	✓	
۳	کمیته حسابرسی	✓	استقرار کمیته حسابرسی و کمیته منابع انسانی (جبران خدمت) و کمیته های فرآوری، معدن، ایمنی، محیط زیست، اموال و مالی (برای فرآیندها و ریسک های مربوطه)
۴	کمیته منابع انسانی (جبران خدمت)	✓	
۵	کمیته فرآیندها و ریسک های مربوطه	✓	
۶	برنامه ریزی جلسات	✓	
۷	بررسی استراتژی سالانه شرکت	✓	
۸	دسترسی هیئت مدیره به مدیریت ارشد	✓	
۹	عدم اعطا وام شخصی به هیئت مدیره	✓	
۱۰	رعایت الزامات معاملات سهام شرکت	✓	

۶- مسئولیت اجتماعی و زیست محیطی

- * تعامل با ساکنین، ادارات و شهرداری های محلی و شهرهای اطراف
- * جذب کارآموزان و بازدیدکنندگان از دانشگاه ها و موسسات آموزش عالی و مدارس
- * ایجاد مناطق حیات وحش امن و ایجاد آبشخور برای گونه های جانوری محلی
- * رسیدگی به فضای سبز شرکت علیرغم کمبود آب
- * راه اندازی تیکنر و فیلتر پرس به منظور حفظ سلامت سفره آب زیرزمینی و بازیافت آب در فرایند تولید
- * ساخت سوله بر روی فضاهای ایجادکننده گرد و غبار و نصب غبارگیر بر روی سوله ها

۷- امتیاز شفافیت اطلاعات

شرح	۹۷/۰۳/۳۱	۱۳۹۶	۱۳۹۵
کیفیت افشاء و اطلاع رسانی در بازار دوم	امتیاز نشده است	۱۰۰	۹۸.۳۷
		۵۷.۸۶	۵۷.۸۸
		۸۵.۹۵	۸۴.۷۷
		۷۵	۶۴

- * معیار به موقع بودن بر اساس زمان ارسال اطلاعات توسط شرکت در مقاطع تعیین شده در دستورالعمل افشای اطلاعات و با لحاظ نمودن میزان تاخیر در ارسال اطلاعات، مورد محاسبه قرار می گیرد. میزان نوسانات و تغییرات در پیش بینی های ارسالی و همچنین تفاوت های میان مبالغ پیش بینی شده و عملکرد واقعی حسابرسی شده معیار قابلیت اتکا در این محاسبات می باشد.
- * شرکت در محیط نسبتا پر نوسان فعالیت می نماید براین اساس در پیش بینی های خود علیرغم ارائه و محاسبه تمام مفروضات، واقعیت با پیش بینی منطبق نیست و علت عمده پایین بودن امتیاز قابلیت اتکا ناشی از آن می باشد.

شرکت باما (سهامی عام)

گزارش تفسیری

برای دوره میانی سه ماهه منتهی به ۳۱ خرداد ماه ۱۳۹۷

۸- اهداف سرمایه‌گذاری

سرمایه‌گذاری‌های شرکت در سه بخش قابل تقسیم است:

- * سرمایه‌گذاری در شرکت‌های مرتبط با فعالیت شرکت به منظور کامل کردن زنجیره تولید و ورود به معادن و دستیابی به عناصر معدنی جدید
- * سرمایه‌گذاری در فعالیت‌های جدید جهت حضور در بازارهای جدید با پتانسیل سودآوری
- * سرمایه‌گذاری کوتاه‌مدت عمدتاً سپرده‌های بانکی

ج) مهم‌ترین منابع، ریسک‌ها و روابط

۱- کفایت ساختار سرمایه

ترازنامه شرکت بطور خلاصه بشرح زیر ارائه می‌گردد:

شرح	درصد به کل	۱۳۹۶/۱۲/۲۹	درصد به کل	۱۳۹۷/۰۳/۳۱	شرح	درصد به کل	۱۳۹۶/۱۲/۲۹	درصد به کل	۱۳۹۷/۰۳/۳۱
جمع دارایی‌های جاری	۶۷.۰٪	۱,۶۷۱,۲۷۳	۶۵.۶٪	۲۴۲,۶۳۳	جمع بدهی‌های جاری	۶۵.۶٪	۱,۵۴۳,۱۶۰	۹.۷٪	۲۵۱,۳۹۱
دارایی‌های ثابت مشهود	۲۰.۱٪	۵۰۲,۲۳۶	۲۱.۰٪	۶,۴۳۳	بدهی‌های غیرجاری	۲۱.۰٪	۴۹۴,۰۶۰	۰.۳٪	۳,۸۲۶
سرمایه‌گذاری‌های بلندمدت	۱۲.۲٪	۳۰۳,۰۱۴	۱۲.۹٪	۵۰۰,۰۰۰	سرمایه	۱۲.۹٪	۳۰۳,۰۱۴	۲۰.۱٪	۵۰۰,۰۰۰
سایر دارایی‌ها	۰.۶٪	۱۶,۱۴۱	۰.۵٪	۵۰۰,۰۰۰	افزایش سرمایه در جریان	۰.۵٪	۱۲,۱۳۴	۲۰.۱٪	۰
				۵۰,۰۰۰	اندوخته قانونی			۲.۰٪	۵۰,۰۰۰
				۱,۱۹۳,۶۹۸	سود انباشته			۴۷.۹٪	۱,۵۴۷,۱۵۱
جمع دارایی‌ها	۱۰۰.۰٪	۲,۴۹۲,۷۶۴	۱۰۰.۰٪	۲,۴۹۲,۷۶۴	جمع بدهی‌ها و حقوق صاحبان سهام	۱۰۰.۰٪	۲,۳۵۲,۳۶۸	۱۰۰.۰٪	۲,۳۵۲,۳۶۸

این شرکت برای اصلاح ساختار سرمایه طبق مصوبه مجمع عمومی فوق‌العاده مورخ ۱۳۹۷/۰۳/۳۰ معادل ۱۰۰۰ میلیارد ریال افزایش سرمایه در برنامه دارد که مبلغ ۵۰۰ میلیارد ریال آن در حال پذیره نویسی می‌باشد.

۲- منابع انسانی

ترکیب نیروی انسانی از لحاظ سطح تحصیلات

شرح	۱۳۹۷/۰۳/۳۱				۱۳۹۶/۱۲/۲۹			
	تولید و معادن	پشتیبانی	ستاد	جمع	تولید و معادن	پشتیبانی	ستاد	جمع
فوق لیسانس و بالاتر	۱۹	۲	۵	۲۶	۱۹	۲	۵	۲۶
لیسانس	۱۶	۱۶	۱۶	۴۸	۱۶	۱۶	۱۶	۴۸
فوق دیپلم	۷	۱۰	۰	۱۷	۷	۱۰	۰	۱۷
دیپلم	۳۸	۵۳	۲	۹۳	۳۸	۵۳	۳	۹۴
زیر دیپلم	۴۵	۵۲	۱	۹۸	۴۵	۵۲	۱	۹۸
جمع	۱۲۵	۱۳۳	۲۴	۲۸۲	۱۲۵	۱۳۳	۲۵	۲۸۳

۳- جریان‌های نقدینگی

صورت جریان وجه نقد شرکت بطور خلاصه بشرح زیر ارائه می‌گردد:

شرح	درصد به کل	۱۳۹۶/۱۲/۲۹	درصد به کل	۱۳۹۷/۰۳/۳۱
سود عملیاتی	۱۱۲,۴۶۹	۶۹۸,۶۵۶	-۱۰.۵٪	-۴۷۷٪
هزینه استهلاک دارایی‌های ثابت و سایر دارایی‌ها	۲۲,۶۴۵	۶۲,۲۱۵	-۲۱٪	-۴۳٪
خالص سایر درآمدها و هزینه‌ها	۱,۱۴۴	۶,۰۲۴	-۱٪	-۴٪
خالص تغییرات ارقام جاری ترازنامه	(۳۰۸,۲۳۱)	(۱۳,۶۳۶)	۲۸۸٪	۹٪
خالص تغییرات وجه نقد ناشی از فعالیت‌های عملیاتی	(۱۷۱,۹۷۴)	۷۵۳,۲۵۹	۱۶۱٪	-۵۱۵٪
سود سهام پرداختی به سهامداران	(۱۶,۳۹۹)	(۸۴,۸۰۵)	۱۵٪	۵۸٪
سود دریافتی بابت سرمایه‌گذاری‌ها و سپرده نزد بانک‌ها	۳۳,۲۲۶	۹۹,۸۸۶	-۳۱٪	-۶۸٪
جریان وجه نقد ناشی از فعالیت‌های سرمایه‌گذاری	۴۸,۲۷۳	(۹۱۳,۳۱۷)	-۴۵٪	۶۲۴٪
سایر ارقام	(۱۴۴)	(۱,۳۶۵)	۰٪	۱٪
خالص افزایش (کاهش) در وجه نقد	(۱۰۷,۰۱۷)	(۱۴۶,۳۴۲)	۱۰۰٪	۱۰۰٪

شرکت باما (سهامی عام)

گزارش تفسیری

برای دوره میانی سه ماهه منتهی به ۳۱ خرداد ماه ۱۳۹۷

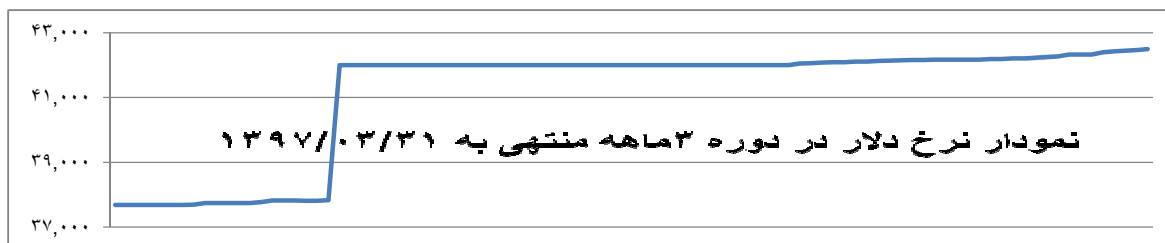
۴- برنامه مدیریت منابع مازاد

مدیریت شرکت در حال بررسی و ارزیابی بکارگیری منابع خود می‌باشد. و بخشی از منابع خود را به نوسازی و بازسازی و خرید تجهیزات جدید به مصرف رسانده است. مضافاً فروش اقلام مازاد بصورت مستمر در برنامه می‌باشد.

۵- تغییرات نرخ ارز

ارز	متوسط سال ۱۳۹۶	ابتدای سال ۱۳۹۷	پایینترین	متوسط	بالا ترین	۱۳۹۷/۰۳/۳۱
دلار رسمی	۳۴,۲۱۴	۳۲,۴۲۰	۳۷,۶۸۵	۴۱,۱۵۹	۴۲,۴۹۰	۴۲,۴۹۰
دلار آزاد	۴۰,۵۶۱	۴۸,۷۵۰	-	-	-	-

با توجه به الزام قانونی در رابطه با تبدیل نرخ ارز فقط با نرخ رسمی، از فروردین ماه ۱۳۹۷ نرخ آزاد مستند قابل گزارش نمی‌باشد.



۸- آخرین وضعیت دعاوی حقوقی

پرونده دعوی مطروحه توسط گروهی از سهامداران قدیمی به نمایندگی آقای سعید فتحی در اداره دادگستری فلاورجان مبنی بر تقاضای ابطال مصوبات مجامع برگزار شده توسط مدیران دولتی در دهه ۶۰ به هیئت کارشناسی ۵ نفره واگذار گردید که هیئت مذکور به نفع شرکت اظهار نظر نمود و نهایتاً رای دادگاه بدوی در فروردین ماه ۱۳۹۲ حکم به بطلان دعوی و بی حقی خواهان‌ها صادر گردید. خواهان‌ها به رای مذکور اعتراض نموده‌اند که پرونده به دادگاه تجدیدنظر استان ارجاع گردید. دادگاه تجدیدنظر پرونده را جهت ارجاع به هیئت ۷ نفره کارشناسی به دادگاه بدوی ارسال نمود. گزارش هیئت ۷ نفره به دادگاه تجدیدنظر ارسال و دادگاه مذکور نسبت به صدور حکم مبنی بر نقض دادنامه و ابطال کلیه تصمیمات متخذه در مجامع عمومی عادی و فوق‌العاده از سال ۱۳۶۰ تاکنون اقدام که رای مذکور در تاریخ ۱۳۹۴/۰۲/۱۹ به وکیل شرکت ابلاغ گردید. پس از ابلاغ رای نسبت به رای دادگاه تجدیدنظر از طریق ریاست کل دادگستری اصفهان تقاضای درخواست تجویز اعاده دادرسی شد که با موافقت ایشان پرونده جهت صدور دستور ریاست محترم قوه قضائیه ارسال گردید.

د) نتایج عملیات و چشم اندازها

۱- تولید محصولات

مقدار: تن

عنوان	برنامه سال ۱۳۹۷	۱۳۹۷/۰۳/۳۱	۱۳۹۶/۰۳/۳۱	۱۳۹۶/۱۲/۲۹
کنسانتره سولفور روی	۲۵,۰۰۰	۶,۸۵۰	۶,۹۲۷	۲۳,۳۱۸
کنسانتره سولفور سرب	۶,۷۰۰	۳,۲۲۰	۱,۹۳۵	۹,۳۰۸
کربنات سرب	۳,۰۰۰	۰	۰	۶۴۳
کربنات روی زنجان	۱۰,۰۰۰	۰	۷,۴۰۰	۲۱,۹۹۰
سایر تولیدات	۱۰۰,۰۰۰	۲۹,۰۳۳	۲۱,۶۰۰	۱۰۸,۱۴۳
جمع شرکت باما	۱۴۴,۷۰۰	۳۹,۱۰۳	۳۷,۸۶۲	۱۶۳,۴۰۲
اکسید روی - شاهین روی سپاهان	۲,۱۷۲	۳۱۰	۶۳۷	۲,۴۶۵
شمش روی - ذوب روی اصفهان	۸,۰۰۰	۲,۳۲۶	۲,۲۵۲	۹,۴۵۱
جمع تلفیق	۱۵۴,۸۷۲	۴۱,۷۳۹	۴۰,۷۵۱	۱۷۵,۳۱۸

شرکت باما (سهامی عام)

گزارش تفسیری

برای دوره میانی سه ماهه منتهی به ۳۱ خرداد ماه ۱۳۹۷

۲- فروش محصولات

۲-۱- فروش

۱۳۹۶/۱۲/۲۹		۱۳۹۶/۰۳/۳۱		۱۳۹۷/۰۳/۳۱		پیش بینی سال مالی منتهی به ۱۳۹۷/۱۲/۲۹	عنوان
مبلغ- میلیون ریال	مقدار- تن	مبلغ- میلیون ریال	مقدار- تن	مبلغ- میلیون ریال	مقدار- تن		
۶۱۷,۱۹۵	۱۳,۹۵۱	۱۳۲,۴۵۳	۳,۶۸۳	۴۹,۸۷۰	۹۱۳	۱۷,۸۰۰	کنسانتره سولفور روی
۵۸۶,۶۹۰	۹,۷۳۰	۱۲۸,۴۱۲	۲,۳۵۱	۸,۴۲۵	۰	۶,۷۰۰	کنسانتره سولفور سرب
۰	۰	۰	۰	۰	۰	۰	کنسانتره اکسید روی
۳,۳۰۱	۸۰	۰	۰	۰	۰	۳,۰۰۰	کربنات سرب
۲۷۷,۰۴۹	۲۸,۱۱۹	۹۱,۸۱۱	۱۲,۰۲۲	۲۲,۰۴۷	۲,۵۶۸	۸,۰۰۰	کربنات روی زنجان
۳۲,۵۱۳	۱۰,۸۶۱۵	۶,۷۱۳	۲۴,۴۱۱	۹,۲۹۵	۲۹,۰۳۳	۱۰۰,۰۰۰	سایر تولیدات
۲۷۸,۱۸۰	۲,۲۸۵	۶۳,۱۵۵	۶۰۲	۱۱۵,۶۷۳	۸۹۶	۲,۷۰۰	شمش روی
۱,۷۹۴,۹۲۸	۱۶۲,۷۸۰	۴۲۲,۵۴۴	۴۳,۰۶۹	۲۰۵,۳۱۰	۳۳,۴۱۰	۱۳۸,۲۰۰	جمع شرکت باما
۲۳۶,۸۲۳	۲,۳۳۳	۵۰,۵۳۵	۶۰۵	۴۲,۲۶۱	۳۴۶	۲,۲۰۸	اکسید روی
۹۵۱,۶۱۱	۷,۷۶۲	۱۶۶,۰۶۱	۱,۶۹۰	۲۸۷,۰۲۹	۱,۹۸۶	۷,۵۰۰	شمش روی
۲۷,۲۵۸	۳۹۳	۳,۷۲۵	۶۸	۲,۹۷۲	۵۱	۳۵۰	سرباره روی
۱۸,۷۴۲	۲,۲۲۵	۵,۲۲۰	۷۱۶	۲۲,۸۷۰	۱,۲۸۶	۳,۳۰۳	کیک و اکسید روی
۴,۲۷۰	۰	۱,۴۲۱	۰	۱,۳۰۵	۰	۰	حق العملکاری
(۲۷۳,۱۱۰)	(۱۳۱,۹۳۶)	(۸۴,۱۸۵)	(۳۴,۱۶۵)	(۳۲,۳۹۳)	(۳۱,۴۷۸)	(۱۰۸,۱۷۶)	تعدیلات تلفیق
۲,۷۶۰,۵۲۲	۴۴,۰۵۶	۵۶۵,۳۲۱	۱۱,۹۸۳	۵۲۹,۳۵۴	۵۶۰۲	۴۳,۳۸۵	جمع تلفیق

۲-۲- دلایل نوسانات فروش

* افزایش فروش سه ماهه سال جاری در مقایسه با دوره مشابه سال قبل به میزان

ناشی: از کاهش مقدار فروش به میزان

از افزایش نرخ فروش به میزان

۲-۳- میانی و مفروضات فروش

الف) پیش بینی نرخهای فروش برای نه ماهه منتهی به ۱۳۹۷/۱۲/۲۹:

فروش صادراتی سولفور روی:	با عیار ۴۸٪ و با نرخ LME هر تن برابر با	۲,۶۰۰	دلار
" " سولفور سرب:	با عیار ۶۰٪ و با نرخ LME هر تن برابر با	۲,۲۰۰	دلار
" " کربنات سرب:	با عیار ۴۸٪ و با نرخ LME هر تن برابر با	۲,۲۰۰	دلار
" " داخلی کربنات روی:	با عیار ۲۰٪ با نرخ هر تن برابر با	۲۰,۶۰۴,۶۷۳	ریال
" " شمش روی:	با عیار ۹۹/۹۵٪ با نرخ هر تن برابر با	۱۱۳,۳۰۸,۰۰۰	ریال
" " داخلی اکسید روی (شاهین روی):	با عیار ۹۷/۵٪ با نرخ هر تن برابر با	۱۳۴,۹۸۲,۳۳۰	ریال

ب) پیش بینی هزینه ذوب (TC) برای نه ماهه منتهی به ۱۳۹۷/۱۲/۲۹:

سولفور روی	۱۵۰	دلار
سولفور سرب	۱۵۰	دلار
کربنات سرب	۲۵۰	دلار
پ) پیش بینی قیمت هر دلار مبلغ	۴۳,۵۸۰	ریال

ت) با توجه به صادراتی بودن فروش شرکت های باما و ذوب روی اصفهان، تحقق سود پیش بینی منوط به تحقق فروش محصولات صادراتی بر اساس وزن، نرخ فروش و نرخ برابری ارز خواهد بود.

شرکت باما (سهامی عام)

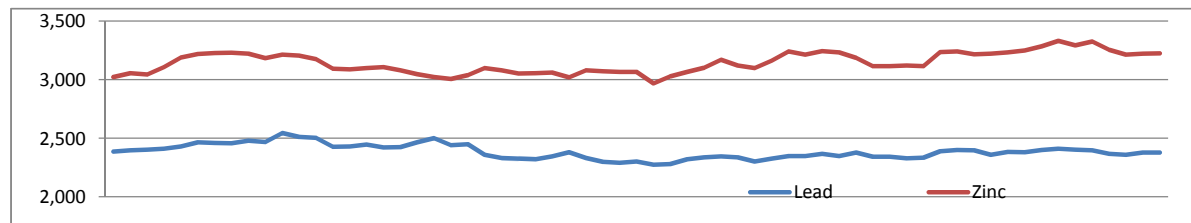
گزارش تفسیری

برای دوره میانی سه ماهه منتهی به ۳۱ خرداد ماه ۱۳۹۷

جدول نرخ فلزات سرب و روی در بورس لندن

محصول	متوسط سال ۱۳۹۶	ابتدای سال ۱۳۹۷	پایینترین	متوسط	بالاترین	۱۳۹۷/۰۳/۳۱
سرب	۲,۳۷۷	۲,۳۸۵	۲,۲۷۴	۲,۳۸۵	۲,۵۴۵	۲,۳۷۷
روی	۳,۰۴۳	۳,۰۲۲	۲,۹۶۸	۳,۱۴۶	۳,۳۳۲	۳,۲۲۴

نمودار قیمت جهانی طی ۳ ماه منتهی به ۱۳۹۷/۰۳/۳۱



۲-۴ باتوجه به مفروضات مذکور فروش شرکت در سال ۱۳۹۷ در حدود ۱۶۰۰ الی ۱۷۰۰ میلیارد ریال برآورد می شود. و فروش تلفیق شرکت در سال ۱۳۹۷ در حدود ۲۷۰۰ الی ۲۸۰۰ میلیارد ریال باشد.

۳- بهای تمام شده کالای فروش رفته محصولات

۳-۱ بهای تمام شده کالای فروش رفته محصولات شرکت باما

مبلغ : میلیون ریال

شرح	شرکت اصلی			تلفیق		
	۱۳۹۷/۰۳/۳۱	۱۳۹۶/۰۳/۳۱	۱۳۹۶/۱۲/۲۹	۱۳۹۷/۰۳/۳۱	۱۳۹۶/۰۳/۳۱	۱۳۹۶/۱۲/۲۹
موجودی مواد اولیه اول دوره	۱۰۱,۷۸۹	۱۰۷,۴۳۶	۱۰۷,۴۳۶	۲۳۰,۵۰۶	۱۸۶,۸۶۵	۱۸۶,۸۶۵
بهای مواد استخراجی	۱۲۸,۲۸۵	۱۰۳,۵۰۹	۴۰۶,۸۲۳	۱۲۸,۲۸۵	۱۰۳,۵۰۹	۴۰۶,۸۲۳
خرید مواد معدنی و حق الزحمه تبدیل کنسانتره به شمش	۷,۱۹۷	۲۲,۴۵۲	۲۴۰,۵۵۵	۱۱۶,۷۵۶	۱۲۷,۱۷۶	۷۲۴,۱۰۸
مواد آماده برای مصرف	۲۳۷,۲۷۱	۲۳۳,۳۹۷	۷۵۴,۸۱۴	۴۷۵,۵۴۶	۴۱۷,۵۵۰	۱,۳۱۷,۷۹۶
کسر و اضافات انبار گردانی
فروش مواد	(۵۰,۵۶)
موجودی مواد اولیه پایان دوره	(۱۰۴,۹۲۹)	(۵۰,۵۷۳)	(۱۰۱,۷۸۹)	(۱۶۵,۸۸۱)	(۱۶۳,۴۴۳)	(۲۳۰,۵۰۶)
بهای تمام شده مصرف مواد اولیه	۱۳۲,۳۴۲	۱۸۲,۸۱۴	۶۵۳,۰۲۵	۳۰۹,۶۶۶	۲۵۴,۱۰۷	۱,۰۸۲,۲۳۴
دستمزد مستقیم	۱۲,۴۲۲	۱۱,۱۰۰	۴۱,۰۹۵	۳۶,۱۱۵	۲۸,۸۵۲	۱۱۸,۴۲۹
سربار تولید	۸۰,۹۳۸	۵۵,۷۷۴	۳۰۳,۶۱۰	۱۲۸,۱۴۹	۱۰۲,۲۱۶	۴۸۵,۸۹۹
هزینه جذب نشده
بهای تولید	۲۲۵,۷۰۲	۳۴۹,۶۹۸	۹۹۷,۷۳۰	۴۷۳,۹۳۰	۳۸۵,۱۷۵	۱,۶۸۶,۵۶۲
موجودی اول دوره ساخته شده	۱۵۳,۷۹۱	۱۳۰,۶۹۴	۱۳۰,۶۹۴	۲۹۳,۲۸۱	۱۶۹,۵۶۶	۱۶۹,۵۶۶
موجودی اول دوره کالای در جریان ساخت	.	.	.	۶,۲۸۶	۳,۸۷۴	۳,۸۷۴
موجودی پایان دوره کالای در جریان ساخت	(۳,۸۷۴)	(۶,۲۸۶)
بهای تمام شده کالای آماده برای فروش	۳۷۹,۴۹۳	۳۸۰,۳۹۲	۱,۱۲۸,۴۲۴	۷۶۷,۲۱۱	۵۵۴,۷۴۱	۱,۸۵۳,۷۱۵
موجودی پایان دوره ساخته شده	(۳۱۲,۱۹۹)	(۱۱۸,۵۵۳)	(۱۵۳,۷۹۱)	(۴۸۷,۴۱۲)	(۲۰۴,۳۵۳)	(۲۹۳,۲۸۱)
بهای تمام شده کالای فروش رفته	۶۷,۲۹۴	۲۶۱,۸۳۹	۹۷۴,۶۳۳	۲۷۹,۷۹۹	۳۵۰,۳۸۸	۱,۵۶۰,۴۳۵

۳-۲ با توجه به مفروضات عبار خاک استخراجی، موجودی ابتدای دوره، نرخهای استخراج، هزینههای دستمزد و سربار و مقادیر قابل فروش طبق برنامه فروش، بهای تمام شده کالای فروش رفته برای سال ۱۳۹۷ حدوداً بین ۸۰۰ تا ۱۰۰۰ میلیارد ریال برای شرکت اصلی و ۱۶۰۰ تا ۱۸۰۰ میلیارد ریال برای تلفیق برآورد می گردد.

۳-۲ دلایل نوسانات بهای تمام شده کالای فروش رفته شرکت باما

* کاهش بهای تمام شده کالای فروش رفته سه ماهه سال جاری در مقایسه با دوره مقایسه‌ای سال قبل به میزان ۱۹۴۵۴۵ میلیون ریال ناشی از کاهش مقدار فروش به میزان ۱۶۴۵۰۹ میلیون ریال و کاهش نرخ بهای تمام شده به میزان ۳۰۰۳۶ میلیون ریال می باشد.

شرکت باما (سهامی عام)

گزارش تفسیری

برای دوره میانی سه ماهه منتهی به ۳۱ خرداد ماه ۱۳۹۷

مبلغ : میلیون ریال

۴- هزینه‌های اداری و فروش

عنوان	۱۳۹۶/۰۳/۳۱	۱۳۹۶/۱۲/۲۹
هزینه کارکنان اداری	۵,۲۲۰	۴,۹۷۷
استهلاک	۲۴۳	۱,۰۱۹
پست و تلفن و سوخت	۲۶	۱۶۶
ملزومات، نوشت افزار، آگهی و چاپ	۱۲۱	۵۰۹
حقوقی، مشاوره، حق حضور، پاداش هیئت‌مدیره و حسابرسی	۳,۸۶۸	۱۳,۵۸۰
تعمیرات، نگهداری و لوازم مصرفی	۱,۰۲۹	۳,۰۵۷
حق عضویت، بورس و اجاره	۸۴۵	۴,۱۵۶
سایر	۱,۰۷۵	۵,۵۲۷
سهم از سربار	۲,۰۱۵	۶,۹۵۵
عوارض محیط زیست	۲,۰۵۳	۱۸,۲۰۵
جمع هزینه‌های اداری	۱۶,۴۹۵	۷۵,۲۴۵
هزینه‌های صادرات	۲,۳۰۳	۲۷,۴۲۰
کرایه حمل محصولات از مجتمع به بندر	۴,۸۸۳	۱۳,۰۵۴
حق عملکردی	۱,۳۶۵	۲,۶۹۲
سهم از سربار	۵۰۱	۱,۶۴۱
جمع هزینه‌های توزیع و فروش	۹,۰۵۲	۴۴,۸۰۷
جمع هزینه‌های اداری و فروش شرکت باما	۲۵,۵۴۷	۱۲۰,۰۵۲
هزینه‌های اداری و فروش ذوب روی اصفهان	۶,۱۱۶	۲۷,۴۳۲
هزینه‌های اداری و فروش شاهین روی سپاهان	۳,۳۱۱	۱۴,۵۵۲
هزینه‌های اداری و فروش میناب	۱,۰۶۵	۴,۰۸۱
تعدیلات تلفیق	(۱,۱۴۰)	(۳,۷۱۸)
جمع کل	۳۴,۸۹۹	۱۶۲,۳۹۹

شرکت باما (سهامی عام)

گزارش تفسیری

برای دوره میانی سه ماهه منتهی به ۳۱ خرداد ماه ۱۳۹۷

۵- سایر درآمدها و هزینه‌های عملیاتی و غیرعملیاتی و هزینه‌های مالی

۵-۱- سایر درآمدها و هزینه‌های عملیاتی و غیرعملیاتی و هزینه‌های مالی شرکت باما

تلفیق			شرکت اصلی			عنوان
۱۳۹۶/۱۲/۲۹	۱۳۹۶/۰۳/۳۱	۱۳۹۷/۰۳/۳۱	۱۳۹۶/۱۲/۲۹	۱۳۹۶/۰۳/۳۱	۱۳۹۷/۰۳/۳۱	
(۸۲)	(۲۱)	(۲۱)				استهلاک سرفقلی
(۱,۱۸۲)	۰	۰	(۱,۸۱۹)	۰	۰	سود (زیان) تسعیر ارز
۲۳۲	۰	۰	۲۳۲	۰	۰	کسر و اضافات انبارگردانی
(۱,۰۳۲)	(۲۱)	(۲۱)	(۱,۵۸۷)	۰	۰	جمع سایر درآمدها و هزینه‌های عملیاتی
(۱,۳۶۵)	(۱۰۸)	(۱۴۴)	(۱,۳۶۵)	(۱۰۸)	(۱۴۴)	هزینه‌های مالی
۱۰۵,۸۱۲	۲۲,۰۷۳	۳۴,۱۵۹	۹۹,۸۸۶	۱۹,۵۶۱	۳۳,۲۲۶	سود حاصل از سپرده‌گذاری نزد بانک‌ها
۲,۸۴۴	۱,۶۶۳	(۶)	۶۷,۴۴۹	۱,۶۶۹	۰	سود سرمایه‌گذاری در سایر شرکت‌ها
۲,۹۷۸	۰	۹۰۸	۲,۹۷۸	۰	۹۰۸	درآمد حاصل از اجاره ماشین‌آلات
۱,۰۱۳	۱,۰۰۰	۳۴۴	۵۸۰	۱,۰۰۰	۱۰۱	سود فروش دارایی‌ها
(۲۰)	(۷)	(۷)	۰	۰	۰	بینه استهلاک و تغییرات دارایی‌های تجدید ارزیابی شد
۶,۴۱۱	۱,۸۰۷	۲۳۶	۳,۰۴۶	۱۷۶	۲۳۶	سایر (ضایعات و اقلام مستعمل)
۱۱۹,۰۳۸	۲۶,۵۲۶	۳۵,۶۳۴	۱۷۳,۹۳۹	۲۲,۴۰۶	۳۴,۴۷۱	جمع سایر درآمدها و هزینه‌های غیرعملیاتی
۰	۰	۰	۵۹,۷۹۴	۰	۰	شرکت ذوب روی اصفهان
۰	۰	۰	۳,۹۰۰	۰	۰	شرکت شاهین روی سپاهان
۲,۸۴۴	۱,۶۶۳	(۶)	۳,۷۵۵	۱,۶۶۹	۰	شرکت بهپوران صفه
۲,۸۴۴	۱,۶۶۳	(۶)	۶۷,۴۴۹	۱,۶۶۹	۰	سود سرمایه‌گذاری در سایر شرکت‌ها

۵-۲- تقسیم سود شرکت‌های مشمول تلفیق معمولاً ۵۰ درصد سود سال می‌باشد.

شرکت باما (سهامی عام)

گزارش تفسیری

برای دوره میانی سه ماهه منتهی به ۳۱ خرداد ماه ۱۳۹۷

۶- صورت سود و زیان

۶-۱ صورت سود و زیان شرکت باما

مبلغ : میلیون ریال

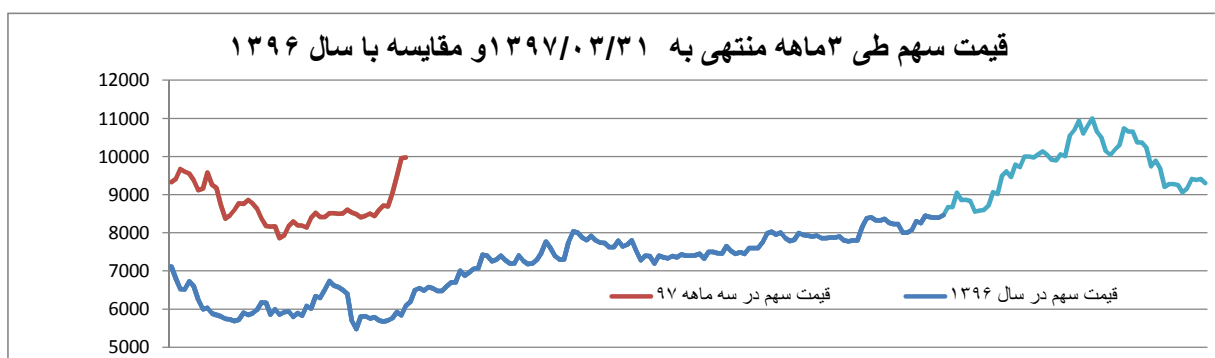
تلفیق			شرکت اصلی			عنوان
۱۳۹۶/۱۲/۲۹	۱۳۹۶/۰۳/۳۱	۱۳۹۷/۰۳/۳۱	۱۳۹۶/۱۲/۲۹	۱۳۹۶/۰۳/۳۱	۱۳۹۷/۰۳/۳۱	
۲,۷۶۰,۵۲۲	۵۶۵,۳۲۱	۵۲۹,۳۵۴	۱,۷۹۴,۹۲۸	۴۲۲,۵۴۴	۲۰۵,۳۱۰	خالص فروش
(۱,۵۶۰,۴۳۵)	(۳۵۰,۳۸۸)	(۲۷۹,۷۹۹)	(۹۷۴,۶۳۳)	(۲۶۱,۸۳۹)	(۶۷,۲۹۴)	بهای تمام شده کالای فروش رفته
۱,۲۰۰,۰۸۷	۲۱۴,۹۳۳	۲۴۹,۵۵۵	۸۲۰,۲۹۵	۱۶۰,۷۰۵	۱۳۸,۰۱۶	سود ناخالص
(۱۶۲,۳۹۹)	(۴۶,۷۸۳)	(۳۴,۸۹۹)	(۱۲۰,۰۵۲)	(۳۵,۳۸۹)	(۲۵,۵۴۷)	هزینه‌های فروش، اداری و عمومی
(۱۰,۳۲۲)	(۲۱)	(۲۱)	(۱,۵۸۷)	.	.	سایر اقلام عملیاتی
(۱۶۳,۴۳۱)	(۴۶,۸۰۳)	(۳۴,۹۱۹)	(۱۲۱,۶۳۹)	(۳۵,۳۸۹)	(۲۵,۵۴۷)	جمع هزینه‌های عملیاتی
۱,۰۳۶,۶۵۶	۱۶۸,۱۳۰	۲۱۴,۶۳۶	۶۹۸,۶۵۶	۱۲۵,۳۱۶	۱۱۲,۴۶۹	سود عملیاتی
(۱,۳۶۵)	(۱۰۸)	(۱۴۴)	(۱,۳۶۵)	(۱۰۸)	(۱۴۴)	هزینه‌های مالی
۱۰۸,۶۵۶	۲۳,۷۳۶	۳۴,۱۵۳	۱۶۷,۳۳۵	۲۱,۲۳۰	۳۳,۲۲۶	درآمد حاصل از سرمایه‌گذاری
۱۰,۳۸۲	۲۸۰۰	۱,۴۸۱	۶۶۰۴	۱,۱۷۶	۱,۲۴۵	سایر درآمدها و هزینه‌های متفرقه
۱,۱۵۴,۳۲۹	۱۹۴,۵۵۸	۲۵۰,۱۲۶	۸۷۱,۲۳۰	۱۴۷,۶۱۴	۱۴۶,۷۹۶	سود قبل از مالیات
(۲۲,۵۳۲)	(۵,۵۵۰)	(۱۸,۱۶۱)	(۸۹۵)	(۲۳۵)	(۲۴۹)	مالیات بر درآمد
۱,۱۳۱,۷۹۷	۱۸۹,۰۰۸	۲۳۱,۹۶۵	۸۷۰,۳۳۵	۱۴۷,۳۷۹	۱۴۶,۵۴۷	سود خالص
۲,۲۶۴	۳۷۸	۴۶۴	۱,۷۴۱	۲۹۵	۱۴۷	سود هر سهم پس از کسر مالیات
۲,۳۰۹	۳۸۹	۵۰۰	۱,۷۴۲	۲۹۵	۱۴۷	سود هر سهم قبل از کسر مالیات
۲,۰۷۳	۳۳۶	۴۲۹	۱,۳۹۷	۲۵۱	۱۱۲	سود عملیاتی هر سهم

سود هر سهم بر اساس سرمایه ۱۰۰۰ میلیارد ریال محاسبه شده است.

۷- اطلاعات مرتبط با سهام

شرکت در تاریخ ۲۳/۱۲/۱۳۸۲ در گروه استخراج کانه‌های فلزی با نماد کاما و کد ۲۰۰۰۵-۱۳ در بورس اوراق بهادار تهران پذیرفته و نام شرکت در تابلوی تالار بورس درج شده و سهام آن برای اولین بار در تاریخ ۱۳۸۲/۱۲/۲۶ به قیمت ۷,۱۵۰ ریال مورد معامله قرار گرفته است. حجم مینا در سال ۱۳۹۶ معادل ۲۰۰,۰۰۰ سهم بوده است.

سال مالی	تعداد سهام معامله شده	تعداد روزهای باز بودن نماد	ارزش سهام معامله شده		نسبت حجم معاملات به میزان سهام صادره	میزان سهام شناور	پایان سال / دوره مالی	
			میلیون ریال	میلیون ریال			ارزش بازار	قیمت سهام
۱۳۹۵	۵۸۰,۹۴۹,۲۸۵	۲۲۶	۳,۱۷۰,۶۵۶	۱۱۶٪	۳۵٪	۳,۳۸۹,۵۰۰	۶,۷۷۹	۵۰۰,۰۰۰
۱۳۹۶	۲۸۹,۳۷۳,۵۴۳	۲۳۰	۲,۲۶۰,۰۰۹	۵۸٪	۳۲٪	۴,۶۵۰,۰۰۰	۹,۳۰۰	۵۰۰,۰۰۰
۱۳۹۷/۰۳/۳۱	۳۹,۴۹۸,۳۶۰	۵۳	۳۵۲,۹۳۶	۸٪	-	۴,۹۸۷,۵۰۰	۹,۹۷۵	۵۰۰,۰۰۰



شرکت باما (سهامی عام)

گزارش تفسیری

برای دوره میانی سه ماهه منتهی به ۳۱ خرداد ماه ۱۳۹۷

۸- سرمایه گذاری ها

وضعیت پرتفوی				شرح
قیمت تمام شده (م.ریال)	درصد مالکیت	سرمایه (م.ریال)	سال منتهی به	
۱۹۹,۳۱۲	۹۹.۶۶	۲۰۰,۰۰۰	۱۳۹۷/۱۲/۲۹	شرکت ذوب روی اصفهان
۳۱,۹۵۲	۱۰۰.۰۰۰	۳۰,۰۰۰	۱۳۹۷/۱۲/۲۹	شرکت شاهین روی سپاهان
۴,۷۴۹	۹۴.۵۷	۵,۰۰۰	۱۳۹۷/۱۲/۲۹	شرکت تجاری و بازرگانی میناب
۱۰,۶۳۷	۳۴.۷۷	۴۸,۰۰۰	۱۳۹۷/۱۲/۲۹	شرکت بهپوران صفه
۲۱,۶۷۸	۳۰.۰۰۰	۰	۱۳۹۷/۱۲/۲۹	شرکت سرزمین جلگه های آسمانی
۳۴,۲۰۷	۳.۳۴	۱,۶۲۱,۵۱۳	۱۳۹۶/۱۲/۲۹	شرکت آلومینیوم المهدی
۴۷۹	-	-	۱۳۹۶/۱۲/۲۹	سایر شرکتها
-	-	-	۱۳۹۷/۱۲/۲۹	سپرده گذاری نزد بانکها
۳۰۳,۰۱۴				

۹- شرکت های تابعه

۹-۱- شرکت ذوب روی اصفهان

عنوان	۱۳۹۶/۰۳/۳۱	۱۳۹۷/۰۳/۳۱	۱۳۹۶/۱۲/۲۹
خالص فروش	۱۷۵,۰۰۶	۳۱۲,۸۷۱	۹۹۷,۶۱۱
بهای تمام شده کالای فروش رفته	(۱۳۷,۸۷۹)	(۱۹۷,۰۳۸)	(۶۶۵,۶۷۳)
سود ناخالص	۳۷,۱۲۷	۱۱۵,۸۳۳	۳۳۱,۹۳۸
هزینه های فروش، اداری و عمومی	(۷,۸۵۴)	(۶,۱۱۶)	(۲۷,۴۳۲)
سود عملیاتی	۲۹,۲۷۳	۱۰۹,۷۱۷	۳۰۴,۵۰۶
درآمد حاصل از سرمایه گذاری	۴,۴۰۲	۱۱,۳۵۸	۴,۴۲۹
سایر درآمدها و هزینه های متفرقه	۱,۶۳۱	۲۴۳	۷,۲۹۳
سود قبل از مالیات	۳۵,۳۰۶	۱۲۱,۳۱۸	۳۱۶,۲۲۸
مالیات بر درآمد	(۲,۵۵۷)	(۱۶,۵۵۲)	(۱۳,۹۲۲)
سود خالص	۳۲,۷۴۹	۱۰۴,۷۶۶	۳۰۲,۳۰۶

۹-۲- شرکت شاهین روی سپاهان

عنوان	۱۳۹۶/۰۳/۳۱	۱۳۹۷/۰۳/۳۱	۱۳۹۶/۱۲/۲۹
خالص فروش	۵۰,۵۳۵	۴۲,۲۶۱	۲۳۶,۸۲۳
بهای تمام شده کالای فروش رفته	(۳۶,۲۱۸)	(۳۳,۷۵۲)	(۱۹۶,۲۳۹)
سود ناخالص	۱۴,۳۱۷	۸,۵۰۹	۴۰,۵۸۴
هزینه های فروش، اداری و عمومی	(۳,۲۸۴)	(۳,۳۱۱)	(۱۴,۵۵۲)
سود عملیاتی	۱۱,۰۳۳	۵,۱۹۸	۲۶,۰۳۲
درآمد حاصل از سرمایه گذاری	۲۲۲	۱۹۹	۶۹۸
سایر درآمدها و هزینه های متفرقه	۰	۰	۱
سود قبل از مالیات	۱۱,۲۵۵	۵,۳۹۷	۲۶,۷۳۱
مالیات بر درآمد	(۲,۷۵۸)	(۱,۳۰۰)	(۶,۲۱۸)
سود خالص	۸,۴۹۷	۴,۰۹۷	۲۰,۵۱۳

شرکت باما (سهامی عام)

گزارش تفسیری

برای دوره میانی سه ماهه منتهی به ۳۱ خرداد ماه ۱۳۹۷

۱۰- سود تقسیمی

سود نقدی تقسیمی سال ۱۳۹۶ طبق مجمع عمومی عادی سالیانه مورخ ۱۳۹۷/۰۳/۳۰ معادل ۱۰۰۰ ریال به ازاء هر سهم بوده است و طبق مصوبه هیئت مدیره معادل ۵۰ درصد سود سال ۱۳۹۷ سود سهام پیشنهادی برای سال جاری می باشد.

۱۱- نسبت های مالی

ارقام برای دوره منتهی به			ارقام به	عنوان
۱۳۹۶/۱۲/۲۹	۱۳۹۶/۰۳/۳۱	۱۳۹۷/۰۳/۳۱		
الف (نسبت های فعالیت:				
۸.۶۹	۷.۶۹	۰.۱۵	مرتبه	دوره گردش موجودی ها
۵.۱۸	۲.۴۵	۰.۴۷	مرتبه	دوره گردش مطالبات
۰.۷۶	۰.۲۵	۰.۰۲	مرتبه	دوره گردش دارایی ها
ب (نسبت های نقدینگی:				
۶.۱۴	۰.۳۰	۲.۲۵	مرتبه	نسبت جاری
۴.۵۲	۲.۴۴	۱.۵۱	مرتبه	نسبت آنی
ج (نسبت های اهرم مالی:				
۱۱٪	۱۹٪	۳۰٪	درصد	نسبت بدهی (بدهی ها به دارایی ها)
۰.۱۸٪	۰.۲۷٪	۰.۳۷٪	درصد	نسبت بدهی های بلندمدت به حقوق صاحبان سهام
د (نسبت های سود آوری:				
۳۷.۰٪	۸.۷٪	۵.۹٪	درصد	نسبت بازده مجموع دارایی ها
۴۱.۵٪	۱۰.۷٪	۸.۴٪	درصد	نسبت بازده حقوق صاحبان سهام
۰.۸۷	۲.۴۳	۱.۱۷	مرتبه	نسبت نقدشوندگی سود
۱,۷۴۲	۲۹۵	۱۴۷	ریال	سود هر سهم
۲۰۰	۱,۰۰۰	سود ۵۰٪	ریال	سود نقدی هر سهم (سال ۱۳۹۷ پیشنهادی)
۱,۵۰۷	۸۷۲	(۱۷۲)	ریال	جریان نقدی هر سهم

خالص تغییرات وجه نقد ناشی از فعالیت های عملیاتی به سود خالص

خالص تغییرات وجه نقد ناشی از فعالیت های عملیاتی به تعداد سهام

شرکت باما (سهامی عام)

گزارش تفسیری

برای دوره میانی سه ماهه منتهی به ۳۱ خرداد ماه ۱۳۹۷

۱۲- تصویر پنج ساله شرکت

۱۲-۱- صورت سود و زیان پنج ساله شرکت باما

عنوان	۱۳۹۷/۰۳/۳۱	۱۳۹۶	۱۳۹۵	۱۳۹۴	۱۳۹۳
خالص فروش	۲۰۵,۳۱۰	۱,۷۹۴,۹۲۸	۱,۳۴۴,۱۴۶	۷۱۹,۴۷۴	۸۵۹,۱۸۱
بهای تمام شده کالای فروش رفته	(۶۷,۲۹۴)	(۹۷۴,۶۳۳)	(۷۴۳,۸۹۷)	(۵۹۳,۲۵۳)	(۶۱۴,۸۲۷)
سود ناخالص	۱۳۸,۰۱۶	۸۲۰,۲۹۵	۶۰۰,۲۴۹	۱۲۶,۲۲۱	۲۴۴,۳۵۴
هزینه‌های فروش، اداری و عمومی	(۲۵,۵۴۷)	(۱۲۱,۶۳۹)	(۱۰۴,۰۹۶)	(۵۶,۶۲۲)	(۷۰,۱۰۸)
جمع هزینه‌های عملیاتی	(۲۵,۵۴۷)	(۱۲۱,۶۳۹)	(۱۰۴,۰۹۶)	(۵۶,۶۲۲)	(۷۰,۱۰۸)
سود عملیاتی	۱۱۲,۴۶۹	۶۹۸,۶۵۶	۴۹۶,۱۵۳	۶۹,۵۹۹	۱۷۴,۲۴۶
هزینه‌های مالی	(۱۴۴)	(۱,۳۶۵)	(۸۳۳)	(۶۹۴)	(۴,۴۱۸)
درآمد حاصل از سرمایه‌گذاری	۳۳,۲۲۶	۱۶۷,۳۳۵	۵۶,۱۳۵	۷۶,۳۱۹	۱۴۶,۰۱۲
سایر درآمدها و هزینه‌های متفرقه	۱,۲۴۵	۶,۶۰۴	۱,۵۲۰	۴,۵۶۹	۲,۳۸۶
سود قبل از مالیات	۱۴۶,۷۹۶	۸۷۱,۲۳۰	۵۵۲,۹۷۵	۱۴۹,۷۹۳	۳۱۸,۲۲۶
مالیات بر درآمد	(۲۴۹)	(۸۹۵)	(۲,۸۳۲)	(۱,۱۳۷)	(۱,۳۷۸)
سود خالص	۱۴۶,۵۴۷	۸۷۰,۳۳۵	۵۵۰,۱۴۳	۱۴۸,۶۵۶	۳۱۶,۸۴۸
سود هر سهم	۱۴۷	۱,۷۴۱	۱,۱۰۰	۲۹۷	۶۳۴
سود ناخالص به فروش	۶۷٪	۴۶٪	۴۵٪	۱۸٪	۲۸٪
سود عملیاتی به فروش	۵۵٪	۳۹٪	۳۷٪	۱۰٪	۲۰٪
سود خالص به فروش	۷۱٪	۴۸٪	۴۱٪	۲۱٪	۳۷٪

۱۲-۲- ترازنامه پنج ساله شرکت باما

عنوان	۱۳۹۷/۰۳/۳۱	۱۳۹۶	۱۳۹۵	۱۳۹۴	۱۳۹۳
جمع دارایی‌های جاری	۱,۶۷۱,۳۷۳	۱,۵۴۳,۱۶۰	۹۰۳,۹۴۱	۶۷۶,۵۷۴	۶۵۰,۴۱۰
دارایی‌های ثابت مشهود	۵۰۲,۲۳۶	۴۹۴,۰۶۰	۳۳۰,۵۲۷	۲۶۲,۸۹۴	۲۲۶,۶۷۴
سرمایه‌گذاری‌های بلندمدت	۳۰۳,۰۱۴	۳۰۳,۰۱۴	۲۸۱,۳۳۶	۱۴۳,۷۵۲	۱۴۳,۷۵۲
سایر دارایی‌ها	۱۶,۱۴۱	۱۲,۱۳۴	۱۰,۶۶۳	۱۰,۰۲۸	۱۸,۴۳۸
جمع دارایی‌ها	۲,۴۹۲,۷۶۴	۲,۳۵۲,۳۶۸	۱,۵۲۶,۴۶۷	۱,۰۹۳,۲۴۸	۱,۰۳۹,۲۷۴
جمع بدهی‌های جاری	۲۴۲,۶۳۳	۲۵۱,۳۹۱	۱۹۶,۱۱۷	۲۷۸,۴۱۸	۱۷۳,۳۹۰
بدهی‌های غیرجاری	۶,۴۳۳	۳,۸۲۶	۳,۵۳۴	۳,۱۶۶	۷,۸۹۹
سرمایه	۵۰۰,۰۰۰	۵۰۰,۰۰۰	۵۰۰,۰۰۰	۵۰۰,۰۰۰	۲۰۰,۰۰۰
افزایش سرمایه در جریان	۵۰۰,۰۰۰				
اندوخته قانونی	۵۰,۰۰۰	۵۰,۰۰۰	۵۰,۰۰۰	۲۷,۴۳۳	۲۰,۰۰۰
سود انباشته	۱,۱۹۳,۶۹۸	۱,۵۴۷,۱۵۱	۷۷۶,۸۱۶	۲۸۴,۲۳۱	۶۳۷,۹۸۵
جمع بدهی‌ها و حقوق صاحبان سهام	۲,۴۹۲,۷۶۴	۲,۳۵۲,۳۶۸	۱,۵۲۶,۴۶۷	۱,۰۹۳,۲۴۸	۱,۰۳۹,۲۷۴

شرکت باما (سهامی عام)

گزارش تفسیری

برای دوره میانی سه ماهه منتهی به ۳۱ خرداد ماه ۱۳۹۷

۱۲-۳- صورت جریان وجوه پنج ساله شرکت باما

عنوان	۱۳۹۷/۰۳/۳۱	۱۳۹۶	۱۳۹۵	۱۳۹۴	۱۳۹۳
سود عملیاتی	۱۱۲,۴۶۹	۶۹۸,۶۵۶	۴۹۶,۱۵۳	۶۹,۵۹۹	۱۷۴,۲۴۶
هزینه استهلاک دارایی‌های ثابت و سایر دارایی‌ها	۲۲,۶۴۵	۶۲,۲۱۵	۴۵,۰۹۰	۳۲,۷۷۳	۲۱,۲۳۸
خالص سایر درآمدها و هزینه‌ها	۱,۱۴۴	۶,۰۲۴	۱,۵۲۰	۴,۳۳۴	۲,۳۸۶
خالص تغییرات ارقام جاری ترازنامه	(۳۰۸,۲۳۱)	(۱۳,۶۳۶)	(۱۰۹,۹۲۵)	۳۹,۵۱۲	۵۰,۴۷۳
خالص تغییرات وجه نقد ناشی از فعالیت‌های عملیاتی	(۱۷۱,۹۷۴)	۷۵۳,۲۵۹	۴۳۲,۸۳۸	۱۴۶,۲۱۸	۲۴۸,۳۴۳
سود سهام پرداختی به سهامداران	(۱۶,۳۹۹)	(۸۴,۸۰۵)	(۱۰۳,۵۷۶)	(۱۲۰,۵۸۵)	(۲۵۷,۰۹۱)
سود دریافتی بابت سرمایه‌گذاری‌ها و سپرده نزد بانک‌ها	۳۳,۲۲۶	۹۹,۸۸۶	۲۱,۲۷۹	۱۴,۷۶۴	۳۱,۸۱۲
جریان وجه نقد ناشی از فعالیت‌های سرمایه‌گذاری	۴۸,۲۷۳	(۹۱۳,۳۱۷)	(۱۱۰,۸۱۰)	(۶۷,۹۴۶)	(۱۲۰,۰۱۴)
سایر ارقام	(۱۴۴)	(۱,۳۶۵)	(۱۱,۹۱۹)	۱۱,۱۵۳	(۲۳,۰۳۶)
خالص افزایش (کاهش) در وجه نقد	(۱۰۷,۰۱۷)	(۱۴۶,۳۴۲)	۲۲۷,۸۱۲	(۱۶,۳۹۶)	(۱۱۹,۹۸۶)

۱۲-۴- گزارش نرخ دلار پنج سال گذشته - ریال

عنوان	۱۳۹۷/۰۳/۳۱	۱۳۹۶	۱۳۹۵	۱۳۹۴	۱۳۹۳
دلار - متوسط نرخ	۴۱,۱۵۹	۴۰,۵۶۱	۳۶,۳۹۵	۳۴,۴۷۷	۳۲,۷۴۵

۱۲-۵- گزارش نرخ جهانی روی و سرب پنج سال گذشته - دلار

عنوان	۱۳۹۷/۰۳/۳۱	۱۳۹۶	۱۳۹۵	۱۳۹۴	۱۳۹۳
روی - متوسط نرخ	۲,۳۸۵	۳,۰۴۳	۲,۳۳۷	۱,۸۳۶	۲,۱۷۴
سرب - متوسط نرخ	۳,۱۴۶	۲,۳۷۷	۱,۹۸۷	۱,۷۶۹	۲,۰۲۸

مبالغ: هزار دلار

۱۲-۶- گزارش مبالغ حاصل از صادرات طی پنج سال گذشته - دلار

عنوان	۱۳۹۷/۰۳/۳۱	۱۳۹۶	۱۳۹۵	۱۳۹۴	۱۳۹۳
ارز حاصل از صادرات	۴,۰۸۹	۳۵,۵۵۰	۳۴,۰۷۱	۱۹,۵۲۵	۲۵,۰۷۱

۱۲-۷- گزارش تولید پنج سال گذشته - تن

عنوان	۱۳۹۷/۰۳/۳۱	۱۳۹۶	۱۳۹۵	۱۳۹۴	۱۳۹۳
سولفور روی	۶,۸۵۰	۲۳,۳۱۸	۲۹,۲۹۵	۲۱,۲۶۷	۲۰,۸۵۸
سولفور سرب	۳,۲۲۰	۹,۳۰۸	۹,۷۱۶	۶,۰۱۷	۶,۶۰۰
کربنات	۰	۲۲,۶۳۳	۱۶,۵۰۳	۱۶,۸۷۰	۰
جمع	۱۰,۰۷۰	۵۵,۲۵۹	۵۵,۵۱۴	۴۴,۱۵۴	۲۷,۴۵۸

۱۲-۸- گزارش اکتشافات و استخراج و خرید ماده معدنی پنج سال گذشته

عنوان	مقیاس	۱۳۹۷/۰۳/۳۱	۱۳۹۶	۱۳۹۵	۱۳۹۴	۱۳۹۳
حفاری اکتشافی	متر	۶,۱۲۶	۱۷,۲۳۲	۷,۲۴۷	۴,۲۱۰	۷,۶۳۷
پیشروی تونل	متر	۲,۳۵۵	۵,۹۸۳	۳,۷۶۱	۴,۰۷۹	۳,۸۵۹
استخراج ماده معدنی	تن	۱۳۵,۴۷۹	۴۳۲,۹۷۲	۳۷۶,۹۹۸	۳۴۰,۶۵۸	۴۱۰,۹۲۲
استخراج ماده معدنی	میلیون ریال	۱۲۲,۸۸۰	۴۰۶,۸۲۳	۳۲۰,۲۹۵	۳۸۶,۱۸۰	۳۸۶,۳۳۸
خرید ماده معدنی	تن	۲,۰۴۷	۲۵,۶۴۰	۲۸,۳۶۰	۲۴,۲۵۴	۳۱,۷۸۱
خرید ماده معدنی	میلیون ریال	۵,۶۹۷	۲۴۰,۵۵۵	۱۷۴,۷۴۶	۶۲,۱۰۱	۱۰۷,۶۳۱

شرکت پاما (سهامی عام)

گزارش تفسیری

برای دوره میانی سه ماهه منتهی به ۳۱ خرداد ماه ۱۳۹۷

۱۲-۹- گزارش مقادیر فروش پنج سال گذشته - تن

عنوان	۱۳۹۷/۰۳/۳۱	۱۳۹۶	۱۳۹۵	۱۳۹۴	۱۳۹۳
سولفور روی	۹۱۳	۱۳,۹۵۱	۱۹,۹۸۴	۳,۰۱۸	۶,۴۸۱
سولفور سرب	۰	۹,۷۳۰	۸,۸۸۰	۵,۸۰۶	۸,۸۲۹
کربنات	۲,۵۶۸	۲۸,۱۹۹	۱۲,۰۷۶	۱۷,۰۰۷	۶,۵۴۸
سایر تولیدات	۲۹,۰۳۳	۱۰۸,۶۱۵	۱۲۸,۸۳۳	۸۵,۷۴۸	۷۶,۰۵۹
شمش	۸۹۶	۲,۲۸۵	۳,۱۴۷	۵,۴۱۴	۵,۰۲۳
جمع	۳۳,۴۱۰	۱۶۲,۷۸۰	۱۷۲,۹۲۰	۱۱۶,۹۹۳	۱۰۲,۹۴۰

۱۲-۱۰- گزارش مبالغ فروش پنج سال گذشته - میلیون ریال

عنوان	۱۳۹۷/۰۳/۳۱	۱۳۹۶	۱۳۹۵	۱۳۹۴	۱۳۹۳
سولفور روی	۴۹,۸۷۰	۶۱۷,۱۹۵	۵۵۵,۴۵۵	۵۲,۴۶۲	۱۳۲,۸۷۰
سولفور سرب	۸,۴۲۵	۵۸۶,۶۹۰	۴۰۷,۳۴۲	۲۰۲,۱۵۳	۳۳۱,۲۵۹
کربنات	۲۲,۰۴۷	۲۸۰,۳۵۰	۶۸,۹۴۷	۹۸,۰۴۷	۸,۴۰۹
سایر تولیدات	۹,۲۹۵	۳۲,۵۱۳	۲۸,۱۹۹	۲۹,۲۳۶	۳۰,۰۸۴
شمش	۱۱۵,۶۷۳	۲۷۸,۱۸۰	۲۸۴,۲۰۳	۳۳۷,۵۷۶	۳۵۶,۵۵۹
جمع	۲۰۵,۳۱۰	۱,۷۹۴,۹۲۸	۱,۳۴۴,۱۴۶	۷۱۹,۴۷۴	۸۵۹,۱۸۱

۱۲-۱۱- گزارش نیروی انسانی پنج سال گذشته

عنوان	۱۳۹۷/۰۳/۳۱	۱۳۹۶	۱۳۹۵	۱۳۹۴	۱۳۹۳
فوق لیسانس و بالاتر	۲۶	۲۶	۲۱	۹	۹
لیسانس	۴۸	۴۸	۵۰	۴۷	۴۷
فوق دیپلم	۱۷	۱۷	۱۶	۱۴	۱۴
دیپلم	۹۳	۹۴	۹۶	۷۷	۷۷
زیر دیپلم	۹۸	۹۸	۱۰۳	۱۰۵	۹۸
جمع	۲۸۲	۲۸۳	۲۸۶	۲۵۲	۲۴۵

شرکت پاما (سهامی عام)

گزارش تفسیری

برای دوره میانی سه ماهه منتهی به ۳۱ خرداد ماه ۱۳۹۷

(۵) معیارها و شاخص‌های عملکرد برای ارزیابی عملکرد در مقایسه با اهداف اعلام شده

۱- شاخص‌های عملکردی

عنوان	۱۳۹۷/۰۳/۳۱	۱۳۹۶/۰۳/۳۱	۱۳۹۶/۱۲/۲۹
سود هر سهم	۱۴۷	۲۹۵	۱,۷۴۱
سود ناخالص به فروش	۶۷%	۳۸%	۴۳%
سود عملیاتی به فروش	۵۵%	۳۰%	۳۹%
سود خالص به فروش	۷۱%	۳۵%	۴۸%
سود سرمایه‌گذاری به سود خالص	۲۳%	۱۴%	۱۹%
سرازمه-ماهیهانه-فروش	۲۴۳	۴۹۸	۵۲۹

۲- سود و زیان محصولات

عنوان	۱۳۹۷/۰۳/۳۱	۱۳۹۶/۰۳/۳۱	۱۳۹۶/۱۲/۲۹
سود ناخالص فروش صادراتی	۱۱۳,۰۴۶	۱۶۱,۰۵۲	۸۳۲,۸۵۷
زیان ناخالص فروش داخلی	۲۴,۹۷۰	(۳۴۷)	(۱۲,۵۶۲)
جمع سود ناخالص	۱۳۸,۰۱۶	۱۶۰,۷۰۵	۸۲۰,۲۹۵
ارز حاصل از صادرات - دلار	۴,۰۸۸,۷۲۶	۸,۶۶۴,۷۹۵	۳۵,۵۴۹,۷۵۶
فروش حاصل از صادرات - میلیون ریال	۱۷۳,۹۶۸	۳۳۴,۰۲۰	۱,۴۸۲,۰۶۵
متوسط نرخ برابری ارز - ریال	۴۲,۵۴۸	۳۷,۳۹۵	۴۱,۶۹۰

۳- هزینه‌ها

عنوان	۱۳۹۷/۰۳/۳۱		۱۳۹۶/۰۳/۳۱		۱۳۹۶/۱۲/۲۹	
	درصد	میلیون ریال	درصد	میلیون ریال	درصد	میلیون ریال
هزینه مواد مصرفی	۸۱%	۵۴,۱۸۱	۷۷%	۲۰۲,۵۴۷	۷۲%	۶۹۸,۵۱۰
هزینه تبدیل	۳%	۱,۷۴۵	۴%	۹,۸۴۱	۳%	۳۲,۹۱۹
	دستمزد					
قیمت تمام شده کالای فروش رفته	۱۷%	۱۱,۳۶۹	۱۹%	۴۹,۴۵۱	۲۵%	۲۴۳,۲۰۴
	سربار تولید					
تغییر نسبت به دوره مشابه سال قبل	-۷۴%		۱۰۰%	۲۶۱,۸۳۹	۱۰۰%	۹۷۴,۶۳۳