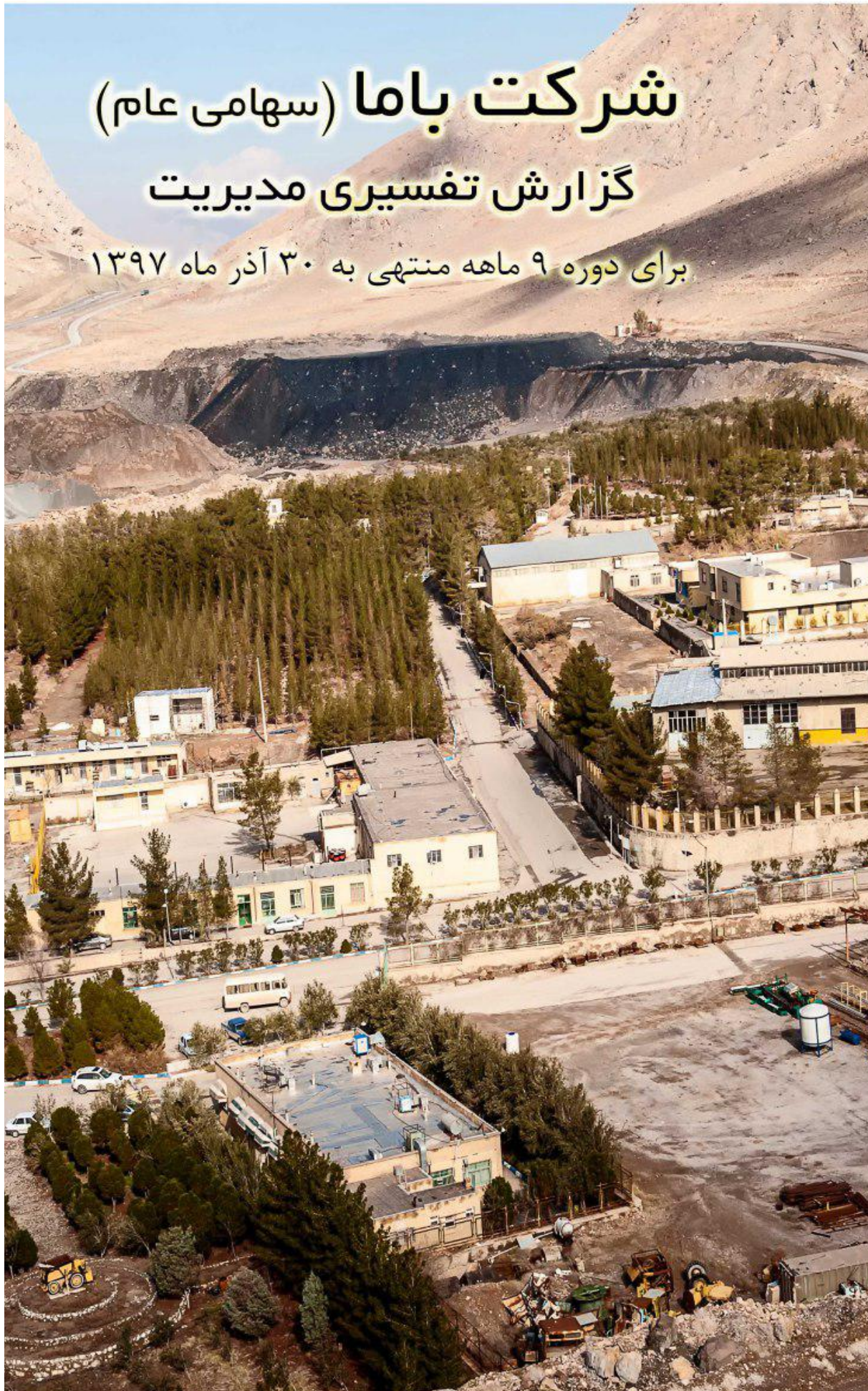


شرکت باما (سهامی عام)

گزارش تفسیری مدیریت

برای دوره ۹ ماهه منتهی به ۳۰ آذر ماه ۱۳۹۷





شرکت باما (سهامی عام)

گزارش تفسیری

برای دوره مالی نه ماهه منتهی به ۳۰ آذر ماه ۱۳۹۷

بر اساس ماده ۷ دستورالعمل اجرایی افشای اطلاعات شرکت های ثبت شده نزد سازمان مصوب ۱۳۸۶/۰۵/۰۳ و اصلاحیه های مورخ ۱۳۸۸/۰۴/۰۶، ۱۳۸۸/۰۴/۰۶، ۱۳۹۶/۰۴/۲۸ و ۱۳۹۶/۰۹/۱۴ هیات مدیره سازمان بورس و اوراق بهادار (ابلاغیه شماره ۲۹۳۸۶/۱۲۲ مورخ ۱۳۹۶/۰۹/۲۹ به شماره پیگیری ۳۹۹۹۴۶ در سا، پذیرفته شده در بورس و فرابورس مکلف به افشای گزارش تفسیری مدیریت در مقاطع میان دوره ای ۳، ۶ و ۹ ماهه و سالانه است.

گزارش تفسیری شرکت باما (سهامی عام) طبق ضوابط ابلاغی سازمان بورس در تاریخ ۱۳۹۷/۱۰/۲۹ تهیه و به تایید هیئت مدیره رسید

نام	سمت	اعضاء
علی احمدی نیبری	رئیس هیئت مدیره	
نصرالله کیانی راد	تایب رئیس هیئت مدیره	
بهنام حسین زاده ظروغچی	عضو هیئت مدیره	
یوسف محمدی	عضو هیئت مدیره	
حسین اسلامی قانع	عضو هیئت مدیره و مدیرعامل	

شرکت باما (سهامی عام)

گزارش تفسیری

برای دوره مالی نه ماهه منتهی به ۳۰ آذر ماه ۱۳۹۷

الف) ماهیت کسب و کار:

۱- صنعت مورد فعالیت:

شرکت باما در نزدیکی شهر اصفهان در سال ۱۳۳۰ تاسیس گردیده و با سابقه نزدیک به لاهه از قدیمی ترین شرکت های معدنی در ایران می باشد. این شرکت فرایندهای اکتشاف، استخراج، فرآوری (فلوتاسیون) می باشد و محصولات تولیدی کنسانتره روی و کنسانتره سرب در شرکت باما و شمش روی و اکسید روی شرکت های زیر مجموعه و پیمانکار می باشد.

۲- بازار

بازار اصلی محصولات کنسانتره (روی و سرب) شمش روی این شرکت عمدتاً بازار مصرف در خارج از کشور می باشد و از طریق بازار جهانی LME قیمت پذیرد و جایگاه شرکت با فروش فعلی جایگاه دوم در بین شرکت های فعال داخلی می باشد. قوانین و مقررات و عوامل برون سازمانی موثر بر شرکت:

۱-۳- داخلی

قوانین و مقررات بورس، مالیاتی، مالیات ارزش افزوده، زیست محیطی، مصوبات شورای عالی بانک ها در تعیین نرخ اعطا تسهیلات بانکی و رویه های تعیین مقررات سازمان تامین اجتماعی در رابطه با حق بیمه پیمان ها و بازنشستگی مشاغل سخت و زیان آور و مصوبه شورای عالی مزد در تعیین میزان افزایش حقوق می باشد.

۱-۳- بین المللی

املی از جمله بازار جهانی، رشد و توسعه کشورهای مصرف کننده، و شرکت های تولید کننده مهم و تاثیر آن بر روی قیمت و مبحث عرضه و تقاضا موثر می

۴- محیط کسب و کار:

۱-۴- اکتشافات

ملیات اکتشاف شامل شناسایی، پی جویی، تهیه نقشه های زمین شناسی با مقیاس های مختلف، مطالعات ژئوشیمیایی و ژئوفیزیک، تعریف نقاط حفاری، حفاری، نزه گیری می باشد در این محیط عموماً ریسک عدم دستیابی به ذخیره معدنی و چالش با سازمان ها و شرکت در مناقصه و ... که ماهیتاً با ریسک همراه است

۱-۴- استخراج

استخراج در معادن زیر زمینی به روش های استخراج طبقات فرعی (Sub Level Stopping) و استخراج اتاق و پایه در شیب (pe Room & Pillar) فرایند مذکور شامل حفاری توسط دستگاه های جامبو دریل و سیمیا دریل و آتشیاری با الگوی تونلی و بارگیری (توسط لودرهای زیرزمینی و روباز) و حمل می محیط ریسک اتمام ذخیره معدنی، حوادث معدنی، مباحث زیست محیطی، افزایش هزینه سوخت و سایر هزینه های ناشی از تورم، فرسودگی ماشین آلات است دسترسی به تکنولوژی های جدید، عوارض و حقوق دولتی از معادن قابل ذکر است.

۲-۴- تولید

فرایند تولید شامل مراحل سنگ شکن، آسیاب و واحد کانه آرایی به روش فلوتاسیون می باشد ریسک این محیط عمدتاً کمبود ماده معدنی و پایین بودن عیار همچنین مباحث زیست محیطی و کمبود آب و افزایش هزینه سوخت و انرژی و سایر هزینه های ناشی از تورم و همچنین فرسودگی ماشین آلات تولید و عدم کنولوژی های جدید می باشد.

۵- محصولات و روش های فروش

محصولات شرکت شامل کنسانتره سولفور روی و سرب، کربنات روی و سرب، شمش روی (شرکت ذوب روی اصفهان و باما) و پودر اکسید روی (شرکت شاه سپاهان) می باشد. محصولات کنسانتره سولفور روی و سرب و شمش روی عمدتاً از طریق بازاریابی جهانی و با قیمت جهانی بفروش می رسد. و کربنات و پودر بر اساس مصوبه هیئت مدیره در بازار داخلی به فروش می رسد.

۱۰- عوامل احتمالی موثر بر شرکت د

- * افزایش نرخ عوارض و وضع مالیات بر
- * تغییرات نرخ ارز و نرخ جهانی روی و س
- * نرزیاش ناگهانی میزان تورم و افزایش هز
- * کاهش و یا حذف تدریجی معافیت درآه
- * استمرار عوارض و مالیات بر روی عملیا
- * وضع تحریم های بین المللی

۱۱- حذف عوامل تاثیرگذار گذشته د

- * بروز شدن حسابرسی تامین اجتماعی و ز

۱۲- اعضای هیات مدیره شرکت

اعضاء هیئت مدیره
شرکت گروه صنعتی و معدنی ام
شرکت مبین متین آسیا
شرکت صنعتی آراسته معدن
شرکت خدمات بازرگانی پیمان اه
شرکت سوژمیران

۱۲-۱- اطلاعات مدیران شرکت و اعضای

نام و نام خانوادگی	
علی احمدی نبیری	رئیس
نصر ا... کیانی راد	نائب
بهنام حسین زاده ظروفچی	عض
یوسف محمدی	عض
حسن اسلامی قانع	عضو
فریبرز روشن	
محمد محمدخانی	
محمد رضا یحیی آبادی	
اسحاق حیدری	
علی عبادیان	

۱۳- اطلاعات سهامداران اصلی شرکت

ردیف	نام سهام
۱	شرکت گروه صنعتی و معدنی ام
۲	شرکت خدماتی بازرگانی
۳	شرکت مبین متین آسیا
۵	شرکت ذوب روی اصفهان
۶	شرکت کهن تجارت مه
۱۰	شرکت سوژمیران
۱۱	سایر
جمع	

سرمایه این شرکت بر اساس مصوبه مجمع
یافته که در تاریخ ۱۳۹۷/۰۹/۲۲ در اداره

شرکت باما (سهامی عام)

گزارش تفسیری

برای دوره مالی نه ماهه منتهی به ۳۰ آذر ماه ۱۳۹۷

ب) اهداف مدیریت و راهبردهای مدیریت برای دستیابی به اهداف

۱- اهداف بلندمدت و کوتاه مدت

اهداف کلان و بلندمدت	اهداف عملیاتی و کوتاه مدت	استراتژی
توسعه محصول موجود	افزایش شمش روی در سبد محصول شرکت باما	استراتژی های محصول و بازار
	افزایش سولفور سرب در سبد محصول شرکت ذوب روی اصفهان	
	افزایش عیار محصولات تولیدی علیرغم کاهش عیار ماده معدنی مصرفی	
توسعه بازار	افزایش تنوع جغرافیایی در بازار	استراتژی های محصول و بازار
	حفظ بازار موجود	
	ایجاد بازار صادراتی برای شرکت شاهین روی سپاهان	
رقابت پذیری	در حال بررسی و ارزیابی	استراتژی های محصول و بازار
	حفظ قیمت تمام شده محصول علیرغم کاهش عیار ماده معدنی مصرفی	
	بهبود مستمر تجهیزات اکتشاف، استخراج و تولید	
چابک سازی سازمان و کاهش هزینه	توسعه سیستم های اطلاعاتی	استراتژی های محصول و بازار
	اصلاح ساختار نیروی انسانی	
	توسعه فعالیتهای تحقیقاتی و بهبود دانش فنی فرایندها	
	تحقیقات عملی در استفاده از خاکهای معدنی کم عیار موجود	
	اصلاح ساختار سازمانی	
فعالیت های اجتماعی	بهبود زنجیره تامین از اکتشاف، استخراج، تامین قطعات و تجهیزات	استراتژی های محصول و بازار
	مشارکت در بهبود محیط زیست و فعالیت های اجتماعی	
اصلاح ساختار	برنامه ریزی استقرار دستورالعمل حاکمیت شرکتی	استراتژی های محصول و بازار
	اصلاح ساختار مالی مستمر شرکت و شرکت های تابعه و آمادگی برای مقابله با مشکلات	

۲- برنامه ریزی در مقابل تهدیدات و فرصتها ونحوه پایش آن

اقدامات انجام شده در مقابل ریسک و تهدیدات بطور نمونه:

- * به منظور مقابله با ریسک کم آبی این شرکت با ساخت حوضچه (تیکنر) و خرید فیلتر پرس، بازیابی آب را نزدیک به ۷۰ درصد افزایش داده و بطور مستمر این اندازه گیری می شود.
- * منظور رعایت مسائل زیست محیطی برنامه ریزی مدون با تشکیل کمیته محیط زیست و استقرار واحد بهبود محیط زیست و عقد قرارداد با آزمایشگاه بیرونی آلاینده ها صورت پذیرفته است.
- * رعایت مسائل ایمنی با تشکیل کمیته ایمنی فنی و استقرار واحد بهداشت و شناسایی محل ها و فعالیت های ریسکی و انجام معاینات دوره ای برنامه ریزی پذیرفته است.
- * منظور مقابله با اشتباهات، تخلف ها و حوادث مالی کمیته حسابرسی زیر نظر هیئت مدیره تشکیل می گردد و ضمن استقرار حسابرسی داخلی اقدامات مناسب پیش گیرانه صورت گرفته است.
- * رابطه با خسارات احتمالی و مراقبت از دارایی ها کمیته اموال در شرکت تشکیل می گردد.
- * مشکلات انتقال وجوه حاصل از فروش به داخل در حال بررسی می باشد و در این رابطه صرفه جویی و توقف پروژه های غیر ضروری به منظور جلوگیری از به نقدینگی در برنامه قرار گرفته است.

۳- نحوه تامین مواد اولیه

ردیف	شرکت	محل تامین مواد اولیه	نحوه قیمت گذاری مواد اولیه
۱	باما	استخراج از معادن شرکت	به قیمت تمام شده
۲	ذوب روی اصفهان	خرید از معدن انگوران	به قیمت جهانی
		خرید از باما	به قیمت جهانی
۳	شاهین روی سپاهان	خرید از کارخانجات تولیدکننده شمش روی	به قیمت جهانی

* اخت و راه اندازی کوره های دوار برای استحصال اکسید روی از خاک های کم عیار در شرکت ذوب روی اصفهان

* راه اندازی هوی مدیا جهت جداسازی خاک معدنی

* استفاده از خاک های کم عیار در تولید علیرغم کاهش راندمان و مشکلات مربوطه با توجه به کمبود مواد اولیه

شرکت باما (سهامی عام)

گزارش تفسیری

برای دوره مالی نه ماهه منتهی به ۳۰ آذر ماه ۱۳۹۷

۴- ریسک ها و چالش های دستیابی به اهداف

- * کمبود خاک معدنی در معادن موجود و همچنین کاهش عیار
- * نوسانات قیمت جهانی فلزات و تاثیر مباحث بین المللی در روابط تجاری ایران و مقررات داخلی انتقال وجه حاصل از صادرات
- * فرسودگی ماشین آلات و نیاز به نوسازی و جایگزینی
- * کاهش بارندگی و تاثیر آن در تامین آب برای خطوط تولید
- * مقررات سختگیرانه محیط زیست

۵- راهبردی (حاکمیت) شرکتی و اقدامات صورت گرفته

ماده	اهم الزامات دستورالعمل حاکمیت شرکتی	اقدام	توضیح
۱	اصلاح اساسنامه در رابطه با انتخاب عضو مستقل هیات مدیره	-	در اولین مجمع
۲ و ۳	برقراری اصول حاکمیت شرکتی	✓	تدوین ش
۴	انتخاب عضو مستقل، سهام وثیقه	-	در اولین مجمع
۵	تدوین و پیاده سازی اخلاق سازمانی	✓	تدوین ش
۶ و ۷ و ۱۸	رعایت یکسان حقوق سهام داران و معامله با اشخاص وابسته و ارتباط با سرمایه گذاران	✓	
۸ تا ۱۱	استقرار و گزارش گری کنترل داخلی و اجرای قوانین دارندگان اطلاعات نهانی	✓	
۱۲ تا ۱۴	حقوق و مزایا، وظایف و سمت اعضای هیات مدیره	✓	
۱۵ تا ۱۷	کمیته حسابرسی، انتصابات و ریسک	✓	
۱۹ تا ۲۷	دبیرخانه هیات مدیره و برگزاری جلسات	✓	
۲۸ تا ۳۷	ضوابط برگزاری مجمع و پرداخت سود سهام	✓	رعایت د
۳۸ تا ۴۱	ضوابط انتخاب اعضای هیات مدیره	✓	رعایت د
۴۲ تا ۴۴	افشا اعضای هیات مدیره، کمیته ها و رعایت اصول حاکمیت شرکتی	✓	

۶- مسئولیت اجتماعی و زیست محیطی

- * مامل با ساکنین، ادارات و شهرداری های محلی و شهرهای اطراف
- * جذب کارآموزان و بازدیدکنندگان از دانشگاه ها و موسسات آموزش عالی و مدارس
- * ایجاد مناطق حیات وحش امن و ایجاد آبشخور برای گونه های جانوری محلی
- * رسیدگی به فضای سبز شرکت علیرغم کمبود آب
- * راه اندازی تیکتر و فیلتر پرس به منظور حفظ سلامت سفره آب زیرزمینی و بازیافت آب در فرایند تولید
- * ساخت سوله بر روی فضاهای ایجاد کننده گرد و غبار و نصب غبارگیر بر روی سوله ها

۷- امتیاز شفافیت اطلاعات

شرح	۱۳۹۷/۰۹/۳۰	۱۳۹۶	۹۵
کیفیت افشاء و اطلاع رسانی در بازار اول	اعلام نشده است	۱۰۰	۳۷
		۵۷.۸۶	۸۸
		۸۵.۹۵	۷۷
		۷۵	۴

- * معیار به موقع بودن بر اساس زمان ارسال اطلاعات توسط شرکت در مقاطع تعیین شده در دستورالعمل افشای اطلاعات و با لحاظ نمودن میزان تاخیر در ارسال مورد محاسبه قرار می گیرد نوسانات و تغییرات در پیش بینی های ارسالی و هم چنین تفاوت های میان مبالغ پیش بینی شده و عملکرد واقعی حسابرسی قابلیت اتکا در این محاسبات می باشد.
- * کت در محیط نسبتا پر نوسان فعالیت می نماید براین اساس در پیش بینی های خود علیرغم ارائه و محاسبه تمام مفروضات، واقعیت با پیش بینی منطبق نیست عمده پایین بودن امتیاز قابلیت اتکا ناشی از آن می باشد.

شرکت باما (سهامی عام)

گزارش تفسیری

برای دوره مالی نه ماهه منتهی به ۳۰ آذر ماه ۱۳۹۷

۸- اهداف سرمایه گذاری

سرمایه گذاری های شرکت در سه بخش قابل تقسیم است:

* سرمایه گذاری در شرکت های مرتبط با فعالیت شرکت به منظور کامل کردن زنجیره تولید و ورود به معادن و دستیابی به عناصر معدنی جدید

* سرمایه گذاری در فعالیت های جدید جهت حضور در بازارهای جدید با پتانسیل سودآوری

* سرمایه گذاری کوتاه مدت عمدتاً سپرده های بانکی

ج) مهمترین منابع، ریسک ها و روابط

۱- کفایت ساختار سرمایه

ترازنامه شرکت بطور خلاصه بشرح زیر ارائه می گردد:

شرح	۱۳۹۷/۰۹/۳۰		درصد به کل	۱۳۹۶/۱۲/۲۹		درصد به کل	
	میلیون ریال	درصد به کل		میلیون ریال	درصد به کل		
جمع دارایی های جاری	۲,۹۲۸,۴۵۳	۷۵.۱%	۱,۵۴۳,۱۶۰	۶۵.۶%	جمع بدهی های جاری	۵۸۰,۱۸۴	۱۴.۹%
دارایی های ثابت مشهود	۶۵۷,۲۶۸	۱۶.۹%	۴۹۴,۰۶۰	۲۱.۰%	بدهی های غیر جاری	۷,۹۶۹	۰.۲%
سرمایه گذاری های بلند مدت	۳۰۳,۰۱۴	۷.۸%	۳۰۳,۰۱۴	۱۲.۹%	سرمایه	۱,۰۰۰,۰۰۰	۲۵.۶%
سایر دارایی ها	۱۰,۸۴۱	۰.۳%	۱۲,۱۳۴	۰.۵%	اندوخته قانونی	۵۰,۰۰۰	۱.۳%
					سود انباشته	۲,۲۶۱,۴۲۳	۵۸.۰%
جمع دارایی ها	۳,۸۹۹,۵۷۶	۱۰۰%	۲,۳۵۲,۳۶۸	۱۰۰%	جمع بدهی ها و حقوق صاحبان سهام	۳,۸۹۹,۵۷۶	۱۰۰%

۲- منابع انسانی

ترکیب نیروی انسانی از لحاظ سطح تحصیلات

شرح	۱۳۹۷/۰۹/۳۰			۱۳۹۶/۱۲/۲۹			
	تولید و معادن	پشتیبانی	ستاد	جمع	تولید و معادن	پشتیبانی	ستاد
فوق لیسانس و بالاتر	۲۵	۲	۵	۳۲	۱۹	۲	۵
لیسانس	۱۴	۱۴	۱۵	۴۳	۱۶	۱۶	۱۶
فوق دیپلم	۷	۹	۰	۱۶	۷	۱۰	۰
دیپلم	۴۰	۴۶	۲	۸۸	۳۸	۵۳	۳
زیر دیپلم	۴۵	۵۰	۱	۹۶	۴۵	۵۲	۱
جمع	۱۳۱	۱۲۱	۲۳	۲۷۵	۱۲۵	۱۳۳	۲۵

۳- جریان های نقدینگی

شرح	۱۳۹۷/۰۹/۳۰	
	میلیون ریال	۱۳۹۶/۱۲/۲۹
سود عملیاتی	۱,۰۹۷,۴۶۷	۶۹۸,۶۵۶
هزینه استهلاک دارایی های ثابت و سایر دارایی ها	۶۷,۳۲۸	۶۲,۲۱۵
خالص سایر درآمدها و هزینه ها	(۲۹۶)	۶۰,۲۴
خالص تغییرات اقلام جاری ترازنامه	(۱,۷۷۸,۶۴۳)	(۱۳,۶۳۶)
خالص تغییرات وجه نقد ناشی از فعالیت های عملیاتی	(۶۱۴,۱۴۴)	۷۵۳,۲۵۹
سود سهام پرداختی به سهامداران	(۹,۶۴۸)	(۸۴,۸۰۵)
سود دریافتی بابت سرمایه گذاری ها و سپرده نزد بانک ها	۶۴,۵۵۳	۹۹,۸۸۶
جریان وجه نقد ناشی از فعالیت های سرمایه گذاری	۳۹۴,۸۵۸	(۹۱۳,۳۱۷)
وجه حاصل از افزایش سرمایه	۵۹,۹۷۰	-
سایر اقلام	(۴۸۷)	(۱,۳۶۵)
خالص افزایش (کاهش) در وجه نقد	(۱۰۴,۸۹۸)	(۱۴۶,۳۴۲)

شرکت باما (سهامی عام)

گزارش تفسیری

برای دوره مالی نه ماهه منتهی به ۳۰ آذر ماه ۱۳۹۷

۴- برنامه مدیریت منابع مازاد

مدیریت شرکت در حال بررسی و ارزیابی بکارگیری منابع خود می باشد. و بخشی از منابع خود را به نوسازی و بازسازی و خرید تجهیزات جدید به مصرف رسد مضافاً فروش اقلام مازاد بصورت مستمر در برنامه می باشد.

۵- تغییرات نرخ ارز - ریال

ارز	متوسط سال ۱۳۹۶	ابتدای سال ۱۳۹۷	پایینترین	متوسط	بالاترین	۰۹/۳۰
دلار رسمی	۳۴,۲۱۴	۳۷,۶۹۰	۳۷,۶۸۵	۴۱,۹۳۴	۴۴,۱۲۰	۰۰۰
دلار آزاد	۴۰,۵۶۱	۴۸,۷۵۰	۴۲,۰۰۰	۹۱,۳۹۷	۱۷۷,۲۵۰	۶۰۰

نرخ دلار آزاد براساس اطلاعات مندرج در سایت مرکز اطلاعات فنی استخراج شده است.

۸- آخرین وضعیت دعاوی حقوقی

پرونده دعوی مطروحه توسط گروهی از سهامداران قدیمی به نمایندگی آقای سعید فتحی در اداره دادگستری فلاورجان مینی بر تقاضای ابطال مصوبات مج توسط مدیران دولتی در دهه ۶۰ به هیئت کارشناسی ۵ نفره واگذار گردید که هیئت مذکور به نفع شرکت اظهارنظر نمود و نهایتاً رای دادگاه بدوی در فروردیه حکم به بطلان دعوی و بی حقی خواهان ها صادر گردید خواهان ها به رای مذکور اعتراض نموده اند که پرونده به دادگاه تجدیدنظر استان ارجاع گردید. دادگ پرونده را جهت ارجاع به هیئت ۷ نفره کارشناسی به دادگاه بدوی ارسال نمود. گزارش هیئت ۷ نفره به دادگاه تجدیدنظر ارسال و دادگاه مذکور نسبت به صدور بر نقض دادنامه و ابطال کلیه تصمیمات متخذه در مجامع عمومی عادی و فوق العاده از سال ۱۳۶۰ تا کنون اقدام که رای مذکور در تاریخ ۱۳۹۴/۰۲/۱۹ به وک ابلاغ گردید. پس از ابلاغ رای نسبت به رای دادگاه تجدیدنظر از طریق ریاست کل دادگستری اصفهان تقاضای درخواست تجویز اعاده دادرسی شد که با موا پرونده جهت صدور دستور ریاست محترم قوه قضائیه ارسال گردید.

د) نتایج عملیات و چشم اندازها

۱- تولید محصولات

مقدار: تن

عنوان	برنامه سال ۱۳۹۷	۱۳۹۷/۰۹/۳۰	۱۳۹۶/۰۹/۳۰	۱۳۹۶/۱۲/۲۹
کنسانتره سولفور روی	۲۷,۰۰۰	۲۱,۰۴۴	۱۷,۳۲۴	۲۳,۳۱۸
کنسانتره سولفور سرب	۸,۲۰۰	۶,۷۴۳	۶,۸۳۳	۹,۳۰۸
کربنات سرب	۸۰۰	۰	۰	۶۴۳
کربنات روی زنجان	۸,۰۰۰	۵,۲۳۷	۱۵,۶۲۶	۲۱,۹۹۰
سایر تولیدات	۱۲۵,۰۰۰	۱۰۴,۵۱۹	۹۶,۱۶۴	۱۰۸,۱۴۳
جمع شرکت باما	۱۶۹,۰۰۰	۱۳۷,۵۴۳	۱۳۵,۹۴۷	۱۶۳,۴۰۲
اکسید روی - شاهین روی سپاهان	۱,۷۶۶	۱,۳۲۵	۱,۹۵۶	۲,۴۶۵
شمش روی - ذوب روی اصفهان	۸,۳۷۰	۶,۵۲۰	۷,۰۹۳	۹,۴۵۱
جمع تلفیق	۱۷۹,۱۳۶	۱۴۵,۳۸۸	۱۴۴,۹۹۶	۱۷۵,۳۱۸

شرکت باما (سهامی عام)

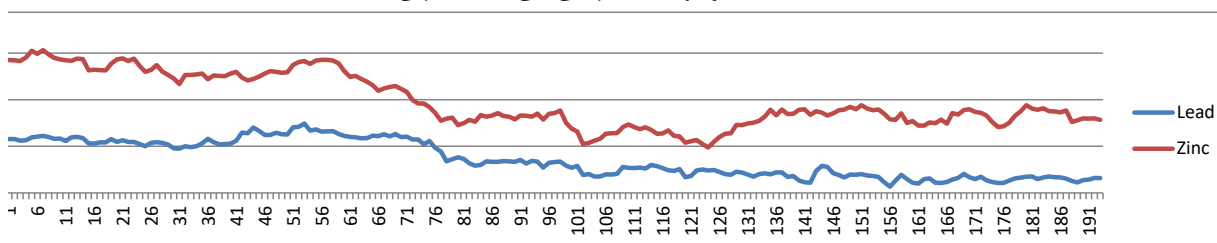
گزارش تفسیری

برای دوره مالی نه ماهه منتهی به ۳۰ آذر ماه ۱۳۹۷

جدول نرخ فلزات سرب و روی در بورس لندن - دلار

محصول	متوسط سال ۱۳۹۶	ابتدای سال ۱۳۹۷	پایینترین	متوسط	بالاترین	۰۹/۳۰
سرب	۲,۳۷۷	۲,۳۷۷	۱,۸۶۷	۲,۱۶۱	۲,۵۴۵	۵۸
روی	۳,۰۴۳	۳,۲۲۴	۲,۲۸۷	۲,۷۸۰	۳,۳۳۲	۸۵

نمودار قیمت جهانی طی ۹ ماه منتهی به ۰۹/۳۰/۱۳۹۷



۲-۴- باتوجه به مفروضات مذکور فروش شرکت در سال ۱۳۹۷ در حدود ۱۹۰۰ الی ۲۰۰۰ میلیارد ریال برآورد می شود.
و فروش تلفیق شرکت در سال ۱۳۹۷ در حدود ۳۳۰۰ میلیارد ریال تخمین زده می شود.

۲-۴- گردش مطالبات حاصل از فروش

شرح	شرکت اصلی		تلفیق	
	دلار	میلیون ریال	دلار	میلیون ریال
مانده ابتدای دوره	۴,۴۵۵,۱۵۶	۱۸۸,۲۹۹	۶۶۰,۱۰۰۴	۲۷۸,۴۲۵
		۸۱۶۱۶		۱,۱۹۲,۷۷۴
فروش	۱۸,۳۹۹,۹۲۹	۱,۵۲۷,۰۶۴	۲۲,۶۹۶,۲۲۷	۱,۸۰۰,۲۱۵
		۱۶۷,۹۶۱		۱,۰۱۶,۶۲۰
تسعیر ارز	-	۱۵۲,۳۱۴	-	۳۱۶,۶۳۵
وصول	(۵,۳۱۳,۵۰۳)	(۲۳۲,۹۰۵)	(۷,۱۴۵,۷۲۸)	(۴۰۶,۱۰۲)
		(۲۴۹,۵۷۷)		(۱,۹۶۹,۶۴۳)
مانده پایان دوره	۱۷,۵۴۱,۵۸۲	۱,۶۳۴,۷۷۲	۲۲,۱۵۱,۵۰۳	۱,۹۸۹,۱۷۳
		۰		۲۳۹,۷۵۱

۳- بهای تمام شده کالای فروش رفته محصولات

۳-۱- بهای تمام شده کالای فروش رفته محصولات شرکت باما

شرح	شرکت اصلی				تلفیق
	۱۳۹۷/۰۹/۳۰	۱۳۹۶/۰۹/۳۰	۱۳۹۶/۱۲/۲۹	۱۳۹۷/۰۹/۳۰	
موجودی مواد اولیه اول دوره	۱۰,۱۷۸۹	۱۰,۷۴۳۶	۱۰,۷۴۳۶	۲۳۰,۵۰۶	۱۸۶,۸۶۵
بهای مواد استخراجی	۴۴۶,۳۸۱	۲۸۵,۸۸۵	۴۰۶,۸۲۳	۴۴۶,۳۸۱	۲۸۵,۸۸۵
خرید مواد معدنی و حق الزحمه تبدیل کنسانتره به شمش	۱۱۳,۷۱۳	۲۳۶,۲۰۹	۲۴,۵۵۵	۷۰۴,۴۰۵	۵۹۴,۱۱۷
مواد آماده برای مصرف	۶۶۱,۸۸۳	۶۲۹,۵۳۰	۷۵۴,۸۱۴	۱,۳۸۱,۲۹۱	۱,۰۶۶,۸۶۶
فروش مواد	(۵۱,۲۹۵)	۰	۰	۰	۰
موجودی مواد اولیه پایان دوره	(۷۴,۲۵۹)	(۱۴۱,۳۷۰)	(۱۰,۷۸۹)	(۱۴۳,۳۶۵)	(۲۱۷,۱۸۸)
بهای تمام شده مصرف مواد اولیه	۵۳۶,۳۲۹	۴۸۸,۱۶۰	۶۵۳,۰۲۵	۱,۲۳۷,۹۲۶	۸۴۹,۶۷۹
دستمزد مستقیم	۳۸,۲۸۴	۳۱,۱۲۷	۴۱,۰۹۵	۱۰۹,۹۲۴	۸۵,۶۶۸
سربار تولید	۲۵۴,۸۵۲	۲۱۲,۸۳۸	۳۰۳,۶۱۰	۴۶۳,۱۱۶	۳۵۳,۰۸۰
بهای تولید	۸۲۹,۴۶۵	۷۳۲,۱۲۵	۹۹۷,۷۳۰	۱,۸۱۰,۹۶۶	۱,۲۸۸,۴۲۷
موجودی اول دوره ساخته شده	۱۵۳,۷۹۱	۱۳۰,۶۹۴	۱۳۰,۶۹۴	۲۹۳,۲۸۲	۱۶۹,۵۶۶
(افزایش) کاهش کالای در جریان ساخت	۰	۰	۰	(۱۴,۶۶۵)	(۱۶,۲۲۱)
موجودی پایان دوره ساخته شده	(۳۶۴,۱۸۶)	(۲۲۶,۵۰۰)	(۱۵۳,۷۹۱)	(۷۹۸,۱۱۱)	(۳۶۷,۵۱۵)
بهای تمام شده کالای فروش رفته	۶۱۹,۰۷۰	۶۳۶,۳۱۹	۹۷۴,۶۳۳	۱,۲۹۱,۴۷۲	۱,۰۷۴,۲۵۶

شرکت باما (سهامی عام)

گزارش تفسیری

برای دوره مالی نه ماهه منتهی به ۳۰ آذر ماه ۱۳۹۷

۳-۲- توجه به مفروضات عیار خاک استخراجی، موجودی ابتدای دوره، نرخ های استخراج، هزینه های دستمزد و سربار و مقادیر قابل فروش طبق برنامه فروش، به کالای فروش رفته برای سال ۱۳۹۷ حدودا بین ۶۰۰ تا ۷۰۰ میلیارد ریال برای شرکت اصلی و ۱۵۰۰ میلیارد ریال برای تلفیق برآورد می گردد.

۳-۲- دلایل نوسانات بهای تمام شده کالای فروش رفته شرکت باما

* کاهش بهای تمام شده کالای فروش رفته نه ماهه سال جاری در مقایسه با دوره مقایسه ای سال قبل به میزان ۶۷ میلیارد ریال ناشی از کاهش مقدار فروش :

۴- هزینه های اداری و فروش

مبلغ : میلیون ریال

عنوان	۱۳۹۷/۰۹/۳۰	۱۳۹۶/۰۹/۳۰	۱۳۹۶/۱۲/۲۹
هزینه کارکنان اداری	۱۵,۲۰۱	۱۴,۳۲۵	۲۲,۰۷۲
استهلاک	۱,۴۱۷	۷۵۲	۱,۰۱۹
پست و تلفن و سوخت	۱۴۰	۸۲	۱۶۶
ملزومات، نوشت افزار، آگهی و چاپ	۶۲۷	۲۵۲	۵۰۹
قوفی، مشاوره، حق حضور، پاداش هیئت مدیره و حسابرسی	۵,۹۱۳	۱۲,۰۷۵	۱۳,۵۸۰
تعمیرات، نگهداری و لوازم مصرفی	۲,۰۲۳	۱,۸۷۷	۳,۰۵۷
حق عضویت، بورس و اجاره	۴,۲۸۸	۴,۰۷۱	۴,۱۵۶
سایر	۹,۸۰۴	۵,۸۶۲	۵,۵۲۷
سهم از سربار	۶,۹۱۲	۵,۱۴۵	۶,۹۵۵
عوارض محیط زیست	۱۷,۱۹۴	۱۰,۹۱۸	۱۸,۲۰۵
جمع هزینه های اداری	۶۳,۵۱۹	۵۵,۳۵۹	۷۵,۲۴۵
هزینه های صادرات	۳۲,۴۶۴	۱۸,۷۰۳	۲۷,۴۲۰
کرایه حمل محصولات از مجتمع به بندر	۱۵,۵۸۹	۱۰,۳۱۵	۱۳,۰۵۴
حق عملکردی	۳,۱۶۵	۲,۱۱۴	۲,۶۹۲
سهم از سربار	۱,۷۱۵	۱,۱۹۵	۱,۶۴۱
جمع هزینه های توزیع و فروش	۶۷,۲۸۳	۳۲,۳۲۷	۴۴,۸۰۷
جمع هزینه های اداری و فروش شرکت باما	۱۳۰,۸۰۲	۸۷,۶۸۶	۱۲۰,۰۵۲
هزینه های اداری و فروش ذوب روی اصفهان	۱۸,۹۷۹	۱۸,۳۳۳	۲۷,۴۳۲
هزینه های اداری و فروش شاهین روی سپاهان	۸,۲۵۹	۱۰,۱۵۵	۱۴,۵۵۲
هزینه های اداری و فروش میناب	۳,۵۳۶	۲,۹۳۵	۴,۰۸۱
تعدیلات تلفیق	(۳,۴۲۰)	(۲,۸۶۸)	(۳,۷۱۸)
جمع کل	۱۵۸,۱۵۶	۱۱۶,۲۴۱	۱۶۲,۳۹۹

شرکت باما (سهامی عام)

گزارش تفسیری

برای دوره مالی نه ماهه منتهی به ۳۰ آذر ماه ۱۳۹۷

سایر درآمدها و هزینه های عملیاتی و غیر عملیاتی و هزینه های مالی

۱- سایر درآمدها و هزینه های عملیاتی و غیر عملیاتی و هزینه های مالی شرکت باما

می

تلفیق	شرکت اصلی				عنوان
	۱۳۹۷/۰۹/۳۰	۱۳۹۶/۱۲/۲۹	۱۳۹۶/۰۹/۳۰	۱۳۹۷/۰۹/۳۰	
(۶۲)	(۶۲)				استهلاک سرقفلی
.	۳۱۶,۶۳۶	(۱,۸۱۹)	.	۱۵۲,۳۱۴	سود (زیان) تسعیر ارز
.	هزینه جذب نشده
.	.	۲۳۲	.	.	کسر و اضافات انبارگردانی
(۶۲)	۳۱۶,۵۷۵	(۱,۵۸۷)	.	۱۵۲,۳۱۴	جمع سایر درآمدها و هزینه های عملیاتی
(۵۸۷)	(۵۱۶)	(۱,۳۶۵)	(۵۸۷)	(۵۱۶)	هزینه های مالی
۷۸,۶۷۱	۶۶,۹۰۱	۹۹,۸۸۶	۷۳,۷۶۲	۶۴,۵۵۳	سود حاصل از سپرده گذاری نزد بانک ها
(۱۰۳)	(۱۱۹)	۶۷,۴۴۹	۱,۶۶۹	.	سود سرمایه گذاری در سایر شرکت ها
۱,۶۱۱	۲,۷۲۳	۲,۹۷۸	۱,۶۱۱	۲,۷۲۳	درآمد حاصل از اجاره ماشین آلات
۷۵۵	۳۴۴	۵۸۰	۵۵۳	۱۰۱	سود فروش دارایی ها
(۲۰)	(۱۴)				هزینه استهلاک و تغییرات دارایی های تجدید ارزیابی شده
۴,۲۵۳	(۱۶۰)	۳,۰۴۶	۲,۰۳۴	(۵۱۱)	سایر (ضایعات و اقالام مستعمل)
۸۵,۱۶۷	۶۹,۶۷۶	۱۷۳,۹۳۹	۷۹,۶۲۹	۶۶,۸۶۶	جمع سایر درآمدها و هزینه های غیرعملیاتی
.	.	۵۹,۷۹۴	.	.	شرکت ذوب روی اصفهان
.	.	۳,۹۰۰	.	.	شرکت شاهین روی سپاهان
(۱۰۳)	(۱۱۹)	۳,۷۵۵	۱,۶۶۹	.	شرکت بهپوران صفه
(۱۰۳)	(۱۱۹)	۶۷,۴۴۹	۱,۶۶۹	.	سود سرمایه گذاری در سایر شرکت ها

۲-۵- پیش بینی تقسیم سود شرکت های تابعه براساس ۵۰ درصد سود خالص سال می باشد.

شرکت باما (سهامی عام)

گزارش تفسیری

برای دوره مالی نه ماهه منتهی به ۳۰ آذر ماه ۱۳۹۷

۶- صورت سود و زیان
۶-۱ صورت سود و زیان شرکت باما

مید

تلفیق		شرکت اصلی			عنوان
۱۳۹۶/۰۹/۳۰	۱۳۹۷/۰۹/۳۰	۱۳۹۶/۱۲/۲۹	۱۳۹۶/۰۹/۳۰	۱۳۹۷/۰۹/۳۰	
۱,۷۴۸,۸۱۱	۲,۸۱۶,۸۳۵	۱,۷۹۴,۹۲۸	۱,۰۹۲,۴۲۳	۱,۶۹۵,۰۲۵	خالص فروش
(۱,۰۷۴,۲۵۶)	(۱,۲۹۱,۴۷۳)	(۹۷۴,۶۳۳)	(۶۳۶,۳۱۹)	(۶۱۹,۰۷۰)	بهای تمام شده کالای فروش رفته
۶۷۴,۵۵۵	۱,۵۲۵,۳۶۳	۸۲۰,۲۹۵	۴۵۶,۱۰۴	۱,۰۷۵,۹۵۵	سود ناخالص
(۱۱۶,۳۴۱)	(۱۵۸,۱۵۶)	(۱۲۰,۰۵۲)	(۸۷,۶۸۶)	(۱۳۰,۸۰۲)	هزینه های فروش، اداری و عمومی
(۶۲)	۳۱۶,۵۷۵	(۱,۵۸۷)	.	۱۵۲,۳۱۴	سایر اقلام عملیاتی
(۱۱۶,۳۰۲)	۱۵۸,۴۱۸	(۱۲۱,۶۳۹)	(۸۷,۶۸۶)	۲۱,۵۱۲	جمع هزینه های عملیاتی
۵۵۸,۲۵۲	۱,۶۸۳,۷۸۱	۶۹۸,۶۵۶	۳۶۸,۴۱۸	۱,۰۹۷,۴۶۷	سود عملیاتی
(۵۸۷)	(۵۱۶)	(۱,۳۶۵)	(۵۸۷)	(۵۱۶)	هزینه های مالی
۷۸,۵۶۸	۶۶,۷۸۲	۱۶۷,۳۳۵	۷۵,۴۳۱	۶۴,۵۵۳	درآمد حاصل از سرمایه گذاری
۶,۵۹۹	۲,۸۹۴	۶,۶۰۴	۴,۱۹۸	۲,۳۱۳	سایر درآمدها و هزینه های متفرقه
۶۴۲,۸۳۲	۱,۷۵۲,۹۴۰	۸۷۱,۲۳۰	۴۴۷,۴۶۰	۱,۱۶۳,۸۱۷	سود قبل از مالیات
(۱۹,۶۸۱)	(۸۰,۵۶۰)	(۸۹۵)	(۸۴۰)	(۱۶۲)	مالیات بر درآمد
۶۲۳,۱۵۱	۱,۶۷۲,۳۸۰	۸۷۰,۳۳۵	۴۴۶,۶۲۰	۱,۱۶۳,۶۵۵	سود خالص
۶۲۳	۱,۶۷۲	۸۷۰	۴۴۷	۱,۱۶۴	سود هر سهم پس از کسر مالیات
۶۴۳	۱,۷۵۳	۸۷۱	۴۴۷	۱,۱۶۴	سود هر سهم قبل از کسر مالیات
۵۵۸	۱,۶۸۴	۶۹۹	۳۶۸	۱,۰۹۷	سود عملیاتی هر سهم

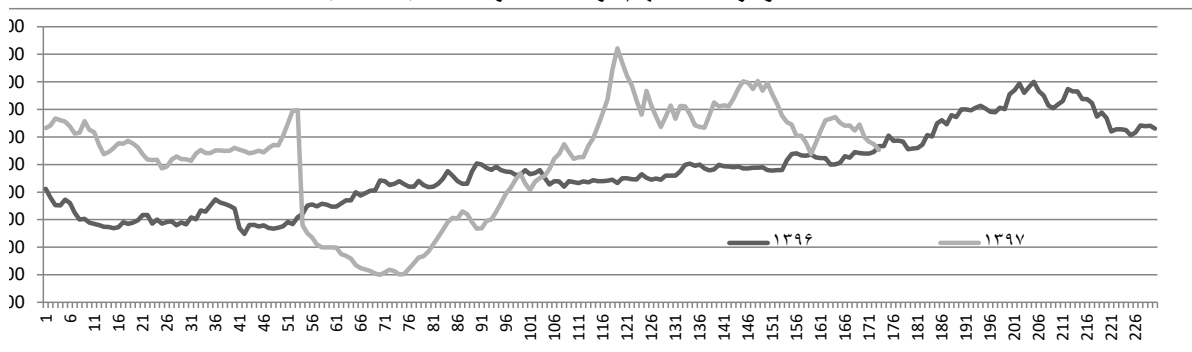
سود هر سهم بر اساس سرمایه ۱۰۰۰ میلیارد ریال محاسبه شده است.

۷- اطلاعات مرتبط با سهام

شرکت در تاریخ ۲۳/۱۲/۱۳۸۲ در گروه استخراج کانه های فلزی با نماد کاما و کد ۰۵-۲۰-۱۳ در بورس اوراق بهادار تهران پذیرفته و نام شرکت در تابلوی درج شده و سهام آن برای اولین بار در تاریخ ۲۶/۱۲/۱۳۸۲ به قیمت ۷,۱۵۰ ریال مورد معامله قرار گرفته است. حجم مینا در سال ۱۳۹۷ بعد از افزایش سرما ۴۰۰,۰۰۰ سهم است. این شرکت از تاریخ ۲۶/۰۶/۱۳۹۷ از تابلوی دوم به تابلوی فرعی بازار اول منتقل گردید.

سال مالی	تعداد سهام معامله شده	روزهای باز	ارزش سهام معامله شده		نسبت حجم معاملات به میزان سهام صادره	میزان سهام شناور	پایان سال / دوره ما	
			میلیون ریال	میلیون ریال			ارزش بازار	قیمت سهام
۱۳۹۵	۵۸۰,۹۴۹,۲۸۵	۲۲۶	۳,۱۷۰,۶۵۶	۱۱۶%	۳۵%	۳,۲۸۹,۵۰۰	۶,۷۷۹	
۱۳۹۶	۲۸۹,۳۷۳,۵۴۳	۲۳۰	۲,۲۶۰,۰۰۹	۵۸%	۳۲%	۴,۶۵۰,۰۰۰	۹,۳۰۰	
۱۳۹۷/۰۹/۳۰	۳۱۸,۶۸۹,۰۶۱	۱۷۳	۲,۵۶۰,۴۷۳	۶۴%	۳۶%	۸,۵۶۱,۰۰۰	۸,۵۶۱	

نمودار قیمت سهم در نه ماهه در مقایسه با سال قبل



شرکت باما (سهامی عام)

گزارش تفسیری

برای دوره مالی نه ماهه منتهی به ۳۰ آذر ماه ۱۳۹۷

۸- سرمایه گذاری ها

وضعیت پرتفوی				شرح
قیمت تمام شده (م.ریال)	درصد مالکیت	سرمایه (م.ریال)	سال منتهی به	
۱۹۹,۳۱۲	۹۹.۶۶	۶۰۰,۰۰۰	۱۳۹۷/۱۲/۲۹	شرکت ذوب روی اصفهان
۳۱,۹۵۲	۱۰۰,۰۰۰	۳۰,۰۰۰	۱۳۹۷/۱۲/۲۹	شرکت شاهین روی سپاهان
۴,۷۴۹	۹۴.۵۷	۵,۰۰۰	۱۳۹۷/۱۲/۲۹	شرکت تجاری و بازرگانی میناب
۱۰,۶۳۷	۳۴.۷۷	۴۸,۰۰۰	۱۳۹۷/۱۲/۲۹	شرکت بهپوران صفه
۲۱,۶۷۸	۳۰,۰۰۰	۱۵,۰۰۰	۱۳۹۷/۱۲/۲۹	شرکت سرزمین جلگه های آسمانی
۳۴,۲۰۷	۳.۳۴	۱,۶۲۱,۵۱۳	۱۳۹۶/۱۲/۲۹	شرکت آلومینیوم المهدی
۴۷۹	-	-	۱۳۹۶/۱۲/۲۹	سایر شرکت ها
۳۰۳,۰۱۴				

۹- تشریح برنامه های شرکت جهت تکمیل طرح های توسعه:

تشریح تاثیر	تاریخ برآوردی بهره برداری از طرح	درصد پیشرفت فیزیکی برآوردی طرح در تاریخ ۹۷/۱۲/۲۹	هزینه های برآوردی تکمیل طرح- میلیون ریال	درصد پیشرفت در تاریخ ۹۷/۰۹/۳۰	هزینه های انجام شده تا تاریخ ۹۷/۰۹/۳۰ - میلیون ریال	نوع ارز	هزینه های برآوردی ارزی طرح	هزینه های برآوردی ریالی طرح - میلیون ریال	؟ های عمده در دست اجرا
حفظ تولید ش	فروردین ۱۳۹۷	-	-	۱۰۰٪	۸۸,۸۹۵	-	-	۸۶,۰۷۱	راه اندازی کوره
حفظ تولید ذ	سه ماهه چهارم ۹۷	۱۰۰٪	۱۵۱,۵۸۳	۷۲٪	۳۹۴,۶۰۷	یورو	۸,۷۶۹,۲۰۹	۵۴۶,۱۹۰	سازي تجهيزات، مين آلات توليد و معادن

۱۰- شرکت های تابعه

۱۰-۱- شرکت ذوب روی اصفهان

مبلغ : میلیون ریال

عنوان	۱۳۹۷/۰۹/۳۰	۱۳۹۶/۰۹/۳۰	۱۳۹۶/۱۲/۲۹
خالص فروش	۱,۰۳۰,۶۲۹	۶۱۲,۰۸۵	۹۹۷,۶۱۱
بهای تمام شده کالای فروش رفته	(۵۸۰,۰۷۷)	(۳۱۳,۵۳۴)	(۶۶۵,۶۷۳)
سود ناخالص	۴۵۰,۵۵۲	۲۹۸,۵۵۱	۳۳۱,۹۳۸
هزینه های فروش، اداری و عمومی	(۱۸,۹۷۹)	(۱۸,۳۳۳)	(۲۷,۴۳۲)
سایر اقلام عملیاتی	۱۶۴,۳۲۱		۰
جمع هزینه های عملیاتی	۱۴۵,۳۴۲	(۱۸,۳۳۳)	(۲۷,۴۳۲)
سود عملیاتی	۵۹۵,۸۹۴	۲۸۰,۲۱۸	۳۰۴,۵۰۶
درآمد حاصل از سرمایه گذاری	۱۲,۱۶۴	۸,۴۱۸	۷,۲۹۳
سایر درآمدها و هزینه های متفرقه	۵۹۳	۲۰۲	۴,۴۲۹
سود قبل از مالیات	۶۰۸,۶۵۱	۲۸۸,۸۳۸	۳۱۶,۲۲۸
مالیات بر درآمد	(۶۷,۵۴۹)	(۶,۴۷۳)	(۱۳,۹۲۲)
سود خالص	۵۴۱,۱۰۲	۲۸۲,۳۶۵	۳۰۲,۳۰۶

افزایش سرمایه شرکت ذوب روی اصفهان از مبلغ ۲۰۰ میلیارد ریال به ۶۰۰ میلیارد ریال از محل سود انباشته در تاریخ ۱۳۹۷/۱۰/۰۳ در اداره ثبت شرکت ها

شرکت ذوب روی اصفهان در حال انجام مقدمات امر جهت پذیرش در بازار فرابورس می باشد.

شرکت باما (سهامی عام)

گزارش تفسیری

برای دوره مالی نه ماهه منتهی به ۳۰ آذر ماه ۱۳۹۷

مبلغ : میلیون ریال

۱۰- شرکت شاهین روی سپاهان

عنوان	۱۳۹۷/۰۹/۳۰	۱۳۹۶/۰۹/۳۰	۱۳۹۶/۱۲/۲۹
خالص فروش	۲۴۰.۸۳۷	۱۷۳.۹۹۸	۲۳۶.۸۲۳
بهای تمام شده کالای فروش رفته	(۱۸۶.۶۴۸)	(۹۷.۶۹۵)	(۱۹۶.۲۳۹)
سود ناخالص	۵۴.۱۸۹	۷۶.۳۰۳	۴۰.۵۸۴
درآمد حاصل از سرمایه گذاری	۷۸۲	۳۱۳	۶۹۸
سود قبل از مالیات	۴۶.۷۱۲	۶۹.۵۴۰	۲۶.۷۲۹
مالیات بر درآمد	(۱۲.۷۳۷)	(۲.۴۳۱)	(۶.۲۱۸)
سود خالص	۳۳.۹۷۵	۶۷.۱۰۹	۲۰.۵۱۱

۱۱- سود تقسیمی

سود نقدی تقسیمی سال ۱۳۹۶ طبق مجمع عمومی عادی سالیانه مورخ ۱۳۹۷/۰۳/۳۰ معادل ۱۰۰۰ ریال به ازاء هر سهم بوده است و طبق مصوبه هیئت مدیره معادل ۵۰ درصد سود خالص سال ۱۳۹۷ بعنوان سود سهام پیشنهادی در نظر گرفته شده است و این موضوع براساس شرایط اقتصادی، میزان سودآوری قطع دینگی و پیش بینی های آتی می تواند دچار تغییر گردد.

۱۲- نسبت های مالی

عنوان	ارقام برای دوره منتهی به			ارقام به
	۱۳۹۶/۱۲/۲۹	۱۳۹۶/۰۹/۳۰	۱۳۹۷/۰۹/۳۰	
الف) نسبت های فعالیت:				
توره گردش موجودی ها	مرتب	۱.۱۳	۱۴.۰۳	۴.۰۰
دوره گردش مطالبات	مرتب	۱.۵۰	۹.۶۰	۵.۱۸
توره گردش دارایی ها	مرتب	۰.۱۴	۰.۵۵	۰.۷۶
ب) نسبت های نقدینگی:				
نسبت جاری	مرتب	۵.۰۵	۰.۲۴	۶.۱۴
نسبت آتی	مرتب	۳.۴۸	۲.۴۳	۴.۵۲
ج) نسبت های اهرم مالی:				
نسبت بدهی بلرهی ها به دارایی ها	درصد	۱۵%	۱۶%	۱۱%
نسبت بدهی های بلندمدت به حقوق صاحبان سهام	درصد	۰.۲۴%	۰.۴۵%	۰.۱۸%
د) نسبت های سودآوری:				
نسبت بازده مجموع دارایی ها	درصد	۲۹.۸%	۲۲.۴%	۳۷.۰%
نسبت بازده حقوق صاحبان سهام	درصد	۳۵.۱%	۲۶.۷%	۴۱.۵%
نسبت نقد شوندگی سود	مرتب	۰.۵۳	۱.۱۵	۰.۸۷
سود هر سهم	ریال	۱.۱۶۴	۴۴۷	۸۷۰
سود نقدی هر سهم (سال ۱۳۹۷ پیشنهادی)	ریال	۵۰% سود	-	۱.۰۰۰
جریان نقدی هر سهم	ریال	(۶۱۴)	۵۱۵	۷۵۳

خالص تغییرات و عملیات:

خالص تغییرات و عملیات:

شرکت باما (سهامی عام)

گزارش تفسیری

برای دوره مالی نه ماهه منتهی به ۳۰ آذر ماه ۱۳۹۷

۱۳- تصویر پنج ساله شرکت

۱۳- صورت سود و زیان پنج ساله شرکت باما

مبلغ : میلیون ریال

عنوان	۱۳۹۷/۰۹/۳۰	۱۳۹۶	۱۳۹۵	۱۳۹۴	۱۳۹۳
خالص فروش	۱,۶۹۵,۰۲۵	۱,۷۹۴,۹۲۸	۱,۳۴۴,۱۴۶	۷۱۹,۴۷۴	۸۵۹,۱۸۱
بهای تمام شده کالای فروش رفته	(۶۱۹,۰۷۰)	(۹۷۴,۶۳۳)	(۷۴۳,۸۹۷)	(۵۹۳,۲۵۳)	(۶۱۴,۸۲۷)
سود ناخالص	۱,۰۷۵,۹۵۵	۸۲۰,۲۹۵	۶۰۰,۲۴۹	۱۲۶,۲۲۱	۲۴۴,۳۵۴
هزینه های فروش، اداری و عمومی	(۱۳۰,۸۰۲)	(۱۲۱,۶۳۹)	(۱۰۴,۰۹۶)	(۵۶,۶۲۲)	(۷۰,۱۰۸)
سایر اقلام عملیاتی	۱۵۲,۳۱۴				
جمع هزینه های عملیاتی	۲۱,۵۱۲	(۱۲۱,۶۳۹)	(۱۰۴,۰۹۶)	(۵۶,۶۲۲)	(۷۰,۱۰۸)
سود عملیاتی	۱,۰۹۷,۴۶۷	۶۹۸,۶۵۶	۴۹۶,۱۵۳	۶۹,۵۹۹	۱۷۴,۲۴۶
هزینه های مالی	(۵۱۶)	(۱,۳۶۵)	(۸۳۳)	(۶۹۴)	(۴,۴۱۸)
درآمد حاصل از سرمایه گذاری	۶۴,۵۵۳	۱۶۷,۳۳۵	۵۶,۱۳۵	۷۶,۳۱۹	۱۴۶,۰۱۲
سایر درآمدها و هزینه های متفرقه	۲,۳۱۳	۶۶۰,۴	۱,۵۲۰	۴,۵۶۹	۲,۲۸۶
سود قبل از مالیات	۱,۱۶۳,۸۱۷	۸۷۱,۳۳۰	۵۵۲,۹۷۵	۱۴۹,۷۹۳	۳۱۸,۲۲۶
مالیات بر درآمد	(۱۶۲)	(۸۹۵)	(۲,۸۳۲)	(۲,۴۴۰)	(۱,۳۷۸)
سود خالص	۱,۱۶۳,۶۵۵	۸۷۰,۴۳۵	۵۵۰,۱۴۳	۱۴۷,۳۵۳	۳۱۶,۸۴۸
سود هر سهم	۱,۱۶۴	۱,۷۴۱	۱,۱۰۰	۲۹۵	۶۳۴
سود ناخالص به فروش	۶۳٪	۴۶٪	۴۵٪	۱۸٪	۲۸٪
سود عملیاتی به فروش	۶۵٪	۳۹٪	۳۷٪	۱۰٪	۲۰٪
سود خالص به فروش	۶۹٪	۴۸٪	۴۱٪	۲۰٪	۳۷٪

۱۳- ترازنامه پنج ساله شرکت باما

مبلغ : میلیون ریال

عنوان	۱۳۹۷/۰۹/۳۰	۱۳۹۶	۱۳۹۵	۱۳۹۴	۱۳۹۳
جمع دارایی های جاری	۲,۹۲۸,۴۵۳	۱,۵۴۳,۱۶۰	۹۰۳,۹۴۱	۶۷۶,۵۷۴	۶۵۰,۴۱۰
دارایی های ثابت مشهود	۶۵۷,۲۶۸	۴۹۴,۰۶۰	۳۳۰,۵۲۷	۲۶۲,۸۹۴	۲۲۶,۶۷۴
سرمایه گذاری های بلند مدت	۳۰۳,۰۱۴	۳۰۳,۰۱۴	۲۸۱,۳۳۶	۱۴۳,۷۵۲	۱۴۳,۷۵۲
سایر دارایی ها	۱۰,۸۴۱	۱۲,۱۳۴	۱۰,۶۶۳	۱۰,۰۲۸	۱۸,۴۳۸
جمع دارایی ها	۳,۸۹۹,۵۷۶	۲,۳۵۲,۳۶۸	۱,۵۲۶,۴۶۷	۱,۰۹۳,۲۴۸	۱,۰۳۹,۲۷۴
جمع بدهی های جاری	۵۸۰,۱۸۴	۲۵۱,۳۹۱	۱۹۶,۱۱۷	۲۷۸,۴۱۸	۱۷۳,۳۹۰
بدهی های غیر جاری	۷,۹۶۹	۳,۸۲۶	۳,۵۳۴	۳,۱۶۶	۷,۸۹۹
سرمایه	۱,۰۰۰,۰۰۰	۵۰۰,۰۰۰	۵۰۰,۰۰۰	۵۰۰,۰۰۰	۲۰۰,۰۰۰
اندوخته قانونی	۵۰,۰۰۰	۵۰,۰۰۰	۵۰,۰۰۰	۲۷,۴۳۳	۲۰,۰۰۰
سود انباشته	۲,۲۶۱,۴۲۳	۱,۵۴۷,۱۵۱	۷۷۶,۸۱۶	۲۸۴,۲۳۱	۶۳۷,۹۸۵
جمع بدهی ها و حقوق صاحبان سهام	۳,۸۹۹,۵۷۶	۲,۳۵۲,۳۶۸	۱,۵۲۶,۴۶۷	۱,۰۹۳,۲۴۸	۱,۰۳۹,۲۷۴

شرکت باما (سهامی عام)

گزارش تفسیری

برای دوره مالی نه ماهه منتهی به ۳۰ آذر ماه ۱۳۹۷

مبلغ: میلیون ریال

۱۳- صورت جریان وجوه پنج ساله شرکت باما

عنوان	۱۳۹۷/۰۹/۳۰	۱۳۹۶	۱۳۹۵	۱۳۹۴	۱۳۹۳
سود عملیاتی	۱,۰۹۷,۴۶۷	۶۹۸,۶۵۶	۴۹۶,۱۵۳	۶۹,۵۹۹	۱۷۴,۲۴۶
هزینه استهلاک دارایی های ثابت و سایر دارایی ها	۶۷,۳۲۸	۶۲,۲۱۵	۴۵,۰۹۰	۳۲,۷۷۳	۲۱,۲۳۸
خالص سایر درآمدها و هزینه ها	(۲۹۶)	۶,۰۲۴	۱,۵۲۰	۴,۳۳۴	۲,۳۸۶
خالص تغییرات اقلام جاری ترازنامه	(۱,۷۷۸,۶۴۳)	(۱۳,۶۳۶)	(۱۰۹,۹۲۵)	۳۹,۵۱۲	۵۰,۴۷۳
خالص تغییرات وجه نقد ناشی از فعالیت های عملیاتی	(۶۱۴,۱۴۴)	۷۵۳,۲۵۹	۴۳۲,۸۳۸	۱۴۶,۲۱۸	۲۴۸,۳۴۳
سود سهام پرداختی به سهامداران	(۹,۶۴۸)	(۸۴,۸۰۵)	(۱۰۳,۵۷۶)	(۱۲,۵۸۵)	(۲۵۷,۰۹۱)
سود دریافتی بابت سرمایه گذاری ها و سپرده نزد بانک ها	۶۴,۵۵۳	۹۹,۸۸۶	۲۱,۲۷۹	۱۴,۷۶۴	۳۱,۸۱۲
جریان وجه نقد ناشی از فعالیت های سرمایه گذاری	۳۹۴,۸۵۸	(۹۱۳,۳۱۷)	(۱۱۰,۸۱۰)	(۶۷,۹۴۶)	(۱۲۰,۰۱۴)
وجوه حاصل از افزایش سرمایه	۵۹,۹۷۰	-	-	-	-
سایر اقلام	(۴۸۷)	(۱,۳۶۵)	(۱۱,۹۱۹)	۱۱,۱۵۳	(۲۳,۰۳۶)
خالص افزایش (کاهش) در وجه نقد	(۱۰۴,۸۹۸)	(۱۴۶,۳۴۲)	۲۲۷,۸۱۲	(۱۶,۳۹۶)	(۱۱۹,۹۸۶)

مبالغ: ریال

۱۳- گزارش نرخ دلار پنج سال گذشته

عنوان	۱۳۹۷/۰۹/۳۰	۱۳۹۶	۱۳۹۵	۱۳۹۴	۱۳۹۳
دلار - متوسط نرخ	۹۱,۳۹۷	۴۰,۵۶۱	۳۶,۳۹۵	۳۴,۴۷۷	۳۲,۷۴۵

مبالغ: دلار

۱۳- گزارش نرخ جهانی روی و سرب پنج سال گذشته

عنوان	۱۳۹۷/۰۹/۳۰	۱۳۹۶	۱۳۹۵	۱۳۹۴	۱۳۹۳
روی - متوسط نرخ	۲,۷۸۰	۳,۰۴۳	۲,۳۳۷	۱,۸۳۶	۲,۱۷۴
سرب - متوسط نرخ	۲,۱۶۱	۲,۳۷۷	۱,۹۸۷	۱,۷۶۹	۲,۰۲۸

مبالغ: هزار دلار

۱۳- گزارش مبالغ حاصل از صادرات طی پنج سال گذشته

عنوان	۱۳۹۷/۰۹/۳۰	۱۳۹۶	۱۳۹۵	۱۳۹۴	۱۳۹۳
ارز حاصل از صادرات	۱۸,۴۰۰	۳۵,۵۵۰	۳۴,۰۷۱	۱۷,۶۹۳	۲۵,۰۷۱

۱۳- گزارش تولید پنج سال گذشته - تن

عنوان	۱۳۹۷/۰۹/۳۰	۱۳۹۶	۱۳۹۵	۱۳۹۴	۱۳۹۳
سولفور روی	۲۱,۰۴۴	۲۳,۳۱۸	۲۹,۲۹۵	۲۱,۲۶۷	۲۰,۸۵۸
سولفور سرب	۶,۷۴۳	۹,۳۰۸	۹,۷۱۶	۶,۰۱۷	۶,۶۰۰
کربنات	۵,۲۳۷	۲۲,۶۳۳	۱۶,۵۰۳	۱۶,۸۷۰	-
جمع	۳۳,۰۲۴	۵۵,۲۵۹	۵۵,۵۱۴	۴۴,۱۵۴	۲۷,۴۵۸

۱۳- گزارش اکتشافات و استخراج و خرید ماده معدنی پنج سال گذشته

عنوان	مقیاس	۱۳۹۷/۰۹/۳۰	۱۳۹۶	۱۳۹۵	۱۳۹۴	۱۳۹۳
حفاری اکتشافی	متر	۱۳,۹۱۷	۱۷,۲۳۲	۷,۲۴۷	۴,۲۱۰	۷,۶۳۷
پیشروی تونل	متر	۷,۰۹۷	۵,۹۸۳	۳,۷۶۱	۴,۰۷۹	۳,۸۵۹
احداث جاده اکتشافی (پرداشت خاک)	متر مکعب	۳۲,۸۷۵	۳۵,۹۰۰	۴۴,۳۴۷	۱۵,۱۴۲	۳۶,۵۳۴
استخراج ماده معدنی	تن	۴۵۰,۱۰۸	۴۳۲,۹۷۲	۳۷۶,۹۹۸	۳۴۰,۶۵۸	۴۱۰,۹۲۲
استخراج ماده معدنی	میلیون ریال	۳۹۹,۵۲۹	۴۰۶,۸۲۳	۳۲۰,۲۹۵	۳۸۶,۱۸۰	۳۸۶,۳۳۸
خرید ماده معدنی	تن	۱۱,۵۵۰	۲۵,۶۴۰	۲۸,۳۶۰	۲۴,۲۵۴	۳۱,۷۸۱
خرید ماده معدنی	میلیون ریال	۱۰۹,۰۶۳	۲۴۰,۵۵۵	۱۷۴,۷۴۶	۶۲,۱۰۱	۱۰۷,۶۳۱
مصرف ماده معدنی استخراجی	تن					
مصرف ماده معدنی خریداری	تن					

شرکت باما (سهامی عام)

گزارش تفسیری

برای دوره مالی نه ماهه منتهی به ۳۰ آذر ماه ۱۳۹۷

۱۳- گزارش مقادیر فروش پنج سال گذشته - تن

عنوان	۱۳۹۷/۰۹/۳۰	۱۳۹۶	۱۳۹۵	۱۳۹۴	۱۳۹۳
سولفور روی	۹,۲۱۵	۱۳,۹۵۱	۱۹,۹۸۴	۳۰,۰۱۸	۶,۴۸۱
سولفور سرب	۶,۰۶۲	۹,۷۳۰	۸,۸۸۰	۵۸,۰۰۶	۸,۸۲۹
کربنات	۸,۲۱۸	۲۸,۱۹۹	۱۲,۰۷۶	۱۷,۰۰۷	۶,۵۴۸
سایر تولیدات	۱۰,۱۶۰,۲	۱۰,۸۶۱۵	۱۲۸,۸۳۳	۸۵,۷۴۸	۷۶,۰۵۹
شمش	۱,۰۲۰	۲,۲۸۵	۳,۱۴۷	۵,۴۱۴	۵,۰۲۳
جمع	۱۲۶,۱۱۷	۱۶۲,۷۸۰	۱۷۲,۹۲۰	۱۱۶,۹۹۳	۱۰۲,۹۴۰

مبلغ : میلیون ریال

۱۳- گزارش مبالغ فروش پنج سال گذشته

عنوان	۱۳۹۷/۰۹/۳۰	۱۳۹۶	۱۳۹۵	۱۳۹۴	۱۳۹۳
سولفور روی	۸۲۰,۲۲۵	۶۱۷,۱۹۵	۵۵۵,۴۵۵	۵۲,۴۶۲	۱۳۲,۸۷۰
سولفور سرب	۵۸۶,۱۰۵	۵۸۶,۶۹۰	۴۰۷,۳۴۲	۲۰۲,۱۵۳	۳۳۱,۲۵۹
کربنات	۹۸,۷۳۷	۲۸۰,۳۵۰	۶۸,۹۴۷	۹۸,۰۴۷	۸,۴۰۹
سایر تولیدات	۳۹,۳۷۸	۲۳,۵۱۳	۲۸,۱۹۹	۲۹,۲۳۶	۳۰,۰۸۴
شمش	۱۵۰,۵۸۰	۲۷۸,۱۸۰	۲۸۴,۲۰۳	۳۳۷,۵۷۶	۳۵۶,۵۵۹
جمع	۱,۶۹۵,۰۲۵	۱,۷۹۴,۹۲۸	۱,۳۴۴,۱۴۶	۷۱۹,۴۷۴	۸۵۹,۱۸۱

۱۳- گزارش نیروی انسانی پنج سال گذشته - نفر

عنوان	۱۳۹۷/۰۹/۳۰	۱۳۹۶	۱۳۹۵	۱۳۹۴	۱۳۹۳
فوق لیسانس و بالاتر	۳۲	۲۶	۲۱	۹	۹
لیسانس	۴۳	۴۸	۵۰	۴۷	۴۷
فوق دیپلم	۱۶	۱۷	۱۶	۱۴	۱۴
دیپلم	۸۸	۹۴	۹۶	۷۷	۷۷
زیر دیپلم	۹۶	۹۸	۱۰۳	۱۰۵	۹۸
جمع	۲۷۵	۲۸۳	۲۸۶	۲۵۲	۲۴۵
هزینه حقوق و مزایای کارکنان - میلیون ریال	۹۱,۰۹۶	۱۰۱,۸۰۶	۷۹,۹۲۴	۶۲,۳۵۴	۵۱,۶۴۱

مبلغ : میلیون ریال

۱۳- سایر درآمدها و هزینه های غیر عملیاتی

عنوان	۱۳۹۷/۰۹/۳۰	۱۳۹۶	۱۳۹۵	۱۳۹۴	۱۳۹۳
سود حاصل از سپرده گذاری نزد بانک ها	۶۴,۵۵۳	۹۹,۸۸۶	۲۱,۲۷۹	۱۴,۷۶۴	۳۱,۸۱۲
سود سرمایه گذاری در سایر شرکت ها	۰	۶۷,۴۴۹	۳۴,۸۵۶	۶۱,۵۵۵	۱۱۴,۲۰۰
سایر درآمدها و هزینه ها	۲,۳۱۳	۶۶۰,۴	۱,۵۲۰	۴,۵۶۹	۲,۳۸۶
جمع	۶۶,۸۶۶	۱۷۳,۹۳۹	۵۷,۶۵۵	۸۰,۸۸۸	۱۴۸,۳۹۸

شرکت باما (سهامی عام)

گزارش تفسیری

برای دوره مالی نه ماهه منتهی به ۳۰ آذر ماه ۱۳۹۷

(معیارها و شاخص های عملکرد برای ارزیابی عملکرد در مقایسه با اهداف اعلام شده)

۱- شاخص های عملکردی

عنوان	۱۳۹۷/۰۹/۳۰	۱۳۹۶/۰۹/۳۰	۱۳۹۶/۱۲/۲۹
سود هر سهم - ریال	۱,۱۶۴	۴۴۷	۸۷۰
سود ناخالص به فروش	۶۳٪	۳۹٪	۴۳٪
سود عملیاتی به فروش	۶۵٪	۳۴٪	۳۹٪
سود خالص به فروش	۶۹٪	۴۱٪	۴۸٪
سود سرمایه گذاری به سود خالص	۶٪	۱۷٪	۱۹٪
سرانه فروش (ماهانه) - میلیون ریال	۶۸۵	۴۲۹	۵۲۹
هزینه دستمزد کارکنان - میلیون ریال	۹۱,۰۹۶	۷۸,۷۰۹	۱۰۱,۸۰۶

سود هر سهم بر اساس سرمایه ۱۰۰۰ میلیارد ریال محاسبه شده است.

۲- سود و زیان محصولات

عنوان	۱۳۹۷/۰۹/۳۰	۱۳۹۶/۰۹/۳۰	۱۳۹۶/۱۲/۲۹
سود ناخالص فروش صادراتی - میلیون ریال	۱,۰۹۶,۵۸۸	۴۹۰,۶۰۸	۸۳۲,۸۵۷
زیان ناخالص فروش داخلی - میلیون ریال	۲۹,۹۸۳	(۳۴,۵۰۴)	(۱۲,۵۶۲)
جمع سود ناخالص - میلیون ریال	۱,۱۲۶,۵۷۱	۴۵۶,۱۰۴	۸۲۰,۲۹۵
ارز حاصل از صادرات - دلار	۱۸,۳۹۹,۹۲۹	۲۳,۹۸۳,۸۸۶	۳۵,۵۴۹,۷۵۶
فروش حاصل از صادرات - میلیون ریال	۱,۵۵۶,۹۱۰	۹۳۴,۵۸۹	۱,۴۸۲,۰۶۵
متوسط نرخ برابری ارز - ریال	۸۴,۶۱۵	۳۸,۹۶۷	۴۱,۶۹۰

۳- هزینه ها

عنوان	۱۳۹۷/۰۹/۳۰		۱۳۹۶/۰۹/۳۰		۱۲/۲۹
	درصد	میلیون ریال	درصد	میلیون ریال	میلیون ریال
هزینه مواد مصرفی	۶۸٪	۴۵۰,۲۳۷	۷۱٪	۶۹۸,۵۱۰	۶۹۸,۵۱۰
هزینه تبدیل	دستمزد	۴٪	۲۳,۷۴۲	۴٪	۳۲,۹۱۹
	سربار تولید	۲۸٪	۱۶۲,۳۴۰	۲۶٪	۲۴۳,۲۰۴
قیمت تمام شده کالای فروش رفته	۱۰۰٪	۶۳۶,۳۱۹	۱۰۰٪	۹۷۴,۶۳۳	۹۷۴,۶۳۳
تغییر نسبت به دوره مشابه سال قبل	-۱۱٪	-	۲۷٪	-	۳۱٪

-۵۰,۶۱۶





،
كدال) ناشر

،



ارای
طریق

ن صورت

رز،
تدای سال

دری و

می باشد
در این
عدم

معدنی و
رسی به

روی
سید روی

د، پس از تبادل عبار و



ن نیروی
ایجاد

د معدنی

رایند

۲
۱۳۹۸/۰۳/۱
۱۳۹۸/۰۳/۱
۱۳۹۸/۰۳/۱
۱۳۹۸/۰۳/۱
۱۳۹۸/۰۳/۱

ته ها
ه انتصابات
و کمیته انتصابات
حسابرسی و انتصابات
و کمیته ریسک

درصد
۴۷.۲٪
۱۲.۵٪
۵.۵٪
۲.۱٪
۲.۱٪
۰.۸٪
۲۹.۸٪
۱۰۰٪

ت افزایش

لی

لیت پایش

ازہ گیری

صورت ؛

رویکرد

کمود

٦
می شود
مت
می شود
مت
مع
مع

دعوات،

عیار

علت

درصد به	۱۳۹۶/۱۲
کل	بیون ریال
۱۰.۷%	۲۵۱,۳۹
۰.۲%	۳,۸۲۶
۲۱.۳%	۵۰۰,۰۰۰
۲.۱%	۵۰,۰۰۰
۶۵.۸%	۱,۵۴۷,۱۱
۱۰۰%	۲,۳۵۲,۳۶

جمع
۲۶
۴۸
۱۷
۹۴
۹۸
۲۸۳

است.

۱۳

برگزار شده

۱۳۹۲،

دیدنظر

کم مبنی

مرکت

ایشان

١'
- مليون ريال
٦١٧.١٩
٥٨٦.٦٩
٣.٣٠١
٢٧٧.٠٤
٣٢.٥١٢
.
٢٧٨.١٨
١.٧٩٤.٩١
٢٣٦.٨٢
.
٩٥١.٦١
٢٧.٢٥١
١٨.٧٤٦
٤.٢٧٠
(٢٧٣.١١)
٢.٧٦٠.٥١

وزن، نرخ

١٣

بیلیون ریال

١٣٩٦/١٢/
١٨٦٨٦٥
٤٠٦٨٢٢
٧٢٤,١٠١
١,٣١٧,٧٩
(٥٠,٥٦
(٢٣٠,٥٠
١,٠٨٢,٢٣
١١٨,٤٣٩
٤٨٥,٨٩٩
١,٦٨٦,٥٦
١,٦٩,٥٦٦
(٢,٤١٢
(٢٩٤,٢٨
١,٥٦٠,٤٣

تمام شده

شد.

بیلیون ریال

۱۳۹۶/۱۲/
(۸۲)
(۱.۱۸۲)
.
۲۳۲
(۱.۰۳۲)
(۱.۳۶۵)
۱۰۵۸۱۲
۲۸۴۴
۲۹۷۸
۱۰۰۱۳
(۲۰)
۶۴۱۰
۱۱۹۰۰۳
.
.
۲۸۴۴
۲۸۴۴

میلیون ریال

۱۳۹۶/۱۲
۲,۷۶۰,۵۳۱
(۱,۵۶۰,۴۶۱)
۱,۲۰۰,۰۰۰
(۱۶۲,۳۳۹)
(۱,۰۳۲)
(۱۶۳,۴۴۳)
۱,۰۳۶,۶۵۵
(۱,۳۶۵)
۱۰۸,۶۵۵
۱۰,۳۸۱
۱,۱۵۴,۳۲۶
(۳۲,۵۳۶)
۱,۱۳۱,۷۹۰
۱,۱۳۲
۱,۱۵۴
۱,۰۳۷

بورس
بادل

سرمایه
میلیون ریال
۵۰۰,۰۰۰
۵۰۰,۰۰۰
۱,۰۰۰,۰۰۰

فعالیت‌های آتی شرکت
ذوب روی اصفهان
، پاما در سال ۱۳۹۷

ت رسید.

تقسیم سود
ضعیت

د ناشی از فعالیت های
سود خالص

د ناشی از فعالیت های
تعداد سهام

۱
درصد
۷۳٪
۳٪
۲۵٪
۱۰۰٪