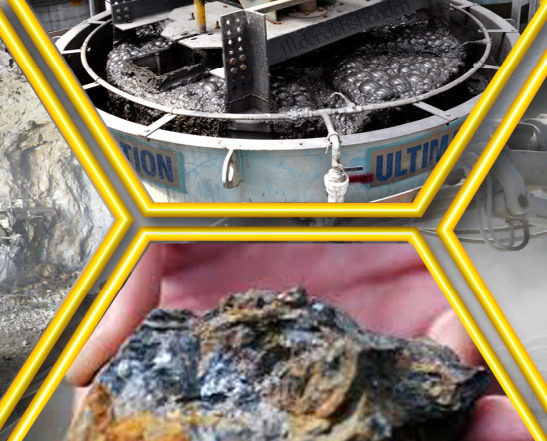




شرکت بابا
گزارش هیات مدیره
به صاحبان سهام
سال مالی منتهی به
۱۳۹۸/۱۲/۲۹

بانهضام :
گزارش بازرس قانونی
صورت حساب سود و زیان
و صورت وضعیت مالی

۱۳۹۸





فهرست مطالب

صفحه	ش
۴	۱) گزیده اطلاعات
۵ - ۷	۲) پیام هیات مدیره
۸ - ۱۲	۳) کلیاتی در باره شرکت
۱۲ - ۲۳	۴) مرور بر عملکرد مالی و عملیاتی شرکت در سال جاری
۲۴ - ۲۵	۵) اطلاعات مربوط به معاملات با اشخاص وابسته
۲۶	۶) اطلاعات تعهدات مالی آتی شرکت
۲۶ - ۲۸	۷) نظام راهبری شرکت
۲۸ - ۲۹	۸) گزارش تجزیه و تحلیل ریسک شرکت
۳۰	۹) گزارش عملکرد اجتماعی شرکت
۳۱ - ۳۲	۱۰) فعالیت‌های توسعه منابع انسانی
۳۳	۱۱) اقدامات انجام شده در فصول تکالیف مجمع
۳۳	۱۲) برنامه‌های آینده شرکت
۳۴	۱۳) اطلاعات تماس با شرکت
۳۴	۱۴) پیشنهاد هیات مدیره برای تقسیم سود
	پیوست‌ها:
۳۵ - ۳۸	(تراز نامه و صورت سود و زیان شرکت اصلی و تلفیق)



بِسْمِ اللَّهِ الرَّحْمَنِ الرَّحِيمِ

مجمع عمومی عادی سالانه صاحبان سهام

شرکت باما (سهامی عام)

با سلام

احتراماً، در اجرای مفاد ماده ۲۳۲ اصلاحیه قانون تجارت، مصوب اسفند ماه ۱۳۴۷ و ماده ۴۵ قانون بازار اوراق بهادار بدینوسیله گزارش درباره فعالیت و وضع عمومی شرکت برای سال مالی منتهی به ۱۳۹۸/۱۲/۲۹ بر پایه سوابق، مدارک و اطلاعات موجود تهیه و به شرح ذیل تقدیم می‌گردد.

گزارش حاضر به عنوان یکی از گزارش‌های سالانه هیات مدیره به مجمع، مبتنی بر اطلاعات ارائه شده در صورت‌های مالی بوده و اطلاعاتی را در خصوص وضع عمومی شرکت و عملکرد هیات مدیره فراهم می‌آورد.

به نظر اینجانبان اطلاعات مندرج در این گزارش که درباره عملیات و وضع عمومی شرکت می‌باشد، با تاکید بر ارائه منصفانه نتایج عملکرد هیئت مدیره و در جهت حفظ منافع شرکت و انطباق با مقررات قانونی و اساسنامه شرکت تهیه و ارائه گردیده است. این اطلاعات هماهنگ با واقعیت‌های موجود بوده و اثرات آنها در آینده تا حدی که در موقعیت فعلی می‌توان پیش‌بینی نمود، به نحو درست و کافی در این گزارش ارائه گردیده و هیچ موضوعی که عدم آگاهی از آن موجب گمراهی استفاده‌کنندگان می‌شود، از گزارش حذف نگردیده و در تاریخ ۱۳۹۹/۰۳/۰۷ به تایید هیات مدیره رسیده است.

امضاء	سمت	نام و نام خانوادگی نماینده	اعضای هیات مدیره
	رئیس هیات مدیره	علی احمدی نیری	شرکت صنعتی آراسته معدن (سهامی خاص)
	نائب رئیس هیات مدیره	نصراله کیانی‌راد	شرکت مبین متین آسیا (سهامی خاص)
	عضو هیات مدیره	بهنام حسین‌زاده ظروفچی	شرکت گروه صنعتی و معدنی امیر (سهامی عام)
	عضو هیات مدیره	حبیب عرب	شرکت پارس ایمن سهم (سهامی عام)
	عضو هیات مدیره و مدیر عامل	حسن اسلامی قانع	شرکت سوزمیران (سهامی خاص)



مبالغ: میلیون ریال

گروه (تلفیق)			شرکت باما (سهامی عام)			شرح گزیده اطلاعات
۱۳۹۶	۱۳۹۷	۱۳۹۸	۱۳۹۶	۱۳۹۷	۱۳۹۸	
الف) اطلاعات عملکرد مالی (میلیون ریال):						
۲,۷۶۰,۵۲۲	۴,۲۵۹,۳۳۴	۵,۱۸۵,۱۵۰	۱,۷۹۴,۹۲۸	۲,۱۶۸,۴۵۳	۲,۲۶۳,۶۷۸	درآمدهای عملیاتی
۱,۰۳۷,۸۳۸	۲,۸۰۵,۲۶۵	۲,۲۶۱,۴۱۸	۷۰۰,۴۷۵	۱,۶۸۳,۱۶۳	۹۸۹,۷۷۹	سود عملیاتی
۱۱۷,۸۵۵	۹۰,۷۰۲	۴,۸۳۶,۴۲۶	۱۷۲,۱۲۰	۸۰۰,۰۰۴	۵,۷۱۹,۵۰۷	خالص درآمدها و هزینه‌های غیر عملیاتی
۱,۱۳۱,۷۹۶	۲,۷۴۸,۶۰۶	۶,۹۹۱,۹۹۵	۸۷۰,۳۳۵	۲,۴۶۶,۶۹۱	۶,۶۶۶,۱۳۰	سود خالص
(۹۴)	(۳۰)	-	-	-	-	تعدیلات سنواتی
۹۲۲,۱۵۸	۳۲,۰۲۸	(۳۲,۵۰۹)	۷۵۵,۰۷۸	(۳۶۵,۵۳۶)	(۹۱,۹۳۶)	و جوه نقد حاصل از فعالیت عملیاتی
ب) اطلاعات وضعیت مالی در پایان سال (مبالغ به میلیون ریال):						
۳,۰۴۱,۴۸۴	۶,۲۸۵,۳۴۵	۱۳,۲۸۹,۷۱۷	۲,۳۵۲,۳۶۸	۵,۱۰۳,۰۸۷	۱۱,۷۵۹,۲۶۱	جمع دارایی‌ها
(۳۵۳,۸۴۶)	(۸۴۹,۳۱۲)	(۱,۰۲۶,۶۷۶)	(۲۵۵,۲۱۷)	(۵۳۹,۳۴۵)	(۷۷۶,۲۸۹)	جمع بدهی‌ها
(۲,۶۸۷,۶۳۸)	(۵,۴۳۶,۰۳۳)	(۱۲,۲۶۳,۰۴۱)	(۲,۰۹۷,۱۵۱)	(۴,۵۳۳,۸۴۲)	(۱۰,۹۸۲,۹۷۲)	جمع حقوق صاحبان سهام
ج) نرخ بازده دارایی‌ها (درصد):						
۳۷%	۴۴%	۵۲%	۳۷%	۴۸%	۵۷%	نرخ بازده دارایی‌ها - درصد
۴۲%	۵۱%	۵۷%	۴۲%	۵۴%	۶۱%	نرخ بازده حقوق صاحبان سهام (ارزش ویژه) - درصد
د) اطلاعات مربوط به هر سهم:						
۵۰۰,۰۰۰	۱,۰۰۰,۰۰۰	۱,۰۰۰,۰۰۰	۵۰۰,۰۰۰	۱,۰۰۰,۰۰۰	۱,۰۰۰,۰۰۰	تعداد سهام در زمان برگزاری مجمع - هزار سهم
۱,۱۳۲	۲,۷۴۹	۶,۹۹۲	۸۷۰	۲,۴۶۷	۶,۶۶۶	سود واقعی هر سهم - ریال
			۱,۰۰۰	۴۹۴	۶۶۷	سود نقدی مصوب (سال جاری پیشنهادی) هر سهم - ریال
			۸,۵۳۱	۱۳,۰۴۹	۸,۷۱۶	آخرین قیمت هر سهم در تاریخ تأیید گزارش - ریال
	۱,۰۰۰			۱,۰۰۰		ارزش اسمی هر سهم - ریال
			۴.۹	۵.۳	۱۳.۳	نسبت قیمت به درآمد واقعی هر سهم (P/E) - مرتبه
ه) سایر اطلاعات:						
۴۷۹	۴۶۸	۵۱۰	۲۸۳	۲۷۲	۲۷۶	تعداد کارکنان (پایان سال) - نفر



باسلام خدمت سهامداران محترم:

این گزارش، دستاورد تجربه و توانمندی کارکنان متعهدی بوده، که توانستند با تلاش روزافزون مجموعه ای با ۷ دهه قدمت را، همچنان به عنوان یکی از معادن و صنایع تولیدی مطرح در کشور معرفی نمایند.

مدیران و کارکنان شرکت بصورت یک بزنه واحد موفق به اداره و اجرای کلیه امور و مراحل شامل: اکتشافات، طراحی، استخراج، ساخت، تعمیر، نگهداری، تولید و فروش گردیده اند و تداوم پیشرفت و ارتقاء سطح کیفیت همچنان در دستور کار قرار دارد.

در سال گذشته ضمن اجرای برنامه های عملیاتی، نسبت به اجرای طرح توسعه تولید (بازسازی اولیه خط فولتاسون)، معدن (خرید تجهیزات استخراج و اکتشافی تا مین کامل ماده معدنی از استخراج زیر زمینی)، اجرای پروژه های زیست محیطی و پذیرش در فرا بورس شرکت ذوب روی اصفهان و اجرای برنامه های اکتشافی در شرکت جلگه های آسمانی (از شرکت های تابعه) اقدام گردید و امید است در سال پیش رو این شرکت برنامه تولید و برنامه های توسعه خود و شرکت های تابعه را اجرا نماید.

هیات مدیره با توجه به شرایط خاص کنونی خود را مکلف به برنامه ریزی صحیح جهت حفظ و توسعه سهم بازار و حضور در بازارهای هدف دانسته و تمام تلاش خود را در این راستا به کار می گیرد. امید است تداوم حمایت های مدیران شایسته همچنان موجب دلگرمی و انجام هر چه بیشتر ما در سال پیش رو گردد.

باتقدیرم احترام

هیات مدیره



گزارش فعالیت وضع عمومی شرکت

برای سال مالی منتهی به ۲۹ اسفند ماه ۱۳۹۸

۲-۱) وضعیت و تحولات صنعت در سال مورد گزارش:

- * ثابت بودن نسبی میانگین نرخ برابری ارز نسبت به میانگین سال ۱۳۹۷ (افزایش ۳/۸ درصد)
- * افزایش تورم و افزایش هزینه‌ها برای سال ۱۳۹۸ (طبق اعلام مرکز آمار ایران ۳۴/۸ درصد)
- * کاهش متوسط نرخ بازار جهانی برای روی به میزان ۲۰ درصد و برای سرب به میزان ۱۷/۵ درصد در سال ۱۳۹۸ نسبت به متوسط سال ۱۳۹۷

۲-۲) جایگاه شرکت در صنعت و وضعیت رقابتی در سال مورد گزارش:

- * شرکت باما یکی از صادرکنندگان کنسانتره روی و سرب و شمش روی به خارج از کشور بوده و به لحاظ کیفیت محصولات قابل رقابت با مشابه خارجی می‌باشد.
- * انتخاب شرکت به عنوان صادرکننده نمونه در چند سال اخیر

۲-۳) استراتژی شرکت:

- * توسعه فرآیند اکتشاف، استخراج، فرآوری و افزایش ظرفیت با اجرای طرح‌های بازسازی و توسعه در این شرکت و شرکت‌های تابعه
- * افزایش سرمایه شرکت از محل سود انباشته به میزان ۹۰۰۰ میلیارد ریال (معادل ۹۰۰ درصد)
- * انجام تجدید ارزیابی در کلیه طبقات دارایی‌ها

۲-۴) ریسک‌های عمده شرکت:

- * نوسان عیار خاک معدنی در معادن موجود
- * تغییرات پر نوسان در قیمت جهانی و تاثیر مباحث بین‌المللی در روابط تجاری ایران
- * نوسانات نرخ ارز
- * محدودیت‌های زیست محیطی

۲-۵) برنامه‌ها و چشم‌انداز وضعیت شرکت برای سال مالی آتی:

الف) سود و زیان شرکت اصلی و گروه (تلفیق) و مقایسه با بودجه برای سال مالی ۱۳۹۸:

مبالغ: میلیون ریال

عنوان	شرکت اصلی			گروه (تلفیق)			درصد افزایش/کاهش واقعی ۱۳۹۸ در مقایسه با بودجه
	۱۳۹۸	بودجه ۱۳۹۸	افزایش (کاهش)	۱۳۹۸	بودجه ۱۳۹۸	افزایش (کاهش)	
درآمدهای عملیاتی	۲,۲۶۳,۶۷۸	۲,۲۴۴,۳۶۶	۱۹,۳۱۲	۵,۱۸۵,۱۵۰	۵,۱۳۹,۸۹۷	(۵۵۴,۲۵۳)	۱۰
بهای تمام شده درآمدهای عملیاتی	(۱,۲۴۰,۱۰۵)	(۱,۱۲۲,۷۵۰)	(۱۲۷,۳۵۵)	(۲,۹۶۵,۱۳۴)	(۳,۱۳۳,۵۶۳)	(۱۶۸,۴۲۹)	۱۱
سود ناخالص	۱,۰۲۳,۵۷۳	۱,۱۲۱,۶۱۶	(۱۰۸,۰۴۳)	۲,۲۲۰,۰۱۶	۲,۰۰۶,۳۳۴	(۲۱۶,۳۱۸)	۱۰
هزینه‌های فروش، اداری و عمومی	(۳۳۹,۱۲۰)	(۲۷۵,۹۲۵)	(۶۳,۱۹۵)	(۴۵۹,۸۵۳)	(۳۸۶,۵۴۲)	(۷۳,۳۱۱)	۲۳
سایر اقلام عملیاتی	۳۰۵,۳۲۶	۱۴۸,۷۴۵	۱۵۶,۵۸۱	۵۰۱,۲۵۵	۱۶۴,۱۸۲	۳۳۷,۰۷۳	۱۰۵
جمع هزینه‌های عملیاتی	(۳۳,۷۹۴)	(۱۲۷,۱۸۰)	۹۳,۳۸۶	۴۱,۴۰۲	(۲۲۲,۳۶۰)	۲۶۳,۷۶۲	۳
سود عملیاتی	۹۸۹,۷۷۹	۱,۰۰۴,۴۳۶	(۱۴,۶۵۷)	۲,۲۶۱,۴۱۸	۲,۳۸۳,۹۷۴	(۱۲۲,۵۵۶)	۱
هزینه‌های مالی	(۳۲,۱۳۰)	(۳۳,۷۰۶)	۱,۵۷۶	(۴۴,۴۶۴)	(۴۵,۶۲۷)	۱,۱۶۳	۵
درآمد سرمایه‌گذاری‌ها	۵,۷۰۲,۶۳۷	۲,۲۷۶,۸۲۰	۳,۴۲۵,۸۱۷	۷۹,۱۵۰	۱,۲۸۴,۶۷۱	(۱,۲۰۵,۵۲۱)	۱۵۰
سایر درآمدها و هزینه‌های غیر عملیاتی	۱۶,۸۷۰	۲۱,۲۵۲	(۴,۳۸۲)	۴,۷۵۷,۱۷۶	۳۹,۱۸۰	۴,۷۱۸,۰۹۶	۲۱
سود قبل از مالیات	۶,۶۷۷,۱۵۶	۳,۲۶۸,۸۰۲	۳,۴۰۸,۳۵۴	۷,۰۵۳,۳۸۰	۳,۶۶۲,۱۹۸	۳,۳۹۱,۱۸۲	۱۰۴
مالیات بر درآمد	(۱۱,۰۲۶)	(۲۰,۴۳۷)	۹,۴۱۱	(۶۱,۳۸۵)	(۸۱,۹۷۹)	۲۷,۵۹۴	۴۶
سود خالص	۶,۶۶۶,۱۳۰	۳,۲۴۸,۳۶۵	۳,۴۱۷,۷۶۵	۶,۹۹۱,۹۹۵	۳,۵۷۳,۲۱۹	۳,۴۱۸,۷۷۶	۱۰۵
سود هر سهم - ریال	۶,۶۶۶	۳,۲۴۸	۳,۴۱۸	۶,۹۹۲	۳,۵۷۳	۳,۴۱۹	۱۰۵



گزارش فعالیت وضع عمومی شرکت

برای سال مالی منتهی به ۲۹ اسفند ماه ۱۳۹۸

ب) تولید و فروش شرکت اصلی و گروه (تلفیق) سال ۱۳۹۸ و مقایسه با بودجه سال مالی ۱۳۹۸ و ۱۳۹۹:

عنوان	شرکت اصلی			گروه (تلفیق)			درصد افزایش/کاهش) واقعی ۱۳۹۸ در مقایسه با بودجه ۱۳۹۸	
	بودجه		واقعی	بودجه		واقعی	اصلی	گروه
	۱۳۹۸	۱۳۹۹	۱۳۹۸	۱۳۹۸	۱۳۹۹	۱۳۹۸		
مقدار تولید - ارقام به تن:								
کنسانتره سولفور روی	۲۶,۵۰۰	۲۷,۰۰۰	۲۲,۲۱۴	۲۷,۰۰۰	۲۶,۵۰۰	۲۲,۲۱۴	(۱۸)	(۱۸)
کنسانتره سولفور سرب	۲,۵۰۰	۳,۹۰۰	۴,۶۹۰	۳,۹۰۰	۳,۶۰۰	۵,۸۱۵	۲۰	۲۳
کربنات سرب	۴,۰۰۰	۱,۷۰۰	۱,۶۷۵	۱,۷۰۰	۴,۰۰۰	۱,۶۷۵	(۱)	(۱)
کربنات روی	-	۷,۷۴۴	۷,۷۱۲	۷,۷۴۴	-	۷,۷۱۲	(-)	(-)
شمش روی					۹,۰۶۰	۹,۵۳۸		۱
اکسید روی					۲,۵۵۵	۱,۸۸۱		(۲)
جمع محصولات اصلی	۳۳,۰۰۰	۴۰,۳۴۴	۳۶,۲۹۱	۴۰,۳۴۴	۴۵,۷۱۵	۴۸,۸۷۴	(۱۰)	(۷)
سایر تولیدات	۱۵۰,۰۰۰	۱۵۰,۸۳۳	۱۷۱,۴۷۷	۱۵۰,۸۳۳	۱۵۰,۰۰۰	۱۷۱,۴۷۷	۱۴	۱۴
جمع	۱۸۳,۰۰۰	۱۹۱,۱۷۷	۲۰۷,۷۶۸	۱۹۱,۱۷۷	۱۹۵,۷۱۵	۲۲۰,۳۵۱	۹	۸
مقدار فروش - ارقام به تن:								
کنسانتره سولفور روی	۲۵,۰۸۳	۵,۳۸۲	۱۰,۳۸۱	۵,۳۸۲	۲۵,۰۸۳	۱۰,۳۸۱	۹۳	۹۳
کنسانتره سولفور سرب	۳,۴۸۳	۴,۹۳۱	۵,۱۹۷	۴,۹۳۱	۴,۴۸۳	۶,۱۸۶	(۱)	۵
کربنات سرب	۳,۶۸۸	۱,۰۶۷	۱,۳۶۷	۱,۰۶۷	۳,۶۸۸	۱,۳۶۷	۲۸	۲۸
کربنات روی	-	۷,۷۱۳	۷,۷۷۸	۷,۷۱۳	-	۷,۷۷۸	۱	۱
شمش روی	۴,۲۰۰	۲,۴۷۹	۱,۹۷۹	۲,۴۷۹	۱۲,۷۰۰	۱۱,۹۵۰	(۱۲)	(۲۰)
سرباره و کیک روی					۴,۸۲۰	۷,۵۷۵		(۹)
اکسید روی					۲,۵۵۵	۱,۸۸۱		(۵)
تعدیلات تلفیق					(۱۵۰,۳۸۰)	(۱۵۸,۹۶۷)		(۱۳)
سایر تولیدات	۱۵۰,۰۰۰	۱۵۰,۸۳۳	۱۷۱,۴۷۷	۱۵۰,۸۳۳	۱۵۰,۰۰۰	۱۷۱,۴۷۷	۱۴	۱۴
جمع	۱۸۶,۴۵۴	۱۷۲,۴۰۵	۱۹۸,۱۷۹	۱۷۲,۴۰۵	۵۲,۹۴۹	۳۹,۳۲۷	۱۵	۹
مبلغ فروش - مبالغ به میلیون ریال:								
کنسانتره سولفور روی								۲۴
کنسانتره سولفور سرب								(۱۳)
کربنات سرب								۱۱
کربنات روی								۲
شمش روی								(۱۵)
سرباره و کیک روی								(۲)
اکسید روی								(۵)
درآمد حق العمل کاری								-
تعدیلات تلفیق								۵
سایر تولیدات								۱۵
جمع	۲,۲۴۴,۳۶۶	۲,۲۶۳,۶۷۸	۲,۲۶۳,۶۷۸	۲,۲۴۴,۳۶۶	۵,۷۳۹,۸۹۷	۵,۱۸۵,۱۵۰	۱	(۱۰)



۳-۱) تاریخچه باما:

طبق گزارشات موجود، اولین عملیات اکتشافی سیستماتیک بین سال‌های ۱۳۱۳ لغایت ۱۳۱۸، در معدن ایرانکوه انجام گرفته و دو دهنه تونل اکتشافی در شمال منطقه ایرانکوه، محل تپه سرخ فعلی حفر گردیده، که آثار آن تاکنون باقیست. به دلیل شروع جنگ جهانی، عملیات اکتشافی سرب و روی متوقف گردید.

در آغاز شروع بهره‌برداری در این معدن عملیات اکتشاف و استخراج به صورت همزمان انجام می‌گرفت، به این طریق که با حفر تونل و احداث کارگاه‌های استخراج کلیه اطلاعات رگه معدنی برداشت می‌گردید و نمونه‌گیری‌ها و آزمایش نمونه‌ها نیز صورت می‌پذیرفت، و با توجه به اطلاعات و مدارک موجود عملیات اکتشاف و بهره‌برداری افق‌های دیگر برنامه‌ریزی می‌شد.

با ادامه روند تولید در سال ۱۳۵۲ کارخانه فلوتاسیون به ظرفیت ۱,۰۰۰ تن و دو کوره تکلیس هر کدام به ظرفیت ۲۵۰ تن خوراک در شبانه روز احداث گردید. سپس قرارداد توسعه کارخانه فلوتاسیون و احداث کارخانه هوی مدیا تا ظرفیت ۵۰۰۰ تن خوراک در شبانه روز منعقد گردید که تا اوائل انقلاب تا حدود ۸۰٪ عملیات نصب آن انجام و بقیه پس از انقلاب شکوهمند اسلامی توسط کارشناسان ایرانی انجام گرفت. همزمان با توسعه کارخانه‌های فلوتاسیون، ماشین آلات بهره‌برداری از معادن جهت استخراج به صورت روباز، خریداری گردید و تا پایان سال ۱۳۸۶، عمده عملیات استخراج به شکل روباز صورت می‌پذیرفت، لیکن از سال ۱۳۸۷، بخشی از عملیات استخراج ماده معدنی به روش زیرزمینی و با یکی از پیشرفته‌ترین متدهای روز به اجراء در آمد. به تدریج و با توجه به موقعیت ماده معدنی، عملیات استخراج روباز شرکت کاهش یافت بطوریکه در سال ۱۳۹۸ تقریباً تمامی ماده معدنی بصورت زیرزمینی استخراج گردیده است.

شرکت باما (سهامی عام) در تاریخ ۱۳۳۰/۰۹/۲۷ تحت شماره ۴۳۴ در اداره ثبت شرکت‌ها و مالکیت صنعتی شهرستان اصفهان به ثبت رسیده و در تاریخ ۱۳۳۴/۱۱/۰۹ شروع به بهره‌برداری نموده است. به استناد مجمع عمومی فوق العاده، مورخ ۱۳۵۳/۱۰/۰۷ دفتر مرکزی شرکت، از اصفهان به تهران منتقل و تحت شماره ۲۲۶۸۰ مورخ ۱۳۵۳/۱۱/۲۶ در اداره ثبت شرکت‌های تهران ثبت گردید. به استناد مجمع عمومی فوق العاده مورخ ۱۳۷۰/۰۱/۲۵ محل شرکت از تهران به اصفهان منتقل و طی شماره ۸۲۲۱ مورخ ۱۳۷۰/۰۲/۱۸ در اداره ثبت شرکت‌های اصفهان به ثبت رسید مجدداً بر اساس تصویب مجمع عمومی فوق العاده مورخ ۱۳۹۷/۰۳/۳۰ محل شرکت از اصفهان به شهرستان فلاورجان منتقل و طی شماره ۲۰۴۱ مورخ ۱۳۹۷/۰۷/۰۷ در اداره ثبت شرکت‌های شهرستان فلاورجان به ثبت رسیده است. برابر صورت جلسات مجمع عمومی فوق العاده و هیات مدیره مورخ ۱۳۸۰/۱۰/۰۶ شرکت باما (سهامی خاص)، به شرکت باما (سهامی عام) تبدیل گردیده و شرکت از ۲۳ اسفند ماه ۱۳۸۲ در بورس اوراق بهادار تهران پذیرفته شده است.

موضوع شرکت طبق اساسنامه شرکت عبارت است از: اکتشاف، استخراج و بهره‌برداری از معادن ایران، فروش و صادرات محصولات معدنی و کلیه اموری که مستقیم یا غیرمستقیم با موضوع شرکت ارتباط دارد.

۱-۳-۱) تاریخچه شرکت‌های تابعه:

شرکت ذوب روی اصفهان (سهامی عام): در تاریخ ۱۳۷۷/۰۴/۱۷ به صورت شرکت سهامی خاص تاسیس و از تاریخ ۱۳۷۷/۱۰/۲۵ شروع به بهره‌برداری نموده است. و طی شماره ۶۶۷ اداره ثبت شهرستان فلاورجان ثبت گردید. شرکت در تاریخ ۱۳۹۷/۱۲/۲۵ به موجب صورتجلسه مجمع عمومی فوق العاده مورخ ۱۳۹۷/۱۲/۲۵ به شرکت سهامی عام تبدیل و در تاریخ ۱۳۹۸/۰۸/۱۳ در فرابورس ایران پذیرفته شد. نشانی شرکت استان اصفهان - شهرستان فلاورجان - بخش پیر بکران - دهستان کرگن شمالی می‌باشد. تولید اصلی شرکت شمش روی با ظرفیت ۱۰۰۰۰ تن است.

شرکت تولیدی و صنعتی شاهین روی سپاهان (سهامی خاص): در تاریخ ۱۳۷۸/۱۰/۰۱ به صورت شرکت سهامی خاص تاسیس شد و طی شماره ۷۲۸ مورخ ۱۳۷۹/۰۶/۲۱ در اداره ثبت شرکت‌ها و مالکیت صنعتی فلاورجان به ثبت رسید و متعاقباً از تاریخ ۱۳۷۸/۱۰/۰۱ شروع به بهره‌برداری نموده است. مرکز اصلی شرکت در اصفهان - کلیشاد - شهر بهاران واقع است. تولید اصلی شرکت اکسید روی با ظرفیت ۳۱۰۰ تن می‌باشد.

شرکت سرزمین جلگه های آسمانی (با مسوولیت محدود): در تاریخ ۱۳۹۰/۰۶/۲۶ به شماره ثبت ۴۱۲۷۴۴ مورخ ۱۳۹۰/۰۶/۲۶ در اداره ثبت شرکت‌های تهران به صورت شرکت با مسوولیت محدود تاسیس شده است. پروانه اکتشاف به شماره ۱۲۵/۳۰۳۳ و تاریخ ۱۳۹۷/۰۲/۰۸ توسط سازمان صنعت و معدن و تجارت استان اردبیل صادر شده است.



۳-۲) سرمایه و ترکیب سهامداران:

سرمایه شرکت در بدو تاسیس مبلغ ۳ / . میلیون ریال بوده که طی چند مرحله به شرح زیر به مبلغ ۱۰۰۰ میلیارد ریال (شامل تعداد ۱۰۰۰ میلیون سهم به ارزش اسمی هر سهم ۱,۰۰۰ ریال) افزایش یافته است.

تغییرات سرمایه شرکت			
مبالغ : میلیون ریال			
محل افزایش سرمایه	سرمایه جدید	درصد افزایش (کاهش)	تاریخ افزایش / کاهش
آورده نقدی	۰.۳		۱۳۳۰/۰۹/۲۷
آورده نقدی	۱.۶	۴۲۳	۱۳۳۱/۰۳/۱۵
آورده نقدی	۲.۸	۷۶	۱۳۳۳/۱۲/۰۵
آورده نقدی	۱۹.۶	۶۰.۶	۱۳۳۵/۱۱/۲۷
آورده نقدی	۴۰	۱۰۴	۱۳۴۷/۰۲/۲۵
آورده نقدی	۹۰	۱۲۵	۱۳۵۳/۰۷/۰۷
آورده نقدی	۱۸۰	۱۰۰	۱۳۵۴/۱۲/۲۰
آورده نقدی	۲۵۰	۳۹	۱۳۵۵/۰۱/۲۸
آورده نقدی	۳۲۰	۲۸	۱۳۵۵/۰۵/۲۳
آورده نقدی	۴۰۰	۲۵	۱۳۵۵/۱۲/۰۳
آورده نقدی	۴۸۰	۲۰	۱۳۵۵/۰۳/۱۹
آورده نقدی	۵۹۴	۲۴	۱۳۵۶/۱۰/۲۱
آورده نقدی و مطالبات	۶۶۹	۱۳	۱۳۵۶/۱۱/۱۱
آورده نقدی	۸۶۰	۲۹	۱۳۵۷/۰۸/۰۹
کاهش سرمایه	۱.۷	(۹۹.۸)	۱۳۶۷/۰۲/۱۰
آورده نقدی	۵۱۶	۲۹,۹۰۰	۱۳۶۷/۰۵/۱۲
مطالبات	۴,۱۲۸	۷۰۰	۱۳۷۱/۰۸/۱۸
آورده نقدی	۸,۲۵۶	۱۰۰	۱۳۷۵/۰۹/۲۲
آورده نقدی و مطالبات	۱۶,۵۱۲	۱۰۰	۱۳۷۸/۰۳/۱۹
آورده نقدی و مطالبات	۳۳,۰۲۴	۱۰۰	۱۳۸۳/۰۸/۱۶
مطالبات	۴۹,۵۳۶	۵۰	۱۳۸۴/۰۸/۱۲
سود انباشته	۷۹,۵۳۶	۶۱	۱۳۸۶/۰۵/۲۲
سود انباشته	۲۰۰,۰۰۰	۱۵۱	۱۳۹۰/۱۱/۱۵
سود انباشته	۵۰۰,۰۰۰	۱۵۰	۱۳۹۴/۰۲/۰۲
آورده نقدی و مطالبات	۱,۰۰۰,۰۰۰	۱۰۰	۱۳۹۷/۰۹/۲۸

۳-۲-۱) برنامه‌های اصلاح ساختار سرمایه و حقوق صاحبان سرمایه:

* شرکت باما براساس راهبرد مدنظر بصورت هدفمند در حال گسترش حوزه سرمایه‌گذاری خود است یکی از سرمایه‌گذاری‌های صورت پذیرفته در شرکت جلگه‌های آسمانی می‌باشد که شرکت مذکور برای شروع عملیات استخراج و ساخت کارخانه و شروع عملیات تولید برنامه افزایش سرمایه دارد که سهم این شرکت در این رابطه ۲۰۰۰ میلیارد ریال می‌شود.

مضافاً مذاکرات جدی در رابطه خرید معادن جدید جهت تکمیل چرخه تولید گروه و افزایش ظرفیت معادن را در برنامه دارد.

با لحاظ کردن برنامه‌های فوق حداقل افزایش سرمایه این شرکت که در سال جاری از محل سود انباشته اجرایی خواهد شد ۹۰۰۰ میلیارد ریال است. که اقدامات آن در حال انجام است.

* افزایش سرمایه از محل تجدید ارزیابی دارایی‌ها

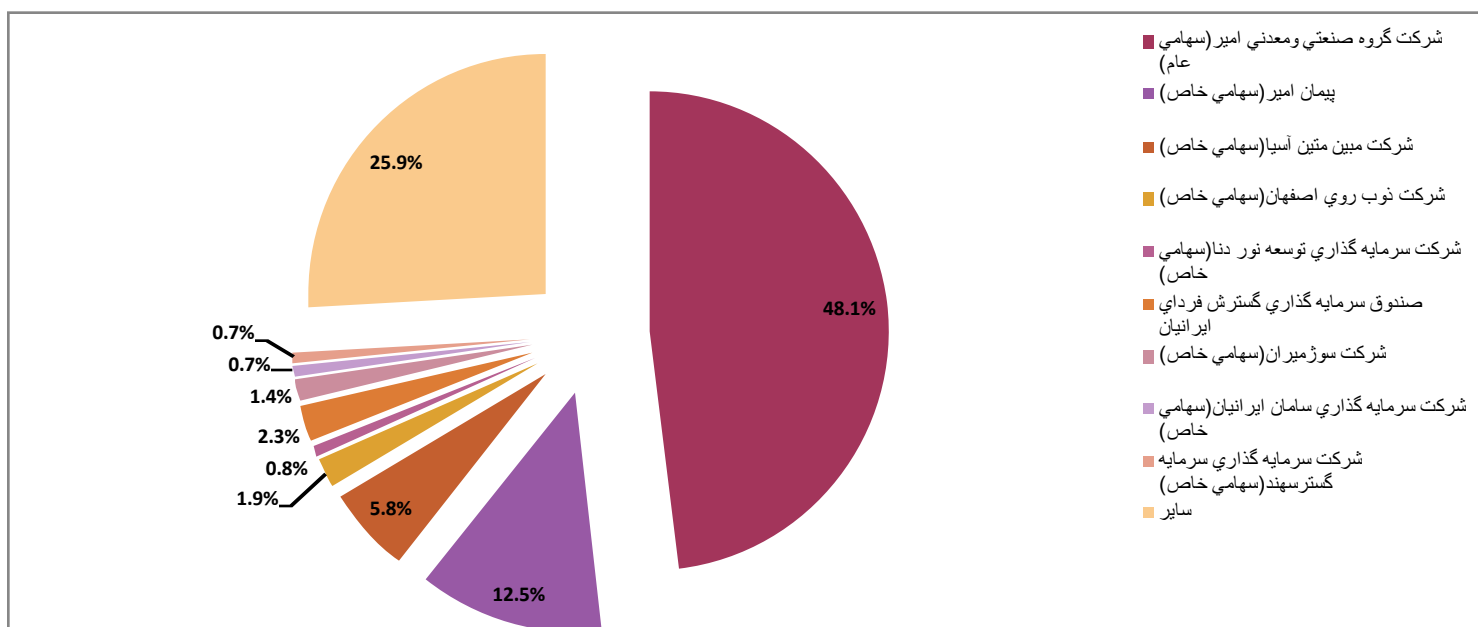


لیست سهامداران عمده شرکت در پایان سال ۱۳۹۸ و تاریخ تایید گزارش				
ردیف	نام سهامدار	۱۳۹۸/۱۲/۲۹		تاریخ تایید گزارش
		تعداد سهام	درصد	
۱	شرکت گروه صنعتی و معدنی امیر (سهامی عام)	۴۸۰,۸۳۱,۳۲۵	۴۸.۱٪	۴۸.۱٪
۲	پیمان امیر (سهامی خاص)	۱۲۵,۲۲۱,۷۰۰	۱۲.۵٪	۱۲.۵٪
۳	شرکت مبین متین آسیا (سهامی خاص)	۵۷,۸۵۲,۳۳۹	۵.۸٪	۵.۸٪
۴	شرکت نوب روی اصفهان (سهامی خاص)	۱۸,۶۳۹,۸۸۳	۱.۹٪	۱.۲٪
۵	شرکت سرمایه گذاری توسعه نور دنا (سهامی خاص)	۸,۰۱۷,۵۵۸	۰.۸٪	۰.۳٪
۶	صندوق سرمایه گذاری گسترش فردای ایرانیان	۲۲,۶۵۱,۳۹۹	۲.۳٪	۱.۹٪
۷	شرکت سوژمیران (سهامی خاص)	۱۳,۷۳۴,۳۸۴	۱.۴٪	۱.۴٪
۸	شرکت سرمایه گذاری سامان ایرانیان (سهامی خاص)	۷,۴۱۴,۶۶۲	۰.۷٪	۰.۴٪
۹	شرکت سرمایه گذاری سرمایه گستر سهند (سهامی خاص)	۶,۶۴۹,۶۱۰	۰.۷٪	۰.۳٪
۸	سایر	۲۵۸,۹۸۷,۱۴۰	۲۵.۹٪	۲۸.۰٪
	جمع	۱,۰۰۰,۰۰۰,۰۰۰	۱۰۰٪	۱۰۰٪

سرمایه شرکت بر اساس مصوبه مجمع عمومی فوق العاده مورخ ۱۳۹۷/۰۳/۳۰ از مبلغ ۵۰۰ میلیارد ریال به ۱۰۰۰ میلیارد ریال از محل آورده نقدی و مطالبات افزایش یافته که در تاریخ ۱۳۹۷/۰۹/۲۲ در اداره ثبت شرکتها و مورخ ۱۳۹۷/۰۹/۲۸ در روزنامه رسمی به ثبت رسیده است.

شرکت گروه صنعتی و معدنی امیر (سهامی عام) کنترل کننده عمده در ساختار مالکیت شرکت در تاریخ تایید گزارش می باشد.

نمودار ترکیب سهامداران در ۱۳۹۸/۱۲/۲۹





۳-۳ شرکت از منظر بورس اوراق بهادار:

۳-۳-۱ وضعیت معاملات و قیمت سهام:

شرکت در تاریخ ۲۳/۱۲/۱۳۸۲ در گروه استخراج کانه‌های فلزی، با نماد کاما و کد ۰۰۵-۲۰-۱۳ در بورس اوراق بهادار تهران پذیرفته و نام شرکت در تابلوی تالار بورس درج شده و سهام آن برای اولین بار در تاریخ ۱۳۸۲/۱۲/۲۶ به قیمت ۷,۱۵۰ ریال مورد معامله قرار گرفته و تعداد سهام معامله شده از ابتدا پذیرش تا پایان سال ۱۳۹۸ معادل ۲۵۳۳ میلیون سهم بوده است. حجم مینا در سال ۱۳۹۸ معادل ۵۶۳,۵۹۶ سهم بوده است. ضمناً از ۱۳۹۷/۰۷/۲۸ نماد باما از تابلوی فرعی بازار اول به تابلوی اصلی بازار اول منتقل گردید.

وضعیت سهام شرکت طی پنج سال اخیر به شرح زیر بوده است: (ماخذ سایت TSE)

پایان سال مالی			تعداد روزهای معامله نماد	تعداد روزهای باز بودن نماد	ارزش سهام معامله شده میلیون ریال	تعداد سهام معامله شده	سال مالی منتهی به
سرمایه	قیمت سهام	ارزش بازار					
میلیون ریال	ریال	میلیون ریال					
۵۰۰,۰۰۰	۳,۴۵۱	۱,۷۲۵,۵۰۰	۲۲۰	۲۲۰	۴۳۱,۰۹۵	۱۳۹,۷۳۹,۴۹۴	۱۳۹۴/۱۲/۲۹
۵۰۰,۰۰۰	۶,۷۷۹	۳,۳۸۹,۵۰۰	۲۲۶	۲۲۶	۳,۱۷۰,۶۵۶	۵۸۰,۹۴۹,۲۸۵	۱۳۹۵/۱۲/۳۰
۵۰۰,۰۰۰	۹,۳۰۰	۴,۶۵۰,۰۰۰	۲۳۰	۲۳۰	۲,۲۶۰,۰۰۹	۲۸۹,۳۷۳,۵۴۳	۱۳۹۶/۱۲/۲۹
۱,۰۰۰,۰۰۰	۱۲,۰۸۳	۱۲,۰۸۳,۰۰۰	۲۳۵	۲۳۵	۳,۸۴۷,۷۹۴	۴۵۰,۴۱۵,۵۹۷	۱۳۹۷/۱۲/۲۹
۱,۰۰۰,۰۰۰	۲۸,۴۹۹	۲۸,۴۹۹,۰۰۰	۲۲۹	۲۲۹	۱۲,۲۶۶,۸۹۹	۶۶۶,۷۴۵,۵۳۴	۱۳۹۸/۱۲/۲۹

۳-۳-۲ وضعیت نقدشوندگی سهام و کیفیت افشاء اطلاعات:

الف) اطلاعات در مورد رتبه کیفیت افشاء اطلاعات و نقد شونده گی سهام:

۱۳۹۶	۱۳۹۷	۱۳۹۸	شرح	
۱۰۰	تاکنون اعلام نشده است	تاکنون اعلام نشده است	امتیاز به موقع بودن	کیفیت افشاء و اطلاع رسانی در بازار دوم
۵۷.۸۶	تاکنون اعلام نشده است	تاکنون اعلام نشده است	امتیاز قابل اتکا بودن	
۸۵.۹۵	تاکنون اعلام نشده است	تاکنون اعلام نشده است	امتیاز اطلاع رسانی	
۷۵	تاکنون اعلام نشده است	تاکنون اعلام نشده است	رتبه اطلاع رسانی	
۳۱.۸۴	۳۲	۳۱	سهام شناور پایان سال	
۲۳۰	۲۳۵	۲۲۹	تعداد روزهای گشایش نماد	
۲۳۰	۲۳۵	۲۲۹	تعداد روزهای معاملاتی	
۵۸%	۴۵%	۶۷%	نسبت حجم معاملات به میانگین موزون سرمایه	

۳-۴ جایگاه شرکت در صنعت:

شرکت باما اولین تولیدکننده کنسانتره سولفور روی و سرب در کشور و بزرگترین معدن روی و سرب در استان اصفهان می باشد. شرکت باما در بین شرکت های فعال در این صنعت با حجم فروش معادل ۲۲۶۴ میلیارد ریال در رده دوم قرار دارد.

۳-۵ تکنولوژی مورد استفاده:

- * عملیات اکتشاف در این شرکت شامل شناسایی، پی جویی، تهیه نقشه های زمین شناسی با مقیاس های مختلف، مطالعات ژئوشیمیایی، تعریف نقاط حفاری، و مغزه گیری می باشد.
- * روش مورد استفاده در معدن زیر زمینی در Sub Level Stoping (استخراج طبقات فرعی) و Slope Room & Pillar (استخراج اتاق و پایه در شیب) می باشد فرایند مذکور شامل حفاری توسط دستگاه های جامبو دریل و سیمیا دریل و آتشباری با الگوی تونلی و بارگیری (توسط لودرهای زیرزمینی و روباز) و حمل می باشد.
- * فرایند تولید شامل مراحل سنگ شکن، آسیاب و واحد کانه آرایی به روش فلوتاسیون (شناور سازی) می باشد و در صورت نیاز به تولید خاک اکسید روی از واحد کلسیناسیون جهت تبدیل کربنات به اکسید استفاده می گردد.
- * فرایند پرعیار سازی ماده معدنی کم عیار با استفاده از دستگاه هوی مدیا.
- * آزمایشگاه با استفاده از دستگاه های جذب اتمی و تیتراسیون جهت تعیین عناصر سرب، روی و سایر ترکیبات با دقت در حال کار می باشد.



مهمترین قوانین و مقررات حاکم بر فعالیت شرکت عبارتند از:

- * قوانین و مقررات بورس و آیین نامه‌های مربوط
- * قوانین مقررات پولشویی و مبارزه با آن
- * قوانین و مقررات مالیاتی و آیین نامه‌های مربوط به قانون مالیات ارزش افزوده و مقررات مربوط به آلودگی محیط زیست
- * قانون هدفمند کردن یارانه‌ها و مقررات مربوط
- * قانون و مقررات بانک مرکزی در رابطه با ارز حاصل از صادرات
- * قانون و مقررات صادرات و واردات
- * مصوبات شورای عالی بانک‌ها در تعیین نرخ اعطا تسهیلات بانکی
- * مصوبات و آیین نامه‌ها و مقررات سازمان تامین اجتماعی در رابطه با بیمه پیمان‌ها و بازنشستگی مشاغل سخت و زیان‌آور
- * مصوبه شورای عالی مزد در تعیین میزان افزایش حقوق ابتدای سال
- * قانون معادن و مقررات بهره‌برداری از معادن و مواد ناریه و مقررات ایمنی معادن و بهداشت کارکنان

۴) مرور بر عملکرد مالی و عملیاتی شرکت در سال جاری

۴-۱) سود و زیان شرکت اصلی و گروه (تلفیق):

مبالغ: میلیون ریال

عنوان	شرکت اصلی		گروه (تلفیق)		درصد افزایش / کاهش	
	۱۳۹۸	۱۳۹۷	۱۳۹۸	۱۳۹۷	نسبت به سال قبل	
	۱۳۹۸	۱۳۹۷	۱۳۹۸	۱۳۹۷	اصلی	گروه
درآمدهای عملیاتی	۲,۲۶۳,۶۷۸	۲,۱۶۸,۴۵۳	۵,۱۸۵,۱۵۰	۴,۲۵۹,۲۳۴	۴	۲۲
بهای تمام شده درآمدهای عملیاتی	(۱,۳۴۰,۱۰۵)	(۷۲۸,۲۶۲)	(۲,۹۶۵,۱۳۴)	(۱,۹۱۷,۶۰۸)	۷۰	۵۵
سود ناخالص	۱,۰۲۳,۵۷۳	۱,۴۴۰,۱۹۱	۲,۲۲۰,۰۱۶	۲,۳۴۱,۶۲۶	(۲۹)	(۵)
هزینه‌های فروش، اداری و عمومی	(۳۳۹,۱۲۰)	(۱۷۲,۵۸۷)	(۴۵۹,۸۵۳)	(۲۳۸,۴۰۹)	۹۶	۹۳
سایر اقلام عملیاتی	۳۰۵,۳۲۶	۴۱۵,۵۵۹	۵۰۱,۲۵۵	۷۰۲,۰۴۸	(۲۷)	(۳۹)
جمع هزینه‌های عملیاتی	(۳۳,۷۹۴)	۲۴۲,۹۷۲	۴۱,۴۰۲	۴۶۳,۶۳۹	(۱۱۴)	(۹۱)
سود عملیاتی	۹۸۹,۷۷۹	۱,۶۸۳,۱۶۳	۲,۲۶۱,۴۱۸	۲,۸۰۵,۲۶۵	(۴۱)	(۱۹)
هزینه‌های مالی	(۳۲,۱۳۰)	(۷,۱۵۵)	(۴۴,۴۶۴)	(۹,۸۴۴)	۳۴۹	۳۵۲
درآمد حاصل از سرمایه‌گذاری	۵,۷۰۲,۶۳۷	۷۹۱,۳۳۲	۷۹,۱۵۰	۱۰۵,۸۱۲	۶۲۱	(۲۵)
خالص درآمد (هزینه‌های متفرقه	۱۶,۸۷۰	۸,۶۷۲	۴,۷۵۷,۲۷۶	(۱۵,۱۱۰)	۹۵	(۳۱,۵۸۴)
سود قبل از مالیات	۶,۶۷۷,۱۵۶	۲,۴۷۶,۰۱۲	۷,۰۵۳,۳۸۰	۲,۸۸۶,۱۲۳	۱۷۰	۱۴۴
مالیات	(۱۱,۰۲۶)	(۹,۳۳۱)	(۶۱,۳۸۵)	(۱۳۷,۵۱۷)	۱۸	(۵۵)
سود پس از مالیات	۶,۶۶۶,۱۳۰	۲,۴۶۶,۶۸۱	۶,۹۹۱,۹۹۵	۲,۷۴۸,۶۰۶	۱۷۰	۱۵۴
سود هر سهم - ریال	۶,۶۶۶	۲,۴۶۷	۶,۹۹۲	۲,۷۴۹	۱۷۰	۱۵۴
سهم اقلیت از سود خالص - میلیون ریال			۳۷۴,۴۰۲	۱,۹۱۳		۱۹,۴۷۱



مبالغ: میلیون ریال

۲-۴) فروش شرکت اصلی و گروه (تلفیق):

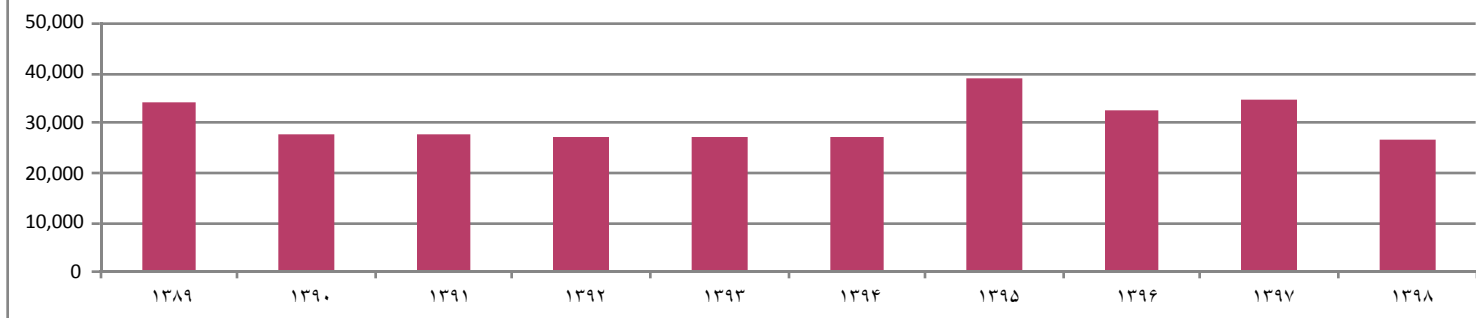
گروه (تلفیق)				شرکت اصلی				عنوان
۱۳۹۷		۱۳۹۸		۱۳۹۷		۱۳۹۸		
مبلغ	مقدار - تن	مبلغ	مقدار - تن	مبلغ	مقدار - تن	مبلغ	مقدار - تن	
۸۶۰,۲۷۳	۹,۳۱۵	۵۹۱,۳۲۷	۱۰,۳۸۱	۸۶۰,۲۷۳	۹,۳۱۵	۵۹۱,۳۲۷	۱۰,۳۸۱	کنسانتره سولفور روی
۸۷۵,۱۷۶	۷,۸۵۰	۶۹۰,۵۶۳	۶,۱۸۶	۷۳۸,۳۸۸	۶,۶۰۸	۵۹۰,۹۵۹	۵,۱۹۷	کنسانتره سولفور سرب
۱۰۲,۳۶۲	۱,۴۴۹	۱۲۰,۱۸۷	۱,۳۶۷	۱۰۲,۳۶۲	۱,۴۴۹	۱۲۰,۱۸۷	۱,۳۶۷	کربنات سرب
۹۳,۹۱۹	۸,۱۵۴	۲۵۴,۵۰۳	۷,۷۷۸	۹۳,۹۱۹	۸,۱۵۴	۲۵۴,۵۰۳	۷,۷۷۸	کربنات روی
۲,۰۱۴,۵۱۱	۸,۹۳۰	۳,۲۸۰,۲۰۴	۱۱,۹۵۰	۳۱۱,۵۰۲	۱,۵۸۶	۵۵۳,۷۴۸	۱,۹۷۹	شمش روی
۸۸,۰۱۸	۵,۶۷۲	۱۵۳,۳۱۲	۷,۵۷۵					سرباره و کیک روی
۳۴۵,۳۰۸	۲,۰۳۲	۳۸۸,۹۰۰	۱,۷۹۳					اکسید روی
۵,۶۹۶	-	۷,۶۸۰	-					درآمد حق العمل کاری
(۱۸۸,۰۳۸)	(۱۵۳,۴۹۶)	(۴۵۴,۴۸۰)	(۱۷۹,۱۸۰)					تعدیلات تلفیق
۶۲,۰۰۹	۱۴۵,۱۲۷	۱۵۲,۹۵۴	۱۷۱,۴۷۷	۶۲,۰۰۹	۱۴۵,۱۲۷	۱۵۲,۹۵۴	۱۷۱,۴۷۷	سایر تولیدات
۴,۲۵۹,۲۳۴	۳۴,۹۳۳	۵,۱۸۵,۱۵۰	۳۹,۳۲۷	۲,۱۶۸,۴۵۳	۱۷۲,۱۳۹	۲,۲۶۳,۶۷۸	۱۹۸,۱۷۹	جمع
۲۶,۷۹۵		۳۰,۳۱۴		۲۱,۵۷۷		۱۴,۲۷۴		صادرات - هزار دلار

ارقام: تن

۳-۴) آمار تولید شرکت اصلی و گروه (تلفیق):

گروه	درصد افزایش / (کاهش)	گروه (تلفیق)		شرکت اصلی		ظرفیت اسمی	ظرفیت عملی	عنوان
		۱۳۹۷	۱۳۹۸	۱۳۹۷	۱۳۹۸			
(۱۸)	(۱۸)	۲۷,۲۲۱	۲۲,۲۱۴	۲۷,۲۲۱	۲۲,۲۱۴			کنسانتره سولفور روی
(۲۰)	(۳۶)	۷,۳۱۳	۵,۸۱۵	۷,۳۱۳	۴,۶۹۰	۶۰,۲۹۶	۶۷,۸۷۰	کنسانتره سولفور سرب
۱۶۱	۱۶۱	۶۴۱	۱,۶۷۵	۶۴۱	۱,۶۷۵			کربنات سرب
۴۷	۴۷	۵,۲۳۷	۷,۷۱۲	۵,۲۳۷	۷,۷۱۲			کربنات روی
۲		۹,۴۴۳	۹,۶۲۳			۹,۰۰۰	۱۰,۰۰۰	شمش روی
(۲۶)		۲,۴۶۵	۱,۸۳۵			۲,۴۸۲	۳,۱۰۳	اکسید روی
(۷)	(۱۰)	۵۲,۳۲۰	۴۸,۸۷۴	۴۰,۴۱۲	۳۶,۲۹۱	۷۱,۷۷۸	۸۰,۹۷۳	جمع
۳۴	۳۴	۱۳۸,۶۰۱	۱۷۱,۴۷۷	۱۳۸,۶۰۱	۱۷۱,۴۷۷			سایر تولیدات
۱۵	۱۶	۱۹۰,۹۲۱	۲۲۰,۳۵۱	۱۷۹,۰۱۳	۲۰۷,۷۶۸	۷۱,۷۷۸	۸۰,۹۷۳	جمع

مقایسه تولید سولفور از سال ۱۳۸۹ لغایت ۱۳۹۸ - تن





واحد تولید با تعداد ۸۶ نفر پرسنل در بخش‌های سنگ شکن، هوی مدیا، فلوتاسیون، آزمایشگاه با ۱۳ نفر و تعمیرات مکانیکی و الکتریکی با ۵۲ نفر، هم اکنون در حال فعالیت می‌باشد. تولید وظیفه پر عیار کردن مواد اولیه معدنی را با روش‌های مختلف به عهده دارد. خلاصه اهم عملیات انجام شده در بخش‌های مختلف واحد تولید به شرح زیر می‌باشد:

سنگ شکن: سه واحد سنگ شکن با ظرفیت عملی ۲۰۰۰ تن فید ورودی در روز، خردایش ماده معدنی را انجام می‌دهند. کانه‌های استخراج شده از معادن پس از بارگیری و حمل به بونکر سنگ شکن، توسط فیدر وارد سنگ شکن فکی شده و به ابعاد زیر ۱۰ سانتی متر تبدیل می‌گردد. سپس بر روی سرنده ریخته شده و ابعاد کمتر از ۱۵ میلی‌متر، از زیر سرنده به سیلوی کارخانه هدایت می‌شوند. ابعاد بزرگتر از ۱۵ میلی‌متر، روی سرنده به سنگ‌شکن‌های مخروطی منتقل شده و این فرآیند، تشکیل سیکل بسته‌ای را می‌دهد که مواد در این مدار خردایش مناسب را پیدا می‌کنند.

هوی مدیا: جدا سازی و کانی‌های پر عیار از کانی‌های کم عیار، توسط مدار واسطه سنگین در این واحد انجام می‌گیرد. کانی‌های جداسازی شده پس از این مرحله دارای عیار مناسب، جهت فرآیند فلوتاسیون می‌گردند.

فلوتاسیون: کانی‌های خرد شده در واحد سنگ‌شکن پس از انتقال به سیلوی کارخانه توسط نوارهای مربوطه وارد این واحد می‌شوند. این مواد ابتدا توسط آسیا میله ای خرد شده، سپس به سیکلون جداسازی منتقل می‌گردد. در سیکلون‌ها طبق خاصیت گریز از مرکز مواد با ابعاد زیر ۷۵ میکرون از بالای سیکلون به کاندیشنر منتقل و ابعاد بزرگتر از ۷۵ میکرون از زیر سیکلون به آسیا گلوله‌ای منتقل شده، پس از خردایش ثانویه، مجدداً وارد سیکلون‌های جداسازی می‌گردند. پس از انتقال مواد به کاندیشنر با اضافه کردن مواد شیمیایی مناسب و طی زمان کافی وارد سلول‌های رافر، اسکاونجر و کلینر می‌گردند. محصول این قسمت کنسانتره سرب با عیار ۶۰٪ می‌باشد و به حوضچه‌های کنسانتره انتقال می‌یابد. باطله مرحله سرب گیری به عنوان خوراک وارد فرآیند روی گیری می‌شود و بعد از انتقال به کاندیشنرها و سلول‌های مربوطه محصول کنسانتره روی با عیار ۵۰٪ به حوض‌های مربوطه منتقل می‌گردد. ظرفیت کارخانجات (خط ۱ و ۲) ۲۰۰۰ تن و خط ۳ معادل ۶۰۰ تن فید در روز است.

ب) اهم اقدامات انجام شده در خطوط تولید:

- * تعمیرات و آماده سازی کارخانه یک جهت استفاده برای خاک کربناته: با توجه به خاک دریافتی از معادن بیرون و همچنین خاک موجود، خط یک با تغییرات و اصلاح جهت بازیافت خاک کربنات روی و سرب تخصیص داده شد اقدامات شامل: اصلاح لوله کشی انتقال پالپ، لوله کشی جدید انتقال آب مورد نیاز، بازسازی همزن‌های سلول‌ها، جایگزینی الکتروپمپ‌ها، نصب نوارنقاله‌ها جدید، راه اندازی سیستم فیلتر اسیمون جهت محصول خاک کربناته



راه‌اندازی تابلوهای برق آسیابهای کارخانه دو

- * اجرای سایت فیلترینگ و تیکتر ۱۸ متری جدید در کارخانه گوشفیل
- * تکمیل پوشش نوارهای نقاله موجود در سنگ شکن‌های خط ۱ و ۲، ماکادم، کارخانجات و هوی مدیا جهت کاهش آلاینده‌های زیست محیطی.
- * اصلاح و تغییر فنداسیون‌های آسیاب‌های میله‌ای و گلوله‌ای کارخانه ۲
- * تکمیل و راه اندازی سیستم بگ فیلتر واحد سنگ شکن ماکادم جهت کاهش آلاینده‌های زیست محیطی
- * طراحی، ساخت و راه‌اندازی سیستم بونکر و نوار نقاله و سرنده در واحد سنگ شکن ماکادم جهت افزایش ظرفیت
- * تغییر سیستم خروجی بار سلول‌های گرد از سیستم دستی به سیستم مجهز به گیربکس جهت بهبود راندمان و سهولت در کاربری سلول
- * اورهال کامل ترانسفورماتورهای فشار متوسط و پست‌های برق، شستشوی مقره‌ها و اصلاح چاه‌های ارت مجموعه باما برای اولین بار
- * اجرای پروژه‌های زیست محیطی، ایمنی، عمرانی و تولیدی
- * طراحی و نصب تابلوهای برق، کابل کشی و راه‌اندازی آسیابهای کارخانه دو با اینورتر در خردادماه
- * انجام ۱۵۶۰۶۵ آنالیز بر روی ۳۳۲۶۶ نمونه گرفته شده از فرآیند تولید، اکتشافات، استخراج و خاک معدنی وارده به شرکت



راه اندازی آسیابهای کارخانه دو



کارخانه ۳ گوشفیل





شرکت پارس (سهامی عام)

گزارش فعالیت وضع عمومی شرکت

برای سال مالی منتهی به ۲۹ اسفند ماه ۱۳۹۸

۴- ۴) بهای تمام شده کالای فروش رفته شرکت اصلی و گروه (تلفیق):

مبالغ: میلیون ریال

عنوان	شرکت اصلی							گروه (تلفیق)	درصد افزایش/کاهش
	سال مالی منتهی به								
	بودجه ۱۳۹۸	۱۳۹۸	۱۳۹۷	بودجه ۱۳۹۸	۱۳۹۸	۱۳۹۷	اصلی		
موجودی مواد اولیه ابتدای سال	۲۹۵,۷۹۰	۲۹۵,۷۹۰	۱۰۱,۷۸۹	۴۷۰,۳۰۳	۴۷۰,۳۰۳	۳۰,۵۰۶	۱۹۱	۱۰۴	
بهای مواد استخراج شده	۸۴۴,۵۳۰	۸۱۲,۹۱۱	۶۳۷,۵۹۰	۸۴۴,۵۳۰	۸۱۲,۹۱۱	۶۳۷,۵۹۰	۲۸	۳۸	
خرید مواد اولیه	۱۴۵,۷۲۰	۲۹۱,۵۵۲	۴۱۱,۲۶۲	۱,۲۵۷,۴۴۶	۱,۲۷۴,۴۷۷	۱,۲۹۱,۸۴۲	(۲۹)	۶	
مواد اولیه آماده برای مصرف	۱,۲۸۶,۰۴۰	۱,۴۷۰,۲۵۳	۱,۱۵۰,۶۴۱	۲,۵۷۲,۲۷۹	۲,۷۳۷,۶۹۱	۲,۱۵۹,۹۳۸	۲۸	۲۶	
فروش مواد اولیه	(۵۰,۸۲۱)	(۱۴۳,۴۵۸)	(۱۷۷,۰۶۳)	-	(۳,۱۷۶)	(۱۱,۷۶۹)	(۱۰۰)	(۳۳)	
موجودی مواد اولیه پایان سال	(۴۴,۸۵۰)	(۲۹۶,۷۴۹)	(۲۹۵,۷۹۰)	(۱۴۸,۳۵۵)	(۵۳۲,۵۱۷)	(۴۷۰,۳۰۳)	.	۱۳	
مواد اولیه مصرف شده	۱,۱۹۰,۳۶۹	۱,۰۳۰,۰۴۶	۶۷۷,۷۸۸	۲,۴۲۳,۹۲۴	۲,۱۹۱,۹۹۸	۱,۶۷۷,۸۶۶	۵۲	۳۱	
دستمزد مستقیم	۷۱,۴۱۷	۷۰,۶۷۶	۵۰,۴۹۶	۲۰۵,۰۳۶	۲۰۴,۴۳۶	۱۴۶,۵۹۷	۴۰	۳۹	
سربار تولید	۴۸۱,۷۲۱	۵۱۲,۲۴۷	۳۶۱,۷۹۹	۸۳۵,۱۷۷	۸۹۳,۱۴۸	۶۵۲,۹۹۹	۴۲	۲۷	
بهای تولید	۱,۷۴۳,۵۰۷	۱,۶۱۲,۹۶۹	۱,۰۹۰,۰۸۳	۳,۴۶۴,۸۲۷	۳,۲۸۹,۵۸۲	۲,۴۷۷,۴۶۲	۴۸	۳۳	
(افزایش) کالای در جریان ساخت	-	-	-	(۱۵,۲۸۸)	(۲۸,۶۲۲)	(۲۰,۴۹۸)	-	۴۰	
تعدیلات	-	-	(۱۱,۷۶۹)	-	-	-	-	-	
بهای تمام شده کالای ساخته شده	۱,۷۴۳,۵۰۷	۱,۶۱۲,۹۶۹	۱,۰۷۸,۳۱۴	۳,۴۴۹,۵۴۹	۳,۲۶۰,۹۱۰	۲,۴۵۶,۹۶۴	۵۰	۳۳	
کالای ساخته شده اول سال	۵۰۳,۸۴۴	۵۰۳,۸۴۴	۱۵۳,۷۹۱	۸۳۲,۶۳۶	۸۳۲,۶۳۷	۲۹۲,۲۸۱	۲۲۸	۱۸۴	
بهای کالای آماده برای فروش	۲,۲۴۷,۳۵۱	۲,۱۱۶,۸۱۲	۱,۲۳۲,۱۰۵	۴,۲۸۲,۱۸۵	۴,۰۹۳,۵۴۷	۲,۷۵۰,۲۴۵	۷۲	۴۹	
کالای ساخته شده پایان سال	(۱,۱۳۴,۶۰۱)	(۸۷۶,۷۰۷)	(۵۰۳,۸۴۴)	(۱,۱۴۸,۶۲۳)	(۱,۱۲۸,۴۱۳)	(۸۳۲,۶۳۷)	۷۴	۳۶	
بهای تمام شده کالای فروش رفته	۱,۱۱۲,۷۵۰	۱,۲۴۰,۱۰۵	۷۲۸,۲۶۲	۳,۱۳۳,۵۶۲	۲,۹۶۵,۱۳۴	۱,۹۱۷,۶۰۸	۷۰	۵۵	

۴-۴-۱) آنالیز بهای تولید و مقایسه آن با سال قبل:

شرح	۱۳۹۸		۱۳۹۷		تغییرات ناشی از - میلیون ریال	
	مقدار	میلیون ریال	مقدار	میلیون ریال	تغییرات	نرخ
جمع مواد مصرفی	۶۰۲,۶۴۷	۱,۰۳۰,۰۴۶	۶۰۷,۷۶۷	۶۷۷,۷۸۸	۳۵۲,۲۵۸	۱۵۸,۶۶۴
دستمزد مستقیم تولید		۷۰,۶۷۶		۵۰,۴۹۶	۲۰,۱۸۰	۱۹,۵۷۹
دستمزد غیر مستقیم		۱۰۷,۲۸۸		۷۹,۶۸۱	۲۷,۶۰۷	۲۵,۰۵۷
مواد شیمیایی مصرفی		۱۳۲,۹۱۹		۸۶,۰۷۳	۴۶,۸۵۶	۴۴,۳۶۳
تعمیرات و نگهداری و لوازم مصرفی		۱۳۹,۸۱۲		۹۰,۹۸۵	۴۸,۸۴۲	۴۸,۸۴۲
گاز، برق و گازوییل مصرفی		۵۱,۰۲۹		۴۰,۷۷۵	۱۰,۲۵۴	۱۰,۲۵۴
هزینه های سربار کارکنان		۱۳,۳۵۲		۱۳,۳۴۱	۱۱۱	(۲۰۶)
سایر هزینه های سربار		۶۷,۸۲۲		۵۱,۰۴۴	۱۶,۷۷۸	۱۶,۷۷۸
جمع بهای تولید	۱,۶۱۲,۹۶۹	۱,۰۹۰,۰۸۳	۱,۰۹۰,۰۸۳	۵۲۲,۸۸۶	۲۴۷,۴۵۷	۲۷۵,۴۲۹



مبالغ: میلیون ریال

۲-۴-۴) بهای تمام شده کالای فروش رفته به تفکیک محصولات شرکت اصلی و گروه (تلفیق):

۱۳۹۷				۱۳۹۸				شرح
سود ناخالص به فروش	سود ناخالص	بهای تمام شده	فروش	سود ناخالص به فروش	سود ناخالص	بهای تمام شده	فروش	
۷۷٪	۶۶۲,۰۸۱	(۱۹۸,۱۹۲)	۸۶۰,۲۷۳	۴۲٪	۳۴۵,۷۹۰	(۳۴۵,۵۳۷)	۵۹۱,۳۲۷	کنسانتره سولفور روی
۶۳٪	۴۶۲,۹۸۷	(۲۷۵,۴۰۱)	۷۳۸,۳۸۸	۵۷٪	۳۳۵,۱۰۸	(۲۵۵,۸۵۱)	۵۹۰,۹۵۹	کنسانتره سولفور سرب
۸۱٪	۸۲,۸۵۷	(۱۹,۵۰۵)	۱۰۲,۳۶۲	۵۳٪	۶۳,۳۰۱	(۵۶,۸۸۶)	۱۲۰,۱۸۷	کربنات سرب
۸٪	۵,۱۸۸	(۵۶,۸۳۱)	۶۲,۰۰۹	۷٪	۱۱,۰۶۵	(۱۴۱,۸۸۹)	۱۵۲,۹۵۴	سایر تولیدات
۷۳٪	۲۲۵,۸۱۴	(۸۵,۶۱۸)	۳۱۱,۵۰۲	۶۳٪	۳۴۹,۶۰۳	(۲۰۴,۱۴۵)	۵۵۳,۷۴۸	شمش روی
۱٪	۱,۱۹۴	(۹۲,۷۲۵)	۹۳,۹۱۹	۷٪	۱۸,۷۰۵	(۲۳۵,۷۹۸)	۲۵۴,۵۰۳	کربنات روی
۶۶٪	۱,۴۴۰,۱۹۱	(۷۲۸,۲۶۲)	۲,۱۶۸,۴۵۳	۴۵٪	۱,۰۲۳,۵۷۲	(۱,۲۴۰,۱۰۶)	۲,۲۶۳,۶۷۸	جمع شرکت اصلی
۴۳٪	۷۲۹,۴۰۱	(۹۷۳,۶۰۸)	۱,۷۰۳,۰۰۹	۳۹٪	۱,۰۷۵,۵۰۶	(۱,۶۵۰,۹۵۰)	۲,۷۲۶,۴۵۶	شمش روی
۴٪	۳,۶۹۶	(۱۴,۳۲۳)	۸۸,۰۱۸	۵٪	۸,۰۵۹	(۱۴۵,۲۵۳)	۱۵۳,۳۱۲	سرباره و کیک روی
۱۹٪	۶۵,۷۴۵	(۲۷۹,۵۶۳)	۳۴۵,۳۰۸	۱۴٪	۵۵,۷۳۳	(۳۳۳,۱۶۷)	۳۸۸,۹۰۰	اکسید روی
۰٪	۱۰۷,۸۸۰	(۲۸,۹۰۸)	۱۳۶,۷۸۸	۵۹٪	۵۸,۷۵۲	(۴۰,۸۵۲)	۹۹,۶۰۴	کنسانتره سولفور سرب
۱۰۰٪	۵,۶۹۶	-	۵,۶۹۶	۱۰۰٪	۷,۶۸۰	-	۷,۶۸۰	درآمد حق العمل کاری
۶٪	(۱۰,۹۸۳)	۱۷۷,۰۵۵	(۱۸۸,۰۳۸)	۲٪	(۹,۲۸۶)	۴۴۵,۱۹۴	(۴۵۴,۴۸۰)	تعدیلات تلفیق
۵۵٪	۲,۲۴۱,۶۲۶	(۱,۹۱۷,۶۰۸)	۴,۲۵۹,۲۳۴	۴۳٪	۲,۲۲۰,۰۱۶	(۲,۹۶۵,۱۳۴)	۵,۱۸۵,۱۵۰	جمع

مبالغ: میلیون ریال

۵-۴-۴) خرید و استخراج شرکت اصلی و گروه (تلفیق):

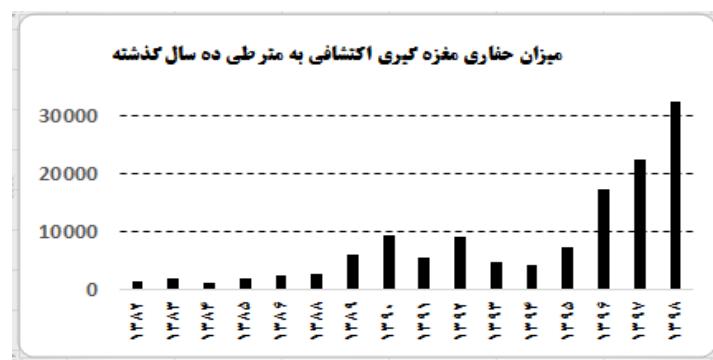
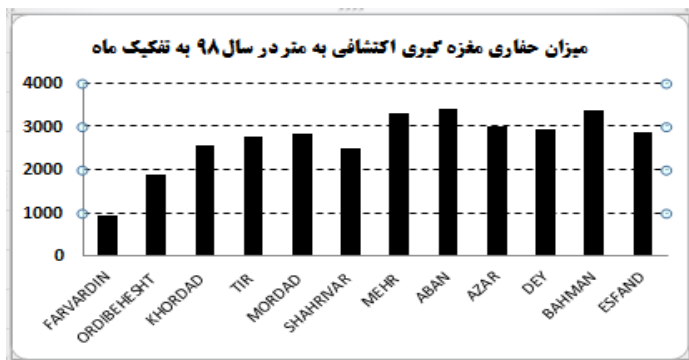
گروه (تلفیق)				شرکت اصلی				عنوان
۱۳۹۷		۱۳۹۸		۱۳۹۷		۱۳۹۸		
مبلغ	مقدار - تن	مبلغ	مقدار - تن	مبلغ	مقدار - تن	مبلغ	مقدار - تن	
۶۱۳,۱۶۷	۶۲۵,۸۹۶	۸۶۳,۳۷۲	۶۴۵,۲۰۱	۶۱۳,۱۶۷	۶۲۵,۸۹۶	۸۶۳,۳۷۲	۶۴۵,۲۰۱	مواد معدنی استخراج شده
۲۴,۴۲۳	-	۱۹,۵۳۹	-	۲۴,۴۲۳	-	۱۹,۵۳۹	-	مواد معدنی کم عیار
۴۱۱,۲۶۲	۲۵,۱۲۲	۲۹۱,۵۵۲	۲۷,۶۲۴	۴۱۱,۲۶۲	۲۵,۱۲۲	۲۹۱,۵۵۲	۲۷,۶۲۴	مواد معدنی خریداری شده
۲۲۳,۰۵۳	۲,۸۱۴	۳۳۸,۶۲۷	۳,۱۲۶					مواد خریداری شرکت شاهین روی
۱,۰۴۸,۴۲۹	۳۰۰,۸۰۰	۱,۴۱۰,۰۲۲	۳۳۱,۳۶۱					مواد خریداری شرکت ذوب روی اصفهان
(۳۹۰,۹۰۲)	(۱۵۳,۴۹۶)	(۶۶۵,۷۳۴)	(۱۵۳,۴۹۶)					تعدیلات تلفیق
۱,۹۲۹,۴۳۲	۸۰۱,۱۳۶	۲,۲۵۷,۳۸۸	۸۵۳,۸۱۶	۱,۰۴۸,۸۵۲	۶۵۱,۰۱۸	۱,۱۷۴,۴۶۳	۶۷۲,۸۲۵	جمع



۴-۶) اکتشاف و استخراج:

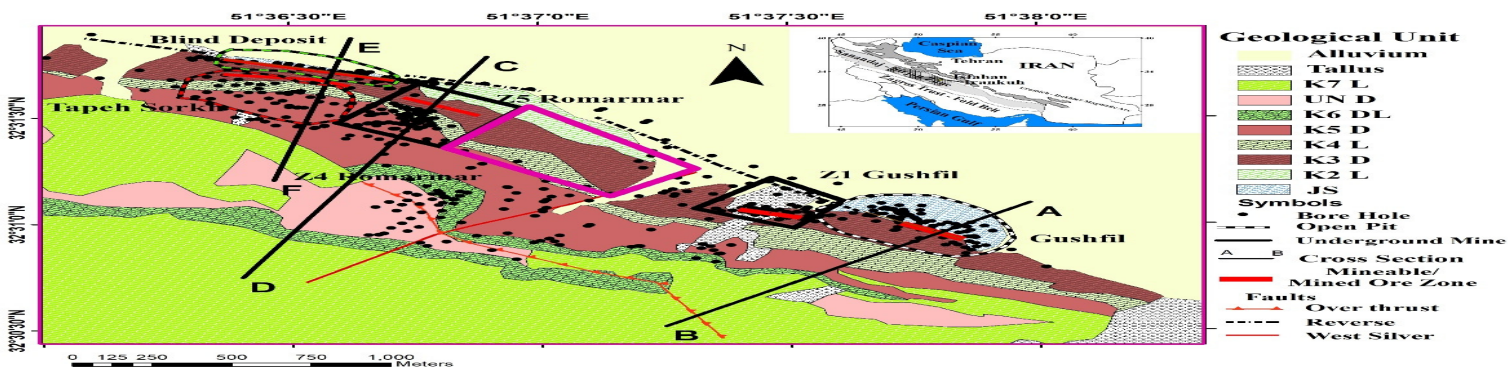
الف) عملکرد واحد اکتشافات: "که منجر به رشد مناسب ذخایر در دسترس شرکت گردید"

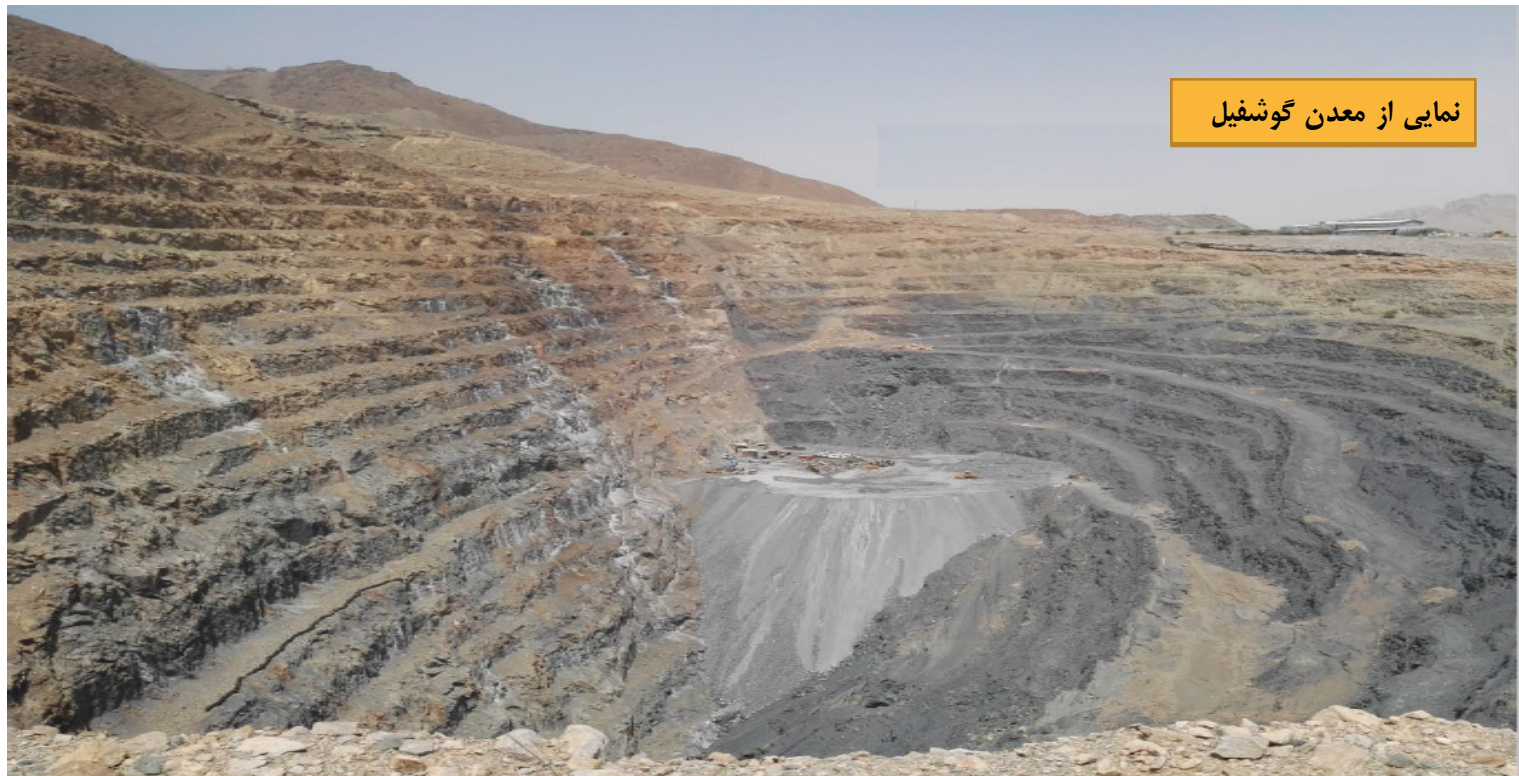
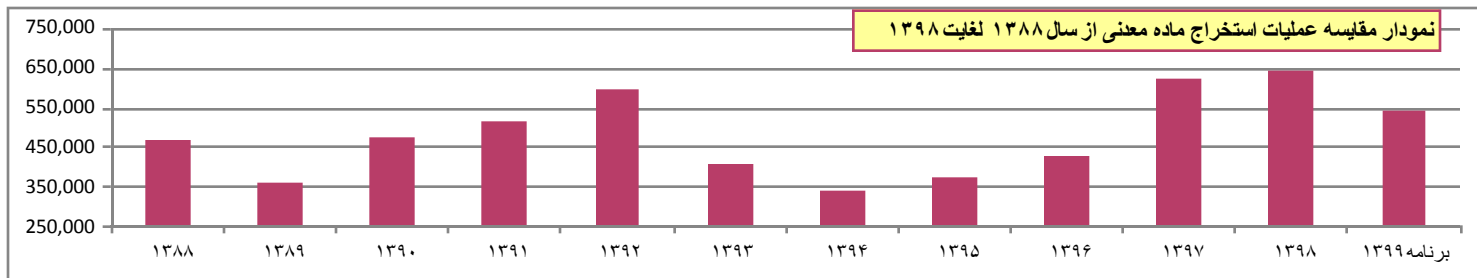
- * در سال ۱۳۹۸ مجموع ۲۲۳ گمانه مغزه‌گیری با متر اژ کل ۳۲۳۳۸ متر در قلمرو معدنی ایرانکوه شمالی حفر شده از این مقدار حفاری ۴۸۶۳ متر (۸۹ گمانه) به صورت زیرزمینی انجام شده و در مقایسه با سال ۱۳۹۷ (حفاری ۲۲۴۴۵ متر) معادل ۴۴٪ رشد در سال ۱۳۹۸ داشته است.
- * تهیه ۱۴۰۲۴ نمونه، شامل مغزه‌های حفاری، نمونه‌های سطحی و نمونه‌ها از معادن در حال استخراج و آنالیز نتایج نمونه‌ها در معادن گوشفیل، زون ۱ گوشفیل، تپه سرخ ۱، زون ۵ رومرمر و کلاه دروازه و برنامه‌ریزی جهت تکمیل اکتشاف در معادن فعال و کشف استعداد مناطق بکر.
- * در طی سال ۱۳۹۸ جاده‌سازی به میزان ۳۶۳۰ متر با حجم برداشت ۶۱۶۶۱ متر مکعب خاک انجام شده است.
- * تهیه نقشه زمین شناسی اکتشافی قلمرو ایرانکوه شمالی به مساحت ۷ کیلومتر مربع
- * تکمیل اکتشافات منطقه جدید زون ۳ رومرمر پس از ۵ سال عملیات اکتشافی مستمر
- * تکمیل اکتشافات معدن کلاه دروازه
- * خرید، آموزش و راه اندازی دستگاه حفاری ۵۱۵ از شرکت دی بی سی و استفاده از آن در تکمیل اکتشافات معدن زون ۳ رومرمر
- * برنامه ریزی جهت تحسیلات تخصصی با هدف در اختیار داشتن کادر مجرب در زمینه زمین شناسی و اکتشاف ذخایر روی و سرب
- * توسعه اکتشاف زیرزمینی در حین استخراج، توسعه مدل‌های زمین‌شناسی ذخیره به منظور استخراج بهینه ذخایر
- * تحلیل اطلاعات و بروز رسانی مدل های ذخیره معدن زون ۵ رومرمر، زون ۳ رومرمر و کلاه دروازه



ب) عملکرد واحد استخراج:

- * استخراج از هفت معدن فعال شرکت در سال ۱۳۹۸
- * تامین ماده معدنی کارخانجات بطور کامل از محل استخراج برای اولین بار چند سال اخیر
- * افزایش تولید معدن زیرزمینی تپه سرخ یک و معدن گوشفیل
- * خرید ژنراتور دیزلی و پمپ‌های با ظرفیت جهت افزایش راندمان معدن کلاه دروازه
- * تامین ماشین الات جدید استخراج (لودر زیرزمینی GHH - جامبو Mine Master - سیما S/D) به منظور افزایش تولید معادن.





نمایی از معدن گوشفیل



دستگاه حفاری ESD9 ترکیه‌ای



مبالغ: میلیون ریال

گروه (تلفیق)		شرکت اصلی		گروه (تلفیق)		شرکت اصلی		عنوان
۱۳۹۷		۱۳۹۸		۱۳۹۷		۱۳۹۸		
کاهش	افزایش	کاهش	افزایش	کاهش	افزایش	کاهش	افزایش	
-	۵۹,۲۱۶	-	۲۰,۳۱۸	-	۴۱,۷۲۷	-	۱۸۱,۷۲۷	زمین، ساختمان و مستحقات
(۱۶,۷۳۴)	۸۴,۰۹۰	(۱,۱۷۲)	۶۵۶	(۱۶,۵۵۵)	۶۰,۰۲۵	(۱,۱۷۲)	۱۶۲,۳۶۹	ماشین آلات و تجهیزات
(۲,۹۹۲)	۵۶,۹۳۰	(۱,۰۰۱)	۳۷۹,۱۱۲	(۱,۸۸۵)	۵۴,۲۳۰	(۱,۰۰۱)	۲۹,۸۲۱	تاسیسات
(۲,۲۰۴)	۶,۶۹۹	(۳)	۲۸۲,۸۱۴	(۱,۹۰۹)	۵,۵۰۵	(۳)	۳,۶۵۳	وسائط نقلیه
(۸۵۱)	۶,۷۶۳	(۱۵۷)	۱۴,۳۷۹	(۵۸۶)	۳,۳۷۲	(۱۵۷)	۸,۶۷۱	اثاثیه و منصوبات
(۵,۳۴۶)	۴۳,۶۳۴	(۷۳)	۴۰,۸۸۴	(۴,۸۸۱)	۱۵,۸۶۵	(۷۳)	۱۷,۱۲۵	ابزار آلات
-	۲۰۸,۳۵۷	-	۲۵,۸۵۸	-	۱۸۰,۵۴۸	-	-	سایر
(۲۸,۱۲۷)	۴۶۵,۶۸۹	(۲,۴۰۶)	۷۶۴,۰۲۱	(۲۵,۸۱۶)	۳۶۱,۲۷۲	(۲,۴۰۶)	۴۰۳,۳۶۶	جمع

مبالغ: میلیون ریال

ارزش دفتری در پایان سال		کاهش طی سال مالی		افزایش طی سال مالی		ارزش دفتری در ابتدای سال		شرح
گروه (تلفیق)	شرکت اصلی	گروه (تلفیق)	شرکت اصلی	گروه (تلفیق)	شرکت اصلی	گروه (تلفیق)	شرکت اصلی	
-	۱۴۲,۲۰۲	-	(۵۷,۱۰۸)	-	-	-	۱۹۹,۳۱۰	شرکت ذوب روی اصفهان
-	۳۱,۹۵۲	-	-	-	-	-	۳۱,۹۵۲	شرکت شاهین روی سپاهان
-	۴,۷۴۹	-	-	-	-	-	۴,۷۴۹	شرکت بازرگانی میناب
۱۶,۰۵۳	۱۰,۶۳۷	(۶۲۱)	-	-	-	۱۶,۶۷۴	۱۰,۶۳۷	شرکت بهپوران صفه
۲۱,۶۷۸	۲۱,۶۷۸	-	-	-	-	۲۱,۶۷۸	۲۱,۶۷۸	شرکت سرزمین جلگه‌های آسمانی
۲۴,۲۰۷	۲۴,۲۰۷	-	-	-	-	۲۴,۲۰۷	۲۴,۲۰۷	شرکت آلومینیم المهدی
۵۵۰	۴۷۷	-	-	-	-	۵۵۰	۴۷۷	راهبران صنعت سرب و روی
۴	۲	-	-	۱	-	۳	۲	سایر
۷۲,۴۹۲	۲۴۵,۹۰۴	(۶۲۱)	(۵۷,۱۰۸)	۱	-	۷۳,۱۱۲	۳۰۳,۰۱۲	جمع

معادل ۱۷۱,۳۲۸,۶۱۳ سهم از سهام شرکت ذوب روی اصفهان از طریق فرابورس در سال ۱۳۹۸ بفروش رسیده است.

پروانه محدوده معدنی، معروف به صاحب دیوان به مساحت ۴۰ کیلومتر مربع در کمر بند جهانی مس (آندزیتی آلپ - هیمالیا) و درون کانی سازی آذربایجان - قفقاز بین شهرستان اهر و مشکین شهر واقع شده است. پس از بررسی و اکتشافات مقدماتی در سال ۱۳۹۶ و ۱۳۹۷، محدوده دارای پتانسیل مس تشخیص داده شد و اکتشافات تفصیلی با استفاده از مشاوران داخلی و خارجی آغاز گردید و بیش از ۳۰,۰۰۰ متر مغزه‌گیری سطحی و عمقی تا عمق ۱۰۸۰ متر صورت گرفته است. بر اساس نتایج حفاری‌های به عمل آمده معدن مس - مولیبدن و فلزات همراه آن به صورت پروفیبری در سطح و عمق با عیار مناسب است معدن در حال حاضر در مرحله پایانی اکتشافات تفصیلی است که پس از پایان آن، ذخیره مدلسازی می‌گردد. با توجه به درخواست مجوز ساخت کارخانه (در فاز اول با ظرفیت یک میلیون تن) در زمینی به مساحت ۴۰۰ هکتار به اداره صمت استان، در اردیبهشت ۱۳۹۹ زمین کارخانه تخصیص یافته و ساخت آن آغاز گردیده است.



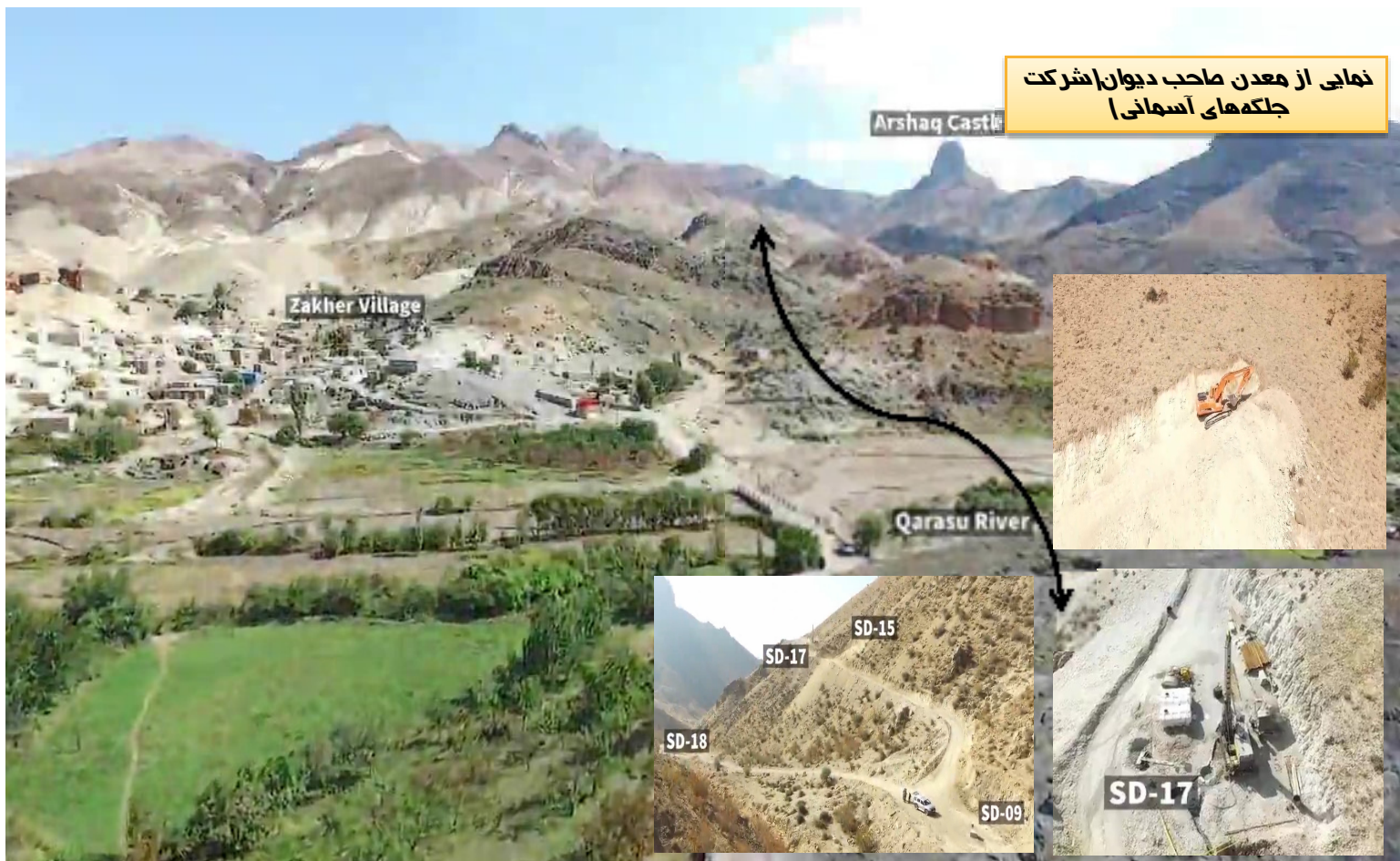
نمایی از شرکت ذوب روی اصفهان



مبالغ: میلیون ریال

۸-۴) تغییرات در ساختار سرمایه شرکت اصلی و گروه (تلفیق):

درصد افزایش / (کاهش) نسبت به سال قبل		گروه (تلفیق)		شرکت اصلی		عنوان
		۱۳۹۷	۱۳۹۸	۱۳۹۷	۱۳۹۸	
گروه	اصلی					
الف) تغییرات در حقوق صاحبان سهام شرکت اصلی و گروه (تلفیق):						
-	-	۱,۰۰۰,۰۰۰	۱,۰۰۰,۰۰۰	۱,۰۰۰,۰۰۰	۱,۰۰۰,۰۰۰	سرمایه
۱۱		(۵۳,۲۴۵)	(۴۷,۴۵۴)			سهام شرکت اصلی در تملک شرکت فرعی
(۱۰)	-	۱۶۳,۳۷۷	۱۴۶,۱۴۴	۱۰۰,۰۰۰	۱۰۰,۰۰۰	اندوخته قانونی
۱۴۵	۱۸۵	۴,۳۲۱,۱۴۵	۱۰,۵۸۷,۴۱۴	۳,۴۶۳,۸۴۲	۹,۸۸۲,۹۷۲	سود انباشته
۱۳,۸۴۰		۴,۸۵۶	۶۷۶,۹۳۷			سهام اقلیت
۱۲۷	۱۴۱	۵,۴۳۶,۰۳۳	۱۲,۳۶۳,۰۴۱	۴,۵۶۳,۸۴۲	۱۰,۹۸۲,۹۷۲	جمع حقوق صاحبان سهام
ب) تغییرات در بدهی های بلندمدت شرکت اصلی و گروه (تلفیق):						
۵۳	۵۴	۵,۰۷۱	۷,۷۵۱	۵,۰۴۱	۷,۷۵۱	ذخیره مزایای پایان خدمت کارکنان
۵۳	۵۴	۵,۰۷۱	۷,۷۵۱	۵,۰۴۱	۷,۷۵۱	جمع بدهی های بلندمدت
ج) تقسیم سود شرکت اصلی و گروه (تلفیق):						
(۱۰۰)	(۱۰۰)	(۹۰,۰۰۰)	-	(۵۰,۰۰۰)	-	اندوخته قانونی
(۵۰)	۵۱	(۴۸۸,۱۹۳)	(۳۴۳,۴۸۰)	(۵۰۰,۰۰۰)	(۳۴۷,۰۰۰)	سود سهام مصوب
(۵۸)	(۵۵)	(۵۷۸,۱۹۳)	(۳۴۳,۴۸۰)	(۵۰۰,۰۰۰)	(۳۴۷,۰۰۰)	جمع سود تخصیص داده شده





مبالغ: میلیون ریال

۹-۴) تغییرات در وضعیت نقدینگی و سرمایه در گردش شرکت اصلی و گروه (تلفیق):

عنوان		شرکت اصلی		گروه (تلفیق)		درصد افزایش / (کاهش) نسبت به سال قبل
		۱۳۹۷	۱۳۹۸	۱۳۹۷	۱۳۹۸	
گروه	اصلی					
الف) منابع اصلی نقدینگی و مصارف نقدی:						
۲۰۲	(۷۵)	۳۲,۰۲۸	(۳۲,۵۰۹)	(۳۶۵,۵۳۶)	(۹۱,۹۳۶)	جریان نقد ناشی از فعالیت‌های عملیاتی
۵۱۴	۱۰۴,۹۵۰	(۲۱,۴۶۹)	(۱۳۱,۹۲۱)	(۸)	(۸,۴۰۴)	پرداخت مالیات بر درآمد
۸۴۵	۶۷۵	(۳۲,۰۹۴)	۲۴۶,۴۳۸	۶۵,۵۶۷	۵۰۸,۲۸۳	جریان نقد حاصل از فعالیت‌های سرمایه‌گذاری
۱۳۶	۱۵۸	۳۰۲,۸۹۲	(۱۰۸,۹۳۷)	۲۰۳,۰۰۱	(۱۱۸,۵۴۵)	جریان نقد حاصل از فعالیت‌های تامین مالی
۲۲	(۱۷)	۳,۴۵۴	۴,۲۰۳	۹۹۰	۸۱۹	تاثیر تغییرات نرخ ارز
۱۰۸	۴۰۲	۲۸۳,۸۱۱	(۲۲,۷۲۶)	(۹۵,۹۸۶)	۲۹۰,۳۱۷	خالص افزایش (کاهش) وجه نقد
ب) وضعیت جریان‌های نقدی عملیاتی:						
۱۵۴	۱۷۰	۲,۷۴۸,۶۰۶	۶,۹۹۱,۹۹۵	۲,۴۶۶,۶۹۱	۶,۶۶۶,۱۳۰	سود خالص
۲,۲۹۸	۷۰۵	۲۰۵,۶۴۵	(۴,۵۲۱,۰۰۹)	(۶۸۶,۷۳۰)	(۵,۵۲۶,۱۸۱)	جمع تعدیلات
(۱۴)	(۴۳)	(۲,۹۲۲,۲۳۳)	(۲,۵۰۳,۴۹۵)	(۲,۱۴۵,۴۹۷)	(۱,۲۳۱,۸۸۵)	تغییرات سرمایه در گردش
۲۰۲	(۷۵)	۳۲,۰۲۸	(۳۲,۵۰۹)	(۳۶۵,۵۳۶)	(۹۱,۹۳۶)	جریان نقد ناشی از فعالیت‌های عملیاتی
ج) سرمایه در گردش:						
۱۳۰	۱۶۱	۴,۹۷۲,۶۲۶	۱۱,۴۴۸,۳۹۷	۳,۹۵۶,۱۲۰	۱۰,۳۴۰,۷۳۸	دارایی‌های جاری
۲۱	۴۴	(۸۴۴,۲۴۱)	(۱,۰۱۸,۹۲۵)	(۵۳۴,۲۰۴)	(۷۶۸,۵۳۸)	بدهی‌های جاری
۱۵۳	۱۸۰	۴,۱۲۸,۳۸۵	۱۰,۴۲۹,۴۷۲	۳,۴۲۱,۹۱۶	۹,۵۷۲,۲۰۰	خالص دارایی‌ها و بدهی‌های جاری

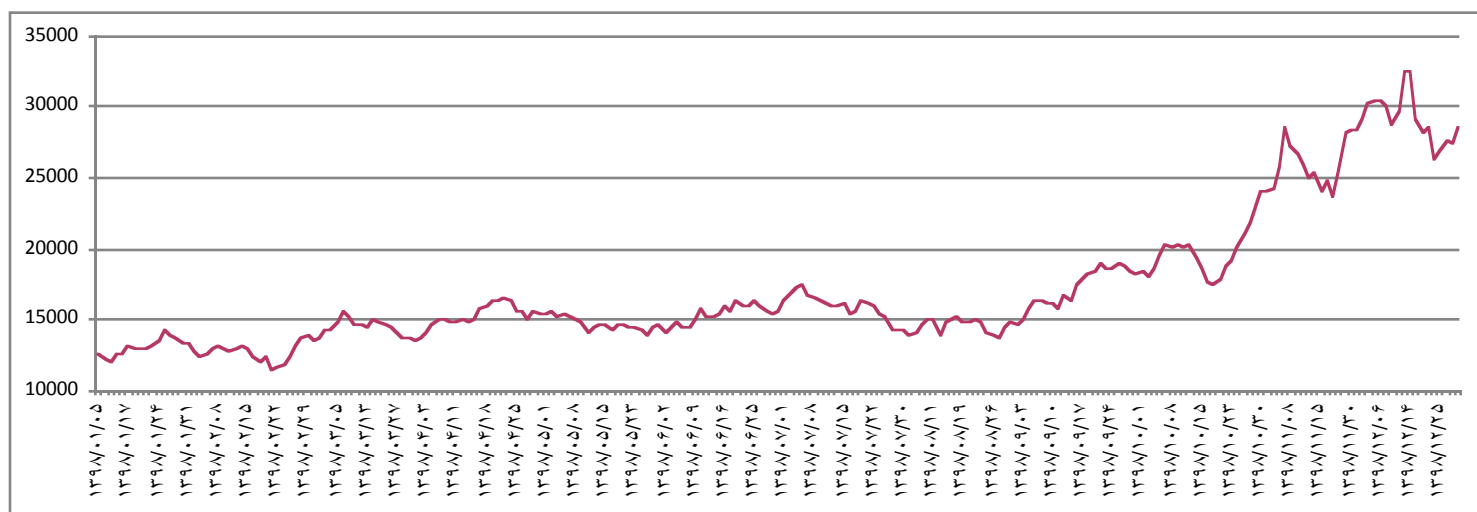


فیلتر پرس کارخانه ۳ (گوشفیل)



درصد افزایش / (کاهش)		گروه (تلفیق)		شرکت اصلی		ارقام به	عنوان
نسبت به سال قبل		سال مالی منتهی به					
گروه	اصلی	۱۳۹۷	۱۳۹۸	۱۳۹۷	۱۳۹۸		
الف) نسبت های فعالیت:							
(۹)	(۱۰)	۱.۷۰	۱.۵۵	۱.۰۷	۰.۹۷	مرتبه	دوره گردش موجودی ها
(۴۹)	(۵۶)	۳.۰۱	۱.۵۵	۱.۵۸	۰.۶۹	مرتبه	دوره گردش مطالبات
(۴۳)	(۵۵)	۰.۶۸	۰.۳۹	۰.۴۲	۰.۱۹	مرتبه	دوره گردش دارایی ها
ب) نسبت های نقدینگی:							
۹۱	۸۲	۵.۸۹	۱۱.۲۴	۷.۴۱	۱۳.۴۶	مرتبه	نسبت جاری
۴۰.۲	۹۶۶	۰.۹۱	۴.۵۷	۰.۵۵	۵.۸۵	مرتبه	نسبت آنی
ج) نسبت های اهرم مالی:							
(۴۳)	(۳۸)	۱۳.۵%	۷.۷%	۱۱%	۷%	درصد	نسبت بدهی (بدهی ها به دارایی ها)
.	.	۰.۰۹%	۰.۰۶%	۰.۱۱%	۰.۰۷%	درصد	نسبت بدهی های بلندمدت به حقوق صاحبان سهام
د) نسبت های سود آوری:							
۱۹	۱۷	۰.۴۳۷	۰.۵۲۲	۰.۴۸	۰.۵۷	مرتبه	نسبت بازده مجموع دارایی ها
۱۲	۱۲	۰.۵۰۶	۰.۵۶۶	۰.۵۴۰	۰.۶۰۷	مرتبه	نسبت بازده حقوق صاحبان سهام
(۱۴۰)	۹۱	۰.۰۱۲	۰.۰۰۵	۰.۱۵	(۰.۰۱)	مرتبه	نسبت نقدشوندگی سود (جریان نقدی عملیاتی / سود پس از مالیات)
۱۵۴	۱۷۰	۲,۷۴۹	۶,۹۹۲	۲,۴۶۷	۶,۶۶۶	ریال	سود هر سهم
	۱۷۰			۲۴۷	۶۶۷	ریال	سود نقدی هر سهم (سال ۱۳۹۸ پیشنهادی)
(۲۰۲)	۷۵	۳۲	(۳۳)	(۳۶۶)	(۹۲)	ریال	جریان نقدی هر سهم

قیمت سهم طی روزهای معاملاتی سال ۱۳۹۸





شرکت باما (سهامی عام)

گزارش فعالیت وضع عمومی شرکت

برای سال مالی منتهی به ۲۹ اسفند ماه ۱۳۹۸

۵) اطلاعات مربوط به معاملات با اشخاص وابسته

۵-۱) معاملات گروه با اشخاص وابسته طی سال مورد گزارش:

مبالغ: میلیون ریال

شرح	نام شخص وابسته	نوع وابستگی	خرید کالا و خدمات از گروه	فروش کالا و خدمات به گروه	سود سهام دریافتی از گروه	سود سهام پرداختنی به گروه
واحدهای تجاری اصلی و نهایی	شرکت ذوب روی اصفهان	شرکت تابعه - هیات مدیره مشترک	۵۵۷,۷۱۶	۴۴,۵۹۵	۵,۲۵۳	۷۸۱,۱۸۴
	شرکت تولیدی و صنعتی شاهین روی سپاهان	شرکت تابعه - هیات مدیره مشترک	۴۸,۴۹۷	۲,۱۰۰	-	۹۵,۹۹۸
	شرکت تجاری بازرگانی مواد معدنی میناب	شرکت تابعه - هیات مدیره مشترک	-	۶,۷۰۸	۶۸۳	-
	جمع		۶۰۶,۲۱۳	۵۳,۴۰۳	۵,۹۳۶	۸۷۷,۱۸۲
شرکت های وابسته	شرکت بهپوران صفه	شرکت تابعه - هیات مدیره مشترک	۲۲,۲۰۳	۲۵۶,۰۷۵	-	۵۶۸
	شرکت سرزمین جلگه های آسمانی	شرکت تابعه - هیات مدیره مشترک	۲۷,۴۰۶	-	-	-
	جمع		۴۹,۶۰۹	۲۵۶,۰۷۵	-	۵۶۸
سهامداران دارای نفوذ قابل ملاحظه	شرکت گروه صنعتی و معدنی امیر	سهامدار - هیات مدیره	-	-	۱۱۷,۰۱۱	۱
	جمع		-	-	۱۱۷,۰۱۱	۱
مدیران اصلی شرکت	شرکت سوژمیران	سهامدار - هیات مدیره	۴,۴۳۹	۶۸,۱۸۹	۱,۹۸۴	-
	شرکت مبین متین آسیا	سهامدار - هیات مدیره	-	-	۱۴,۴۱۰	-
	شرکت آراسته معدن	سهامدار - هیات مدیره	-	-	۹۳۵	-
	جمع		۴,۴۳۹	۶۸,۱۸۹	۱۷,۳۲۹	-
سایر اشخاص وابسته	شرکت پارس اکسید	هیات مدیره مشترک	۲,۶۵۵	۸۲,۶۵۸	-	-
	شرکت پویا زرکان آق دره	هیات مدیره مشترک	-	۱۷,۴۴۰	-	-
	شرکت کانی کربن طبیس	هیات مدیره مشترک	-	۳۷۰,۸۵۴	-	-
	شرکت معدنی و فرآوری سرمه فیروزآباد	هیات مدیره مشترک	-	-	۹۹	-
	جمع		۲,۶۵۵	۴۷۰,۹۵۲	۹۹	-
جمع کل			۶۶۲,۹۱۶	۸۴۸,۶۱۹	۱۴۰,۳۷۵	۸۷۷,۷۵۱

در کلیه موارد فوق ارزش منصفانه با ارزش معاملاتی برابر است.

مبالغ: میلیون ریال

۵-۲) مانده نهایی اشخاص وابسته گروه:

شرح	نام شخص وابسته	در یافتنی های تجاری	در یافتنی های غیر تجاری	پرداختنی های تجاری	پرداختنی های غیر تجاری	سود سهام پرداختنی	۱۳۹۸/۱۲/۲۹	۱۳۹۷/۱۲/۲۹
شرکت های وابسته	شرکت بهپوران صفه	-	-	(۷,۱۵۳)	(۳۰,۱۲۷)	-	(۳۷,۲۸۰)	(۴۷,۱۶۸)
	شرکت سرزمین جلگه های آسمانی	-	۱۲۹,۲۳۴	-	-	-	۱۲۹,۲۳۴	۷۲,۸۲۸
	جمع	-	۱۲۹,۲۳۴	(۷,۱۵۳)	(۳۰,۱۲۷)	-	۹۱,۹۵۴	۲۵,۶۶۰
مدیران اصلی شرکت	شرکت سوژمیران	-	-	-	-	-	-	۱۱,۶۸۱
سایر اشخاص وابسته	شرکت پارس اکسید	۲۷,۲۵۶	-	-	-	-	۲۷,۲۵۶	۱۴,۳۴۱
	شرکت کانی کربن طبیس	-	-	(۳۰,۳۰۸)	(۳۰,۳۰۸)	-	(۳۰,۳۰۸)	(۱۵,۱۱۷)
	جمع	۲۷,۲۵۶	-	(۳۰,۳۰۸)	(۳۰,۳۰۸)	-	(۳,۰۵۲)	(۷۷۶)
جمع کل		۲۷,۲۵۶	۱۲۹,۲۳۴	(۳۷,۴۶۱)	(۳۰,۱۲۷)	-	۸۸,۹۰۲	۳۶,۵۶۵



شرکت باما (سهامی عام)

گزارش فعالیت وضع عمومی شرکت

برای سال مالی منتهی به ۲۹ اسفند ماه ۱۳۹۸

۳-۵) معاملات شرکت اصلی با اشخاص وابسته طی سال مورد گزارش:

مبالغ: میلیون ریال

شرح	نام شخص وابسته	مشمول ماده ۱۲۹	نوع وابستگی	خرید کالا و خدمات از شرکت اصلی	فروش کالا و خدمات به شرکت اصلی	سود سهام در یافتنی از شرکت اصلی	سود سهام پرداختنی به شرکت اصلی
واحدهای تجاری اصلی و نهایی	شرکت ذوب روی اصفهان	✓	شرکت تابعه - هیات مدیره مشترک	۵۵۴,۲۰۰	-	۵,۲۵۳	۷۸۱,۱۸۴
	شرکت تولیدی و صنعتی شاهین روی سپاهان	✓	شرکت تابعه - هیات مدیره مشترک	۳,۹۰۲	-	-	۹۵,۹۹۸
	شرکت تجاری بازرگانی مواد معدنی میناب	✓	شرکت تابعه - هیات مدیره مشترک	-	۵,۲۹۲	۶۸۳	۹۴۶
	جمع			۵۵۸,۱۰۲	۵,۲۹۲	۵,۹۳۶	۸۷۸,۱۲۸
شرکت های وابسته	شرکت پهبوران صفا	✓	شرکت تابعه - هیات مدیره مشترک	۲۲,۲۰۳	۲۵۶,۰۷۵	-	۵۶۸
	شرکت سرزمین جلگه های آسمانی	✓	شرکت تابعه - هیات مدیره مشترک	۲۷,۴۰۶	-	-	-
	جمع			۴۹,۶۰۹	۲۵۶,۰۷۵	-	۵۶۸
سهامداران دارای نفوذ قابل ملاحظه	شرکت گروه صنعتی و معدنی امیر	✓	سهامدار - هیات مدیره	-	-	۱۱۷,۰۱۱	-
	جمع			-	-	۱۱۷,۰۱۱	-
مدیران اصلی شرکت	شرکت سوژمیران	✓	سهامدار - هیات مدیره	۴,۴۳۹	۳۰,۰۷۱	۱,۹۸۴	-
	شرکت مبین متین آسیا	✓	سهامدار - هیات مدیره	-	-	۱۴,۴۱۰	-
	شرکت آراسته معدن	✓	سهامدار - هیات مدیره	-	-	۹۳۵	-
	جمع			۴,۴۳۹	۳۰,۰۷۱	۱۷,۳۲۹	-
سایر اشخاص وابسته	شرکت پویا زرکان آق دره	✓	هیات مدیره مشترک	-	۱۷,۴۴۰	-	-
	شرکت معدنی و فراوری سرمه فیروزآباد	✓	هیات مدیره مشترک	-	-	۹۹	-
	جمع			-	۱۷,۴۴۰	۹۹	-
جمع کل				۵۸۴,۷۴۴	۳۰۸,۸۷۸	۱۴۰,۳۷۵	۸۷۸,۶۹۶

در کلیه موارد فوق ارزش منصفانه با ارزش معاملات برابر است.

مبالغ: میلیون ریال

۴-۵) مانده نهایی اشخاص وابسته در شرکت اصلی:

شرح	نام شخص وابسته	در یافتنی های تجاری	در یافتنی های غیر تجاری	پرداختنی های غیر تجاری	پرداختنی های تجاری	سود سهام پرداختنی	۱۳۹۸/۱۲/۲۹	۱۳۹۷/۱۲/۲۹
واحدهای تجاری اصلی و نهایی	شرکت ذوب روی اصفهان	-	۱,۶۳۸,۶۲۸	-	-	-	۱,۶۳۸,۶۲۸	۷۳,۲۵۴
	شرکت تولیدی و صنعتی شاهین روی سپاهان	-	۱۱۰,۰۰۹	-	-	-	۱۱۰,۰۰۹	۴,۵۰۹
	شرکت تجاری بازرگانی مواد معدنی میناب	-	۷۰۲	-	-	-	۷۰۲	(۳۰)
	جمع	-	۱,۷۴۹,۳۳۹	-	-	-	۱,۷۴۹,۳۳۹	۷۷,۷۳۳
شرکت های وابسته	شرکت پهبوران صفا	-	-	(۷,۱۵۳)	(۳۰,۱۲۷)	-	(۳۷,۲۸۰)	(۴۷,۱۶۸)
	شرکت سرزمین جلگه های آسمانی	-	۱۲۹,۲۳۴	-	-	-	۱۲۹,۲۳۴	۷۲,۸۲۸
	جمع	-	۱۲۹,۲۳۴	(۷,۱۵۳)	(۳۰,۱۲۷)	-	۹۱,۹۵۴	۲۵,۶۶۰
مدیران اصلی شرکت	شرکت سوژمیران	-	-	-	-	-	-	۷,۲۱۱
	جمع	-	-	-	-	-	-	۷,۲۱۱
جمع کل		-	۱,۸۷۸,۵۷۳	(۷,۱۵۳)	(۳۰,۱۲۷)	-	۱,۸۴۱,۲۹۳	۱۱۰,۶۰۴



۶) اطلاعات تعهدات مالی آتی شرکت

۶-۱) تعهدات مالی شرکت و گروه در ترازنامه منعکس می‌باشد و طبق روال تجاری پرداخت می‌گردد. تعهدات احتمالی این شرکت و گروه موضوع ماده ۲۳۵ قانون تجارت مصوب ۱۳۴۷ عمدتاً در روال عادی بوده و تعهداتی که نیاز به ثبت در حسابها باشد وجود ندارد.

۶-۲) تعهدات سرمایه‌های ناشی از قراردادهای منعقد و مصوب در تاریخ ترازنامه به شرح زیر است:

اصلی	گروه	
میلیون ریال	میلیون ریال	
۱۲,۰۰۰	۲۸,۳۰۰	تکمیل دارایی‌های در جریان تکمیل
۱۹,۴۰۰	۸۱,۰۷۶	تکمیل سفارشات خارجی
۳۱,۴۰۰	۱۰۹,۳۷۶	

۷) نظام راهبری شرکت

الف) ترکیب اعضای هیات مدیره:

اعضای هیات مدیره	نام و نام خانوادگی نماینده	سمت	موظف / غیر موظف	تاریخ انتصاب	تاریخ اتمام
شرکت صنعتی آراسته معدن (سهامی خاص)	علی احمدی نیری	رئیس هیات مدیره	غیر موظف	۱۳۹۸/۰۳/۲۱	۱۴۰۰/۰۳/۲۰
شرکت مبین متین آسیا (سهامی خاص)	نصراله کیانی‌راد	نائب رئیس هیات مدیره	غیر موظف	۱۳۹۸/۰۳/۲۱	۱۴۰۰/۰۳/۲۰
شرکت گروه صنعتی و معدنی امیر (سهامی عام)	بهنام حسین‌زاده ظروفچی	عضو هیات مدیره	غیر موظف	۱۳۹۸/۰۳/۲۱	۱۴۰۰/۰۳/۲۰
شرکت پارس ایمن سهم (سهامی عام)	حبیب عرب	نائب رئیس هیات مدیره	غیر موظف	۱۳۹۸/۰۳/۲۱	۱۴۰۰/۰۳/۲۰
شرکت سوژمیران (سهامی خاص)	حسن اسلامی قانع	عضو هیات مدیره و مدیر عامل	موظف	۱۳۹۸/۰۳/۲۱	۱۴۰۰/۰۳/۲۰

ب) مشخصات اعضای هیات مدیره:

نام و نام خانوادگی	تحصیلات	زمینه های سوابق کاری	مالکیت در سهام شرکت - تعداد	عضویت همزمان در هیات مدیره سایر شرکتها	عضویت در هیات مدیره در ۵ سال اخیر
علی احمدی نیری	فوق لیسانس	مدیریت، اقتصادی و مالی	۱,۰۰۰	شرکت‌های ذوب روی اصفهان، جلگه‌های آسمانی و سوژمیران	شرکت‌های پویا زرکان و استحصال تخت سلیمان
نصراله کیانی‌راد	لیسانس	مدیریت، بازرگانی و تولید	۵,۰۰۰	شرکت ذوب روی اصفهان	شرکت ذوب روی اصفهان
بهنام حسین‌زاده ظروفچی	فوق لیسانس	مدیریت، اقتصادی و مالی	۱۲,۵۷۰	شرکت توسعه مسکن ایران	شرکت توسعه مسکن ایران
حبیب عرب	لیسانس	مدیریت، اقتصادی و مالی	۱,۰۰۰	شرکت پارس ایمن سهم	شرکت پارس ایمن سهم
حسن اسلامی قانع	لیسانس	مدیریت و تولید	۵,۰۰۰	شرکت‌های بهپوران صفه، شاهین روی و ذوب روی اصفهان	شرکت سوژمیران

ج) فرآیند تصمیم‌گیری حقوق و مزایای مدیر عامل و هیات مدیره:

شرکت براساس تصویب مجمع عمومی سالیانه نسبت به پرداخت حق حضور اعضای غیرموظف در جلسات هیات مدیره اقدام می‌نماید و پرداخت دیگری به اعضای غیر موظف به عنوان حقوق ندارد و حقوق مدیرعامل براساس تصویب هیات مدیره صورت می‌پذیرد.

د) سیاست کلی شرکت در ارتباط با پاداش مدیر عامل و هیئت مدیره:

شرکت بر اساس تصویب مجمع عمومی سالیانه نسبت به اعطاء پاداش به مدیرعامل و اعضای هیات مدیره (شخصیت حقوقی) اقدام می‌نماید.

۷-۲) اطلاعات جلسات هیات مدیره:

تعداد جلسات هیات مدیره برگزار شده: ۱۷ جلسه
تعداد اعضای هیات مدیره در جلسات هیات مدیره: با حضور کلیه اعضا

**شرکت باما (سهامی عام)****گزارش فعالیت وضع عمومی شرکت****برای سال مالی منتهی به ۲۹ اسفند ماه ۱۳۹۸****۳-۷) اطلاعات مربوط به کمیته‌های تخصصی هیات مدیره:**

کمیته و تعداد جلسات	اعضاء	شرح وظیفه	عملکرد در سال مورد گزارش
حسابرسی ۶ جلسه	عضو مالی هیات مدیره - دو نفر عضو مستقل	بررسی عملکرد حسابرسی داخلی و مستقل و ارزیابی کنترل های داخلی	تعیین حسابرسی داخلی و مبارزه با پولشویی ارزیابی کنترل های داخلی
اکتشافات ۲۵ جلسه	مدیر عامل-مدیر معدن- مسئول زمین شناسی	بررسی روند اکتشافات و استخراج	بشرح بند اکتشافات
منابع انسانی و انضباطی ۶ جلسه	مدیر اداری-شورا- مدیر مهندسی تولید - حراست	بررسی و سازماندهی نیروی انسانی بررسی ارتقا، استخدام و اخراج کارکنان	بررسی چارت سازمانی بررسی ارتقا و استخدام کارکنان
اموال ۶ جلسه	مدیر اداری - شورا- مدیر مهندسی تولید - حراست - مدیر مالی	رسیدگی به اموال خسارت دیده	رسیدگی به اموال خسارت دیده
ریسک ۲ جلسه	مدیر مهندسی تولید- مدیر معدن- مدیر مالی- مدیر اداری- مدیر حسابرسی	مناسب بودن چارچوب مدیریت ریسک را ارزیابی و کنترل نموده و نتایج را به هیات مدیره گزارش می کند.	انتخاب اعضا تحت نظر هیات مدیره و تدوین منشور ریسک و دستور العمل مربوطه و برنامه ریزی تدوین ریسک واحدها
انتصابات و جبران خدمت ۲ جلسه	سه نفر از اعضای هیات مدیره غیر موظف شرکت اصلی	انتخاب اعضای هیئت مدیره شرکت های فرعی و نظارت بر انتخاب مدیران و تعیین حقوق، مزایا و پاداش مدیران شرکت اصلی و فرعی	انتخاب اعضای هیئت مدیره شرکت های فرعی و نظارت بر انتخاب مدیران و تعیین حقوق، مزایا و پاداش مدیران شرکت اصلی و فرعی
معاملات ۳۶ جلسه	مدیر اداری - مدیر مالی - مدیر مهندسی تولید	رعایت آیین نامه معاملات در خصوص خرید	اخذ استعلام و تهیه صورتجلسات کمیته معاملات و بررسی صرفه و صلاح خرید
راهبری سیستمها ۶ جلسه	مدیر مهندسی - نماینده مدیریت - مدیر مالی - سرپرست آزمایشگاه	نظارت بر اجرای سیستم های مدیریت ایزو ۹۰۰۰، ۱۴۰۰۰، ۱۸۰۰۰	ممیزی سیستم های ایزو ۹۰۰۰، ۱۴۰۰۰، ۱۸۰۰۰ تمدید گواهینامه های مربوطه
مالی و بودجه ۵ جلسه	مدیر عامل - عضو مالی هیات مدیره - مدیر مالی - مدیران عامل و مالی شرکت های فرعی و وابسته	بررسی گزارشات حسابرسی و نامه مدیریت بررسی گزارشات بودجه و عملکرد	بررسی گزارشات حسابرسی و نامه مدیریت بررسی گزارشات بودجه و عملکرد

۴-۷) اطلاعات مربوط به مدیران اجرایی شرکت:**الف) مشخصات مدیران اجرایی:**

نام و نام خانوادگی	سمت	تحصیلات/مدارک حرفه ای	سابقه در شرکت	سوابق مهم اجرایی	مالکیت در سهام شرکت
فریبرز روشن	مدیر مهندسی تولید	فوق لیسانس معدن	۱۸ سال	۱۸ سال سابقه تولید و معدن	-
علی عبادیان	مدیر اداری	لیسانس متالورژی	۴ سال	۶ سال سابقه امور اداری	-
محمدرضا یحیی آبادی	مدیر مالی	فوق لیسانس حسابداری	۹ سال	۲۸ سال سابقه مالی، اقتصادی	۲,۵۰۰

ب) فرایند تصمیم گیری حقوق و مزایای مدیران اجرایی:

حقوق مدیران اجرایی بر اساس طرح طبقه بندی و بازار کار تعیین می شود و از اختیارات مدیر عامل می باشد.

۵-۷) اطلاعات مربوط به حسابرس مستقل و بازرس قانونی:**الف) نام حسابرس مستقل:**

موسسه حسابرسی و خدمات مدیریت رهبین

ب) فرایند انتخاب حسابرس:

بر اساس مصوبه مجمع عمومی عادی

ج) حق الزحمه حسابرسی:

۱۲۰۰ میلیون ریال

د) فرایند تعیین حق الزحمه حسابرس:

طبق مصوبه مجمع عمومی تعیین حق الزحمه به هیات مدیره و اگذار شده است.

ه) نام بازرس قانونی علی البدل:

موسسه حسابرسی و خدمات مدیریت داربا روش



در تاریخ ۱۳۹۷/۰۸/۱۲ دستورالعمل حاکمیت شرکتی (مصوب ۱۳۹۷/۰۴/۲۷ هیات مدیره سازمان بورس و اوراق بهادار) ابلاغ گردید اقدامات در چهارچوب دستورالعمل به شرح زیر بوده است.

ردیف	اهم الزامات آیین نامه راهبری شرکتی	اقدام	ماده	توضیحات
۱	بازنگری فرایندها به منظور حفظ حقوق سهامداران	✓	۳ و ۶	پرداخت سود، حق رای، نقل و انتقال سهم و ...
۲	بازنگری فرایندها به منظور رعایت حقوق سایر ذینفعان	✓	۳ بند ۳	طبق قرارداد و قوانین
۳	افشا و شفافیت	✓	۳ بند ۵	موضوعات مهم شامل مالی، عملکرد، جریان نقدی و ...
۴	اکثریت هیات مدیره غیر موظف با تحصیلات، تجربه و فاقد محکومیت	✓	۴	
۵	سهم وثیقه معادل ۰/۱ درصد یا ۵ میلیارد ریال	-	۴ تبصره ۴	از ۱۳۹۹/۰۱/۰۱ لازم الاجرا است
۶	عضویت مالی غیر موظف یک نفر در هیات مدیره	✓	۴ تبصره ۵	
۷	عدم عضویت هیات مدیره در بیش از سه شرکت بورسی	✓	۴ تبصره ۶	هیات مدیره در بیش از سه شرکت بورسی نیستند
۸	مسئولیت هیات مدیره در تدوین و پیاده سازی اخلاق سازمانی	✓	۵	منشور اخلاق سازمانی تدوین و پیاده سازی شده
۹	معاملات با اشخاص وابسته و کنترل تضاد منافع و افشاء	✓	۷	
۱۰	استقرار حسابرسی داخلی، گزارش کنترل داخلی و اظهار نظر حسابرس مستقل	✓	۸ و ۹	
۱۱	ساز و کار مناسب در خصوص دارندگان اطلاعات نهانی	✓	۱۰	لیست دارندگان اطلاعات نهانی بروز می باشد
۱۲	تشکیل کمیته ریسک و انتصابات بطور اثر بخش تحت نظر هیات مدیره	✓	۱۵ و ۱۶ و ۱۷	
۱۳	تدوین منشور هیات مدیره و انتخاب دبیر هیات مدیره و دبیرخانه مستقل	✓	۲۱ تا ۲۷	منشور هیات مدیره تدوین شده است
۱۴	عدم تملک سهام شرکت اصلی به منظور اعمال نفوذ	-	۲۸	میزان سهام منجر به اعمال نفوذ نمی شود
۱۵	صدور برگه ورود به مجمع و حضور هیات مدیره و مدیر مالی در مجمع و فرصت کافی برای پرسش و پاسخ به سهامداران	✓	۲۹ و ۳۳ و ۳۶	
۱۶	حضور در مجامع عمومی و اعمال حق رای بصورت الکترونیکی	✓	۳۱	تا ابلاغ دستورالعمل مربوطه
۱۷	در اختیار عموم بودن گزارشات از طریق پایگاه اینترنتی	✓	۳۱	
۱۸	عدم پرداخت سود سهامداران دارای سهام کنترلی پیش از سایر سهامداران	✓	۳۲	
۱۹	درج حق حضور اعضای غیر موظف و پاداش هیات مدیره در صورتجلسه مجمع	✓	۳۴ و ۳۵	
۲۰	رعایت مقررات تغییر و انتخاب حسابرس مستقل و بازرس قانونی	✓	۳۷	
۲۱	درج آگهی دعوت ۲۵ روز قبل از مجمع برای موارد انتخاب هیات مدیره	✓	۳۸	
۲۲	نحوه انتخاب عضو مستقل هیات مدیره و عضو علی البدل مستقل	✓	۳۹ تا ۴۱	از ۱۳۹۹/۰۱/۰۱ برای انتخابات بعدی اجرا میشود
۲۳	درج اطلاعات مدیران شرکت در گزارش تفسیری	✓	۴۲	
۲۴	ارزیابی تحقق و رعایت اصول راهبری شرکتی توسط هیات مدیره	✓	۴۳	
۲۵	اصلاح اساسنامه بر اساس دستورالعمل حاکمیت شرکتی	-	-	اساسنامه نمونه ابلاغ نشده است

در راستای حمایت از حقوق سرمایه گذاران، پیشگیری از وقوع تخلفات و ساماندهی و توسعه بازار شفاف و منصفانه اوراق بهادار دستورالعمل حاکمیت شرکتی مبنا و پایه مناسبی می باشد و هیات مدیره اعتقاد دارد اجرای تشریفات مذکور گام مناسبی جهت ایجاد بازار کارا و کسب و کار شفاف و تنظیم مسئولیتها خواهد شد. و با توجه به ابلاغ دستورالعمل در تاریخ ۱۳۹۷/۰۸/۱۲ این شرکت الزامات قانونی مربوطه را بشرح فوق اجرا نموده است.



۸-۱ ریسک نوسانات نرخ بهره:

در تاریخ ترازنامه شرکت بدهی بانکی با نرخ بهره ۱۶ تا ۱۸ درصد دارد برنامه شرکت حفظ تسهیلات مذکور و افزایش مبلغ آن می باشد و به نظر مدیریت ریسک نوسانات نرخ بهره برای شرکت کم می باشد.

۸-۲ ریسک نوسانات نرخ ارز:

جدول زیر نشان دهنده نوسان نرخ ارز (دلار) در سال ۱۳۹۸ می باشد. مبلغ: ریال

نرخ پایان سال	بالاترین نرخ	متوسط نرخ	پایینترین نرخ	نرخ ابتدای سال		نوع	مرجع	ارز
				متوسط نرخ شش ماهه دوم	نرخ ابتدای سال			
۱۳۹۸				۱۳۹۸	۱۳۹۷			
۱۴۹,۰۰۰	۱۵۷,۵۰۰	۱۲۸,۴۴۶	۱۱۱,۰۰۰	۱۲۹,۹۰۰	۱۲۳,۷۰۰	نیمایی	سامانه نیما	دلار



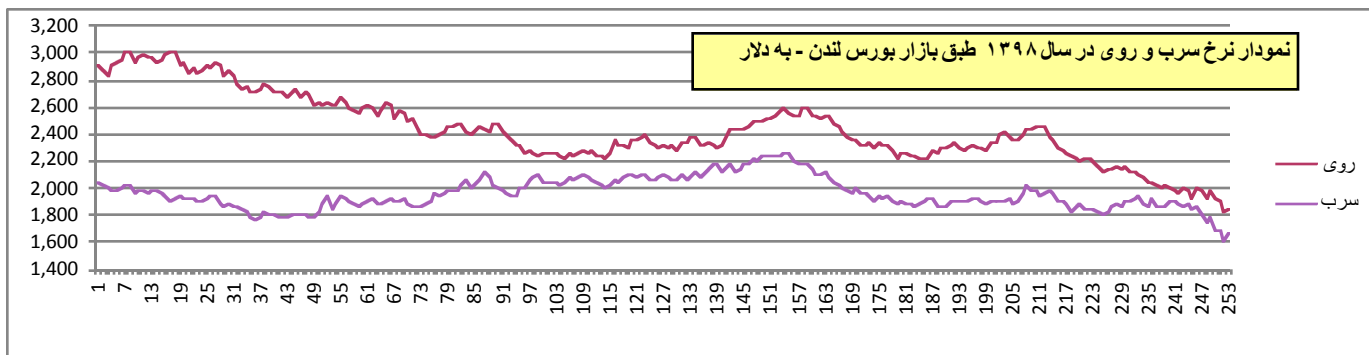
۸-۳ ریسک قیمت نهاده های تولیدی:

نهاده های تولید شامل مواد اولیه استخراجی برای سال ۱۳۹۹، دستمزد، مصارف انرژی و لوازم و قطعات و خدمات و سایر موارد از جمله مواد شیمیایی، ناریه است. که تامین آن دارای ریسک با اهمیت نمی باشد.

۸-۴ ریسک کاهش قیمت محصولات:

قیمت جهانی روی و سرب در سال ۱۳۹۸ با نوسان و روند کاهشی برای سرب و روی (بشرح زیر) مواجه بوده است. جدول زیر نشان دهنده قیمت روی و سرب در سال ۱۳۹۸ در بازار جهانی LME لندن می باشد. نرخ: دلار

نرخ تاریخ گزارش	نرخ پایان سال		بالاترین نرخ	متوسط نرخ	پایینترین نرخ	نرخ ابتدای سال		محصول
	۱۳۹۸	۱۳۹۷				۱۳۹۸	۱۳۹۷	
۱,۶۵۷	۱,۶۷۴	۲,۲۶۷	۱,۹۶۲	۱,۶۱۶	۲,۰۳۶	۲,۳۷۷	سرب	
۲,۰۲۲	۱,۸۸۰	۳,۰۱۸	۲,۴۳۲	۱,۸۲۰	۲,۹۰۲	۳,۰۴۳	روی	





– تغییر مقررات داخلی و بین المللی در ارتباط با صادرات کالا و نرخ تبدیل ارز و نحوه انتقال آن

۹-۱) گزارش وضعیت مصارف انرژی:

مبالغ: میلیون ریال

شرح	۱۳۹۶	۱۳۹۷	۱۳۹۸	بودجه ۱۳۹۹
گاز	۱۱,۱۵۳	۱۲,۶۹۸	۱۵,۷۰۳	۱۶,۱۴۱
آب و برق	۳۱,۰۷۱	۳۲,۱۲۶	۴۰,۰۳۰	۳۶,۳۷۰
آب خریداری	۵,۹۱۱	۴,۴۵۶	۲,۳۷۹	۲,۳۳۷
گازوئیل	۱,۱۳۸	۱,۰۲۹	۱,۰۱۱	۱,۵۳۳
بنزین مصرفی	۱,۱۹۸	۱,۲۱۴	۱,۲۲۴	۱,۸۳۶

۹-۲) گزارش عملکرد زیست محیطی:

کاشت، حفظ و نگهداری انواع گونه‌های درخت با مساحت ۸۰ هکتار به تعداد ۴۰ هزار اصله درخت و استقرار آبیاری قطره‌ای در عمده فضای سبز

استقرار استانداردهای ویرایش ۲۰۱۵ مدیریت زیست محیطی ISO ۱۴۰۰۱، مدیریت کیفیت ISO ۹۰۰۱ و مدیریت ارزیابی ایمنی و سلامت حرفه ای OHSAS ۱۸۰۰۱ و انجام ممیزی مراقبتی توسط موسسه AENOR اسپانیا



عقد قرارداد با آزمایشگاه محیط زیست جهت انجام نمونه‌گیری فصلی منابع آلاینده (طرح خود اظهاری)

انجام ارزیابی عوامل زیان آور و برنامه‌ریزی در رابطه با کاهش خطرات مربوطه

آپاشی مداوم محیط کار به منظور جلوگیری از ایجاد غبار محلی و سنجش آلودگی‌ها و رعایت استانداردها

اسفالت بخشی از جاده‌های پر تردد به منظور کاهش گرد و غبار و آلودگی و مالچ پاشی مسیره‌های تردد ماشین آلات معدنی به منظور جلوگیری از انتشار گرد و غبار

استقرار و بهره برداری از سیستم تصفیه فاضلاب انسانی و رستوران

ساخت حوضچه تخلیه پساب تولید (تیکنر) جهت کاهش آلودگی و استفاده بهینه از آب و حوضچه‌های جانبی تیکنر

ساخت سوله انبار ذغال شرکت ذوب روی اصفهان به منظور کاهش گرد و غبار

ساخت سوله جهت سنگ‌شکن‌ها به منظور کاهش گرد و غبار

ساخت بگ فیلتر جهت سنگ شکن و ساخت سیلوی سنگ شکن ماکادام

ساخت سوله بر روی بونکر سنگ‌شکن جهت جلوگیری از پراکنده شدن گرد و غبار در هنگام تخلیه بار توسط کامیون‌ها

ساخت گالری (پوشش) جهت نوارنقاله‌ها به منظور جلوگیری از ریزش خاک معدنی و گرد و غبار

ساخت و نصب فیلتر پرس در سدهای باطله کارخانه ۱ و ۲ و ۳ (کارکنان جذب شده توسط پیمانکار به تعداد پرسنل ۳۹ نفر)

عقد قرارداد با سازمان بازیافت و جمع‌آوری زباله و انتقال زباله‌های تر و خشک به خارج از کارخانه و خودداری از دفن زباله‌ها

این شرکت در سه ماهه چهارم سال ۱۳۹۷ بعد از ۴ سال تلاش مستمر از لیست صنایع آلاینده خارج گردید



نمایی از شرکت باما



۱۰. فعالیت‌های توسعه منابع انسانی

۱۰-۱) برگزاری دوره‌های آموزشی کارکنان: (مجموعاً ۳۴۴۱ نفر ساعت - سال قبل ۳۳۲۸ نفر ساعت)

دوره‌های آموزشی در داخل مجتمع و اعزام به سمینارها و دوره‌های آموزشی اداری، تعمیراتی، مدیریتی، ایمنی، مهندسی و زبان انگلیسی

۱۰-۲) بهبود کیفیت و مشکلات منابع انسانی:

بهبود تدریجی سطح تحصیلات، سن کارکنان، آموزش کارکنان و بازنگری چارت سازمانی

نیروی انسانی شرکت در ابتدای سال از	۳۷۲	نفر به تعداد	۲۷۶	در پایان سال افزایش یافته است.
نیروی انسانی گروه در ابتدای سال از	۴۶۸	نفر به تعداد	۵۱۰	در پایان سال افزایش یافته است.
نیروی انسانی پیمانکاران گروه			۲۵۵	نفر در پایان سال

۱۰-۳) گزارش عملکرد رفاهی، بهداشتی و کارکنان:

استفاده از پزشک مستقر در شرکت و ویزیت و ایجاد پرونده پزشکی برای کارکنان و انجام آزمایشات و معاینات دوره‌ای

جلسات ایمنی و بهداشت و استفاده از لوازم ایمنی فردی

انجام فعالیت‌های ایمنی و بهداشتی در واحدها و آموزش‌های مختلف و کاهش حوادث و سوانح

حمایت در حضور مسابقات انتخاب کارگر نمونه استانی

استفاده کارکنان از امکانات ویلاهای چادگان، بهبود کیفیت غذا و حمایت از تعاونی مصرف کارکنان

اعطاء کمک‌های غیر نقدی به کارکنان بطور مستمر و موردی به مناسبت‌های دهه فجر، روز کارگر و عید نوروز

اعطاء وام ازدواج، ضروری به کارکنان و مذاکره با بانک‌ها جهت اعطاء تسهیلات به کارکنان

امکان بازنشستگی با استفاده از قانون سخت و زیان‌آور برای شرکت اصلی و شرکت‌های تابعه

انعقاد قرارداد بیمه تکمیلی، بیمه حوادث و عمر برای کارکنان

نصب یکدستگاه خود پرداز در محل درب شرکت به منظور تسهیل عملیات بانکی کارکنان و سایر افراد محلی

تشویق کارکنان به ورزش، تجهیز و بازسازی سالن ورزشی و اجرای مسابقات ورزشی در ایام دهه فجر

برگزاری جشن خانوادگی به مناسبت روز کارگر

ارائه لوازم و اقلام بهداشتی برای خانواده‌های کارکنان به منظور مقابله با ویروس کرونا و ضد عفونی محل‌های مسکونی اطراف شرکت

۱۰-۴) اطلاعات آماری منابع انسانی:

الف) ترکیب نیروی انسانی از لحاظ سطح تحصیلات در پایان سال:

ارقام : نفر

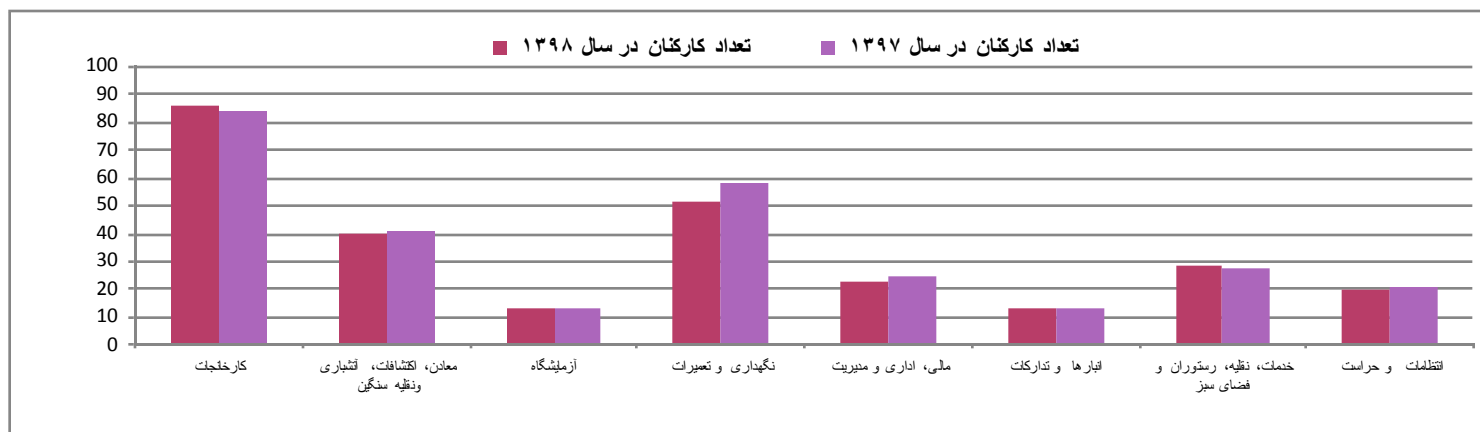
گروه (تلفیق)				شرکت اصلی				شرح
جمع	ستاد	پشتیبانی	تولید و معادن	جمع	ستاد	پشتیبانی	تولید و معادن	
۴۱	۸	۱۰	۲۳	۲۷	۵	۲	۲۰	فوق لیسانس و بالاتر
۶۴	۲۳	۱۸	۲۳	۴۰	۱۱	۱۳	۱۶	لیسانس
۲۸	۲	۱۱	۱۵	۱۸	۱	۱۰	۷	فوق دیپلم
۱۵۸	۴	۵۱	۱۰۳	۸۸	۱	۵۰	۳۷	دیپلم
۲۱۹	۷	۶۵	۱۴۷	۱۰۳	۵	۵۲	۴۶	زیر دیپلم
۵۱۰	۴۴	۱۵۵	۳۱۱	۲۷۶	۲۳	۱۲۷	۱۲۶	جمع



ارقام در پایان سال : نفر

ب) ترکیب نیروی انسانی در پایان سال از لحاظ حوزه فعالیت:

تعداد کارکنان شرکت اصلی ۱۳۹۷				تعداد کارکنان شرکت اصلی ۱۳۹۸				شرح
جمع	ستاد	پشتیبانی	تولید و معادن	جمع	ستاد	پشتیبانی	تولید و معادن	
۸۴	-	-	۸۴	۸۶	-	-	۸۶	کارخانجات
۴۱	-	-	۴۱	۴۰	-	-	۴۰	معادن، اکتشافات، آتشیاری و نقلیه سنگین
۱۳	-	۱۳	-	۱۳	-	۱۳	-	آزمایشگاه
۵۸	-	۵۸	-	۵۲	-	۵۲	-	نگهداری و تعمیرات
۲۵	۲۵	-	-	۲۳	۲۳	-	-	مالی، اداری و مدیریت
۱۳	-	۱۳	-	۱۳	-	۱۳	-	انبارها و تدارکات
۲۸	-	۲۸	-	۲۹	-	۲۹	-	خدمات، نقلیه، رستوران و فضای سبز
۲۱	-	۲۱	-	۲۰	-	۲۰	-	انتظامات و حراست
۲۸۳	۲۵	۱۳۳	۱۲۵	۲۷۶	۲۳	۱۲۷	۱۲۶	جمع



ارقام در پایان سال : نفر

ج) ترکیب نیروی انسانی در پایان سال از لحاظ رسمی و قراردادی:

گروه (تلفیق)				شرکت اصلی				شرح
جمع	ستاد	پشتیبانی	تولید	جمع	ستاد	پشتیبانی	تولید و معادن	
۱۳	۲	۶	۵	۱۳	۲	۶	۵	رسمی
۴۹۷	۴۲	۱۴۹	۳۰۶	۲۶۳	۲۱	۱۲۱	۱۲۱	قراردادی
۵۱۰	۴۴	۱۵۵	۳۱۱	۲۷۶	۲۳	۱۲۷	۱۲۶	جمع





۱۱) اقدامات انجام شده در خصوص تکالیف مجمع

ردیف	شرح تکالیف	اقدامات انجام شده
۱	پیگیری شکایت آقای سعید فتحی در مورد ابطال صورتجلسات مجمع از سال ۱۳۶۰ به بعد	پرونده دعوی مطروحه توسط گروهی از سهامداران قدیمی (قبل از انقلاب اسلامی) به نمایندگی آقای سعید فتحی در اداره دادگستری فلاورجان مبنی بر تقاضای ابطال مصوبات مجمع برگزار شده توسط مدیران دولتی در دهه ۶۰ به هیئت کارشناسی ۵ نفره واگذار گردید که هیئت مذکور به نفع شرکت اظهار نظر نمود و نهایتاً رای دادگاه بدوی در فروردین ماه ۱۳۹۲ حکم به بطلان دعوی و بی حقی خواهان‌ها صادر گردید. خواهان‌ها به رای مذکور اعتراض نموده‌اند که پرونده به دادگاه تجدیدنظر استان ارجاع گردید. دادگاه تجدیدنظر پرونده را جهت ارجاع به هیئت ۷ نفره کارشناسی به دادگاه بدوی ارسال نمود. گزارش هیئت ۷ نفره به دادگاه تجدیدنظر ارسال و دادگاه مذکور نسبت به صدور حکم مبنی بر نقض دادنامه و ابطال کلیه تصمیمات متخذه در مجمع عمومی عادی و فوق‌العاده از سال ۱۳۶۰ تاکنون اقدام که رای مذکور در تاریخ ۱۳۹۴/۰۲/۱۹ به وکیل شرکت ابلاغ گردید. پس از ابلاغ رای نسبت به رای دادگاه تجدیدنظر از طریق ریاست کل دادگستری اصفهان تقاضای درخواست تجویز اعاده دادرسی شد که با موافقت ایشان پرونده جهت صدور دستور ریاست محترم قوه قضائیه ارسال گردید. براساس دستور ریاست محترم قوه قضائیه رای مذکور نقض و پرونده برای رسیدگی مجدد به دیوان عالی کشور ارجاع گردیده است. براساس رای صادره از سوی دیوان عالی کشور دادنامه شماره ۹۳۰۹۹۷۰۲۷۰۶۰۱۸۹۴ کشور دادنامه شماره ۱۳۹۰/۰۳/۲۸ شکایت سهامداران قدیمی (قبل از انقلاب اسلامی) از شرکت رد گردید.
۲	پیگیری شکایت منابع طبیعی بر ابطال رای کمیسیون ماده واحده در رابطه با ۲۸ هکتار از اراضی متعلق به شرکت	در رابطه با طرح دعوی اداره منابع طبیعی علیه شرکت با موضوع ابطال رای کمیسیون ماده واحده در خصوص مالکیت ۲۸ هکتار، رای دادگاه بدوی به نفع شرکت صادر شده لیکن اداره منابع طبیعی به رای صادره نزد دادگاه تجدیدنظر اعتراض نموده است و تاکنون نتیجه رسیدگی دادگاه تجدیدنظر مشخص نگردیده است.

۱۲) برنامه‌های آینده شرکت

ردیف	شرح برنامه‌های بلندمدت	شاخص	میزان تحقق یافته / قابل تحقق		
			۱۳۹۸	۱۳۹۹	سال بعد
۱	حفظ صادرات با توجه به مباحث بین‌المللی	تن	۲۲,۴۸۶	۴۴,۰۱۴	۴۴,۰۱۴
۲	برنامه‌ریزی مستمر جهت شناسایی و بکارگیری استراتژی‌های مناسب سرمایه‌گذاری	درصد	۱۵٪	۱۵٪	۱۵٪
۳	افزایش سرمایه از محل سود انباشته و تجدید ارزیابی دارایی‌ها طبق مصوبه هیات مدیره مورخ ۱۳۹۹/۰۳/۱۳	درصد	۰٪	۱۰٪	۰٪
۴	استقرار سیستم‌های یکپارچه و استفاده از کابل نوری و اصلاح سرورها و سیستم‌ها	درصد	۸۰٪	۱۵٪	۵٪
۵	سرمایه‌گذاری در جهت کاهش عوارض زیست محیطی	درصد	۶۰٪	۲۰٪	۲۰٪
۶	حفظ وضعیت بهره برداری از معادن با تکمیل عملیات اکتشافی	تن	۴۳۲,۹۷۲	۵۰۸,۵۰۰	۵۰۸,۵۰۰
۸	اصلاح ساختار شرکت و شرکت‌های فرعی و بهبود وضعیت پرتفوی	درصد	۸۰٪	۲۰٪	۰٪
۹	حفظ میزان تولید سولفور با توجه به محدودیت تامین مواد معدنی	تن	۲۸,۵۷۹	۳۳,۰۰۰	۳۳,۰۰۰
۱۰	تداوم عملیات اکتشاف در محدوده‌های متعلق به شرکت و گسترش آن در خارج از شرکت				
۱۱	خرید تجهیزات تولید و معادن و زیست محیطی	میلیون ریال	۴۰۳,۳۶۶	۲۱۸,۷۵۲	۲۱۸,۷۵۲
۱۲	راه اندازی و توسعه مرکز تحقیقات فرآوری	درصد	۸۰٪	۱۰٪	۱۰٪
۱۳	ورود تولید جدید در سبد تولیدات گروه (یا تامین مواد مصرفی با صرفه بیشتر)	هر سال یک مورد	کنسانتره سرب در ذوب روی	هر سال یک مورد	هر سال یک مورد
۱۴	اصلاح ساختار نیروی انسانی شرکت	درصد	۹۰٪	۵٪	۵٪



شرکت باما (سهامی عام)

گزارش فعالیت وضع عمومی شرکت

برای سال مالی منتهی به ۲۹ اسفند ماه ۱۳۹۸

۱۳) اطلاعات تماس با شرکت

اصفهان - اتوبان ذوب آهن - کلیشاد - شهر بهاران - مجتمع ایرانکوه

۰۳۱-۳۷۲۵۲۳۳۰ الی ۳۷۲۵۲۳۳۴ و ۳۷۲۵۲۳۳۴-۰۳۱

۰۳۱-۳۷۲۵۲۳۴۰

www.bamaco.ir

saham@bamaco.ir

مهدی ذاکری

۳۷۲۵۲۳۳۴ و ۳۷۲۵۲۳۳۰ الی ۳۷۲۵۲۳۳۴-۰۳۱ داخلی امور سهام

آدرس پستی:

شماره تلفن:

شماره فاکس:

آدرس پست الکترونیکی و سایت اینترنتی شرکت:

آدرس پست الکترونیکی و سایت امور سهامداران:

اشخاص پاسخگوی به سوالات سهامداران:

شماره تلفن مربوط سهامداران:

۱۴) پیشنهاد هیات مدیره برای تقسیم سود

۹,۸۸۲,۹۷۲

نقدی

۶۶۷

الف) میزان سود قابل تخصیص میلیون ریال:

ب) نحوه تخصیص سود:

ج) سود سهام پیشنهادی برای هر سهم ریال:

د) برنامه پیش‌بینی شرکت برای پرداخت سود سال مالی ۱۳۹۸:

تاریخ پرداخت		تعداد سهام		
مهر ماه ۱۳۹۹		۵۰,۰۰۰	تا	۰
آبان ماه ۱۳۹۹		۲۰۰,۰۰۰	تا	۵۰,۰۰۱
آذر ماه ۱۳۹۹		۵۰۰,۰۰۰	تا	۲۰۰,۰۰۱
دی ماه ۱۳۹۹		۵۰۰,۰۰۰	بیش از	۰
۱۳۹۹/۱۰/۲۰	لغایت	۱۳۹۹/۱۰/۰۱	تا	۱۰۰,۰۰۰
۱۳۹۹/۱۰/۳۰	لغایت	۱۳۹۹/۱۰/۲۰	تا	۱,۰۰۰,۰۰۰
۱۳۹۹/۱۱/۳۰	لغایت	۱۳۹۹/۱۰/۳۰	بیش از	۱,۰۰۰,۰۰۰

سهامداران حقیقی

سهامداران حقوقی

در خاتمه برینوسید از کارکنان زحمکش و شریف که مدیریت را در رسیدن به اهداف و برنامه‌های شرکت حمایت و یاری نموده و با ارائه پیشنهادات و انجام امور محوله جدیت به خرج داده

پاسنکاری می‌گردد. همچنین از سهامداران محترم که طی سال گذشته در فراز و نشیب با شرکت باما همراه بوده‌اند و بار نمودهای ارزنده ما را یاری نمودند و در این جله وقت با ارزش

خود را در اختیار ما گذاشتند تشکر و امتنان را داشته و تقاضای تصویب حساب‌ها و اتخاذ تصمیم در موارد مشکوک در دستور جله را خواستاریم.



ترازنامه شرکت باما در تاریخ ۲۹ اسفند ماه ۱۳۹۸

مبالغ: میلیون ریال

۱۳۹۷	۱۳۹۸	بدهی‌ها و حقوق مالکانه	۱۳۹۷	۱۳۹۸	دارایی‌ها
		حقوق مالکانه:			دارایی‌های غیر جاری:
۱,۰۰۰,۰۰۰	۱,۰۰۰,۰۰۰	سرمایه (۵۰۰ میلیون سهم یک هزارریالی)	۷۵۹,۴۴۹	۱,۰۲۹,۱۷۸	دارایی‌های ثابت مشهود
۱۰۰,۰۰۰	۱۰۰,۰۰۰	اندرخته قانونی	۳,۶۷۶	۳,۶۷۶	دارایی‌های نامشهود
۳,۴۴۳,۱۴۲	۹,۸۸۲,۹۷۲	سود انباشته	۳۰۳,۰۱۲	۲۴۵,۹۰۴	سرمایه‌گذاری‌های بلندمدت
۴,۵۴۳,۱۴۲	۱۰,۹۸۲,۹۷۲	جمع حقوق مالکانه	۷۹,۹۹۸	۱۳۷,۲۸۳	دریافتنی‌های بلندمدت
		بدهی‌های غیر جاری:	۸۳۲	۲,۴۸۲	سایر دارایی‌ها
۵,۰۴۱	۷,۷۵۱	ذخیره مزایای پایان خدمت کارکنان	۱,۱۴۶,۹۶۷	۱,۴۱۸,۵۲۳	جمع دارایی‌های غیر جاری
		بدهی‌های جاری:			دارایی‌های جاری:
۲۸۵,۳۴۲	۲۵۶,۸۶۷	پرداختنی‌های تجاری و غیر تجاری	۲۸۰,۹۱۴	۱۱۸,۱۵۰	سفارشات و پیش پرداخت‌ها
۱۰,۵۳۱	۱۳,۱۵۳	مالیات پرداختنی	۹۷۳,۱۶۰	۱,۵۹۲,۵۷۴	موجودی مواد و کالا
۳۲,۲۰۵	۷۵,۱۵۸	سود سهام پرداختنی	۲,۴۰۸,۷۶۴	۴,۱۳۲,۸۹۶	دریافتنی‌های تجاری و غیر تجاری
۲۰۵,۱۶۲	۳۲۲,۷۹۴	تسهیلات مالی دریافتی	۲۶۵,۰۰۰	۴,۱۷۸,۵۱۹	سرمایه‌گذاری کوتاه‌مدت
۹۶۴	۵۶۶	پیش‌دریافت‌ها	۲۸,۲۸۲	۳۱۸,۵۹۹	موجودی نقد
۵۳۴,۲۰۴	۷۶۸,۵۳۸	جمع بدهی‌های جاری	۳,۹۵۶,۱۲۰	۱۰,۳۴۰,۷۳۸	جمع دارایی‌های جاری
۵۳۹,۲۴۵	۷۷۶,۲۸۹	جمع بدهی‌ها			
۵,۱۰۳,۰۸۷	۱۱,۷۵۹,۲۶۱	جمع بدهی‌ها و حقوق مالکانه	۵,۱۰۳,۰۸۷	۱۱,۷۵۹,۲۶۱	جمع دارایی‌ها



سود و زیان شرکت باما برای سال مالی منتهی به ۲۹ اسفند ماه ۱۳۹۸

مبالغ: میلیون ریال

۱۳۹۷		۱۳۹۸		شرح
۲,۱۶۸,۴۵۳		۲,۲۶۳,۶۷۸		درآمدهای عملیاتی
(۲۲۸,۲۶۲)		(۱,۳۴۰,۱۰۵)		بهای تمام شده درآمدهای عملیاتی
۱,۴۴۰,۱۹۱		۱,۰۲۳,۵۷۳		سود ناخالص
	(۱۷۲,۵۸۷)		(۳۳۹,۱۲۰)	هزینه‌های فروش، اداری و عمومی
	۴۱۵,۵۵۹		۳۰۵,۳۲۶	سایر اقلام عملیاتی
۲۴۲,۹۷۲		(۳۳,۷۹۴)		هزینه‌های عملیاتی
۱,۶۸۳,۱۶۳		۹۸۹,۷۷۹		سود عملیاتی
	(۲,۱۵۵)		(۳۲,۱۳۰)	هزینه‌های مالی
	۸۰۰,۰۰۴		۵,۷۱۹,۵۰۷	خالص سایر درآمدها و هزینه‌های غیر عملیاتی
۷۹۲,۸۴۹		۵,۶۸۷,۳۷۷		
۲,۴۷۶,۰۱۲		۶,۶۷۷,۱۵۶		سود قبل از مالیات
(۹,۳۳۱)		(۱۱,۰۲۶)		مالیات بر درآمد
۲,۴۶۶,۶۸۱		۶,۶۶۶,۱۳۰		سود خالص
۲,۴۶۷		۶,۶۶۶		سود هر سهم پس از کسر مالیات - ریال
گردش حساب سود (زیان) انباشته				
۲,۴۶۶,۶۸۱		۶,۶۶۶,۱۳۰		سود خالص
	۱,۵۴۷,۱۵۱		۳,۴۶۳,۸۴۲	سود انباشته در ابتدای سال
	-		-	تعدیلات سنواتی
	۱,۵۴۷,۱۵۱		۳,۴۶۳,۸۴۲	سود انباشته در ابتدای سال - تعدیل شده
	(۵۰۰,۰۰۰)		(۲۴۷,۰۰۰)	سود سهام مصوب
۱,۰۴۷,۱۵۱		۳,۲۱۶,۸۴۲		
۳,۵۱۳,۸۴۲		۹,۸۱۲,۹۷۲		سود قابل تخصیص
(۵۰,۰۰۰)		-		اندوخته قانونی
۳,۴۶۳,۸۴۲		۹,۸۱۲,۹۷۲		سود انباشته در پایان سال



۱۳۹۸

ترازنامه تلفیقی شرکت باما در تاریخ ۲۹ اسفند ماه

مبالغ: میلیون ریال

۱۳۹۷	۱۳۹۸	بدهی‌ها و حقوق مالکانه	۱۳۹۷	۱۳۹۸	دارایی‌ها
		حقوق مالکانه:			دارایی‌های غیر جاری:
۱,۰۰۰,۰۰۰	۱,۰۰۰,۰۰۰	سرمایه (۵۰۰ میلیون سهم یک هزار ریالی)	۱,۱۵۲,۱۳۳	۱,۷۳۳,۰۱۲	دارایی‌های ثابت مشهود
(۵۳,۲۴۵)	(۴۲,۴۵۴)	سهم شرکت اصلی در تملک شرکت فرعی	۱۵۴	۷۲	سرقفلی
۱۶۳,۲۷۷	۱۴۶,۱۴۴	اندوخته قانونی	۵,۵۷۲	۵,۵۷۲	دارایی‌های نامشهود
۴,۳۲۱,۱۴۵	۱۰,۵۱۷,۴۱۴	سود انباشته	۷۳,۱۱۲	۷۲,۴۶۸	سرمایه‌گذاری‌های بلندمدت
۵,۴۳۱,۱۷۷	۱۱,۶۸۶,۱۰۴	جمع حقوق مالکانه شرکت اصلی	۸۰,۹۱۶	۱۳۷,۷۱۴	دریافتی‌های بلندمدت
۴,۸۵۶	۶۷۶,۹۲۷	سهم اقلیت	۸۳۲	۲,۴۸۲	سایر دارایی‌ها
۵,۴۳۶,۰۳۳	۱۲,۳۶۳,۰۳۱	جمع حقوق مالکانه	۱,۳۱۲,۷۱۹	۱,۹۴۱,۳۲۰	جمع دارایی‌های غیر جاری
		بدهی‌های غیر جاری:			دارایی‌های جاری:
۵,۰۷۱	۷,۷۵۱	ذخیره مزایای پایان خدمت کارکنان	۳۰۴,۸۴۳	۱۳۸,۰۶۰	سفارشات و پیش‌پرداخت‌ها
		بدهی‌های جاری:	۱,۵۷۸,۲۴۱	۲,۲۵۹,۰۵۰	موجودی مواد و کالا
۳۷۲,۲۱۷	۴۵۴,۰۹۶	پرداختی‌های تجاری و غیرتجاری	۲,۳۲۰,۴۷۲	۴,۳۹۱,۴۲۴	دریافتی‌های تجاری و غیرتجاری
۱۳۰,۸۳۴	۶۰,۸۱۷	مالیات پرداختنی	۲۶۵,۰۰۰	۴,۱۷۸,۵۱۹	سرمایه‌گذاری کوتاه‌مدت
۳۲,۳۷۵	۷۶,۷۰۵	سود سهام پرداختنی	۵۰۴,۰۷۰	۴۸۱,۳۴۴	موجودی نقد
۳۰۷,۸۵۱	۴۲۶,۷۴۱	تسهیلات مالی دریافتی			
۹۶۴	۵۶۶	پیش‌دریافت‌ها			
۸۴۴,۲۴۱	۱,۰۱۸,۹۲۵	جمع بدهی‌های جاری	۴,۹۷۲,۶۲۶	۱۱,۴۴۸,۳۹۷	جمع دارایی‌های جاری
۸۴۹,۳۱۲	۱,۰۲۶,۶۷۶	جمع بدهی‌ها			
۶,۲۸۵,۳۴۵	۱۳,۳۸۹,۷۱۷	جمع بدهی‌ها و حقوق مالکانه	۶,۲۸۵,۳۴۵	۱۳,۳۸۹,۷۱۷	جمع دارایی‌ها



سود و زیان تلفیقی شرکت باما برای سال مالی منتهی به ۲۹ اسفند ماه ۱۳۹۸

مبالغ: میلیون ریال

۱۳۹۷		۱۳۹۸		شرح
۴,۲۵۹,۲۳۴		۵,۱۸۵,۱۵۰		درآمدهای عملیاتی
(۱,۹۱۷,۶۰۸)		(۲,۹۶۵,۱۳۴)		بهای تمام شده درآمدهای عملیاتی
۲,۳۴۱,۶۲۶		۲,۲۲۰,۰۱۶		سود ناخالص
	(۲۳۸,۴۰۹)		(۴۵۹,۸۵۳)	هزینه‌های فروش، اداری و عمومی
	۷۰۲,۰۴۸		۵۰۱,۲۵۵	سایر اقلام عملیاتی
۴۶۳,۶۳۹		۴۱,۴۰۲		
۲,۸۰۵,۲۶۵		۲,۲۶۱,۴۱۸		سود عملیاتی
	(۹,۸۴۴)		(۴۴,۴۶۴)	هزینه‌های مالی
	۹۰,۷۰۲		۴,۸۳۶,۴۲۶	خالص سایر درآمدها و هزینه‌های غیر عملیاتی
۸۰,۸۵۸		۴,۷۹۱,۹۶۲		
۲,۸۸۶,۱۲۳		۷,۰۵۳,۳۸۰		سود قبل از مالیات
(۱۳۷,۵۱۷)		(۶۱,۳۸۵)		مالیات بر درآمد
۲,۷۴۸,۶۰۶		۶,۹۹۱,۹۹۵		سود خالص
۲,۷۴۹		۶,۹۹۲		سود هر سهم پس از کسر مالیات - ریال
گردش حساب سود (زیان) انباشته				
۲,۷۴۸,۶۰۶		۶,۹۹۱,۹۹۵		سود خالص
	۲,۱۵۴,۵۲۵		۴,۳۳۴,۹۰۸	سود انباشته در ابتدای سال
	(۳۰)		-	تعدیلات سنواتی
	۲,۱۵۴,۴۹۵		۴,۳۳۴,۹۰۸	سود انباشته در ابتدای سال - تعدیل شده
	(۴۸۸,۱۹۳)		(۲۴۳,۴۸۰)	سود سهام مصوب
۱,۶۶۶,۳۰۲		۴,۰۸۱,۴۲۸		
۴,۴۱۴,۹۰۸		۱۱,۰۷۳,۴۲۳		سود قابل تخصیص
(۹۰,۰۰۰)		-		اندوخته قانونی
۴,۳۲۴,۹۰۸		۱۱,۰۷۳,۴۲۳		سود انباشته در پایان سال
۳,۷۶۳		۴۸۶,۰۰۹		سهم اقلیت از سود انباشته
۴,۳۲۱,۱۴۵		۱۰,۵۸۷,۴۱۴		سود انباشته قابل انتساب به صاحبان سهام شرکت اصلی