

گزارش تفسیری مدیریت

دوره مالی منتهی به

۳۱ شهریور ۹۹

شرکت باما

(سهامی عام)



شرکت باما (سهامی عام)

گزارش تفسیری

دوره شش ماهه منتهی به ۳۱ شهریور ۱۳۹۹

بر اساس ماده ۷ دستورالعمل اجرایی افشای اطلاعات شرکت‌های ثبت شده نزد سازمان مصوب ۱۳۸۶/۰۵/۰۳ و اصلاحیه‌های مورخ ۱۳۸۸/۰۴/۰۶، ۱۳۸۹/۰۶/۲۷،
گزارش تفسیری شرکت باما (سهامی عام) طبق ضوابط ابلاغی سازمان بورس در تاریخ ۱۳۹۹/۰۷/۳۰ تهیه و به تایید هیات مدیره رسیده است.

اعضا	سمت	نام نماینده اشخاص حقوقی	اعضای هیات مدیره
	رئیس هیات مدیره	علی احمدی نیری	شرکت صنعتی آراسته معدن (سهامی)
	نایب رئیس هیات مدیره	رضا طاهرخانی	شرکت مبین متین آسیا (سهامی خاص)
	عضو هیات مدیره	سید فرهنگ حسینی	شرکت گروه صنعتی و معدنی امیر
	عضو هیات مدیره	کیومرث قنبری	شرکت پارس ایمن سهم (سهامی عام)
	عضو هیات مدیره و مدیر عامل	حسن اسلامی قانع	شرکت سوژمیران (سهامی خاص)

الف) ماهیت کسب و کار:

۱- صنعت مورد فعالیت:

شرکت باما در نزدیکی شهر اصفهان در سال ۱۳۳۰ تاسیس گردیده و با سابقه نزدیک به ۷ دهه از قدیمی‌ترین شرکت‌های معدنی در ایران می‌باشد. این شرکت دارای فرایندهای اکتشاف، استخراج، فرآوری (فلوتاسیون) می‌باشد و محصولات تولیدی شامل کنسانتره روی و کنسانتره سرب در شرکت باما و شمش روی و اکسید روی (از طریق شرکت‌های زیر مجموعه و پیمانکار) می‌باشد.

۲- بازار

بازار اصلی محصولات کنسانتره (روی و سرب) و شمش روی این شرکت عمدتاً بازار مصرف در خارج از کشور می‌باشد و از طریق بازار جهانی LME قیمت گذاری صورت می‌پذیرد. جایگاه شرکت با فروش فعلی جایگاه دوم در بین شرکت‌های فعال داخلی می‌باشد.

۳- قوانین و مقررات و عوامل برون سازمانی موثر بر شرکت

* داخلی:

قوانین و مقررات بورس، مالیاتی، مالیات ارزش افزوده، زیست محیطی، گمرکی، هدفمند کردن یارانه‌ها، مصوبات شورای عالی بانکها در تعیین نرخ اعطای تسهیلات بانکی و رویه‌های تعیین نرخ ارز، مقررات سازمان تامین اجتماعی در رابطه با حق بیمه پیمان‌ها و بازنشستگی مشاغل سخت و زیان آور و مصوبه‌های شورای عالی مزد در تعیین میزان افزایش حقوق از عوامل موثر بر عملیات شرکت در بخش قوانین و مقررات داخلی می‌باشد.

* بین المللی:

عوامل موثر بر بازار جهانی فلزات از آن جمله نرخ و میزان عرضه و تقاضا و قوانین بین‌المللی در زمینه‌های بیمه، حمل و نقل دریایی و نقل و انتقال ارزی می‌باشد.

۴- محیط کسب و کار

۴-۱- اکتشافات

عملیات اکتشاف در معادن بالفعل (در معادن داخلی شرکت) و بالقوه (معادن بیرونی) شامل شناسایی، پی‌جویی، تهیه نقشه‌های زمین شناسی با مقیاس‌های مختلف، مطالعات ژئوشیمیایی، تعریف نقاط حفاری، حفاری واگن دریل و مغزه‌گیری می‌باشد در این محیط عموماً ریسک عدم دستیابی به ذخیره معدنی و چالش با سازمان‌ها و شرکت در مناقصه و ... وجود دارد.

۴-۲- استخراج:

استخراج در معدن زیر زمینی استخراج طبقات فرعی (Sub Level Stopping) و استخراج اتاق و پایه در شیب (Slope Room & Pillar) می‌باشد فرایند مذکور شامل حفاری توسط دستگاه‌های جامبو دریل و سیمبا دریل و آتشیاری با الگوی تونلی و بارگیری (توسط لودرهای زیرزمینی و روباز) و حمل می‌باشد در این محیط ریسک عیار ذخیره معدنی، حوادث معدنی، مباحث زیست محیطی، افزایش هزینه سوخت و سایر هزینه‌های ناشی از تورم، عوارض و حقوق دولتی از معادن قابل ذکر است.

۴-۳- تولید:

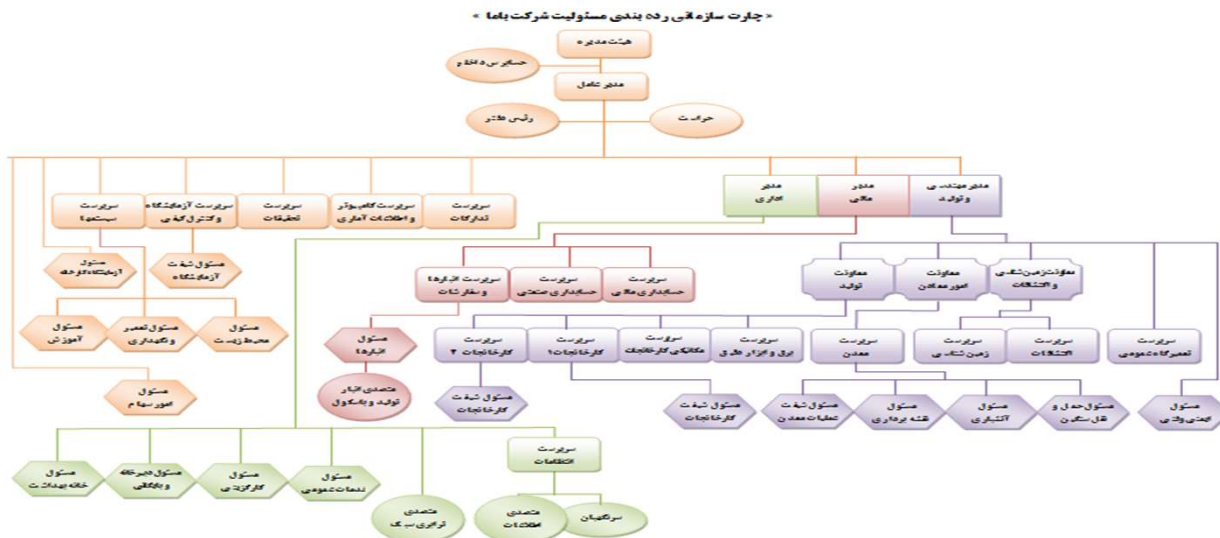
فرایند تولید شامل مراحل سنگ شکن، آسیاب و واحد کانه آرایی به روش فلوتاسیون می‌باشد ریسک این محیط عمدتاً عیار ماده معدنی و همچنین مباحث زیست محیطی و کمبود آب و افزایش هزینه سوخت و انرژی و سایر هزینه‌های ناشی از تورم می‌باشد.

۵- محصولات و روش‌های فروش

محصولات شرکت شامل کنسانتره سولفور روی و سرب، کربنات روی و سرب، شمش روی (شرکت‌های ذوب روی اصفهان و باما) و پودر اکسید روی (شرکت شاهین روی سپاهان) می‌باشد. محصولات کنسانتره سولفور روی و سرب و شمش روی عمدتاً از طریق بازاریابی جهانی و با قیمت جهانی بفروش می‌رسد. و کربنات و پودر اکسید روی بر اساس مصوبه هیات مدیره در بازار داخلی به فروش می‌رسد.

۶- ساختار شرکت و ارزش آفرینی

نمودار سازمانی بشرح زیر می باشد:



* این شرکت با سابقه ای نزدیک به ۷ دهه با تمام فراز و نشیبها؛ ماندگاری، پویایی، حفظ سهم از بازار جهانی و افزایش سودآوری را دنبال می کند بر این اساس جوان سازی نیروی انسانی، بازنگری مستمر زنجیره تولید، بازسازی تجهیزات، حضور مستمر در بازار جهانی و مدیریت مبتنی بر فرایندهای اقتصادی، کنترل کیفیت و بهای تمام شده همواره مد نظر می باشد.

۷- وضعیت فعالیت های اصلی و زیربنایی

- * خرید خارجی تجهیزات اکتشافی، استخراجی، تولید
- * فعال کردن معدن رومرمر و تپه سرخ ۴ بصورت زیرزمینی جهت افزایش ماده معدنی در دسترس
- * افزایش عملیات حفاری اکتشافی و شناسایی ذخائر جدید به منظور حفظ وضعیت استخراج فعلی
- * ورود به بخش معادن جدید بصورت خرید یا سرمایه گذاری در سایر شرکتها و انجام عملیات اکتشافی، استخراجی و راه اندازی واحد فرآوری تا حصول نتیجه و ورود به حیطه سایر مواد معدنی

۸- فعالیت های تجاری فعلی و جدید

- * فعالیت اصلی شرکت و شرکت های زیر مجموعه استخراج ماده معدنی، خرید مواد اولیه، تولید، فروش داخلی و صادرات محصولات می باشد و تغییر عمده ای در فرایند اصلی اتفاق نکرده است.

۹- عوامل موثر بر صنعت و محیط بیرونی

- * عوارض بر صادرات و محدودیت های صادراتی

۱۰- عوامل احتمالی موثر بر شرکت در آینده

- * وضع مالیات و عوارض بر صادرات
- * تغییرات نرخ ارز و نرخ جهانی روی و سرب و تغییر نرخ فروش ناشی از تغییرات TC
- * افزایش ناگهانی میزان تورم و افزایش هزینه ها در این رابطه
- * کاهش و یا حذف تدریجی معافیت درآمد حاصل از صادرات
- * تشدید تحریم های بین المللی

۱۱- حذف عوامل تاثیر گذار گذشته در آینده شرکت

- * به روز شدن حسابرسی تامین اجتماعی و کاهش هزینه های احتمالی در آینده شرکت
- * کاهش عوارض صادرات کنسانتره سرب و روی
- * مختمه شدن پرونده شکایت سهامداران قدیمی به نفع شرکت

۱۲- اطلاعات مدیران شرکت

اعضاء هیات مدیره	نام و نام خانوادگی نماینده	سمت	موظف / غیر موظف	تاریخ انتصاب	تاریخ اتمام
شرکت صنعتی آراسته معدن (سهامی خاص)	علی احمدی نیری	رئیس هیات مدیره	غیر موظف	۱۳۹۸/۰۳/۲۱	۱۴۰۰/۰۳/۲۰
شرکت مبین متین آسیا (سهامی خاص)	رضا طاهرخانی	نائب رئیس هیات مدیره	غیر موظف	۱۳۹۸/۰۳/۲۱	۱۴۰۰/۰۳/۲۰
شرکت گروه صنعتی و معدنی امیر (سهامی عام)	سید فرهنگ حسینی	عضو هیات مدیره	غیر موظف	۱۳۹۸/۰۳/۲۱	۱۴۰۰/۰۳/۲۰
شرکت پارس ایمن سهم (سهامی عام)	کیومرث قنبری	عضو هیات مدیره	غیر موظف	۱۳۹۸/۰۳/۲۱	۱۴۰۰/۰۳/۲۰
شرکت سوژمیران (سهامی خاص)	حسن اسلامی قانع	عضو هیات مدیره و مدیر عامل	موظف	۱۳۹۸/۰۳/۲۱	۱۴۰۰/۰۳/۲۰

۱۳- ساختار سرمایه

۱۳-۱- اطلاعات سهامداران اصلی شرکت

لیست سهامداران عمده شرکت					
ردیف	نام سهامدار	۱۳۹۹/۰۶/۳۱		۱۳۹۸/۱۲/۲۹	
		درصد	تعداد سهام	درصد	تعداد سهام
۱	شرکت گروه صنعتی و معدنی امیر	۴۸.۱٪	۴۸۱,۲۷۱,۱۲۸	۴۸.۱٪	۴۸۰,۸۳۱,۳۲۵
۲	شرکت خدماتی بازرگانی پیمان امیر	۱۲.۵٪	۱۲۴,۶۶۷,۱۰۰	۱۲.۵٪	۱۲۵,۲۲۱,۷۰۰
۳	شرکت مبین متین آسیا	۵.۸٪	۵۷,۸۵۲,۳۳۹	۵.۸٪	۵۷,۸۵۲,۳۳۹
۱۰	سایر	۳۳.۶٪	۳۳۶,۲۰۹,۴۳۳	۳۳.۶٪	۳۳۶,۰۹۴,۶۳۶
	جمع	۱۰۰٪	۱,۰۰۰,۰۰۰,۰۰۰	۱۰۰٪	۱,۰۰۰,۰۰۰,۰۰۰

سرمایه شرکت بر اساس مصوبه مجمع عمومی فوق العاده مورخ ۱۳۹۷/۰۳/۳۰ از مبلغ ۵۰۰ میلیارد ریال به ۱۰۰۰ میلیارد ریال از محل آورده نقدی و مطالبات افزایش یافته و در تاریخ ۱۳۹۷/۰۹/۲۲ در اداره ثبت شرکتها و مورخ ۱۳۹۷/۰۹/۲۸ در روزنامه رسمی به ثبت رسیده است.

۱۳-۲- برنامه‌های اصلاح ساختار سرمایه

* افزایش سرمایه این شرکت از محل سود انباشته ۹۰۰۰ میلیارد ریال است.

* افزایش سرمایه از محل تجدید ارزیابی دارایی‌ها طبق مصوبه هیات مدیره مورخ ۱۳۹۹/۰۷/۲۷ به میزان ۲۷۰۰ درصد سرمایه فعلی

ب) اهداف مدیریت و راهبردهای مدیریت برای دستیابی به اهداف

۱- اهداف بلندمدت و کوتاهمدت

اهداف عملیاتی و کوتاهمدت	اهداف کلان و بلندمدت	استراتژی
افزایش شمش روی در سبد محصول شرکت باما	توسعه محصول	بازار محصول و بازار
افزایش کربنات سرب در سبد محصول شرکت ذوب روی اصفهان		
راهاندازی هوی مدیا و افزایش عیار ماده معدنی مورد مصرف شرکت ذوب روی اصفهان		
افزایش عیار محصولات تولیدی	توسعه بازار	
افزایش کشورهای هدف صادرات		
حفظ بازار موجود و کاهش هزینه حمل با استفاده از روش بارگیری صادرات فله		
برنامه‌ریزی بازار صادراتی برای شرکت شاهین روی سپاهان	توسعه محصول جدید	سودآوری
در حال بررسی و ارزیابی	رقابت پذیری	
قیمت تمام شده بهینه محصول علیرغم افزایش هزینه‌های تولید		
نوسازی خط دو کارخانه به منظور افزایش بهره‌وری		
بهبود مستمر تجهیزات اکتشاف، استخراج و تولید		
توسعه سیستم‌های اطلاعاتی و استفاده از نرم‌افزارهای جدید		
اصلاح ساختار نیروی انسانی و سازمانی		
توسعه فعالیت‌های تحقیقاتی و بهبود دانش فنی فرایندها و ایجاد مرکز تحقیقات		
تحقیقات عملی در استفاده از خاکهای معدنی کم عیار موجود	فعالیت‌های اجتماعی	
تقویت واحد کنترل کیفیت و آزمایشگاه		
بهبود زنجیره تامین از اکتشاف، استخراج، تامین قطعات و تجهیزات		
مشارکت در بهبود محیط زیست و فعالیت‌های اجتماعی		
اصلاح ساختار مالی مستمر شرکت و زیر مجموعه‌ها		
افزایش سرمایه با هدف اصلاح ساختار ترازنامه و بهره‌گیری از ظرفیت بازار سرمایه		
پذیرش شرکت‌های تابعه در بازار سرمایه		
خرید و سرمایه‌گذاری در معادن جدید		

۲- برنامه‌ریزی در مقابل تهدیدات و فرصت‌ها و نحوه پایش آن

اقدامات انجام شده در مقابل ریسک و تهدید بطور نمونه:

- * در مقابل تهدید کم آبی، این شرکت با ساخت حوضچه (تیکنر) و خرید فیلتر پرس بازیابی آب را نزدیک به ۷۰ درصد افزایش داده و بطور مستمر این فعالیت پایش و اندازه‌گیری و بهبود می‌یابد.
- * در مقابل ریسک مسائل زیست محیطی، برنامه‌ریزی مدون با تشکیل کمیته محیط‌زیست و استقرار واحد بهبود محیط‌زیست و عقد قرارداد با آزمایشگاه بیرونی و اندازه‌گیری آلاینده‌ها صورت پذیرفته است. هم اکنون شرکت خارج از لیست صنایع آلاینده می‌باشد.
- * به منظور رعایت مسائل ایمنی با تشکیل کمیته ایمنی فنی و استقرار واحد بهداشت و شناسایی فعالیت‌های ریسکی با معاینات دوره‌ای برنامه‌ریزی صورت پذیرفته است.
- * در مقابله با اشتباهات، تخلف‌ها و حوادث مالی، کمیته حسابرسی زیر نظر عضو هیات مدیره تشکیل می‌گردد و ضمن استقرار حسابرسی داخلی اقدامات مناسبی با رویکرد پیش‌گیرانه صورت گرفته است.
- * در رابطه با خسارات احتمالی و مراقبت از دارایی‌ها کمیته اموال در شرکت تشکیل می‌گردد.
- * در رابطه با ریسک ماده معدنی انجام اکتشافات و خرید و سرمایه‌گذاری در معادن جدید، وضعیت ذخائر و تولید روند فزاینده دارد.

۳- نحوه تامین مواد اولیه

نحوه تامین مواد اولیه				
ردیف	شرکت	محل تامین مواد اولیه	نوع	نحوه قیمت گذاری مواد اولیه
۱	باما	استخراج از معادن شرکت	ماده معدنی	به قیمت تمام شده
۲	ذوب روی اصفهان	خرید از معدن انگوران	ماده معدنی	براساس نرخ‌های شرکت تهیه و تولید مواد معدنی ایران
		خرید از باما- طبق قرارداد	ماده معدنی	براساس نرخ‌های شرکت تهیه و تولید مواد معدنی ایران و شرکت باما
۳	شاهین روی سپاهان	خرید از کارخانجات شمش	سرباره	به قیمت جهانی

- * ساخت و راه‌اندازی کوره‌های ولز برای استحصال اکسید روی از خاک‌های کم عیار برای شرکت ذوب روی اصفهان
- * راه‌اندازی هوی‌مدیا جهت جداسازی خاک معدنی
- * راه‌اندازی یکدستگاه کوره جهت کلر و سرب زدایی در شرکت شاهین روی سپاهان

۴- ریسک‌ها و چالش‌های دستیابی به اهداف

- * تغییرات پر نوسان در قیمت جهانی و تاثیر مباحث بین‌المللی در روابط تجاری و تاثیر مهم آن بر روی فروش شرکت
- * کارمزد، عوارض و مالیات بر روی صادرات و مقررات بر روی سقف صادرات کنسانتره و شمش
- * کاهش بارندگی و تاثیر آن در تامین آب برای خطوط تولید
- * مقررات سختگیرانه محیط زیست

۵- راهبري شرکتی و اقدامات صورت گرفته

ردیف	اهم الزامات آیین نامه راهبري شرکتی	اقدام	ماده	توضیحات
۱	بازنگری فرایندها به منظور حفظ حقوق سهامداران	✓	۳ و ۶	پرداخت سود، حق رای، نقل و انتقال سهم و ...
۲	بازنگری فرایندها به منظور رعایت حقوق سایر ذینفعان	✓	۳ بند ۳	طبق قرارداد و قوانین
۳	افشا و شفافیت	✓	۳ بند ۵	موضوعات مهم شامل مالی، عملکرد، جریانات نقدی و ...
۴	اکثریت هیات مدیره غیر موظف با تحصیلات، تجربه و فاقد محکومیت	✓	۴	
۵	سهم وثیقه معادل ۱/۸ درصد یا ۵ میلیارد ریال	-	۴ تبصره ۴	از ۱۳۹۹/۱۰/۰۱ لازم الاجرا است
۶	عضویت مالی غیر موظف یک نفر در هیات مدیره	✓	۴ تبصره ۵	
۷	عدم عضویت هیات مدیره در بیش از سه شرکت بورسی	✓	۴ تبصره ۶	هیات مدیره در بیش از سه شرکت بورسی نیستند
۸	مسئولیت هیات مدیره در تدوین و پیاده سازی اخلاق سازمانی	✓	۵	منشور اخلاق سازمانی تدوین و پیاده سازی شده
۹	معاملات با اشخاص وابسته و کنترل تضاد منافع و افشاء	✓	۷	
۱۰	استقرار حسابرسي داخلی، گزارش کنترل داخلی و اظهار نظر حسابرس مستقل	✓	۸ و ۹	
۱۱	ساز و کاز مناسب در خصوص دارندگان اطلاعات نهانی	✓	۱۰	لیست دارندگان اطلاعات نهانی بروز می‌باشد
۱۲	تشکیل کمیته ریسک و انتصابات بطور اثر بخش تحت نظر هیات مدیره	✓	۱۵ و ۱۶ و ۱۷	
۱۳	تدوین منشور هیات مدیره و انتخاب دبیر هیات مدیره و دبیرخانه مستقل	✓	۲۱ تا ۲۷	منشور هیات مدیره تدوین شده است
۱۴	عدم تملک سهام شرکت اصلی به منظور اعمال نفوذ	✓	۲۸	میزان سهام منجر به اعمال نفوذ نمی‌شود
۱۵	صدور برگه ورود به مجمع و حضور هیات مدیره و مدیر مالی در مجمع و فرصت کافی برای پرسش و پاسخ به سهامداران	✓	۲۹ و ۳۳ و ۳۶	
۱۶	حضور در مجامع عمومی و اعمال حق رای بصورت الکترونیکی	✓	۳۱	دستورالعمل مربوطه ابلاغ نگردیده است
۱۷	در اختیار عموم بودن گزارشات از طریق پایگاه اینترنتی	✓	۳۱	
۱۸	عدم پرداخت سود سهامداران دارای سهام کنترلی پیش از سایر سهامداران	✓	۳۲	
۱۹	درج حق حضور اعضای غیر موظف و پاداش هیات مدیره در صورتجلسه مجمع	✓	۳۴ و ۳۵	
۲۰	رعایت مقررات تغییر و انتخاب حسابرس مستقل و بازرس قانونی	✓	۳۷	
۲۱	درج آگهی دعوت ۲۵ روز قبل از مجمع برای موارد انتخاب هیات مدیره	✓	۳۸	
۲۲	نحوه انتخاب عضو مستقل هیات مدیره و عضو علی‌البدل مستقل	✓	۳۹ تا ۴۱	از ۱۳۹۹/۱۰/۰۱ و برای انتخابات بعدی اجرا میشود
۲۳	درج اطلاعات مدیران شرکت در گزارش تفسیری	✓	۴۲	حقوق مدیران عامل، مالی، مهندسی و اداری به ترتیب ۱۷۸، ۱۲۶، ۸۰ و ۴۷ میلیون ریال بوده است.
۲۴	ارزیابی تحقق و رعایت اصول راهبري شرکتی توسط هیات مدیره	✓	۴۳	
۲۵	اصلاح اساسنامه بر اساس دستورالعمل حاکمیت شرکتی	-	-	اساسنامه نمونه ابلاغ نشده است

۶- مسئولیت اجتماعی و زیست محیطی

- * تعامل با ساکنین محلی، شهرهای اطراف، ادارات و شهرداری
- * جذب کارآموزان و بازدیدکنندگان از دانشگاه‌ها و موسسات آموزش عالی و مدارس
- * رسیدگی به فضای سبز شرکت
- * راه‌اندازی تیکتر و فیلتر پرس به منظور حفظ سلامت سفره آب زیرزمینی و بازیافت آب در فرایند تولید
- * ساخت سوله بر روی فضاهای ایجادکننده گرد و غبار و نصب غبارگیر بر روی سوله‌ها
- * عقد قرارداد با سازمان بازیافت و جمع‌آوری زباله و انتقال زباله‌های تر و خشک به خارج از کارخانه و خودداری از دفن زباله‌ها
- * مالچ پاشی مسیره‌های تردد ماشین‌آلات معدنی به منظور جلوگیری از انتشار گرد و غبار
- * این شرکت از سه ماهه چهارم سال ۱۳۹۷ از لیست صنایع آلاینده خارج گردید

۷- امتیاز شفافیت اطلاعات

سال ۱۳۹۶	سال ۱۳۹۷	۱۳۹۹/۰۶/۳۱	شرح
۹۸.۳۷	۱۰۰	تاکنون اعلام نشده است	امتیاز به موقع بودن
۵۷.۸۸	۵۷.۸۶	تاکنون اعلام نشده است	امتیاز قابل اتکا بودن
۸۴.۷۷	۸۵.۹۵	تاکنون اعلام نشده است	امتیاز اطلاع رسانی
۶۴	۷۵	تاکنون اعلام نشده است	رتبه اطلاع رسانی

۸- اهداف سرمایه‌گذاری

- * سرمایه‌گذاری در شرکت‌ها به منظور کامل کردن زنجیره تولید
- * سرمایه‌گذاری در فعالیت‌های جدید جهت حضور در بازارهای جدید با پتانسیل سودآوری
- * سرمایه‌گذاری کوتاه‌مدت سپرده‌های بانکی
- * سرمایه‌گذاری در محدوده‌های اکتشافی جدید دارای پتانسیل
- * سرمایه‌گذاری از طریق خرید سهام شرکت‌های معدنی
- * سرمایه‌گذاری در ساخت کارخانه‌های فرآوری مواد معدنی

۸-۱- برنامه‌های توسعه‌ای

راه اندازی کارخانه شماره ۴ با توجه به اکتشافات جدید در معادن باما (در حال تدوین طرح)

ج) مهمترین منابع، ریسک‌ها و روابط

۱- کفایت ساختار سرمایه

ترازنامه شرکت بطور خلاصه بشرح زیر ارائه می‌گردد:

شرح	درصد به کل	۱۳۹۹/۰۶/۳۱	شرح	درصد به کل	۱۳۹۸/۱۲/۲۹
جمع دارایی‌های جاری	۵۵.۸۶%	۱۱,۸۸۲,۶۷۱	جمع بدهی‌های جاری	۵.۸۱%	۷۶۸,۵۲۸
دارایی‌های ثابت مشهود	۵.۴۰%	۱,۱۴۹,۶۱۶	بدهی‌های غیرجاری	۰.۱۰%	۷,۷۵۱
سرمایه‌گذاری‌های بلندمدت	۳۷.۶۷%	۸,۰۱۲,۷۴۰	سرمایه	۴.۷۰%	۱,۰۰۰,۰۰۰
سایر دارایی‌ها	۱.۰۶%	۲۲۵,۹۶۸	اندوخته قانونی	۰.۴۷%	۱۰۰,۰۰۰
			سود انباشته	۸۸.۹۲%	۹,۸۸۲,۹۷۲
جمع دارایی‌ها	۱۰۰%	۲۱,۲۷۰,۹۹۵	جمع بدهی‌ها و حقوق صاحبان سهام	۱۰۰%	۲۱,۲۷۰,۹۹۵

۲- جریان‌های نقدینگی

صورت جریان وجه نقد شرکت بطور خلاصه بشرح زیر ارائه می‌گردد:

شرح	۱۳۹۹/۰۶/۳۱	درصد به کل	۱۳۹۸/۱۲/۲۹	درصد به کل
سود خالص	۹,۶۹۷,۹۰۵	۲۲۴۶%	۶,۶۶۶,۱۳۰	۲۳۰۳%
هزینه‌های غیرنقدی	۱۴۰,۹۹۴	۳۳%	۱۳۴,۲۴۶	۴۶%
تعدیلات	(۵,۸۷۳,۲۵۷)	-۱۳۶۰%	(۵,۶۶۰,۴۲۷)	-۱۹۵۵%
خالص تغییرات ارقام جاری ترازنامه	(۸۳۲,۰۰۰)	-۱۹۳%	(۱,۲۳۱,۸۸۵)	-۴۲۶%
نقد حاصل از عملیات	۳,۱۳۳,۶۴۲	۷۲۶%	(۹۱,۹۳۶)	-۳۲%
سود سهام پرداختی به سهامداران	(۱۷,۷۰۶)	-۴%	(۲۰۴,۰۴۷)	-۷۰%
سود دریافتی بابت سرمایه‌گذاری‌ها و سپرده بانک‌ها و پرداختی تامین مالی	۴۷۲,۴۰۶	۱۰۹%	(۱۶۳,۶۱۳)	-۵۷%
وجه پرداختی جهت خرید دارایی‌های ثابت و سرمایه‌گذاری	(۸,۰۱۷,۱۹۹)	-۱۸۵۶%	-	۰%
وجه دریافتی حاصل از فروش دارایی‌های ثابت و سرمایه‌گذاری	۵,۳۸۴,۵۷۸	۱۲۴۷%	۴,۸۱۱,۶۳۹	۱۶۶۲%
سایر ارقام	(۵۲۳,۸۶۱)	-۱۲۱%	(۴,۰۶۲,۵۴۵)	-۱۴۰۳%
خالص افزایش (کاهش) در وجه نقد	۴۳۱,۸۶۰	۱۰۰%	۲۸۹,۴۹۸	۱۰۰%

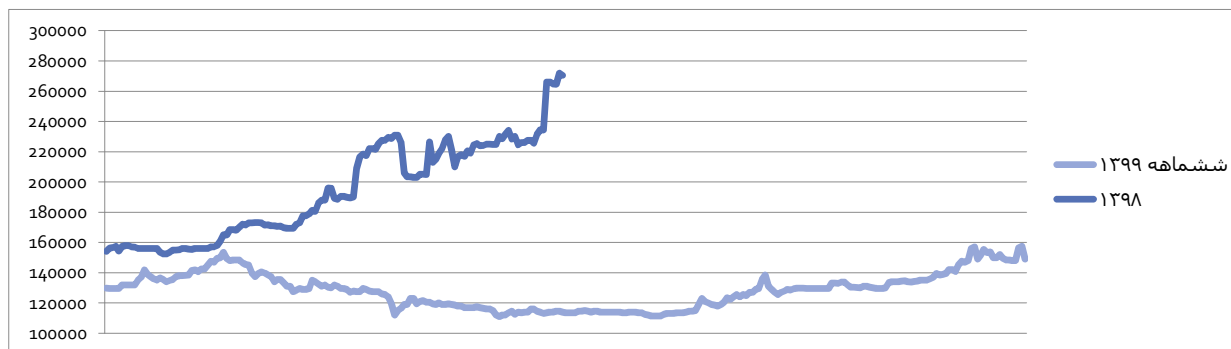
۳- برنامه مدیریت منابع مازاد

مدیریت شرکت بطور مستمر در حال بررسی و ارزیابی بکارگیری منابع خود می‌باشد. و بخشی از منابع خود را جهت توسعه اکتشاف و ایجاد ظرفیت تولید بکار گرفته می‌شود. خرید معادن، شرکت‌های معدنی و سرمایه‌گذاری در آن شرکت‌ها هدف اصلی استفاده از منابع مازاد است.

۴- تغییرات نرخ ارز

ارز	مرجع	نوع	متوسط سال ۱۳۹۸	نرخ ۱۳۹۹/۰۱/۰۱	پایینترین نرخ	متوسط نرخ	بالاترین نرخ	نرخ ۱۳۹۹/۰۶/۳۱	توضیحات
دلار	سامانه اطلاعات فنی	آزاد	۱۲۸,۴۱۴	۱۵۴,۲۲۰	۱۵۲,۵۰۰	۱۹۳,۹۱۹	۲۷۱,۹۸۰	۲۷۰,۴۹۰	-

نمودار نرخ دلار آزاد ششماهه اول سال ۱۳۹۹ در مقایسه با سال قبل



۵- آخرین وضعیت دعاوی حقوقی

اداره منابع طبیعی نسبت به طرح دعوی علیه شرکت با موضوع ابطال رای کمیسیون ماده واحده در خصوص مالکیت ۲۸ هکتار از اراضی متعلق به شرکت اقدام نموده که رای دادگاه بدوی به نفع شرکت صادر شده لیکن اداره منابع طبیعی به رای صادره نزد دادگاه تجدید نظر اعتراض نموده است و دادگاه تجدید نظر در تاریخ ۱۳۹۹/۰۴/۳۱ تشکیل و موضوع را جهت کارشناسی ارجاع نموده است.

د) نتایج عملیات و چشم اندازها

۱- تولید محصولات

مقدار: تن

عنوان	بودجه سال ۱۳۹۹	۱۳۹۹/۰۶/۳۱	سال ۱۳۹۸
کنسانتره سولفور روی	۲۶,۵۰۰	۱۳,۳۵۰	۲۲,۲۱۴
کنسانتره سولفور سرب	۲,۵۰۰	۲,۷۳۵	۴,۶۹۰
کربنات سرب	۴,۰۰۰	۱۶۱	۱,۶۷۵
کربنات روی زنجان	-	۲,۴۹۱	۷,۷۱۲
سایر تولیدات	۱۵۰,۰۰۰	۷۹,۵۳۲	۱۷۱,۴۷۷
جمع شرکت باما	۱۸۳,۰۰۰	۹۸,۲۶۹	۲۰۷,۷۶۸
اکسید روی - شاهین روی سپاهان	۲,۳۳۱	۱,۱۶۶	۱,۸۳۵
زغالسنگ - کانی کربن طیس	۱۶۸,۳۳۶	۷۸,۱۲۹	-
شمش روی - ذوب روی اصفهان	۹,۰۵۰	۴,۷۱۶	۹,۶۲۳
سولفور روی - ذوب روی اصفهان	۱,۳۰۰	۷۰۴	۱,۱۲۵
جمع تلفیق	۳۶۴,۰۱۷	۱۸۲,۹۸۴	۲۲۰,۳۵۱

۲- فروش محصولات

۲-۱- فروش

سال ۱۳۹۸		۱۳۹۸/۰۶/۳۱		۱۳۹۹/۰۶/۳۱		بودجه سال ۱۳۹۹	عنوان
مبلغ - میلیون ریال	مقدار - تن	مقدار - تن	مقدار - تن	مبلغ - میلیون ریال	مقدار - تن	مقدار - تن	
۵۹۱,۳۲۷	۱۰,۳۸۱	۲۲,۳۱۸	-	۱,۹۸۹,۹۴۰	۱۶,۳۰۶	۲۵,۰۰۰	کنسانتره سولفور روی
۵۹۰,۹۵۹	۵,۱۹۷	۲۲۷,۴۶۴	۱,۷۲۰	۶۵۸,۱۳۸	۲,۲۱۱	۳,۵۰۰	کنسانتره سولفور سرب
۱۲۰,۱۸۷	۱,۳۶۷	۲۶,۷۲۶	۲۱۷	۷۷,۰۷۹	۲۱۲	۳,۶۰۰	کنسانتره کربنات سرب
۲۵۴,۵۰۳	۷,۷۷۸	۱۸۴,۰۶۳	۵,۶۸۴	۸۰,۵۸۶	۲,۴۹۱	۲,۴۹۱	کنسانتره کربنات روی
۱۵۲,۹۵۴	۱۷۱,۴۷۷	۷۸,۵۷۲	۸۶,۱۹۰	۸۲,۱۷۴	۷۹,۵۳۲	۱۵۰,۰۰۰	سایر محصولات
۵۵۳,۷۴۸	۱,۹۷۹	۲۶۸,۹۵۹	۹۸۲	۶۴۶,۶۴۹	۲,۲۰۰	۳,۸۰۰	شمش روی
۲,۲۶۳,۶۷۸	۱۹۸,۱۷۹	۸۰۸,۰۰۲	۹۴,۷۹۳	۳,۵۳۴,۵۶۶	۱۰۲,۹۵۲	۱۸۸,۳۹۱	جمع شرکت باما
۳۸۸,۴۵۵	۲,۰۳۲	۲۰۶,۱۹۳	۹۰۰	۳۳۴,۶۷۹	۱,۱۸۰	۲,۳۴۵	اکسید روی شاهین روی سپاهان
-	-	-	-	۲۱۶,۰۸۵	۵۱,۵۴۶	۱۵۷,۱۶۸	زغالسنگ
۱۳۶,۷۸۸	(۱,۱۶۶)	۱۵,۰۲۷	۱,۲۴۲	۶۸,۴۷۸	-	۱,۰۰۰	کنسانتره سولفور سرب ذوب روی اصفهان
۱,۷۰۳,۰۰۹	(۸۴)	۲,۲۷۶,۲۰۷	۲,۲۹۶	۱,۶۹۳,۶۲۰	۳,۵۱۲	۸,۵۰۰	شمش روی ذوب روی اصفهان
-	-	-	-	۱۰,۹۴۹	۱۰۹	۳۸۰	سرباره روی ذوب روی اصفهان
۱۰۶,۸۱۰	۵,۲۸۳	۶۴,۲۹۳	۵,۲۸۳	۴۲,۸۸۴	۳,۳۱۶	۶,۷۰۰	کیک روی ذوب روی اصفهان
۲,۸۷۹	-	۵۶۴	-	۶,۲۹۱	-	-	درآمد حاصل از خدمات
۵۸۳,۵۳۱	(۱۵۴,۵۷۹)	(۱,۹۱۳,۶۹۱)	(۹۱,۸۶۴)	(۱۹۷,۲۸۴)	(۸۰,۳۹۸)	(۲۳۹,۸۰۰)	تعدیلات تلفیق
۵,۱۸۵,۱۵۰	۴۹,۶۶۵	۱,۴۵۶,۵۹۵	۱۲,۶۵۰	۵,۷۱۰,۲۶۸	۸۲,۲۱۷	۱۳۴,۶۸۴	جمع تلفیق
جمع		۱۳۹۸/۰۶/۳۱		نسبت به		۱۳۹۹/۰۶/۳۱	
تغییرات فروش		تغییرات مقدار فروش شرکت باما		تغییرات نرخ فروش شرکت باما		تغییرات نرخ فروش شرکت باما	
۲,۷۲۶,۵۶۴		۲,۲۵۶,۱۶۹		۴۷۰,۳۹۵		۴۷۰,۳۹۵	
تغییرات نرخ فروش شرکت های گروه		تغییرات مقدار فروش شرکت های گروه		تغییرات نرخ فروش شرکت های گروه		تغییرات نرخ فروش شرکت های گروه	
۱,۵۲۷,۱۰۹		۱,۷۷۰,۷۹۲		(۲۴۳,۶۸۳)		(۲۴۳,۶۸۳)	
جمع تغییرات نرخ فروش تلفیق		جمع تغییرات مقدار فروش تلفیق		جمع تغییرات نرخ فروش تلفیق		جمع تغییرات نرخ فروش تلفیق	
۴,۲۵۳,۶۷۳		۴,۰۲۶,۹۶۰		۲۲۶,۷۱۳		۲۲۶,۷۱۳	

۲-۲- دلایل نوسانات فروش در شرکت باما در مقایسه با سال قبل

۲,۷۲۶,۵۶۴ میلیون ریال

۲,۲۵۶,۱۶۹ میلیون ریال

۴۷۰,۳۹۵ میلیون ریال

* افزایش فروش شرکت اصلی سال جاری در مقایسه با سال قبل به میزان

ناشی: از افزایش مقدار فروش به میزان

از افزایش نرخ فروش به میزان

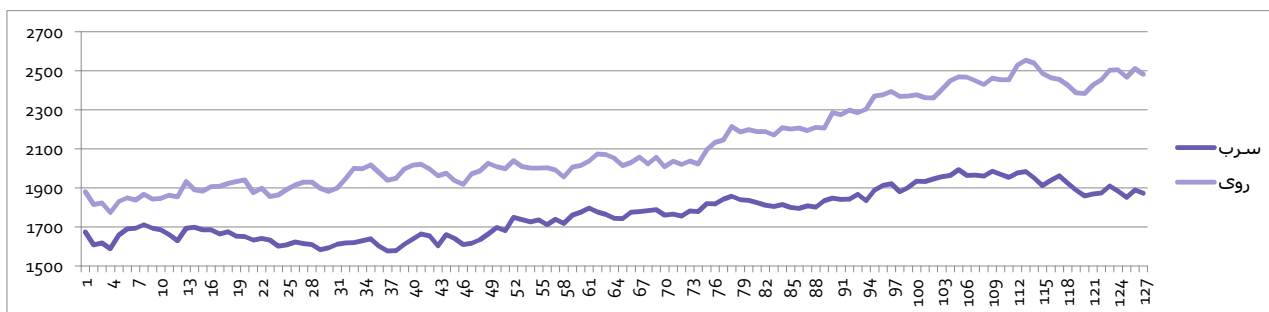
۲-۳- مبانی و مفروضات فروش

فروش صادراتی شرکت های باما و ذوب روی اصفهان، منوط به توافق با مشتریان بالقوه، نرخ فروش طبق بازار LME و نرخ تسعیر ارز خواهد بود.

جدول نرخ فلزات سرب و روی در بورس لندن

محصول	متوسط نرخ ۱۳۹۸	نرخ ۱۳۹۹/۰۱/۰۱	پایینترین نرخ	متوسط نرخ	بالاترین نرخ	نرخ ۱۳۹۹/۰۶/۳۱
سرب	۱,۹۶۲	۱,۶۷۴	۱,۵۷۷	۱,۷۶۶	۱,۹۹۴	۱,۸۷۲
روی	۲,۴۳۲	۱,۸۸۰	۱,۷۷۴	۲,۱۲۰	۲,۵۵۴	۲,۴۸۳

نمودار نرخ سرب و روی در شش ماهه اول سال ۱۳۹۹ طبق بازار بورس لندن - به دلار



۳- بهای تمام شده کالای فروش رفته محصولات

۳-۱- بهای تمام شده کالای فروش رفته محصولات شرکت باما

مبلغ : میلیون ریال

شرح	شرکت اصلی		تلفیق	
	سال ۱۳۹۸	۱۳۹۹/۰۶/۳۱	سال ۱۳۹۸	۱۳۹۹/۰۶/۳۱
موجودی در ابتدای سال	۲۹۶,۷۴۹	۲۹۵,۷۹۰	۴۷۰,۳۰۳	۵۳۲,۵۱۷
بهای مواد استخراجی	۵۲۵,۹۸۸	۸۸۲,۹۱۱	۸۸۲,۹۱۱	۵۷۵,۷۴۶
خرید مواد معدنی و حق الزحمه تبدیل کنسانتره به شمش	۱۶۸,۵۷۰	۲۹۱,۵۵۲	۱,۳۷۴,۴۷۷	۸۶۹,۱۵۷
مواد آماده برای مصرف	۹۹۱,۳۰۷	۱,۴۷۰,۲۵۳	۲,۷۲۷,۶۹۱	۱,۹۷۷,۴۲۰
بهای تمام شده فروش مواد اولیه	(۴۳,۳۷۰)	(۱۴۳,۴۵۸)	(۳,۱۷۶)	-
موجودی در پایان سال	(۴۴۲,۴۸۱)	(۲۹۶,۷۴۹)	(۵۳۲,۵۱۷)	(۶۳۰,۸۰۹)
بهای تمام شده مواد اولیه مصرف شده	۵۰۵,۴۵۶	۱,۰۳۰,۰۴۶	۲,۱۹۱,۹۹۸	۱,۳۴۶,۶۱۰
دستمزد مستقیم	۴۸,۵۲۵	۷۰,۶۷۶	۲۰۴,۴۳۶	۱۴۶,۲۸۱
سربار تولید	۳۷۹,۰۴۲	۵۱۲,۲۴۷	۸۹۳,۱۴۸	۷۰۶,۹۴۲
بهای تولید	۹۳۳,۰۲۳	۱,۶۱۲,۹۶۹	۳,۲۸۹,۵۸۲	۲,۱۹۹,۸۳۳
(افزایش) موجودی‌های در جریان ساخت	-	-	(۲۸,۶۷۲)	(۱۵۳)
بهای تمام شده کالای ساخته شده	۹۳۳,۰۲۳	۱,۶۱۲,۹۶۹	۳,۲۶۰,۹۱۰	۲,۱۹۹,۶۸۰
(افزایش) موجودی‌های ساخته شده	۲۶۱,۹۸۳	(۳۷۲,۸۶۴)	(۲۹۵,۷۷۶)	(۴۲,۷۳۷)
بهای تمام شده کالای فروش رفته	۱,۱۹۵,۰۰۶	۱,۲۴۰,۱۰۵	۲,۹۶۵,۱۳۴	۲,۱۵۶,۹۴۳

مبلغ : میلیون ریال

۴- هزینه‌های اداری و فروش

تلفیق		شرکت اصلی		شرح
سال ۱۳۹۸	۱۳۹۹/۰۶/۳۱	سال ۱۳۹۸	۱۳۹۹/۰۶/۳۱	
۳۲,۱۶۲	۲۴,۴۲۵	۳۲,۱۶۲	۲۴,۴۲۵	جمع هزینه‌های کارکنان اداری
۶۴,۶۷۱	۵۶,۹۶۸	۶۴,۶۷۱	۵۶,۹۶۸	سایر هزینه‌های اداری
۲۴۲,۲۸۷	۴۰۲,۰۶۹	۲۴۲,۲۸۷	۴۰۲,۰۶۹	جمع هزینه‌های توزیع و فروش
۳۳۹,۱۲۰	۴۸۳,۴۶۲	۳۳۹,۱۲۰	۴۸۳,۴۶۲	جمع هزینه‌های اداری و فروش شرکت باما
۱۰۷,۸۷۰	۱۱۱,۲۴۷			هزینه‌های اداری و فروش ذوب روی اصفهان
-	۲,۵۱۹			هزینه‌های اداری و فروش کانی کربن طبرس
۱۱,۳۵۶	۶,۴۲۲			هزینه‌های اداری و فروش شاهین روی سپاهان
۸,۲۱۵	۶,۷۲۶			هزینه‌های اداری و فروش میناب
(۶,۷۰۸)	(۴,۰۳۲)			تعدیلات تلفیق
۴۵۹,۸۵۳	۶۰۶,۳۴۴	۳۳۹,۱۲۰	۴۸۳,۴۶۲	

۵- سایر درآمدها و هزینه‌های عملیاتی و غیر عملیاتی و هزینه‌های مالی

مبلغ : میلیون ریال

۵-۱- سایر درآمدها و هزینه‌های عملیاتی و غیر عملیاتی و هزینه‌های مالی شرکت باما

تلفیق		شرکت اصلی		عنوان
سال ۱۳۹۸	۱۳۹۹/۰۶/۳۱	سال ۱۳۹۸	۱۳۹۹/۰۶/۳۱	
(۸۲)	(۴۲,۹۳۳)			استهلاک سرقتی
۵۰۱,۰۴۹	۲,۴۸۱,۷۶۰	۳۰۵,۰۳۸	۱,۹۵۲,۴۱۸	سود ناشی از تسعیر ارز حاصل از صادرات
۲۸۸	-	۲۸۸	-	کسر و اضافات انبارگردانی
۵۰۱,۲۵۵	۲,۴۳۸,۸۲۷	۳۰۵,۳۲۶	۱,۹۵۲,۴۱۸	جمع سایر درآمدها و هزینه‌های عملیاتی
۴۴,۴۶۴	۳۱,۸۴۵	۳۲,۱۳۰	۳۳,۹۰۰	هزینه‌های مالی
۸۸,۶۴۴	۵۶۴,۱۷۲	۷۲,۵۶۴	۵۱۴,۰۱۲	سود حاصل از سپرده‌های سرمایه‌گذاری بانکی
۴,۷۱۱,۹۸۶	۶,۶۸۳,۹۸۳	۵,۶۳۰,۰۷۳	۵,۳۸۳,۳۴۶	سود سرمایه‌گذاری در سایر شرکت‌ها
۱۵,۰۳۲	۱۲,۸۰۲	۱۵,۰۳۲	۱۲,۸۰۲	درآمد اجاره اموال
۱۲۷	۱۲۴	۱۲۷	۷۳	سود فروش دارایی‌ها ثابت
(۱۶)	(۵۰,۵۸۹)			هزینه استهلاک دارایی‌های تجدید ارزیابی شده
۲۰,۷۲۷	۲۸,۱۴۲	۱,۷۱۱	۷,۰۶۹	سود فروش اقلام مازاد و مستعمل
۴,۸۳۶,۵۰۰	۷,۲۳۸,۶۳۴	۵,۷۱۹,۵۰۷	۵,۹۱۷,۳۰۲	جمع سایر درآمدها و هزینه‌های غیر عملیاتی
-	-	۷۸۱,۱۸۴	-	شرکت ذوب روی اصفهان
-	-	۹۵,۹۹۸	-	شرکت تولیدی و صنعتی شاهین روی سپاهان
۱	-	۲۰	۱	شرکت تجاری و بازرگانی مواد معدنی میناب
۴,۷۱۱,۹۸۵	۶,۶۸۳,۹۸۳	۴,۷۵۲,۳۰۳	۵,۳۸۲,۴۵۰	سود حاصل از فروش سهام
-	-	۵۶۸	۸۹۵	شرکت بهپوران صفه
۴,۷۱۱,۹۸۶	۶,۶۸۳,۹۸۳	۵,۶۳۰,۰۷۳	۵,۳۸۳,۳۴۶	سود سرمایه‌گذاری در سایر شرکت‌ها

۵-۲- تقسیم سود شرکت‌های مشمول تلفیق معمولاً ۷۰ تا ۹۰ درصد سود سال می‌باشد.

مبلغ : میلیون ریال

تلفیق		شرکت اصلی		عنوان
سال ۱۳۹۸	۱۳۹۹/۰۶/۳۱	سال ۱۳۹۸	۱۳۹۹/۰۶/۳۱	
۵,۱۸۵,۱۵۰	۵,۷۱۰,۲۶۸	۲,۲۶۳,۶۷۸	۳,۵۳۴,۵۶۶	خالص فروش
(۲,۹۶۵,۱۳۴)	(۲,۱۵۶,۹۴۳)	(۱,۲۴۰,۱۰۵)	(۱,۱۹۵,۰۰۶)	بهای تمام شده کالای فروش رفته
۲,۲۲۰,۰۱۶	۳,۵۵۳,۳۲۵	۱,۰۲۳,۵۷۳	۲,۳۳۹,۵۶۰	سود ناخالص
(۴۵۹,۸۵۳)	(۶۰۶,۳۴۴)	(۳۳۹,۱۲۰)	(۴۸۳,۴۶۲)	هزینه‌های اداری و فروش
۵۰۱,۲۵۵	۲,۴۳۸,۱۲۷	۳۰۵,۳۲۶	۱,۹۵۲,۴۱۸	سایر درآمدها و هزینه‌های عملیاتی
۴۱,۴۰۲	۱,۸۳۲,۴۸۳	(۳۳,۷۹۴)	۱,۴۶۸,۹۵۶	جمع هزینه‌های عملیاتی
۲,۲۶۱,۴۱۸	۵,۳۸۵,۸۰۷	۹۸۹,۷۷۹	۳,۸۰۸,۵۱۶	سود عملیاتی
(۴۴,۴۶۴)	(۳۱,۸۴۵)	(۳۲,۱۳۰)	(۲۳,۹۰۰)	هزینه‌های مالی
۴,۸۰۰,۶۳۰	۷,۲۴۸,۱۵۵	۵,۷۰۲,۶۳۷	۵,۸۹۷,۳۵۸	درآمد حاصل از سرمایه‌گذاری
۳۵,۷۹۶	(۹,۶۶۰)	۱۶,۸۷۰	۱۹,۹۴۴	سایر درآمدها و هزینه‌های متفرقه
۷,۰۵۳,۳۸۱	۱۲,۵۹۲,۴۵۷	۶,۶۷۷,۱۵۶	۹,۷۰۱,۹۱۸	سود قبل از مالیات
(۶۱,۳۸۵)	(۱۳,۹۸۴)	(۱۱,۰۲۶)	(۴,۰۱۳)	مالیات
۶,۹۹۱,۹۹۶	۱۲,۵۷۸,۴۷۳	۶,۶۶۶,۱۳۰	۹,۶۹۷,۹۰۵	سود خالص

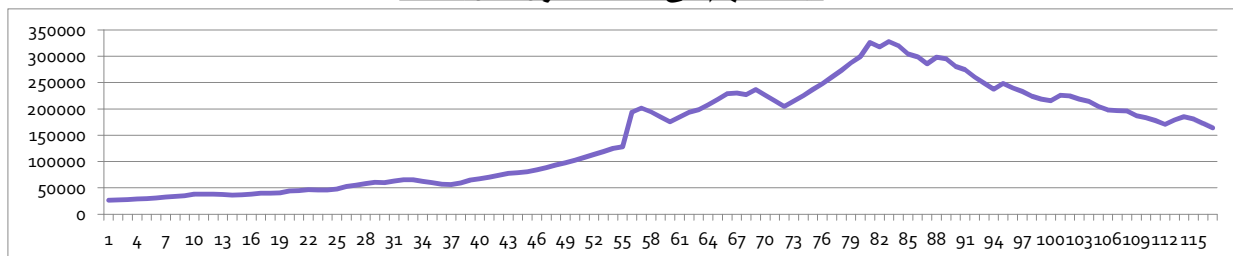
۷- اطلاعات مرتبط با سهام

شرکت در تاریخ ۲۳/۱۲/۱۳۸۲ در گروه استخراج کانه‌های فلزی با نماد کاما و کد ۰۰۵-۲۰-۱۳ در بورس اوراق بهادار تهران پذیرفته و نام شرکت در تابلوی تالار بورس درج شده و سهام آن برای اولین بار در تاریخ ۱۳۸۲/۱۲/۲۶ به قیمت ۷,۱۵۰ ریال مورد معامله قرار گرفته و تعداد سهام معامله شده از ابتدا پذیرش تا پایان ششماهه اول سال ۱۳۹۹ معادل ۳۰۳۵ میلیون سهم بوده است. حجم مینا در سال ۱۳۹۹ معادل ۴۰۰۰۰۰ سهم بوده است.

* این شرکت با توجه به آخرین ارزیابی صورت گرفته از ۱۳۹۸/۰۷/۲۸ از تابلوی فرعی بازار اول به تابلوی اصلی بازار اول منتقل گردید.

سال مالی	تعداد سهام معامله شده	تعداد روزهای باز بودن نماد	ارزش سهام معامله شده میلیون ریال	نسبت حجم معاملات به میزان سهام صادره	میزان سهام شناور	پایان سال مالی		
						ارزش بازار	قیمت سهام	سرمایه
			میلیون ریال		میلیون ریال	ریال	میلیون ریال	
۱۳۹۵	۵۸۰,۹۴۹,۲۸۵	۲۲۶	۳,۱۷۰,۶۵۶	۱۱۶٪	۳۵٪	۶,۷۷۹	۳,۳۸۹,۵۰۰	۵۰۰,۰۰۰
۱۳۹۶	۲۸۹,۳۷۳,۵۴۳	۲۳۰	۲,۲۶۰,۰۰۹	۵۸٪	۳۲٪	۹,۳۰۰	۴,۶۵۰,۰۰۰	۵۰۰,۰۰۰
۱۳۹۷	۴۵۰,۴۱۵,۵۹۷	۲۳۵	۳,۸۴۷,۷۹۴	۴۵٪	۳۲٪	۱۲,۰۸۳	۱۲,۰۸۳,۰۰۰	۱,۰۰۰,۰۰۰
۱۳۹۸	۶۶۶,۷۴۵,۵۳۴	۲۲۹	۱۲,۲۶۶,۸۹۹	۶۷٪	۳۱٪	۲۸,۴۹۹	۲۸,۴۹۹,۰۰۰	۱,۰۰۰,۰۰۰
۱۳۹۹	۵۰۲,۴۸۳,۸۸۶	۱۱۴	۷۷,۶۷۰,۲۱۷	۵۰٪	۳۱٪	۱۶۳,۹۰۰	۱۶۳,۹۰۰,۰۰۰	۱,۰۰۰,۰۰۰

قیمت سهم طی ششماهه اول سال ۱۳۹۹



وضعیت پرتفوی							شرح
سهم شرکت (م.ریال)	درآمد نقدی هر سهم (ریال)	درآمد هر سهم (ریال)	قیمت تمام شده (م.ریال)	درصد مالکیت	سرمایه (م.ریال)	سال منتهی به	
-	-	۴,۸۶۸	۱۴۰,۸۰۷	۷۱.۱۰	۶۰۰,۰۰۰	۱۳۹۹/۱۲/۳۰	شرکت ذوب روی اصفهان
-	-	۱۰۰,۴۴۳	۳۱,۹۵۲	۱۰۰.۰۰	۳۰,۰۰۰	۱۳۹۹/۱۲/۳۰	شرکت شاهین روی سپاهان
۱	-	۵,۷۶۷	۴,۷۴۹	۹۴.۵۷	۵,۰۰۰	۱۳۹۹/۱۲/۳۰	شرکت تجاری و بازرگانی میناب
-	-	۷,۵۶۶	۷,۷۶۸,۳۳۱	۶۸.۰۰	۱۴,۰۰۰	۱۳۹۹/۱۲/۳۰	شرکت کانی کربن طیس
۸۹۵	-	-	۱۰,۶۲۷	۳۴.۷۷	۴۸,۰۰۰	۱۳۹۸/۱۲/۲۹	شرکت بهپوران صفه
-	-	-	۳۴,۲۰۷	۳.۳۴	۱,۶۲۱,۵۱۳	۱۳۹۸/۱۲/۲۹	شرکت آلومینیوم المهدی
-	-	-	۲۱,۶۷۸	۳۰.۰۰	۱۵,۰۰۰	۱۳۹۸/۱۲/۲۹	شرکت جلگه های آسمانی
-	-	-	۴۷۹	-	-	۱۳۹۸/۱۲/۲۹	سایر شرکت ها
۸۹۶			۸,۰۱۲,۷۴۰				

* سرمایه گذاری در شرکت سرزمین جلگه های آسمانی به میزان ۲۱,۶۷۸ میلیون ریال، بابت خرید ۳۰ درصد قدرالسهم شرکت مذکور می باشد.

پروانه محدوده معدنی، معروف به صاحب دیوان به مساحت ۴۰ کیلومتر مربع در کمربند جهانی مس (آندزیتی آلپ - هیمالیا) و درون کانی سازی آذربایجان - قفقاز بین شهرستان اهر و مشکین شهر واقع شده است. پس از بررسی و اکتشافات مقدماتی در سال ۱۳۹۶ و ۱۳۹۷، محدوده دارای پتانسیل مس تشخیص داده شد و اکتشافات تفصیلی با استفاده از مشاوران داخلی و خارجی آغاز گردید و بیش از ۳۰,۰۰۰ متر مغزه گیری سطحی و عمقی تا عمق ۱۰۸۰ متر صورت گرفته است. براساس نتایج حفاری های به عمل آمده معدن مس - مولیبدن و فلزات همراه آن به صورت پروفیبری در سطح و عمق با عیار مناسب است معدن در حال حاضر در مرحله پایانی اکتشافات تفصیلی است که پس از پایان آن، ذخیره مدلسازی می گردد. همچنین شرکت در سال ۱۳۹۸ درخواست مجوز ساخت کارخانه (در فاز اول با ظرفیت یک میلیون تن) در زمینی به مساحت ۴۰۰ هکتار به اداره صمت استان داده است و در اردیبهشت ۱۳۹۹، زمین کارخانه تخصیص یافته و ساخت آن آغاز گردیده است.

۹- شرکت های تابعه

۹-۱- شرکت ذوب روی اصفهان

مبلغ : میلیون ریال

سال ۱۳۹۸	۱۳۹۹/۰۶/۳۱	عنوان
۲,۹۷۹,۳۷۲	۱,۸۱۷,۶۰۸	خالص فروش
(۱,۸۳۷,۰۵۵)	(۷۸۹,۹۸۴)	بهای تمام شده کالای فروش رفته
۱,۱۴۲,۳۱۷	۱,۰۲۷,۶۲۴	سود ناخالص
(۱۰۷,۸۷۰)	(۱۱۱,۲۴۷)	هزینه های فروش، اداری و عمومی
۱۹۶,۰۱۱	۵۲۹,۳۴۲	سایر اقلام عملیاتی
۸۱,۱۴۱	۴۱۸,۰۹۵	جمع هزینه های عملیاتی
۱,۲۳۰,۴۵۸	۱,۴۴۵,۷۱۹	سود عملیاتی
(۱۲,۳۳۴)	(۶,۷۴۵)	هزینه های مالی
۹۶,۵۰۹	۱,۴۶۴,۳۵۲	درآمد حاصل از سرمایه گذاری
۱۹,۰۸۵	۱۷,۳۳۴	سایر درآمدها و هزینه های متفرقه
۱,۳۳۳,۷۱۸	۲,۹۲۰,۶۶۰	سود قبل از مالیات
(۳۸,۱۶۱)	-	مالیات بر درآمد
۱,۲۹۵,۵۵۷	۲,۹۲۰,۶۶۰	سود خالص

مبلغ : میلیون ریال

عنوان	از ۱۳۹۹/۰۵/۰۶ تا	
	۱۳۹۹/۰۶/۳۱	سال ۱۳۹۸
خالص فروش	۲۱۶,۰۸۵	۶۷۴,۵۶۱
بهای تمام شده کالای فروش رفته	(۱۱۴,۴۸۶)	(۳۴۷,۱۱۵)
سود ناخالص	۱۰۱,۵۹۹	۳۲۷,۴۴۶
هزینه‌های فروش، اداری و عمومی	(۲,۵۱۹)	(۷,۵۵۶)
سایر اقلام عملیاتی	-	-
جمع هزینه‌های عملیاتی	(۲,۵۱۹)	(۷,۵۵۶)
سود عملیاتی	۹۹,۰۸۰	۳۲۱,۳۴۵
درآمد حاصل از سرمایه‌گذاری	۱,۴۴۵	۳,۳۹۰
سایر درآمدها و هزینه‌های متفرقه	۵,۳۹۳	۶,۱۴۴
سود قبل از مالیات	۱۰۵,۹۱۸	۳۲۴,۷۶۷
مالیات بر درآمد	-	-
سود خالص	۱۰۵,۹۱۸	۳۲۴,۷۶۷

صورت سود و زیان فوق برای دو تاریخ ۱- از تاریخ خرید شرکت کانی کرین ۱۳۹۹/۰۵/۰۶ و ۲- برای ششماهه اول سال ۱۳۹۹ می‌باشد.

مبلغ : میلیون ریال

عنوان	سال ۱۳۹۸	
	۱۳۹۹/۰۶/۳۱	سال ۱۳۹۸
خالص فروش	۳۳۴,۶۷۹	۳۸۸,۹۰۰
بهای تمام شده کالای فروش رفته	(۲۸۷,۳۴۰)	(۳۳۳,۱۹۸)
سود ناخالص	۴۷,۳۳۹	۵۵,۷۰۲
هزینه‌های فروش، اداری و عمومی	(۶,۴۲۲)	(۱۱,۳۵۶)
سایر اقلام عملیاتی	-	-
جمع هزینه‌های عملیاتی	(۶,۴۲۲)	(۱۱,۳۵۶)
سود عملیاتی	۴۰,۹۱۷	۴۴,۳۴۶
هزینه‌های مالی	(۱,۲۰۰)	-
درآمد حاصل از سرمایه‌گذاری	۱۹	۱۱۱
سایر درآمدها و هزینه‌های متفرقه	۳۲۶	۶۹۰
سود قبل از مالیات	۴۰,۰۶۲	۴۵,۱۴۷
مالیات بر درآمد	(۹,۹۲۹)	(۱۲,۲۱۷)
سود خالص	۳۰,۱۳۳	۳۲,۹۳۰

سود نقدی تقسیمی سال ۱۳۹۸ طبق مجمع عمومی عادی سالیانه مورخ ۱۳۹۹/۰۳/۳۱ معادل ۶۶۷ ریال به ازاء هر سهم بوده است.

درصد افزایش / (کاهش)		ارقام			ارقام به	عنوان
۹۸ به ۹۷	۹۸ به ۹۹	۱۳۹۷	۱۳۹۸	۱۳۹۹/۰۶/۳۱		
الف) نسبت‌های فعالیت:						
(۶)	(۲۳)	۱.۰۷	۱.۰۱	۰.۷۹	مرتبه	دوره گردش موجودی‌ها
(۶۵)	۴۱	۱.۵۸	۰.۵۵	۰.۷۷	مرتبه	دوره گردش مطالبات
(۶۷)	۱۱	۰.۵۸	۰.۱۹	۰.۲۱	مرتبه	دوره گردش دارایی‌ها
ب) نسبت‌های نقدینگی:						
۸۱	(۲۸)	۷.۴۱	۱۳.۴۱	۹.۶۱	مرتبه	نسبت جاری
۹۶۲	(۲۹)	۰.۵۵	۵.۸۳	۴.۱۲	مرتبه	نسبت آنی
ج) نسبت‌های اهرم مالی:						
(۵۱)	(۱۱)	۱۴٪	۷٪	۶٪	درصد	نسبت بدهی (بدهی‌ها به دارایی‌ها)
(۵۹)	۱۲۹	۰.۱٪	۰.۰٪	۰.۱٪	درصد	نسبت بدهی‌های بلندمدت به حقوق صاحبان سهام
د) نسبت‌های سود آوری:						
(۱۹)	۱۰	۰.۶۶	۰.۵۴	۰.۵۹	مرتبه	نسبت بازده مجموع دارایی‌ها
(۳۹)	۳۹	۰.۷۴	۰.۴۵	۰.۶۳	مرتبه	نسبت بازده حقوق صاحبان سهام
۱۰۱	۳۲,۲۱۳	(۰.۱)	۰.۰۰	۰.۳	مرتبه	نسبت نقدشوندگی سود (جریان نقد عملیاتی به سود خالص)
۱۲۳	۵۴	۲,۸۱۹	۶,۲۹۲	۹,۶۹۸	ریال	سود هر سهم
۱۷۰	-	۲۴۷	۶۶۷	-	ریال	سود نقدی هر سهم
۷۵	۳,۵۰۹	(۳۶۶)	(۹۲)	۳,۱۳۴	ریال	جریان نقدی هر سهم (جریان نقد عملیاتی به تعداد سهام)

۱۲- تصویر پنج ساله شرکت

۱۲-۱- صورت سود و زیان پنج ساله شرکت باما

مبلغ : میلیون ریال

عنوان	۱۳۹۵	۱۳۹۶	۱۳۹۷	۱۳۹۸	۱۳۹۹/۰۶/۳۱
خالص فروش	۱,۳۴۴,۱۴۶	۱,۷۹۴,۹۲۸	۲,۱۶۸,۴۵۳	۲,۲۶۳,۶۷۸	۳,۵۳۴,۵۶۶
بهای تمام شده کالای فروش رفته	(۷۴۳,۸۹۷)	(۹۷۴,۶۳۳)	(۷۲۸,۲۶۱)	(۱,۲۴۰,۱۰۵)	(۱,۱۹۵,۰۰۶)
سود ناخالص	۶۰۰,۲۴۹	۸۲۰,۲۹۵	۱,۴۴۰,۱۹۲	۱,۰۲۳,۵۷۳	۲,۳۳۹,۵۶۰
سایر درآمدها و هزینه‌های عملیاتی	(۱۰۴,۰۹۶)	(۱۲۱,۶۳۹)	۲۴۲,۹۷۲	(۳۳,۷۹۴)	۱,۴۶۸,۹۵۶
سود عملیاتی	۴۹۶,۱۵۳	۶۹۸,۶۵۶	۱,۶۸۳,۱۶۴	۹۸۹,۷۷۹	۳,۸۰۸,۵۱۶
هزینه‌های مالی	(۸۳۳)	(۱,۳۶۵)	(۷,۱۵۵)	(۳۲,۱۳۰)	(۲۳,۹۰۰)
درآمد حاصل از سرمایه‌گذاری	۵۶,۱۳۵	۱۶۷,۳۳۵	۷۹۱,۳۳۲	۵,۷۰۲,۶۳۷	۵,۸۹۷,۳۵۸
سایر درآمدها و هزینه‌های متفرقه	۱,۵۲۰	۶,۶۰۴	۸,۶۷۱	۱۶,۸۷۰	۱۹,۹۴۴
سود قبل از مالیات	۵۵۲,۹۷۵	۸۷۱,۲۳۰	۲,۴۷۶,۰۱۲	۶,۶۷۷,۱۵۶	۹,۷۰۱,۹۱۸
مالیات	(۳۲۳)	(۸۹۵)	(۹,۳۲۱)	(۱۱,۰۲۶)	(۴,۰۱۳)
سود خالص	۵۵۲,۶۵۲	۸۷۰,۳۳۵	۲,۴۶۶,۶۹۱	۶,۶۶۶,۱۳۰	۹,۶۹۷,۹۰۵

۱۲-۲- ترازنامه پنج ساله شرکت باما

مبلغ: میلیون ریال

عنوان	۱۳۹۹/۰۶/۳۱	۱۳۹۸	۱۳۹۷	۱۳۹۶	۱۳۹۵
جمع دارایی‌های جاری	۱۱,۸۸۲,۶۷۱	۱۰,۳۴۰,۷۳۸	۳,۹۵۶,۱۲۰	۱,۵۴۳,۱۶۰	۹۰۵,۶۰۵
دارایی‌های ثابت مشهود	۱,۱۴۹,۶۱۶	۱,۰۲۹,۱۷۸	۷۵۹,۴۴۹	۴۹۴,۰۶۰	۳۳۰,۵۲۷
سرمایه‌گذاری‌های بلندمدت	۸,۰۱۲,۷۴۰	۲۴۵,۹۰۴	۳۰۳,۰۱۲	۳۰۳,۰۱۴	۲۸۱,۳۳۶
سایر دارایی‌ها	۲۲۵,۹۶۸	۱۴۳,۴۴۱	۸۴,۵۰۶	۱۲,۱۳۴	۸,۹۹۹
جمع دارایی‌ها	۲۱,۲۷۰,۹۹۵	۱۱,۷۵۹,۲۶۱	۵,۱۰۳,۰۸۷	۲,۳۵۲,۳۶۸	۱,۵۲۶,۴۶۷
جمع بدهی‌های جاری	۱,۲۳۶,۲۴۳	۷۶۸,۵۳۸	۵۳۴,۲۰۴	۲۵۱,۳۹۱	۱۹۶,۱۱۷
بدهی‌های غیرجاری	۲۰,۸۷۵	۷,۷۵۱	۵,۰۴۱	۳,۸۲۶	۳,۵۳۴
سرمایه	۱,۰۰۰,۰۰۰	۱,۰۰۰,۰۰۰	۱,۰۰۰,۰۰۰	۵۰۰,۰۰۰	۵۰۰,۰۰۰
اندوخته قانونی	۱۰۰,۰۰۰	۱۰۰,۰۰۰	۱۰۰,۰۰۰	۵۰,۰۰۰	۵۰,۰۰۰
سود انباشته	۱۸,۹۱۳,۸۷۷	۹,۸۸۲,۹۷۲	۳,۴۶۳,۸۴۲	۱,۵۴۷,۱۵۱	۷۷۶,۸۱۶
جمع بدهی‌ها و حقوق صاحبان سهام	۲۱,۲۷۰,۹۹۵	۱۱,۷۵۹,۲۶۱	۵,۱۰۳,۰۸۷	۲,۳۵۲,۳۶۸	۱,۵۲۶,۴۶۷

۱۲-۳- صورت جریان وجوه پنج ساله شرکت باما

مبلغ: میلیون ریال

عنوان	۱۳۹۹/۰۶/۳۱	۱۳۹۸	۱۳۹۷	۱۳۹۶	۱۳۹۵
سود خالص	۹,۶۹۷,۹۰۵	۶,۶۶۶,۱۳۰	۲,۴۶۶,۶۹۱	۸۷۰,۳۳۵	۵۵۲,۶۵۲
هزینه‌های غیرنقدی	۱۴۰,۹۹۴	۱۳۴,۲۴۶	۹۲,۴۴۱	۶۲,۵۰۷	۴۵,۰۹۰
تعدیلات	(۵,۸۷۳,۲۵۷)	(۵,۶۶۰,۴۲۷)	(۷۷۹,۱۷۱)	۶,۰۲۴	۱,۵۲۰
خالص تغییرات اقلام جاری ترازنامه	(۸۳۲,۰۰۰)	(۱,۲۳۱,۸۸۵)	(۲,۱۴۵,۴۹۷)	(۲۳,۹۲۸)	(۱۰۹,۹۲۵)
نقد حاصل از عملیات	۳,۱۳۳,۶۴۲	(۹۱,۹۳۶)	(۳۶۵,۵۳۶)	۹۱۴,۹۳۸	۴۸۹,۳۳۷
سود سهام پرداختی به سهامداران	(۱۷,۷۰۶)	(۲۰۴,۰۴۷)	(۵۴,۹۷۶)	(۸۴,۸۰۵)	(۱۰۳,۵۷۶)
سود دریافتی بابت سرمایه‌گذاری‌ها و سپرده بانکها و پرداختی تامین مالی	۴۷۲,۴۰۶	۴۰,۴۳۴	۷۲,۷۵۹	۹۸,۵۲۱	۲۰,۴۴۶
وجوه پرداختی جهت خرید دارایی‌های ثابت و سرمایه‌گذاری	(۸,۰۱۷,۱۹۹)	(۴,۳۱۶,۸۸۵)	(۳۶۱,۲۷۲)	(۹۱۳,۹۴۵)	(۱۱۱,۴۸۹)
وجوه دریافتی حاصل از فروش دارایی‌های ثابت و سرمایه‌گذاری	۵,۳۸۴,۵۷۸	۴,۸۱۱,۶۳۹	۴۰۷,۹۸۲	۶۲۸	۱۶۳
سایر اقلام	(۵۲۳,۸۶۱)	۵۰,۲۹۳	۲۰۴,۰۶۷	(۱۵۹,۸۶۰)	(۶۷,۰۶۹)
خالص افزایش (کاهش) در وجه نقد	۴۳۱,۸۶۰	۲۸۹,۴۹۸	(۹۶,۹۷۶)	(۱۴۴,۵۲۳)	۲۲۷,۸۱۲

۱۲-۴- گزارش نرخ دلار پنج سال گذشته

مبلغ: ریال

عنوان	۱۳۹۹/۰۶/۳۱	۱۳۹۸	۱۳۹۷	۱۳۹۶	۱۳۹۵
دلار - متوسط نرخ	۱۹۳,۹۱۹	۱۲۸,۴۱۴	۸۹,۴۶۵	۸۹,۴۶۵	۳۶,۳۹۵

۱۲-۵- گزارش نرخ جهانی روی و سرب پنج سال گذشته

مبلغ: دلار

عنوان	۱۳۹۹/۰۶/۳۱	۱۳۹۸	۱۳۹۷	۱۳۹۶	۱۳۹۵
روی - متوسط نرخ	۲,۱۲۰	۲,۴۳۲	۲,۷۵۳	۳,۰۴۳	۲,۳۳۷
سرب - متوسط نرخ	۱,۷۶۶	۱,۹۶۲	۲,۱۳۲	۲,۳۷۷	۱,۹۸۷

۱۲-۶- گزارش مبالغ حاصل از صادرات طی پنج سال گذشته

مبلغ: هزار دلار

عنوان	۱۳۹۹/۰۶/۳۱	۱۳۹۸	۱۳۹۷	۱۳۹۶	۱۳۹۵
ارز حاصل از صادرات	۱۷,۸۷۸	۱۴,۲۷۴	۲۱,۵۷۷	۳۵,۵۵۰	۳۴,۰۷۱

۱۲-۷ گزارش تولید پنج سال گذشته

مقادیر : تن

عنوان	۱۳۹۵	۱۳۹۶	۱۳۹۷	۱۳۹۸	۱۳۹۹/۰۶/۳۱
سولفور روی	۲۱,۲۶۷	۲۹,۲۹۵	۲۳,۳۱۸	۲۲,۲۱۴	۱۳,۲۵۰
سولفور سرب	۶,۰۱۷	۹,۷۱۶	۹,۳۰۸	۴,۶۹۰	۲,۷۳۵
کربنات	۱۶,۸۷۰	۱۶,۵۰۳	۲۲,۶۳۳	۹,۳۸۷	۲,۶۵۲
جمع	۴۴,۱۵۴	۵۵,۵۱۴	۵۵,۲۵۹	۳۶,۲۹۱	۱۸,۶۳۷

۱۲-۸ گزارش اکتشافات و استخراج و خرید ماده معدنی پنج سال گذشته

عنوان	مقیاس	۱۳۹۵	۱۳۹۶	۱۳۹۷	۱۳۹۸	۱۳۹۹/۰۶/۳۱
حفاری اکتشافی	متر	۷,۲۴۷	۱۷,۳۲۶	۲۲,۴۴۵	۳۲,۳۳۸	۱۵,۱۱۶
پیشروی تونل	متر	۳,۷۶۱	۵,۹۸۳	۹,۲۷۸	۸,۲۵۶	۴,۴۲۴
احداث جاده اکتشافی (برداشت خاک)	حجم متر مکعب	۴۴,۳۴۷	۳۵,۹۰۰	۴۲,۴۷۵	۶۱,۶۶۱	۳۰,۲۳۲
استخراج ماده معدنی	تن	۴۳۲,۹۷۲	۴۳۲,۹۷۲	۶۲۵,۸۹۶	۶۰۱,۲۱۳	۳۱۵,۷۷۴
استخراج ماده معدنی	میلیون ریال	۴۰۶,۸۲۳	۴۰۶,۸۲۳	۶۳۷,۵۹۰	۶۷۳,۷۱۶	۴۰۴,۲۱۱
خرید ماده معدنی	تن	۲۸,۳۶۰	۲۵,۶۴۰	۲۵,۱۲۲	۲۷,۶۲۴	۱۳,۱۴۶
خرید ماده معدنی	میلیون ریال	۲۴۰,۵۵۵	۲۴۰,۵۵۵	۴۱۱,۲۶۲	۱۰۹,۹۱۱	۱۶۸,۵۷۰

۱۲-۹ گزارش مقادیر فروش پنج سال گذشته

مقادیر : تن

عنوان	۱۳۹۵	۱۳۹۶	۱۳۹۷	۱۳۹۸	۱۳۹۹/۰۶/۳۱
سولفور روی	۳,۰۱۸	۱۹,۹۸۴	۱۳,۹۵۱	۱۰,۳۸۱	۱۶,۳۰۶
سولفور سرب	۵,۸۰۶	۸,۸۸۰	۹,۷۳۰	۵,۱۹۷	۲,۲۱۱
کربنات	۱۷,۰۰۷	۱۲,۰۷۶	۲۸,۱۹۹	۹,۱۴۵	۲,۷۰۳
سایر تولیدات	۸۵,۷۴۸	۱۲۸,۸۳۳	۱۰۸,۶۱۵	۱۷۱,۴۷۷	۷۹,۵۳۲
شمش	۵,۴۱۴	۳,۱۴۷	۲,۲۸۵	۱,۹۷۹	۲,۲۰۰
جمع	۱۱۶,۹۹۳	۱۷۲,۹۲۰	۱۶۲,۷۸۰	۱۹۸,۱۷۹	۱۰۲,۹۵۲

۱۲-۱۰ گزارش مبالغ فروش پنج سال گذشته

مبلغ : میلیون ریال

عنوان	۱۳۹۵	۱۳۹۶	۱۳۹۷	۱۳۹۸	۱۳۹۹/۰۶/۳۱
سولفور روی	۵۵۵,۴۵۵	۶۱۷,۱۹۵	۸۶۰,۲۷۳	۵۹۱,۳۲۷	۱,۹۸۹,۹۴۰
سولفور سرب	۴۰۷,۳۴۲	۵۸۶,۶۹۰	۷۳۸,۳۸۸	۵۹۰,۹۵۹	۶۵۸,۱۳۸
کربنات	۶۸,۹۴۷	۲۸۰,۳۵۰	۱۹۶,۲۸۱	۳۷۴,۶۹۰	۱۵۷,۶۶۵
سایر تولیدات	۲۸,۱۹۹	۳۲,۵۱۳	۶۲,۰۰۹	۱۵۲,۹۵۴	۸۲,۱۷۴
شمش	۲۸۴,۲۰۳	۲۷۸,۱۸۰	۳۱۱,۵۰۲	۵۵۳,۷۴۸	۶۴۶,۶۴۹
جمع	۱,۳۴۴,۱۴۶	۱,۷۹۴,۹۲۸	۲,۱۶۸,۴۵۳	۲,۲۶۳,۶۷۸	۳,۵۳۴,۵۶۶

۱۲-۱۱ گزارش نیروی انسانی پنج سال گذشته

عنوان	۱۳۹۵	۱۳۹۶	۱۳۹۷	۱۳۹۸	۱۳۹۹/۰۶/۳۱
فوق لیسانس و بالاتر	۲۱	۲۶	۲۸	۲۷	۳۶
لیسانس	۵۰	۴۸	۴۲	۴۴	۵۴
فوق دیپلم	۱۶	۱۷	۱۸	۱۴	۱۵
دیپلم	۹۶	۹۴	۸۷	۸۷	۹۰
زیر دیپلم	۱۰۳	۹۸	۹۷	۱۰۰	۹۳
جمع	۲۸۶	۲۸۳	۲۷۲	۲۷۲	۲۸۸
هزینه حقوق و مزایای کارکنان - میلیون ریال	۱۰۶,۸۲۸	۱۳۵,۶۶۶	۱۷۹,۳۶۱	۲۴۵,۷۳۷	۱۶۷,۲۰۰
درصد افزایش هزینه نسبت به سال قبل	۵۱٪	۲۷٪	۳۲٪	۳۷٪	۳۶٪

مبلغ: میلیون ریال

۱۱-۱۳- سایر درآمدها و هزینه‌های غیر عملیاتی

عنوان	۱۳۹۹/۰۶/۳۱	۱۳۹۸	۱۳۹۷	۱۳۹۶	۱۳۹۵
سود حاصل از سپرده‌های سرمایه‌گذاری بانکی	۵۱۴,۰۱۲	۷۲,۵۶۴	۷۲,۷۵۹	۹۹,۸۸۶	۲۱,۲۷۹
سود فروش سرمایه‌گذاری‌ها	۵,۳۸۲,۴۵۰	۴,۷۵۲,۳۰۳	-	-	-
سود سرمایه‌گذاری در سایر شرکت‌ها	۸۹۶	۸۷۷,۷۷۰	۷۱۸,۵۷۳	۶۷,۴۴۹	۳۴,۸۵۶
سایر درآمدها و هزینه‌ها	۱۹,۹۴۴	۱۶,۸۷۰	۸,۶۷۱	۴,۷۸۵	۶,۶۰۴
جمع	۵,۹۱۷,۳۰۲	۵,۷۱۹,۵۰۷	۸۰۰,۰۰۳	۱۷۲,۱۲۰	۶۲,۷۳۹

۸) معیارها و شاخص‌های عملکرد برای ارزیابی عملکرد در مقایسه با اهداف اعلام شده

۱- شاخص‌های عملکردی

عنوان	۱۳۹۹/۰۶/۳۱	۱۳۹۸	۱۳۹۷
سود هر سهم - ریال	۹,۶۹۸	۶,۶۶۶	۲,۴۶۷
سود ناخالص به فروش - درصد	۶۶%	۴۳%	۵۵%
سود عملیاتی به فروش - درصد	۱۰۸%	۴۴%	۷۸%
سود خالص به فروش - درصد	۲۷۴%	۲۹۴%	۱۱۴%
سود سرمایه‌گذاری به سود خالص - درصد	۶۱%	۸۶%	۳۲%
سرانه (ماه‌بانه) فروش - میلیون ریال	۲,۰۴۵	۶۹۴	۶۶۴

مبلغ: میلیون ریال

۲- سود و زیان محصولات شرکت اصلی

عنوان	۱۳۹۹/۰۶/۳۱	۱۳۹۸	۱۳۹۷
سود ناخالص فروش صادراتی	۲,۳۳۱,۵۸۸	۹۶۷,۱۷۲	۱,۳۷۶,۸۰۹
سود ناخالص فروش داخلی	۷,۹۷۲	۵۶,۴۰۱	۶۳,۳۸۲
جمع سود ناخالص	۲,۳۳۹,۵۶۰	۱,۰۲۳,۵۷۳	۱,۴۴۰,۱۹۱
ارز حاصل از صادرات - دلار	۱۷,۸۷۸,۴۵۱	۱۴,۲۷۳,۶۲۷	۲۱,۵۷۷,۱۵۶
فروش حاصل از صادرات - میلیون ریال	۳,۳۴۸,۷۶۰	۱,۸۱۰,۲۳۰	۱,۹۱۶,۷۹۸
متوسط نرخ برابری ارز - ریال	۱۸۷,۳۰۷	۱۲۶,۸۲۳	۸۸,۸۲۵

مبلغ: میلیون ریال

۳- هزینه‌ها

عنوان	۱۳۹۹/۰۶/۳۱	درصد به کل	۱۳۹۸	درصد به کل	۱۳۹۷	درصد به کل	
هزینه مواد مصرفی	۸۰۹,۲۴۵	۶۸%	۸۳۰,۸۰۶	۶۷%	۴۷۹,۰۶۸	۶۶%	
هزینه تبدیل	دستمزد	۴۳,۷۸۰	۴%	۴۹,۶۲۵	۴%	۳۰,۵۲۰	۴%
	سربار تولید	۳۴۱,۹۸۱	۲۹%	۳۵۹,۶۷۴	۲۹%	۲۱۸,۶۷۳	۳۰%
قیمت تمام شده کالای فروش رفته	۱,۱۹۵,۰۰۶	۱۰۰%	۱,۲۴۰,۱۰۵	۱۰۰%	۷۲۸,۲۶۱	۱۰۰%	
تغییر نسبت به دوره مشابه سال قبل	۲۳۷%		۷۰%				