

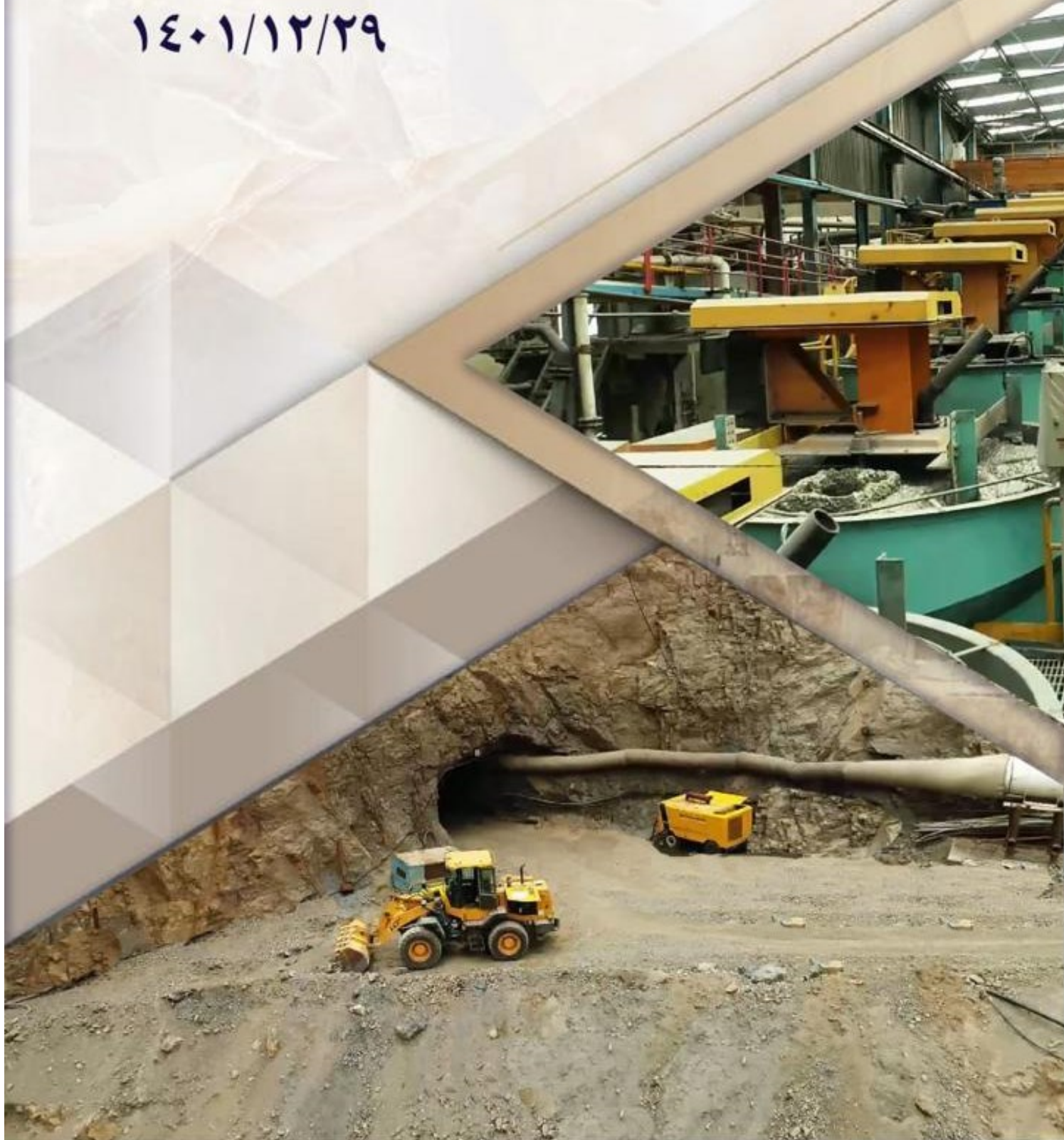
گزارش
تفسیری مدیریت

سال مالی منتهی به

۱۴۰۱/۱۲/۲۹

شرکت
باما

(سهامی عام)





شرکت باما (سهامی عام)
گزارش تفسیری مدیریت
سال مالی منتهی به ۲۹ اسفند ۱۴۰۱

بر اساس ماده ۷ دستورالعمل اجرایی افشای اطلاعات شرکت‌های ثبت شده نزد سازمان مصوب ۱۳۸۶/۰۵/۰۳ و اصلاحیه‌های بعدی هیات مدیره سازمان بورس و اوراق بهادار (ابلاغیه شماره ۲۹۳۸۶/۱۲۲ مورخ ۱۳۹۶/۰۹/۲۹ به شماره پیگیری ۳۹۹۹۴۶ در سامانه کدال) ناشر پذیرفته شده در بورس و فرابورس مکلف به افشای گزارش تفسیری مدیریت در مقاطع میان‌دوره‌ای ۳، ۶ و ۹ ماهه و سالانه است.

گزارش تفسیری مدیریت شرکت باما (سهامی عام) طبق ضوابط ابلاغی سازمان بورس در تاریخ ۱۴۰۲/۰۳/۲۳ تهیه و به تایید هیات مدیره رسیده است.

اعضا	سمت	نام و نام خانوادگی	اعضای هیات مدیره
	رئیس هیات مدیره	علی احمدی نیری	شرکت صنعتی آراسته معدن (سهامی خاص)
	نایب رئیس هیات مدیره	سید فرهنگ حسینی	شرکت گروه صنعتی و معدنی امیر (سهامی عام)
	عضو هیات مدیره	حسن اسلامی قانع	شرکت سوژمیران (سهامی عام)
	عضو هیات مدیره		امیر آشتیانی عراقی
	عضو هیات مدیره و مدیر عامل	محمدرضا آزادی	شرکت مبین متین آسیا (سهامی خاص)



شرکت باما (سهامی عام)
گزارش تفسیری مدیریت
سال مالی منتهی به ۲۹ اسفند ۱۴۰۱

الف) ماهیت کسب و کار

۱- صنعت مورد فعالیت

شرکت باما در نزدیکی شهر اصفهان در سال ۱۳۳۰ تاسیس گردیده و با هفت دهه سابقه از قدیمی ترین شرکت های معدنی در ایران است. این شرکت دارای فرایندهای اکتشاف، استخراج، فرآوری (فلوتاسیون) بوده و محصولات تولیدی شامل کنسانتره روی و کنسانتره سرب در شرکت باما و شمش روی، ذغالسنگ و اکسید روی (از طریق شرکت های زیر مجموعه و پیمانکار) است.

۲- بازار

بازار اصلی محصولات کنسانتره (روی و سرب) و شمش روی این شرکت عمدتاً در خارج از کشور می باشد و از طریق بازار جهانی LME قیمت گذاری صورت می پذیرد. جایگاه شرکت با فروش فعلی جایگاه دوم در بین شرکت های فعال داخلی است.

۳- قوانین و مقررات و عوامل برون سازمانی موثر بر شرکت

* داخلی:

قوانین و مقررات بورس، مالیات، مالیات بر ارزش افزوده، محیط زیست، گمرک، هدفمندی یارانه ها، مصوبات شورای عالی بانکها در تعیین نرخ سود اعطا تسهیلات بانکی و رویه های تعیین نرخ و تسعیر ارز، مقررات سازمان تامین اجتماعی در رابطه با حق بیمه پیمانها و بازنشستگی و مشاغل سخت و زیان آور و مصوبه های شورای عالی کار در تعیین میزان افزایش حقوق از عوامل موثر بر عملیات شرکت در بخش قوانین و مقررات داخلی است.

* بین المللی:

عوامل موثر بر بازار جهانی فلزات از آن جمله نرخ و میزان عرضه و تقاضا و قوانین بین المللی در زمینه های بیمه، حمل و نقل دریایی و نقل و انتقال ارزی است.

۴- محیط کسب و کار

۴-۱- اکتشافات

عملیات اکتشاف در معادن بالفعل (در معادن داخلی شرکت) و بالقوه (معادن بیرونی) شامل شناسایی، پی جویی، تهیه نقشه های زمین شناسی با مقیاس های مختلف، مطالعات ژئوشیمیایی، تعریف نقاط حفاری، حفاری واگن دریل و مغزه گیری است. در این محیط عموماً ریسک عدم دستیابی به ذخیره معدنی و چالش با سازمانها و شرکت در مناقصه و ... وجود دارد.

۴-۲- استخراج

استخراج در معادن این شرکت بصورت زیر زمینی و شامل استخراج طبقات فرعی (Sub Level Stopping) و استخراج اتاق و پایه در شیب (Slope Room & Pillar) می باشد فرایند مذکور شامل حفاری توسط دستگاه های جامبو دریل و سیمبا دریل و آشنباری با الگوی تونلی و بارگیری (توسط لودرهای زیرزمینی و روباز) و حمل می باشد در این محیط ریسک عیار ذخیره معدنی، حوادث معدنی، مباحث زیست محیطی، افزایش هزینه سوخت و سایر هزینه های ناشی از تورم، عوارض و حقوق دولتی از معادن قابل ذکر است.

پروانه بهره برداری معادن شرکت از تاریخ ۱۴۰۱/۱۱/۲۶ (تاریخ اتمام پروانه قبلی) به مدت ۲۵ سال از سوی سازمان صنعت، معدن و تجارت استان اصفهان تمدید گردید.

۴-۳- تولید

فرایند تولید شامل مراحل سنگ شکن، آسیاب و واحد کانه آرابی به روش فلوتاسیون می باشد ریسک این محیط عمدتاً عیار ماده معدنی و همچنین مباحث زیست محیطی و کمبود آب و افزایش هزینه سوخت و انرژی و سایر هزینه های ناشی از تورم است.

۵- محصولات و روش های فروش

ردیف	شرکت	محصولات	قیمت گذاری	بازار فروش	مرجع قیمت گذاری
۱	باما	کنسانتره سولفور سرب و روی و شمش روی	نرخ جهانی	صادرات	بازار LME
		کنسانتره کربنات سرب و روی	نرخ جهانی	داخلی	بازار LME
۲	ذوب روی اصفهان	شمش روی	نرخ جهانی	صادرات	بازار LME
		کنسانتره سرب و سرباره روی	نرخ جهانی	داخلی	هیات مدیره
۳	شاهین روی سپاهان	اکسید روی	نرخ بازار	داخلی	هیات مدیره
۴	کانی کربن طبس	ذغالسنگ	بورس کالا	داخلی	هیات مدیره
۴	میناب	خدمات بازاریابی و فروش	توافقی	داخلی	هیات مدیره

۵-۱- فروش و صادرات:

براساس قرارداد و پس از صدور حواله انبار و شرایط تحویل منعکس در قرارداد فاکتور فروش اولیه صادر و به میزان فاکتور اولیه درآمد در حسابها شناسایی می شود، پس از تبادل عیار و تعیین میزان رطوبت و نرخ LME فاکتور نهایی صادر و به میزان مابه التفاوت با فاکتور اولیه، درآمد شناسایی می گردد.

۵-۲- فروش داخلی:

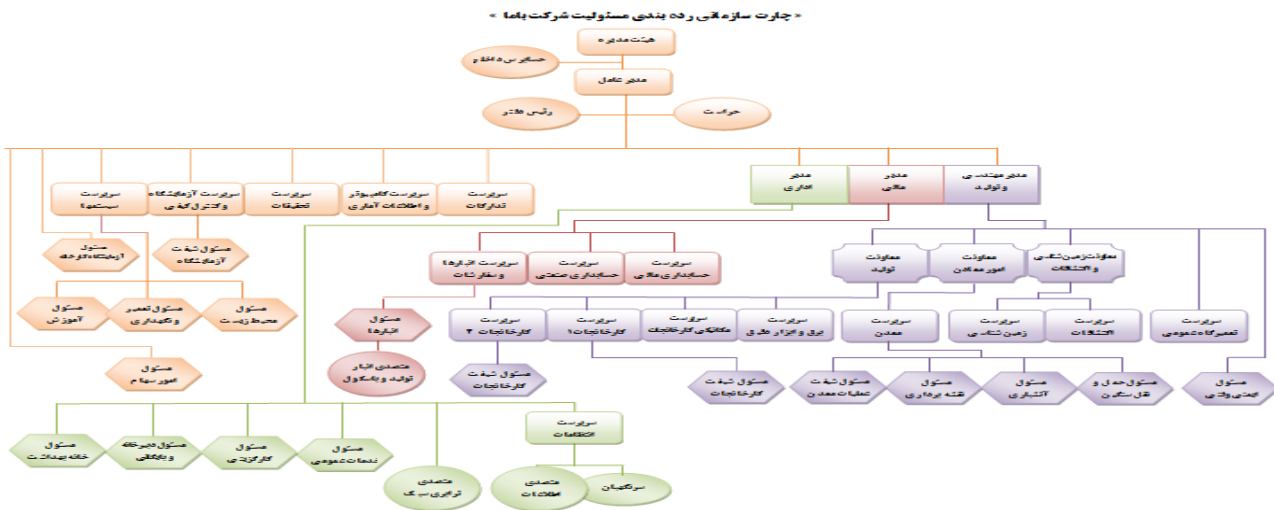
طبق قرارداد (پیش فاکتور) پس از انجام تعهدات از سوی مشتری، محصول ارسال و به محض ارسال محصول صورت حساب فروش صادر و درآمد شناسایی می گردد.



شرکت باما (سهامی عام)
گزارش تفسیری مدیریت
سال مالی منتهی به ۲۹ اسفند ۱۴۰۱

۶- ساختار شرکت و ارزش آفرینی

نمودار سازمانی بشرح زیر می باشد:



* شرکت باما با هفت دهه سابقه با تمام فراز و نشیبها؛ ماندگاری، پویایی، حفظ سهم از بازار جهانی و افزایش سودآوری را دنبال می کند بر این اساس جوان سازی نیروی انسانی، بازنگری مستمر زنجیره تولید، بازسازی تجهیزات، حضور مستمر در بازار جهانی و مدیریت مبتنی بر فرایندهای اقتصادی، کنترل کیفیت و بهای تمام شده همواره مد نظر می باشد.

۷- وضعیت فعالیت های اصلی و زیربنایی

* افزایش عملیات حفاری اکتشافی و شناسایی ذخائر جدید به منظور حفظ وضعیت استخراج فعلی
 * ورود به بخش معادن جدید بصورت خرید یا سرمایه گذاری در سایر شرکتها و انجام عملیات اکتشافی، استخراجی و راه اندازی واحد فرآوری تا حصول نتیجه و ورود به حیطه سایر مواد معدنی

۸- فعالیت های تجاری فعلی و جدید

* فعالیت اصلی شرکت و شرکت های زیر مجموعه استخراج ماده معدنی، خرید مواد اولیه، تولید، فروش داخلی و صادرات محصولات می باشد و تغییر عمده ای در فرایند اصلی نداشته است.

۹- عوامل موثر بر صنعت و محیط بیرونی

* عوارض بر صادرات و محدودیت های صادراتی

۱۰- عوامل احتمالی موثر بر شرکت در آینده

- * افزایش مالیات و عوارض بر صادرات
- * تغییرات نرخ ارز و نرخ جهانی روی و سرب و نرخ فروش ناشی از تغییرات TC
- * میزان تورم و افزایش هزینه ها در این رابطه
- * کاهش معافیت درآمد حاصل از صادرات
- * قطعی برق در فصل تابستان و محدودیت مصرف گاز در فصل زمستان
- * امکان تشدید و یا کاهش تحریم های بین المللی

۱۱- حذف عوامل تاثیر گذار گذشته در آینده شرکت

* کاهش قیمت ارز

۱۲- اطلاعات مدیران شرکت

اعضاء هیات مدیره	نام و نام خانوادگی نماینده	سمت	موظف / غیر موظف	تاریخ انتصاب	تاریخ اتمام
شرکت صنعتی آراسته معدن (سهامی خاص)	علی احمدی نیری	رئیس هیات مدیره	غیر موظف	۱۴۰۰/۰۴/۱۰	۱۴۰۲/۰۴/۱۰
شرکت گروه صنعتی و معدنی امیر (سهامی عام)	سید فرهنگ حسینی	عضو هیات مدیره نائب رئیس هیات مدیره	غیر موظف	۱۴۰۰/۰۴/۱۰	۱۴۰۱/۰۳/۳۱
شرکت مبین متین آسیا (سهامی خاص)	حسن اسلامی قانع	عضو هیات مدیره و مدیر عامل	موظف	۱۴۰۰/۰۴/۱۰	۱۴۰۱/۰۴/۱۴
امیر آشتیانی عراقی	-	عضو هیات مدیره	غیر موظف	۱۴۰۱/۰۴/۱۴	۱۴۰۲/۰۴/۱۰
شرکت سوژمیران (سهامی عام)	محمد رضا آزادی	عضو هیات مدیره	غیر موظف	۱۴۰۱/۰۳/۳۱	۱۴۰۱/۰۴/۱۴
	محمد رضا آزادی	عضو هیات مدیره و مدیر عامل	موظف	۱۴۰۱/۰۴/۱۴	۱۴۰۲/۰۴/۱۰



شرکت باما (سهامی عام)
گزارش تفسیری مدیریت
سال مالی منتهی به ۲۹ اسفند ۱۴۰۱

۱۲-۱- اطلاعات مدیران شرکت و اعضای کمیته‌های هیات‌مدیره

نام و نام خانوادگی	سمت	تحصیلات	مالکیت سهام	عضویت در هیات‌مدیره شرکت‌ها و کمیته‌ها
علی احمدی نبری	رئیس هیات مدیره	فوق لیسانس	-	هیات‌مدیره شرکت پویازرکان آق دره و رییس کمیته انتصابات
سید فرهنگ حسینی	نائب رئیس هیات مدیره	دکتر	-	مدیرعامل گروه صنعتی و معدنی امیر، هیات‌مدیره سوژمیران، کانی کربن طیس و رییس کمیته حسابرسی
حسن اسلامی قانع	عضو هیات مدیره	فوق لیسانس	۱۰۰,۰۰۰	مدیرعامل سرزمین جلگه‌های آسمانی، هیات مدیره ذوب روی اصفهان و رییس کمیته ریسک
امیر آشتیانی عراقی	عضو هیات مدیره	فوق لیسانس	-	توسعه مسیر برق گیلان و سیمان بهبهان
محمدرضا آزادی	عضو هیات مدیره و مدیر عامل	لیسانس	-	هیات مدیره سوژمیران
مصطفی پایمردی	مدیر مهندسی تولید	فوق لیسانس	-	هیات مدیره بهپوران صفه
محمدرضا یحیی‌آبادی	مدیر مالی	فوق لیسانس	۵۰,۰۰۰	هیات مدیره ذوب روی اصفهان، سوژمیران و شاهین روی سپاهان
علی عبادیان	مدیر اداری	فوق لیسانس	-	هیات مدیره بهپوران صفه
زین‌العابدین کریمی	رئیس حسابرسی داخلی	لیسانس	-	-
رسول جاویدی خدایار	عضو کمیته ریسک	فوق لیسانس	-	-
علیرضا کیان	عضو کمیته ریسک	فوق لیسانس	-	-
سید حمید علماء	عضو کمیته انتصابات	فوق لیسانس	-	-
حامد فقرائی	عضو کمیته انتصابات	فوق لیسانس	-	-
محمد صادق غزنوی	عضو کمیته حسابرسی	فوق لیسانس	-	-
قدرت‌اله مرادی	عضو کمیته حسابرسی	فوق لیسانس	-	-

۱۳-۱- ساختار سرمایه

۱۳-۱- اطلاعات سهامداران اصلی شرکت

لیست سهامداران عمده شرکت					
ردیف	نام سهامدار	۱۴۰۱		۱۴۰۰	
		تعداد سهام	درصد	تعداد سهام	درصد
۱	شرکت گروه صنعتی و معدنی امیر	۹,۹۱۵,۲۶۱,۱۵۴	۴۹.۶٪	۴,۹۴۶,۲۷۸,۹۲۶	۴۹.۵٪
۲	شرکت خدماتی بازرگانی پیمان امیر	۲,۵۰۴,۴۳۴,۰۰۰	۱۲.۵٪	۱,۲۵۲,۲۱۷,۰۰۰	۱۲.۵٪
۳	شرکت مبین متین آسیا	۵۱,۹۶۸,۶۲۲	۰.۳٪	۸۸,۱۴۶,۱۷۸	۰.۹٪
۴	صنعتی آراسته معدن	۳,۵۷۸,۱۱۷,۴۶۰	۱.۸٪	۹۵,۴۰۸,۷۳۰	۱.۰٪
۱۰	سایر	۷,۱۷۰,۵۱۸,۷۶۴	۳۵.۹٪	۳,۶۱۷,۹۴۹,۱۶۶	۳۶.۲٪
	جمع	۲۰,۰۰۰,۰۰۰,۰۰۰	۱۰۰٪	۱۰,۰۰۰,۰۰۰,۰۰۰	۱۰۰٪

۱۳-۲- برنامه‌ها و اقدامات اصلاح ساختار سرمایه

* این شرکت براساس راهبرد مدنظر بصورت هدفمند در حال گسترش حوزه سرمایه‌گذاری خود است یکی از سرمایه‌گذاری‌های صورت پذیرفته در شرکت سرزمین جلگه‌های آسمانی (با مسئولیت محدود) می‌باشد که برای شروع عملیات استخراج و ساخت کارخانه و شروع عملیات تولید برنامه افزایش سرمایه به میزان ۵۳۰۰ میلیارد ریال دارد که سهم این شرکت در این رابطه ۳۰ درصد است.

* مذاکرات جدی در رابطه با خرید معادن جدید جهت تکمیل چرخه تولید گروه و افزایش ظرفیت معادن در دستور کار قرار دارد.

* افزایش سرمایه شرکت کانی کربن طیس به مبلغ ۱/۰۰۰ میلیارد ریال و اقدام جهت پذیرش در بازار سرمایه.

۱۳-۳- اقدامات انجام شده در رابطه با بازارگردانی

* به موجب آئین‌نامه حفظ ثبات بازار سرمایه و صیانت از حقوق سرمایه‌گذاران و سهامداران، مصوب ۱۳۹۹/۰۶/۲۰ شورای عالی بورس و اوراق بهادار، داشتن رکن بازارگردانی مؤثر از سوی ناشر جزء الزامات قرار گرفته و در تاریخ ۱۳۹۹/۰۶/۲۹ ابلاغ و از تاریخ ۱۳۹۹/۰۷/۰۷ عقد قرارداد بازارگردانی الزامی گردید.

* خلاصه عملیات بازارگردانی شرح زیر ارائه می‌گردد.

شرح	سال ۱۴۰۱		سال ۱۴۰۰		۱۳۹۹	
	تعداد	میلیون ریال	تعداد	میلیون ریال	تعداد	میلیون ریال
مانده سهام خزانه ابتدای سال	۱۱,۲۱۹,۸۴۳	۱۳۴,۲۵۶	۹,۲۹۶,۴۴۳	۱۲۴,۶۶۳	-	-
خرید سهام باما	۴۰,۷۶۸,۳۱۹	۲۴۰,۷۲۵	۷۷,۷۷۵,۶۴۵	۷۵۷,۵۶۰	۵۸۱,۰۷۴	۲۰۰,۲۲,۴۶۳
فروش سهام باما	(۱۸,۰۰۶,۱۵۷)	(۱۱۷,۳۰۰)	(۷۵,۸۵۲,۲۴۵)	(۷۴۷,۹۶۷)	(۴۵۶,۴۱۱)	(۱۰,۷۲۶,۰۲۰)
افزایش سرمایه	۳۳,۶۹۹,۲۸۶					
مانده سهام خزانه پایان سال	۶۷,۶۸۱,۲۹۱	۲۵۷,۶۸۱	۱۱,۲۱۹,۸۴۳	۱۳۴,۲۵۶	۱۲۴,۶۶۳	۹,۲۹۶,۴۴۳
سود(زیان) سهام خزانه	(۶,۷۵۱)		(۳۸,۶۴۸)		۳,۷۶۵	
پرداختی به بازارگردان	۱۸۰,۰۰۰	۵	۹۰,۰۰۰		۲۰۰,۰۰۰	



شرکت باما (سهامی عام)
گزارش تفسیری مدیریت
سال مالی منتهی به ۲۹ اسفند ۱۴۰۱

۴-۱۳ - معافیت‌های مالیاتی

طبق قوانین مالیاتی، شرکت‌های گروه در دوره جاری از معافیت‌های زیر جهت محاسبه مالیات برخوردار می‌باشند.

نام شرکت	نوع معافیت مالیاتی
باما	سود حاصل از صادرات، سود سهام دریافتی، سود شرکت‌های پذیرفته شده در بورس
ذوب روی اصفهان	سود حاصل از صادرات، سود سهام دریافتی، سود شرکت‌های پذیرفته شده در بورس
تولیدی و صنعتی شاهین روی سپاهان	سود سهام دریافتی
کانی کربن طبس	معافیت ماده ۱۳۲ اصلاحی قانون مالیات‌های مستقیم، سود سهام دریافتی

ب) اهداف مدیریت و راهبردهای مدیریت برای دستیابی به اهداف

۱- اهداف بلندمدت و کوتاه‌مدت

استراتژی	اهداف کلان و بلندمدت	اهداف عملیاتی و کوتاه‌مدت
محمول و بازار	توسعه محصول	تبدیل کنسانتره سولفور روی به شمش و ایجاد ارزش افزوده برای صنعت کشور
		تولید کربنات سرب در سید محصول شرکت ذوب روی اصفهان
		راه‌اندازی هوی مدیا و افزایش عیار ماده معدنی مورد مصرف شرکت ذوب روی اصفهان
		افزایش گرید محصول زغالسنگ
	توسعه بازار	افزایش عیار محصولات تولیدی
		افزایش کشورهای هدف صادرات
		حفظ بازار موجود و کاهش هزینه حمل با استفاده از روش بارگیری صادرات فله
		صادرات زغالسنگ در شرکت کانی کربن طبس
سودآوری	رقابت پذیری	توسعه سید محصولات از طریق سرمایه‌گذاری در معدن مس و شرکت در مزایده‌ها
		قیمت تمام شده بهینه محصول علیرغم افزایش هزینه‌های تولید
	چابک‌سازی سازمان و کاهش هزینه	نوسازی ماشین‌آلات به منظور افزایش بهره‌وری
		بهبود مستمر تجهیزات اکتشاف، استخراج و تولید و تکمیل زنجیره تامین
		توسعه سیستم‌های اطلاعاتی و استفاده از نرم‌افزارهای جدید
		اصلاح ساختار نیروی انسانی و سازمانی
		توسعه فعالیت‌های تحقیقاتی و بهبود دانش فنی فرایندها و ایجاد مرکز تحقیقات
		تحقیقات عملی در استفاده از خاکهای معدنی کم عیار موجود
		تقویت واحد کنترل کیفیت و آزمایشگاه
		راه‌اندازی ژنراتور برق برای مواقع قطع برق
		راه‌اندازی کوره هالوژن‌زدایی برای کاهش مصرف مواد شیمیایی
		بهبود زنجیره تامین از اکتشاف، استخراج، تامین قطعات و تجهیزات
فعالیت‌های اجتماعی	مشارکت در بهبود محیط زیست و فعالیت‌های اجتماعی و جلب مشارکت مردمی در برون سپاری	
	اصلاح ساختار مالی مستمر شرکت و زیر مجموعه‌ها	
سرمایه‌گذاری و سید سهام	سرمایه‌گذاری و سید سهام	افزایش سرمایه با هدف اصلاح ساختار ترازنامه و بهره‌گیری از ظرفیت بازار سرمایه
		پذیرش شرکت‌های تابعه در بازار سرمایه
		مشارکت در افزایش سرمایه شرکت‌های تابعه (در سال جاری شرکت کانی کربن طبس)
		خرید و سرمایه‌گذاری در معادن جدید و تاسیس شرکت کیهان معادن آادانا در این ارتباط

اقدامات انجام شده در مقابل ریسک و تهدید بطور نمونه:

- * در مقابل تهدید کم آبی، با ساخت حوضچه (تینگر) و خرید فیلتر پرس بازیابی آب را افزایش داده و بطور مستمر این فعالیت پایش و بهبود می‌یابد.
- * در مقابل ریسک مسائل زیست محیطی، برنامه‌ریزی مدون با تشکیل کمیته محیط‌زیست و استقرار واحد بهبود محیط‌زیست و عقد قرارداد با آزمایشگاه بیرونی و اندازه‌گیری آلاینده‌ها صورت پذیرفته است. هم اکنون شرکت خارج از لیست صنایع آلاینده می‌باشد.
- * تشکیل کمیته ایمنی فنی و استقرار واحد ایمنی و بهداشت و شناسایی فعالیت‌های ریسکی و انجام معاینات دوره‌ای صورت پذیرفته است.
- * قطعی برق در فصل تابستان و محدودیت مصرف گاز در فصل زمستان
- * در مقابله با اشتباهات، تخلف‌ها و حوادث مالی، کمیته حسابرسی و حسابرسی داخلی اقدامات مناسبی با رویکرد پیش‌گیرانه صورت گرفته است.
- * در رابطه با خسارات احتمالی و مراقبت از دارایی‌ها کمیته اموال در شرکت تشکیل می‌گردد.
- * در رابطه با ریسک ماده معدنی انجام اکتشافات و خرید و سرمایه‌گذاری در معادن جدید، وضعیت ذخائر و تولید روند فزاینده دارد.



شرکت باما (سهامی عام)
گزارش تفسیری مدیریت
سال مالی منتهی به ۲۹ اسفند ۱۴۰۱

۳- نحوه تامین مواد اولیه

نحوه تامین مواد اولیه				
ردیف	شرکت	محل تامین مواد اولیه	نوع	نحوه قیمت گذاری مواد اولیه
۱	باما	استخراج از معادن شرکت	ماده معدنی	به قیمت تمام شده
۲	ذوب روی اصفهان	معدن انگوران	ماده معدنی	براساس نرخهای شرکت تهیه و تولید مواد معدنی ایران
		خرید از باما	ماده معدنی	براساس نرخهای شرکت تهیه و تولید مواد معدنی ایران و شرکت باما
۳	شاهین روی سپاهان	خرید از کارخانجات شمش	سرباره	به قیمت جهانی
۴	کانی کربن طیس	استخراج از معادن شرکت	ماده معدنی	به قیمت تمام شده

۴- ریسکها و چالشهای دستیابی به اهداف

- * تغییرات پر نوسان در قیمت جهانی و تاثیر مباحث بین المللی در روابط تجاری و تاثیر مهم آن بر روی فروش شرکت
- * کارمزد، عوارض و مالیات بر روی صادرات و مقررات بر روی سقف صادرات کنسائتره و شمش
- * کاهش بارندگی و تاثیر آن در تامین آب برای خطوط تولید
- * مقررات سختگیرانه محیط زیست

۵- راهبردی شرکتی و اقدامات صورت گرفته

ردیف	اهم الزامات آیین نامه راهبردی شرکتی	اقدام	ماده
۱	ترویج بازارهای شفاف، منصفانه، تخصیص کارای منابع، سازگاری با قانون و نظارت بر اجرای موثر حاکمیت شرکتی	✓	۳ بند ۱
۲	حفاظت حقوق سهامداران، اعمال حق، برخورد یکسان با تمام سهامداران (اقلیت و خارجی) و فرصت احقاق موثر حقوق بطور منصفانه حقوق سهامداران حفاظت و اعمال	✓	۳ بند ۲
۳	در نظر گرفتن حقوق ذینفعان طبق قوانین یا قراردادهای همکاری فعالانه با ذینفعان در ایجاد ثروت، اشتغال و پایداری	✓	۳ بند ۳
۴	فراهم کردن انگیزه های روشن در سراسر زنجیره سرمایه گذاری و شرایط برای اجرای حاکمیت شرکتی توسط مشارکت کنندگان بازار سهام	✓	۳ بند ۴
۵	افشا به موقع و صحیح موضوعات با اهمیت شرکت، شامل وضعیت مالی، عملکرد، جریانهای نقدی، مالکیت و حاکمیت شرکتی	✓	۳ بند ۵
۶	اطمینان هیات مدیره از روابط موثر و هدایت راهبردی، نظارت اثربخش مدیریت و پاسخگویی به سرمایه گذاران، سهامداران و ذینفعان	✓	۱۷ و ۳ بند ۶
۷	استقرار سازوکارهای اثربخش جهت کسب اطمینان معقول از محقق شدن اصول حاکمیت شرکتی در شرکت های فرعی	✓	۳ بند ۶ تبصره ۱
۸	مستندسازی سازوکارهای مناسب جهت دستیابی به اهداف و ارزیابی تحقق برنامه های راهبردی و گزارش اقدامات شرکت در رابطه با رعایت مفاد و اصول حاکمیت شرکتی در در گزارش تفسیری مدیریت و گزارش فعالیت هیات مدیره	✓	۳۸ و ۳ بند ۶ تبصره ۲
۹	اخذ تصمیم بصورت یکسان با حداکثر حسن نیت منافع تمامی سهامداران از جمله سهامداران اقلیت و عدم ترجیح منفعت برخی سهامداران بر منفعت شرکت	✓	۳ بند ۶ تبصره ۳
۱۰	تصمیم گیری در موضوعات با آثار مالی با اهمیت پس از استماع گزارش بالاترین مقام مالی و انعکاس در صورتجلسه هیات مدیره	✓	۳ بند ۶ تبصره ۴
۱۱	فقدان محکومیت قطعی کیفری یا انضباطی موثر موضوع قوانین و مقررات بازار سرمایه هیات مدیره و ارائه اقرارنامه به کمیته انتصابات	✓	۴
۱۲	تحصیلات و تجربه لازم برای ایفای مسئولیت ها در شرکت و در راستای رعایت ضوابط و الزامات قانونی از سوی هیات مدیره	✓	۴
۱۳	عدم عضویت هیات مدیره در بیش از سه شرکت بورسی، نداشتن سمت در شرکت از سوی رئیس هیات مدیره و نداشتن سمت اعضا موظف در دیگر شرکت بورسی و ارائه اقرارنامه به کمیته انتصابات	✓	۴ تبصره ۲
۱۴	عضویت مالی غیر موظف یک نفر در هیات مدیره	✓	۴ تبصره ۴
۱۵	مسئولیت هیات مدیره در تدوین و پیاده سازی اخلاق سازمانی (التزام به صداقت، درستکاری و پایبندی به ارزشهای اخلاقی سازمانی)	✓	۴ تبصره ۵
۱۶	اتخاذ رویه ای در چهارچوب قانون جهت حفظ حقوق و برخورد یکسان سهامداران (پرداخت سود سهام، پاسخگویی، اعمال حق رای و ...)	✓	۶
۱۷	تایید و اجرا معاملات با اشخاص وابسته با رعایت منافع شرکت و سهامداران با کنترل تضاد منافع و متعارف و منصفانه بودن معاملات	✓	۷
۱۸	نظارت و افشا تضاد منافع، افشا منافع با اهمیت مدیران در یک معامله، رعایت دستورالعمل الزامات افشای اطلاعات و تصویب معاملات اشخاص وابسته، استفاده از گزارش کارشناس رسمی جهت معاملات با اشخاص وابسته در رابطه با دارایی های ثابت مشهود، دارایی های نامشهود و سرمایه گذاری ها و اظهار نظر کمیته حسابرسی از جنبه های منصفانه بودن، افشای کامل و عدم شرکت مدیر ذینفع در رای گیری	✓	۷
۱۹	استقرار کنترل داخلی مناسب به منظور اطمینان از حفاظت از دارایی ها، منابع، کارایی و اثربخشی عملیات و کیفیت گزارشگری و استقرار حسابرسی داخلی، تهیه گزارش کنترل داخلی هر سه ماه یکبار و بررسی گزارشات توسط هیات مدیره، تهیه گزارش کنترل داخلی سالانه	✓	۸ و ۹
۲۰	طراحی و اجرای ساز و کار مناسب و اطمینان از رعایت کلیه قوانین و مقررات در خصوص دارندگان اطلاعات نهانی	✓	۱۰
۲۱	ساز و کار شناسایی عدم رعایت قوانین و نارسایی ها و رسیدگی به گزارشات	✓	۱۱
۲۲	تعیین حقوق و مزایای مدیران براساس عملکرد آنان و همسو با منافع بلندمدت شرکت و سهامداران و انگیزه بخشی در این رابطه و عدم تخصیص پاداش برای هیات مدیره خارج از مصوبه مجمع عمومی	✓	۱۲
۲۳	تدوین اختیارات مدیرعامل و عدم تفویض اختیارات هیات مدیره بشرح ماده ۱۳ دستورالعمل حاکمیت شرکتی	✓	۱۳
۲۴	تشکیل کمیته های حسابرسی، ریسک و انتصابات بطور اثر بخش تحت نظر هیات مدیره و رعایت الزامات مربوطه	✓	۱۴
۲۵	عدم عضویت در بیش از سه کمیته شرکت های پذیرفته شده سازمان بورس و اوراق بهادار و ارائه اقرارنامه به کمیته انتصابات	✓	۱۴ تبصره ۶
۲۶	ارزیابی اثربخشی هیات مدیره و مدیرعامل (از جمله شرکت های فرعی و وابسته)، کمیته های تخصصی و ارائه در گزارش هیات مدیره ارزیابی هیات مدیره، و همچنین اعضای هیات مدیره ذیربط در شرکت های فرعی و وابسته	✓	۱۵
۲۷	اطلاع از مسئولیت و الزامات قانونی و بروزرسانی مهارت ها و آگاهی ها در زمینه کسب و کار و حاکمیت شرکتی و ارائه اقرارنامه	✓	۱۶
۲۸	تدوین منشور هیات مدیره، انتخاب دبیر هیات مدیره، دبیرخانه مستقل، برگزاری جلسات ماهیانه، درج نظرات اعضا در صورتجلسه، درج دلیل خارج شدن موضوعی	✓	۱۸ تا ۲۶
۲۹	صدور برگه ورود به مجمع قبل از تشکیل مجمع و حضور هیات مدیره، مدیر مالی و رئیس کمیته حسابرسی در مجمع و فرصت کافی برای پرسش و پاسخ به سهامداران	✓	۲۷، ۳۲ و ۳۵
۳۰	عدم تملک سهام شرکت اصلی توسط شرکت فرعی	✓	۲۸



شرکت باما (سهامی عام)

گزارش تفسیری مدیریت

سال مالی منتهی به ۲۹ اسفند ۱۴۰۱

ردیف	ماده	اقدام	اهم الزامات آیین نامه راهبری شرکتی
۳۱	۲۹	✓	انتشار گزارشات مالی سالانه، حسابرس مستقل و بازرس قانونی، تفسیری مدیریت، فعالیت هیات مدیره، کنترل های داخلی و زمانبندی پرداخت سود از طریق پایگاه اینترنتی شرکت
۳۲	۳۰	✓	الزام حضور حسابرس مستقل و بازرس قانونی و دعوت کتبی جهت حضور در مجامع عمومی
۳۳	۳۱	✓	عدم پرداخت سود سهامداران دارای سهام کنترل پیش از سایر سهامداران
۳۴	۳۳ و ۳۴	✓	درج تصمیمات در خصوص بندهای گزارش حسابرس و بازرس، حق حضور اعضای غیر موظف، نحوه جبران خدمات و پاداش هیات مدیره در صورتجلسه مجمع و خلاصه مذاکرات
۳۵	۳۶	✓	رعایت مقررات تغییر و انتخاب حسابرس مستقل و بازرس قانونی
۳۶	۳۷	✓	درج اطلاعات مدیران شرکت در گزارش تفسیری، گزارش هیات مدیره و پایگاه اینترنتی شرکت
۳۷	۴۰	✓	گزارشگری پایداری با رویکرد توسعه پایدار و ایجاد سازوکاری برای سنجش و ارزیابی توان ایجاد ارزش در کوتاه مدت و بلندمدت، در ابعاد محیط زیست، مسئولیت اجتماعی و اقتصادی و کمک های عام المنفعه در گزارش تفسیری و گزارش فعالیت هیات مدیره و پایگاه اینترنتی

۶- مسئولیت اجتماعی و زیست محیطی و گزارش پایداری

- * تعامل با ساکنین محلی، شهرهای اطراف، ادارات و شهرداری
- * جذب کارآموزان و بازدیدکنندگان از دانشگاهها و موسسات آموزش عالی و مدارس
- * رسیدگی به فضای سبز و افزایش سطح فضای سبز شرکت
- * راهاندازی تینکر و فیلتر پرس به منظور حفظ سلامت سفره آب زیرزمینی و بازیافت آب در فرایند تولید
- * ساخت سوله بر روی فضاهای ایجادکننده گرد و غبار و نصب غبارگیر بر روی سولهها
- * عقد قرارداد با سازمان بازیافت و جمع آوری زباله و انتقال زباله های تر و خشک به خارج از کارخانه و خودداری از دفن زبالهها
- * مالچ پاشی مسیره های تردد ماشین آلات معدنی به منظور جلوگیری از انتشار گرد و غبار
- * این شرکت از سه ماهه چهارم سال ۱۳۹۷ از لیست صنایع آلاینده خارج گردیده است.
- * انجام معاینات دوره ای برای کلیه کارکنان شرکت و پیمانکاران و رسیدگی به وضعیت سلامت کارکنان
- * پوشش بیمه تکمیلی کارکنان و مساعدت جهت خانواده کارکنان در این رابطه
- * استفاده از بیمه سخت و زیان آور برای کارکنان و پرداخت هزینه آن جهت بازنشستگی زودتر از موعد.
- * اندازه گیری مستمر آلاینده های محیط زیستی از طریق آزمایشگاه معتمد سازمان محیط زیست
- * توزیع کمک های نقدی و غیر نقدی به کارکنان شرکت و پیمانکاران
- * حضور در مراسم های ملی و مذهبی و حمایت از کمک های عام المنفعه در سطح منطقه ای .
- * ایجاد فضای مناسب جهت آبخوری حیات وحش منطقه تحت نظر سازمان محیط زیست
- * در سال ۱۴۰۱ مبلغ ۵.۳۳۶ میلیون ریال بابت نوسازی سرویس بهداشتی مدرسه ایرانکوه و کمک به روشنایی شهر بهاران به مسئولیت اجتماعی هزینه شده است.

۷- امتیاز شفافیت اطلاعات

گزارشات امتیاز شفافیت اطلاعات از سوی سازمان بورس از سال ۱۳۹۸ تاکنون متوقف شده است و جهت اطلاع این شرکت در سال ۱۳۹۹ تعداد ۱۰۵ مورد، در طی سال ۱۴۰۰ تعداد ۵۲ و در طی سال ۱۴۰۱ تعداد ۷۹ مورد گزارشات ماهانه، سه ماهه و سایر گزارشات الزامی افشا اطلاعات شده است.

۸- اهداف سرمایه گذاری

- * سرمایه گذاری در شرکتها به منظور کامل کردن زنجیره تولید
- * سرمایه گذاری در فعالیتهای جدید جهت حضور در بازارهای جدید با پتانسیل سودآوری
- * سرمایه گذاری کوتاه مدت سپرده های بانکی

۸-۱- برنامه های توسعه ای

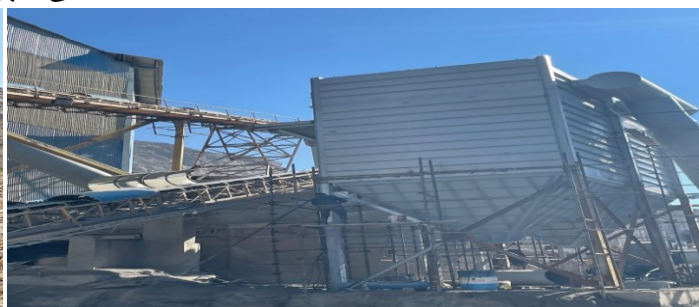
- * تمدید پروانه بهره برداری معادن شرکت از تاریخ ۱۴۰۱/۱۱/۲۶ (تاریخ اتمام پروانه قبلی) به مدت ۲۵ سال از سوی سازمان صنعت، معدن و تجارت استان اصفهان
- * حفظ صادرات با توجه به مباحث بین المللی
- * برنامه ریزی مستمر جهت شناسایی و بکارگیری استراتژی های مناسب سرمایه گذاری
- * استقرار سیستم های یکپارچه و استفاده از کابل نوری و اصلاح سرور ها و سیستم ها
- * سرمایه گذاری در جهت کاهش عوارض زیست محیطی
- * حفظ وضعیت بهره برداری از معادن با تکمیل عملیات اکتشافی
- * شروع استخراج از زون سه معدن رومرمر در سال ۱۴۰۲
- * اصلاح ساختار شرکت و شرکت های فرعی و بهبود وضعیت پرتفوی
- * تداوم عملیات اکتشاف در محدوده های متعلق به شرکت و گسترش آن در خارج از شرکت
- * خرید تجهیزات تولید و معادن
- * ورود تولید جدید در سید تولیدات گروه
- * دستیابی به فناوری بومی تولید هیدروکسید منیزیم و اکسید منیزیم با خلوص تجاری ۹۴ تا ۹۸ درصد
- * ساخت کارخانه فلوتاسیون سیار از مرحله خردایش تا انتهای فلوتاسیون برای معادن در حال راه اندازی، معادن کوچک و دور از دسترس.



شرکت باما (سهامی عام)
گزارش تفسیری مدیریت
سال مالی منتهی به ۲۹ اسفند ۱۴۰۱



حفظ و نگهداری درختان تازه کاشته شده در دامنه



ساخت و اجرا بگ فیلتر

برنامه های توسعه انجام شده در سال ۱۴۰۱ و همچنین در حال پیشرفت شرکت های تابعه عبارت اند از :
شرکت ذوب روی اصفهان:

* خرید کوره القایی

* ساخت سوله و محوطه سازی در پروژه شهرضا

* ساخت سوله و راهاندازی کوره هالوزن زدایی

شرکت کانی کربن طیس:

* راه اندازی معدن شماره ۲ شرکت با ظرفیت سالانه بیش از ۱۰۰ هزار تن

* پیگیری اخذ گواهی کشف معدن کرمان شرکت

* ارائه درخواست پذیرش شرکت کانی کربن طیس در بازار فرابورس ایران

* ارائه درخواست افزایش ظرفیت پروانه بهره برداری معدن طیس شرکت به ۲۵۰ هزار تن در سال

* ساخت دو انبارک ناریه با ظرفیت ۱۰۰ تن

* توسعه بناهای رفاهی و زیرساخت فناوری اطلاعات

* انجام امور اکتشافی در معادن شرکت

* خرید ماشین آلات معدنی

شرکت سرزمین جلگه های آسمانی:

*

سرمایه گذاری در سهام شرکت سرزمین جلگه های آسمانی (با مسئولیت محدود) به میزان ۹۱۷ میلیارد ریال، بابت ۳۰ درصد سهام مربوط به محدوده معدنی، معروف به صاحب دیوان در کمربند جهانی مس (آندزیتی-همالیا) و درون کانی سازی آذربایجان- قفقاز و بین شهرستان های اهر و مشگین شهر واقع شده است. سهام این شرکت در سال ۱۳۹۶ خریداری و اکتشاف سیستماتیک در محدوده معدنی فوق آغاز شد. سرمایه شرکت طی چند مرحله به ۳۰۰۰ میلیارد ریال افزایش یافت و به استناد مصوبه مجمع عمومی فوق العاده، شرکت برنامه افزایش به ۵۳۰۰ میلیارد ریال را دارد. فعالیت های اکتشافی شامل، زمین شناسی عمومی، نقشه های زمین شناسی، پردازش داده های ماهواره ای، نقشه توپوگرافی با پهباد، اکتشاف لیتو ژئوشیمی، رسوب آبراهه ای و کانه سنگین جمعاً با بیش از ۵۰۰۰ نمونه، عملیات ژئو فیزیکی در بیش از هزار ایستگاه، حفاری اکتشافی تا عمق ۱۰۸۰ متر و بیش از ۷۰ هزار متر حفاری با بیش از ۶۶ هزار مورد لاگ، حفر ترانشه به طول بیش از ده کیلومتر، احداث بیش از ۵۵ کیلومتر جاده دسترسی انجام پذیرفته است. گواهی کشف در تاریخ ۱۴۰۰/۰۷/۱۲ با ذخیره ۶۹ میلیون تن ذخیره قطعی و ۱۹ میلیون تن ذخیره احتمالی کانسنگ مس، طلا و مولیبدن هم ارز حدود چهار دهم درصد مس اخذ شده است و پروانه بهره برداری آن معدن در تاریخ ۱۰ اردیبهشت ۱۴۰۱ از سازمان صمت اخذ گردیده است.

در حوزه فرآوری نیز پس از مکان یابی محل کارخانه، زمین کارخانه تحویل و انتقال سند آن صورت گرفته است. جواز تاسیس کارخانه تولید کنسانتره مس، طلا و مولیبدن در سال ۱۳۹۹ اخذ شده است.

در حال حاضر جاده و راه های دسترسی پس از پرداخت هزینه های مرتبط به ادارات دولتی، توسط شرکت ایجاد و زمین کارخانه تسطیح گردیده است.

مجوز برق اخذ شده است و خط انتقال آن تا کارخانه و معدن اجرا شده است. مجوز مخابرات اخذ شده و خط انتقال آن اجرا شده است. مجوز آب از سوی اداره مربوطه مورد بازبینی قرار گرفته و شرکت پیگیری رفع آن است. ساختمان های اداری و لجستیک و انبار ناریه و انبار مغزه ها ساخته شده و واحدهای تکمیلی برای کارخانه در حال احداث است. پیش باطله برداری و باطله برداری توسط شرکت و پیمانکار در حال انجام است.

مهندسی ساخت کارخانه و مذاکرات جهت سفارش خرید ماشین آلات معدنی و تجهیزات کارخانه در حال انجام است و ساخت کارخانه تا کنون بیش از ۶۰ درصد پیشرفت داشته است. زمان برآوردی راه اندازی فاز اول کارخانه کنسانتره اواخر سال ۱۴۰۲ است.

شرکت کیمیا فرآوران زرین:

* سرمایه گذاری در سهام شرکت کیمیا فرآوران زرین (سهامی خاص) به میزان ۲۸۹ میلیارد ریال بابت ۱۷ درصد است. شرکت مذکور مرکز تحقیقات فرآوری مواد معدنی است و

در این حوزه اقدام به ارائه خدمات مشاوره و مهندسی به شرکت های همگروه و خارج از مجموعه می نماید.

تأسیس شرکت کیهان معادن آپادانا و شرکت توسعه حفاری و اکتشافات باما ایرانیان:

* با سرمایه ۳۰ میلیارد ریال با هدف فعالیت در معادن جدید تأسیس گردیده است. در دوره مورد گزارش فاقد فعالیت بوده اند.



شرکت باما (سهامی عام)
گزارش تفسیری مدیریت
سال مالی منتهی به ۲۹ اسفند ۱۴۰۱

ج) مهمترین منابع، ریسکها و روابط
۱- کفایت ساختار سرمایه

ترازنامه شرکت بطور خلاصه بشرح زیر ارائه می گردد:

شرح	درصد به کل	۱۴۰۱	۱۴۰۰	شرح	درصد به کل	۱۴۰۱	۱۴۰۰
جمع دارایی‌های جاری	۵۳.۱۴٪	۲۰,۶۷۲,۱۹۸	۱۳,۷۵۱,۱۶۸	جمع بدهی‌های جاری	۱۱.۴۰٪	۴,۴۳۳,۷۵۷	۳,۴۳۸,۵۱۶
دارایی‌های ثابت مشهود	۶.۳۶٪	۲,۴۷۲,۹۲۵	۲,۴۱۳,۸۴۶	جمع بدهی‌های غیرجاری	۰.۰۵٪	۲۱,۲۸۷	۱۶,۶۸۲
سرمایه‌گذاری‌های بلندمدت	۰.۲۶٪	۱۰۱,۹۸۵	۳,۶۹۲,۳۰۸	سرمایه	۵۱.۴۱٪	۲۰,۰۰۰,۰۰۰	۱۰,۰۰۰,۰۰۰
سایر دارایی‌ها	۴۰.۳۴٪	۱۵,۶۵۵,۷۰۸	۹,۱۹۸,۵۸۸	سهام خزانه	-۰.۶۶٪	(۲۵۷,۶۸۱)	(۱۳۴,۲۵۶)
				اندوخته قانونی	۳.۳۸٪	۱,۳۱۵,۲۳۳	۹۰۶,۷۶۴
				سود انباشته	۳۴.۴۲٪	۱۳,۳۹۰,۲۲۰	۱۴,۸۲۸,۲۰۴
جمع دارایی‌ها	۱۰۰٪	۳۸,۹۰۲,۸۱۶	۲۹,۰۵۵,۹۱۰	جمع بدهی‌ها و حقوق صاحبان سهام	۱۰۰٪	۳۸,۹۰۲,۸۱۶	۲۹,۰۵۵,۹۱۰

۲- جریان‌های نقدینگی

شرح	سال ۱۴۰۱	درصد به کل	سال ۱۴۰۰	درصد به کل
سود خالص	۹,۳۱۷,۲۳۶	-۷۱.۰٪	۳,۳۹۱,۲۹۰	-۱۳۳.۲٪
هزینه‌های غیرنقدی	۴۸۵,۲۳۶	-۳۷٪	۴۰۳,۱۷۴	-۱۵۷٪
تعدیلات	(۲,۳۴۰,۹۲۹)	۱۷۸٪	(۴۲۵,۱۵۲)	۱۶۶٪
خالص تغییرات اقلام جاری ترازنامه	(۷,۰۱۷,۱۸۲)	۵۴۲٪	۶۲,۷۴۱	-۲۴٪
نقد حاصل از عملیات	۳۴۴,۳۶۱	-۲۶٪	۳,۴۳۲,۰۵۳	-۱۳۳.۸٪
سود سهام پرداختی به سهامداران	(۳۵۱,۵۹۶)	۲۷٪	(۱,۱۶۹,۸۳۰)	۴۵۶٪
خالص سود دریافتی بابت سرمایه‌گذاری‌ها و سپرده بانک‌ها و پرداختی تامین مالی	(۵۲۱,۳۳۰)	۴۰٪	(۲۱۴,۸۵۵)	۸۴٪
وجوه پرداختی جهت خرید دارایی‌های ثابت و سرمایه‌گذاری	(۲,۵۳۰,۳۳۴)	۱۹۳٪	(۶,۷۲۸,۱۱۷)	۲۶۲.۳٪
وجوه دریافتی حاصل از فروش دارایی‌های ثابت و سرمایه‌گذاری	۲۷۲,۸۲۷	-۲۱٪	۳۳۴,۵۷۷	-۱۳۰٪
سایر اقلام	۱,۴۷۳,۰۷۰	-۱۱۲٪	۴,۰۸۹,۶۲۷	-۱۵۹.۴٪
خالص افزایش (کاهش) در وجه نقد	(۱,۳۱۲,۹۹۲)	۱۰۰٪	(۲۵۶,۵۴۵)	۱۰۰٪

۳- برنامه مدیریت منابع مازاد

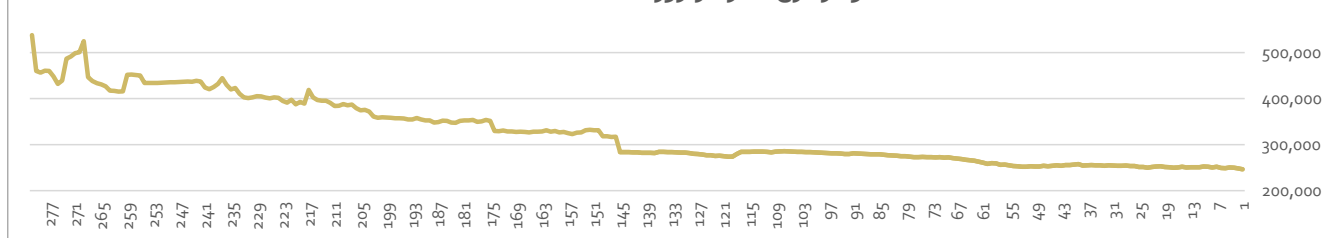
مدیریت شرکت بطور مستمر در حال بررسی و ارزیابی بکارگیری منابع خود می‌باشد. و بخشی از منابع خود را جهت توسعه اکتشاف و ایجاد ظرفیت تولید بکار گرفته می‌شود. خرید معادن، شرکت‌های معدنی و سرمایه‌گذاری در آن شرکت‌ها هدف اصلی استفاده از منابع مازاد است. اقدامات سرمایه‌گذاری بلندمدت شرکت در سال ۱۴۰۱ به ترتیب زیر بوده است.

- * مشارکت در افزایش سرمایه شرکت کانی کربن طیس به مبلغ ۵۹۶ میلیارد ریال از محل مطالبات سهامداران
- * افزایش سرمایه در شرکت بهپوران صفه به مبلغ ۵۰ میلیارد ریال از محل سود انباشته
- * خرید سهام شرکت پویازرکان آق دره به مبلغ ۱۲۹۳ میلیارد ریال
- * افزایش سرمایه شرکت ذوب روی اصفهان به مبلغ ۹۰۰ میلیارد ریال از محل سود انباشته

۴- تغییرات نرخ ارز

ارز	مرجع	نرخ				
		متوسط سال ۱۴۰۰	۱۴۰۱/۰۱/۰۱	پایینترین	متوسط	بالاترین
دلار	سامانه طلا و ارز	۲۲۲,۰۸۸	۲۴۶,۴۲۶	۲۴۶,۴۲۶	۳۲۶,۹۰۲	۵۳۸,۰۰۰
						تسعیر پایان سال
						۳۶۹,۸۴۰

نمودار نرخ دلار در روزهای سال ۱۴۰۱





۵- ریسک های مهم شرکت

۵-۱- ریسک بازار

فعالیت‌های شرکت در معرض ریسک‌های مالی ناشی از تغییرات در عوامل موثر بر بازار مانند نرخ بهره، نرخ ارز و تورم قرار می‌گیرد. آسیب‌پذیری از ریسک بازار با استفاده از تجزیه و تحلیل حساسیت، اندازه‌گیری می‌شود. تجزیه و تحلیل حساسیت تأثیر یک تغییر منطقی محتمل در یک عامل موثر بر بازار را بر شرکت در طی سال ارزیابی می‌کند و در ارزیابی آسیب‌پذیری از ریسک‌های بازار کمک می‌کند. تغییرات نرخ بهره بر نرخ تأمین مالی و بهای تمام شده محصولات شرکت موثر است. همچنین نرخ ارز و تورم نیز بر بهای تمام شده و قیمت فروش محصولات اثر دارند و موجب تغییرات در جریان‌ات نقدی خروجی و ورودی شرکت می‌شوند. مدیران شرکت با اتخاذ سیاست‌ها و تصمیمات در راستای ارتقای بهره‌وری شرکت و تلاش در تأمین منابع لازم جهت خرید مواد اولیه با شرایط و قیمت مناسب و برنامه‌ریزی برای تأمین بهینه نهاده‌های تولید، سعی در بهبود اوضاع مالی شرکت دارند. به علاوه مدیریت شرکت با شناخت بازار محصولات و بهره‌مندی از نیروی انسانی متخصص در راستای تولید بهینه و لحاظ شرایط بازار در فروش مناسب محصولات، اقدامات لازم را انجام داده است.

۵-۲- سایر ریسک‌های قیمت

کالای اصلی شرکت برپایه استخراج و فرآوری‌های معدنی تولید می‌شود. با توجه به اثرگذاری مستقیم قیمت‌های جهانی مواد معدنی و فلزات (قیمت شمش روی و سرب در بازار بورس فلزات لندن) از بازارهای جهانی، بنابراین قیمت‌های جهانی نقش مهمی در قیمت فروش محصولات و شرایط بازار دارند. با توجه به دسترسی شرکت به معادن داخلی ایران، تهیه مواد خام با هزینه اندک و بهینه صورت می‌گیرد. بدین ترتیب تغییر در قوانین و مقررات داخلی می‌تواند بر قیمت کالا اثرگذار باشد.

۵-۳- ریسک نرخ ارز

نوسانات نرخ ارز بر جریان‌ات نقدی ورودی حاصل از فروش صادراتی محصولات، به شکل مستقیم بر سودآوری شرکت اثر می‌گذارد. برخی فعالیت‌های سرمایه‌گذاری شرکت که در آنها واردات تجهیزات از خارج کشور انجام می‌شود، موجب مصرف ارز می‌گردد. بهای تمام شده بخش عمده تجهیزات و ماشین‌آلات مورد استفاده شرکت به شکل مستقیم یا غیرمستقیم به نرخ ارز وابسته است. بنابراین تأثیر نوسانات نرخ ارز بر شرکت دوطرفه می‌باشد. در مجموع با توجه به صادرات انجام شده از طرف شرکت، افزایش نرخ ارز تأثیر مثبت بر سودآوری شرکت خواهد داشت.

۵-۴- ریسک سرمایه‌گذاری‌ها

اوراق سهام بورسی و غیر بورسی شرکت در معرض کاهش قیمت قرار دارد. هیئت مدیره با بهره‌مندی از تجربیات خود در صنعت و استفاده از مشاوران متخصص، اقدام به تصمیم‌گیری در خصوص سرمایه‌گذاری یا فروش شرکت‌های زیرمجموعه می‌نماید. شرایط صنعت و همچنین برآورد شاخص بازار سرمایه از مهمترین عوامل در سرمایه‌گذاری‌های شرکت می‌باشند.

۵-۵- ریسک اعتباری

ریسک اعتباری از عدم توانایی در اجرای تعهدات ناشی می‌شود. شرکت تنها با شرکت‌هایی معامله می‌کند که رتبه اعتباری مناسبی داشته باشد شرکت با استفاده از اطلاعات مالی عمومی و سوابق معاملاتی خود، مشتریان عمده را رتبه بندی اعتباری می‌کند. آسیب‌پذیری شرکت و رتبه بندی اعتباری طرف قراردادهای آن به طور مستمر نظارت شده و ارزش کل معاملات با طرف قراردادهای تایید شده گسترش می‌یابد. آسیب‌پذیری اعتباری از طریق محدودیت‌های طرف قرارداد که بطور سالانه توسط کمیته ریسک بررسی، تایید و کنترل می‌شود. دریافتی‌های تجاری شامل تعدادی از مشتریان است که در بین صنایع متنوع و منطق جغرافیایی گسترده شده است.

۵-۶- ریسک عوامل بین‌المللی و مقررات داخلی

با توجه به فروش صادراتی شرکت، تحریم‌های بین‌المللی بر فروش و همچنین انتقال ارز به داخل کشور موثر می‌باشد. با توجه به تجربه بالای بازرگانی خارجی شرکت، مدیران توانسته‌اند تا این چالش مهم را مدیریت نمایند. به علاوه با توجه به استخراج مواد معدنی از معادن، شرکت با برخی قیمت‌گذاری‌ها و تعیین عوارض از سوی دولت مواجه است. با توجه به تغییر سیاست‌های دولت، حاشیه سود شرکت می‌تواند از این بابت تغییر نماید. با توجه به بهره‌وری و کارایی بالای شرکت و همچنین حمایت دولت از صنایع بزرگ و مهم کشور، معمولاً شرکت آسیبی از این ناحیه نداشته است.

۵-۷- ریسک کاهش مقدار تولید

با توجه به وابستگی سودآوری شرکت به مقدار تولید، توانایی مدیران و کارکنان در حفظ مقدار تولید و افزایش آن بسیار حائز اهمیت می‌باشد. با توجه به بهره‌گیری شرکت از فناوری موثر تجهیزات مناسب و کارکنان باتجربه و متخصص، در سال‌های اخیر شرکت همواره حجم بالای تولیدات خود را حفظ نموده است.

۵-۸- ریسک نقدینگی

ریسک نقدینگی ناشی از کمبود وجه نقد جهت برآورده نمودن نیازهای مالی کوتاه‌مدت شرکت می‌باشد. شرکت برای مدیریت ریسک نقدینگی یک چهارچوب برای مدیریت کوتاه‌مدت، میان مدت و بلندمدت برای تأمین وجوه و مخارج نقدی تعیین کرده و همچنین الزامات مدیریت نقدینگی شرکت را مشخص نموده است. شرکت ریسک نقدینگی را از طریق نگهداری اندوخته کافی و تسهیلات بانکی، از طریق نظارت مستمر بر جریان‌های نقدی پیش‌بینی شده و واقعی و تطبیق مقاطع سررسید دارایی‌ها و بدهی‌های مالی مدیریت می‌کند.

۵-۹- ریسک کنترل کیفیت

با استفاده از ابزار دقیق و کنترل کیفیت محصولات تولیدی، سعی می‌شود تا این ریسک به حداقل رسانده شود. دقت بالا در این خصوص جهت صادرات محصولات به شدت حائز اهمیت است و موفقیت در صادرات محصولات با نرخ مناسب، تأیید کننده موفقیت مدیران شرکت در کنترل این ریسک می‌باشد.

۵-۱۰- سایر ریسک‌ها

سایر ریسک‌ها از جمله ریسک کمبود آب، جنگ‌ها و تحریم‌های منطقه‌ای و بین‌المللی، مسائل محیط زیستی و موارد دیگر مورد توجه مدیریت است و به نظر نمی‌رسد در شرایط فعلی از روال طبیعی خود خارج شود.



شرکت باما (سهامی عام)

گزارش تفسیری مدیریت

سال مالی منتهی به ۲۹ اسفند ۱۴۰۱

آسیب پذیری از پیامدهای منفی ریسک‌ها و نیز فرصت‌های بالقوه پیش روی شرکت

۱۱-۵- تهدیدهای احتمالی:

ریسک نوسانات نرخ ارز: امکان آسیب شرکت از افزایش نرخ ارز بابت افزایش قیمت ماشین‌آلات و تجهیزات پروژه‌های توسعه و مقدار اندکی از مواد اولیه وارداتی است. ریسک کاهش قیمت فروش محصولات: از آنجا که قیمت گذاری محصولات شرکت بر اساس نرخ های جهانی و بر مبنای LME می‌باشد لذا کاهش قیمت محصولات تاثیر زیادی بر مبلغ فروش و در نتیجه کاهش سود شرکت دارد.

ریسک نوسانات نرخ بهره: با توجه به اینکه تامین مالی بخشی از پروژه ها نیاز به اخذ تسهیلات از سیستم بانکی دارد لذا افزایش نرخ بهره میتواند بر قیمت تمام شده پروژه‌ها تاثیرگذار باشد

ریسک قیمت نهاده های تولیدی: تامین مواد اولیه و نوسانات قیمت ریسک قیمت نهاده های تولیدی را در بر دارد لذا جهت تامین قطعات و خدمات مورد نیاز افزایش قیمت نهاده های تولیدی منجر به افزایش هزینه های شرکت می‌شود.

ریسک مربوط به عوامل بین المللی و یا تغییر مقررات دولتی: مسائلی مانند لطمه به دستاوردهای برجام و برقراری تحریم های بین المللی و همچنین ناامنی در تبادلات تجاری و نیز جنگ تجاری بین دو ابر قدرت اقتصادی و اثرات منفی ناشی از این جنگ میتواند مشکلاتی را برای شرکت بوجود آورد.

۱۲-۵- فرصت های احتمالی:

افزایش خرید و فروش سرب و روی در بازارهای جهانی از طریق مشتقات مالی میتواند فرصتی جهت پوشش ریسک از طریق تجارت محصولات می باشد. کاهش هزینه های تولید میتواند فرصتی جهت افزایش حاشیه سود و امکان بقای شرکت در حاشیه گسترده تری در صورت کاهش قیمت های جهانی سرب و روی و امکان سرمایه گذاری بیشتر باشد.

۱۳-۵- آخرین وضعیت دعاوی حقوقی

بر اساس رای صادره از سوی دیوان محترم عالی کشور، شکایت مطروحه در خصوص سهامداری و ابطال صورتهای شرکت بعد از انقلاب رد گردیده است. علی‌رغم رای دیوان محترم عالی کشور، افراد فوق، شکایتهای واهی در شعب دادگاههای مختلف مطرح نموده‌اند که وکیل شرکت به استناد رسیدگی به امر مختوم نسبت به ارائه لایحه اقدام نموده است و در مراحل و شعب مختلفی در حال رسیدگی است و در برخی موارد نیز با توجه به موضوع فوق‌الاشاره، رای به رد شکایت افراد فوق صادر گردیده است سند مالکیت ۲۸ هکتار از اراضی قسمت‌های اداری و پشتیبانی با کاربری صنعتی اخذ شده در این رابطه سازمان منابع طبیعی نسبت به طرح دعوی علیه شرکت با موضوع ابطال رای کمیسیون ماده واحده در خصوص مالکیت ۲۸ هکتار از اراضی متعلق به شرکت اقدام نموده که رای دادگاه بدوی به نفع شرکت صادر شده لیکن سازمان منابع طبیعی به رای صادره نزد دادگاه تجدید نظر اعتراض نموده و دادگاه تجدید نظر در تاریخ ۱۳۹۹/۰۴/۳۱ تشکیل و موضوع را جهت کارشناسی ارجاع و اخیراً هیات کارشناسی گزارش خود را به دادگاه بدوی تقدیم و دادگاه پرونده را به دادگاه تجدید نظر جهت تصمیم‌گیری ارسال نموده است.

۶- منابع انسانی

ترکیب نیروی انسانی از لحاظ سطح تحصیلات

شرح	۱۴۰۱				۱۴۰۰			
	تولید و معادن	پشتیبانی	ستاد	جمع	تولید و معادن	پشتیبانی	ستاد	جمع
فوق لیسانس و بالاتر	۲۵	۵	۱۶	۴۶	۲۷	۶	۱۵	۴۸
لیسانس	۲۹	۵	۲۰	۵۴	۲۸	۵	۲۵	۵۸
فوق دیپلم	۱۳	۲	-	۱۵	۱۳	۲	۱	۱۶
دیپلم	۵۵	۲۶	۷	۸۸	۵۹	۲۸	۸	۹۵
زیر دیپلم	۶۵	۳۱	۴	۱۰۰	۶۵	۳۱	۴	۱۰۰
جمع	۱۸۷	۶۹	۴۷	۳۰۳	۱۹۲	۷۲	۵۳	۳۱۷

د) نتایج عملیات و چشم اندازها

۱- تولید محصولات

مقدار: تن

عنوان	بودجه سال ۱۴۰۲	بودجه سال ۱۴۰۱	سال ۱۴۰۱	سال ۱۴۰۰
کنسانتره سولفور روی	۲۷,۶۷۵	۲۹,۱۸۲	۲۹,۹۱۳	۲۹,۲۱۲
کنسانتره سولفور سرب	۴,۷۴۴	۳,۸۵۴	۴,۱۶۴	۳,۶۵۷
کربنات روی زنجان	-	۲۹,۱۵۰	۲۹,۲۳۴	۴۰,۵۰۵
سایر تولیدات	۱۳۸,۳۵۵	۱۶۶,۰۲۶	۱۲۷,۵۵۷	۱۹۵,۲۳۲
جمع شرکت باما	۱۷۰,۷۷۴	۲۲۸,۲۱۳	۱۹۰,۸۶۸	۲۶۸,۸۵۰
اکسید روی - شاهین روی سپاهان	۲,۴۴۷	۲,۴۷۶	۲,۱۹۵	۲,۸۳۴
زغالسنگ - کانی کربن طیس	۲۸۵,۰۰۰	۲۸۵,۰۰۰	۲۱۷,۳۷۵	۱۶۰,۰۳۳
شمش روی - ذوب روی اصفهان	۹,۲۱۲	۹,۰۰۰	۸,۳۸۳	۸,۹۹۹
کربنات سرب - ذوب روی اصفهان	۲,۵۵۰	۱,۳۶۵	۱,۳۶۵	۸۷۷
جمع تلفیق	۴۶۹,۹۸۳	۵۲۶,۰۵۴	۴۲۰,۱۸۶	۴۴۱,۵۹۳



شرکت باما (سهامی عام)
گزارش تفسیری مدیریت
سال مالی منتهی به ۲۹ اسفند ۱۴۰۱

۲- فروش محصولات
۲-۱- فروش

عنوان	سال ۱۴۰۱		سال ۱۴۰۰	
	مقدار- تن	مبلغ- میلیون ریال	مقدار- تن	مبلغ- میلیون ریال
کنسانتره سولفور روی	۱۹,۶۷۶	۴۸۴,۰۹۰	۱۴,۵۱۱	۳,۴۸۰,۴۴۸
کنسانتره سولفور سرب	۴,۳۹۵	۱,۵۰۱,۳۳۷	۴,۵۶۷	۱,۲۵۴,۶۰۰
کنسانتره کربنات سرب	-	-	۳۹۷	۷۶,۹۰۱
کنسانتره کربنات روی	۱۳,۳۴۰	۱,۰۰۷,۴۱۸	۳,۶۴۳	۲۶۰,۵۹۰
سایر محصولات	۱۲۷,۵۵۷	۳۱۶,۷۰۰	۱۹۰,۹۳۵	۳۳۵,۸۴۹
شمش روی	۴,۹۹۲	۴,۰۶۴,۸۸۲	۳,۱۶۱	۲,۲۲۵,۷۳۵
جمع شرکت باما	۱۶۹,۹۶۰	۱۱,۷۳۱,۲۳۸	۲۱۷,۲۱۴	۷,۶۳۴,۱۲۳
اکسید روی	۲,۳۴۷	۱,۷۹۴,۴۵۶	۲,۸۱۴	۱,۴۸۵,۱۰۴
زغالسنگ	۶۴,۷۸۸	۵,۳۴۰,۰۷۰	۱۴۰,۵۰۸	۲,۲۶۴,۶۰۲
کنسانتره کربنات سرب ذوب روی اصفهان	۳,۹۲۶	۱,۰۶۷,۰۸۸	۹۳۴	۱۰۶,۶۰۴
شمش روی	۷,۸۹۸	۶,۷۳۱,۶۵۰	۷,۴۷۹	۵,۴۱۸,۰۵۶
سرباره روی	۶۸۰	۳۰۲,۵۲۵	۳۹۷	۱۰۷,۷۲۰
کیک روی	-	-	۲,۲۶۴	۱۰۴,۷۹۲
درآمد حاصل از خدمات	-	۱۲۹,۵۶۹	-	۶۵,۷۵۱
تعدیلات تلفیق	(۸۰,۸۹۲)	(۳,۵۵۵,۵۸۸)	(۲۶۵,۲۲۶)	(۲,۱۱۳,۸۱۳)
جمع تلفیق	۱۶۸,۷۰۷	۲۳,۵۴۱,۰۰۸	۱۰۶,۳۸۴	۱۵,۰۷۲,۹۳۹

تغییرات فروش	سال ۱۴۰۱	نسبت به	سال ۱۴۰۰	جمع
تغییرات نرخ فروش شرکت باما	۱,۱۱۱,۰۳۳	تغییرات مقدار فروش شرکت باما	۲,۹۸۶,۰۸۲	۴,۰۹۷,۱۱۵
تغییرات نرخ فروش شرکتهای گروه	۳,۶۸۷,۸۴۸	تغییرات مقدار فروش شرکتهای گروه	۶۸۳,۱۰۶	۴,۳۷۰,۹۵۴
جمع تغییرات نرخ فروش تلفیق	۴,۷۹۸,۸۸۱	جمع تغییرات مقدار فروش تلفیق	۳,۶۶۹,۱۸۸	۸,۴۶۸,۰۶۹

۲-۲- دلایل نوسانات فروش در شرکت باما در مقایسه با دوره قبل

- * افزایش فروش شرکت اصلی سال جاری در مقایسه با سال قبل به میزان ۴,۰۹۷,۱۱۵ میلیون ریال معادل ۵۴٪
- * ناشی: از کاهش مقدار فروش به میزان ۲,۹۸۶,۰۸۲ میلیون ریال معادل ۳۹٪
- * از افزایش نرخ فروش به میزان ۱,۱۱۱,۰۳۳ میلیون ریال معادل ۱۵٪

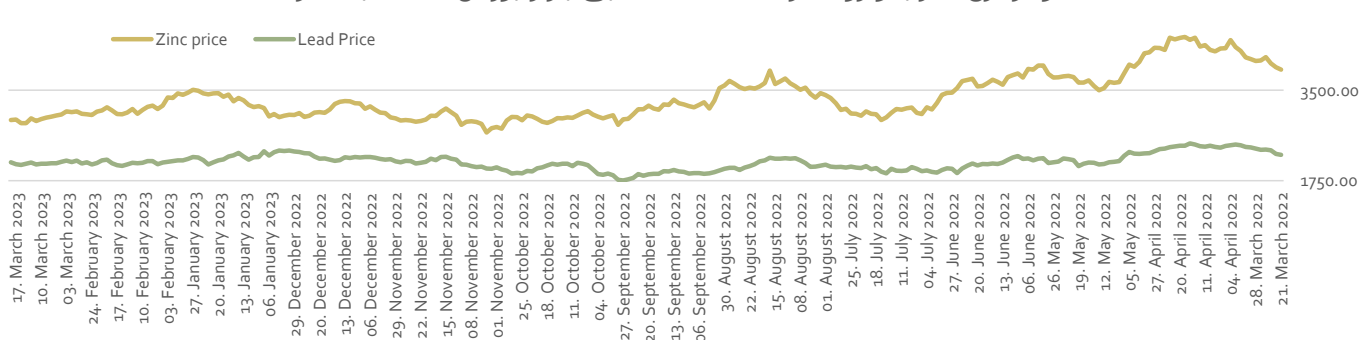
۲-۳- مبانی و مفروضات فروش

- * فروش صادراتی شرکتهای باما و ذوب روی اصفهان، منوط به توافق با مشتریان بالقوه، نرخ فروش طبق بازار LME و نرخ تبدیل ارز است.
- * فروش داخلی شرکتهای کانی کربن طیس و شاهین روی سپاهان، براساس قیمت بازار و مصوبات هیات مدیره شرکتها است.

جدول نرخ فلزات سرب و روی در بورس لندن

محصول	متوسط نرخ ۱۴۰۰	۱۴۰۱/۰۱/۰۱	پایینترین نرخ	متوسط نرخ	بالاترین نرخ	۱۴۰۱/۱۲/۲۹
سرب	۲,۲۷۳	۲,۲۴۸	۱,۷۵۴	۲,۱۰۹	۲,۴۷۱	۲,۱۰۴
روی	۳,۲۱۶	۳,۸۹۶	۲,۶۸۲	۳,۳۶۰	۴,۵۳۰	۲,۹۲۵

نمودار نرخ سرب و روی در سال ۱۴۰۱ طبق بازار بورس لندن - به دلار





شرکت باما (سهامی عام)
گزارش تفسیری مدیریت
سال مالی منتهی به ۲۹ اسفند ۱۴۰۱

۳- بهای تمام شده کالای فروش رفته محصولات

مبلغ : میلیون ریال

تلفیق			شرکت اصلی			شرح
سال ۱۴۰۰	سال ۱۴۰۱	بودجه سال ۱۴۰۱	سال ۱۴۰۰	سال ۱۴۰۱	بودجه سال ۱۴۰۱	
۴,۲۲۳,۹۲۷	۳,۱۷۶,۱۴۹	۳,۱۷۶,۱۴۹	۳,۴۵۵,۲۳۸	۲,۰۲۶,۹۷۸	۲,۰۲۶,۹۷۸	موجودی در ابتدای سال
۳,۰۰۵,۹۳۱	۵,۲۹۳,۲۹۴	۴,۲۴۰,۳۴۵	۱,۷۱۵,۴۰۳	۲,۷۰۱,۸۴۸	۴,۲۴۰,۳۴۵	بهای مواد استخراجی
۶,۰۰۹,۲۴۴	۴,۳۱۴,۱۳۸	۷,۹۹۹,۸۸۹	۲,۶۴۶,۳۶۰	۶۹۰,۱۳۰	۲۵۹,۴۸۰	خرید مواد معدنی و حق الزحمه تبدیل کنسانتره به شمش
۱۳,۲۳۹,۱۰۲	۱۲,۷۸۳,۵۸۱	۱۵,۴۱۶,۳۸۳	۷,۸۱۷,۰۰۱	۵,۴۱۸,۹۵۶	۶,۵۲۶,۸۰۳	مواد آماده برای مصرف
-	-	-	(۲۶۹,۱۰۷)	-	-	بهای تمام شده فروش مواد اولیه
(۳,۱۷۶,۱۴۹)	(۲,۳۲۶,۲۲۴)	(۳,۲۶۹,۹۴۷)	(۲,۰۲۶,۹۷۸)	(۸۱۸,۶۵۵)	(۱,۲۱۷,۲۷۳)	موجودی در پایان سال
۱۰,۰۶۲,۹۵۳	۱۰,۴۵۷,۳۵۷	۱۳,۵۱۹,۹۹۲	۵,۵۲۰,۹۱۶	۴۶۰,۰۳۰	۵,۳۰۹,۵۳۰	بهای تمام شده مواد اولیه مصرف شده
۵۰۳,۰۹۴	۸۸۳,۲۰۳	۹۰۴,۳۳۱	۱۲۹,۴۸۴	۲۰۶,۱۴۱	۲۳۳,۳۴۴	دستمزد مستقیم
۲,۹۹۷,۶۴۸	۴,۴۰۲,۴۵۷	۴,۰۹۵,۴۸۵	۱,۲۴۹,۴۸۰	۱,۷۹۱,۳۴۴	۱,۹۸۶,۶۲۹	سربار تولید
۱۳,۵۶۳,۶۹۵	۱۵,۷۴۳,۰۱۷	۱۸,۵۱۹,۷۰۹	۶,۸۹۹,۸۸۰	۶,۵۹۷,۷۸۶	۷,۵۲۹,۵۰۴	بهای تولید
(۸۶۲,۰۷۷)	(۳۳,۱۶۶)	۴,۲۲۹,۶۱۳	-	-	۳,۷۲۲,۰۶۷	(افزایش) موجودی‌های در جریان ساخت
۱۳,۹۹۶	۱۸,۸۸۵	۱۸,۸۸۵	۱۱۴,۸۱۰	۱۸,۸۸۵	۱۸,۸۸۵	سایر (خرید کالای ساخته شده)
۱۲,۷۱۵,۶۱۴	۱۵,۷۲۸,۷۳۶	۲۲,۹۸۲,۲۷۹	۷,۰۱۴,۶۹۰	۶,۶۱۶,۶۷۱	۱۱,۰۲۷,۰۴۵۶	بهای تمام شده کالای ساخته شده
(۳,۳۲۲,۸۹۸)	۳۴۴,۸۲۲	(۴,۳۲۲,۹۳۸)	(۳,۰۶۳,۲۴۲)	۶۴۰,۱۸۶	(۴,۰۸۴,۶۸۵)	(افزایش) موجودی‌های ساخته شده
۹,۳۹۲,۷۱۶	۱۶,۰۷۳,۵۵۹	۱۸,۶۵۹,۳۴۱	۳,۹۵۱,۴۴۸	۷,۲۵۶,۸۵۷	۷,۱۸۵,۷۷۱	بهای تمام شده کالای فروش رفته

۳-۱- دلایل نوسانات بهای تمام شده کالای فروش رفته شرکت باما

* افزایش بهای تمام شده کالای فروش رفته در مقایسه با دوره مشابه سال قبل عمدتاً ناشی از افزایش هزینه‌ها به دلیل رشد دلار و تورم است.

مبلغ : میلیون ریال

۴- هزینه‌های اداری و فروش

تلفیق			شرکت اصلی			شرح
سال ۱۴۰۰	سال ۱۴۰۱	بودجه سال ۱۴۰۱	سال ۱۴۰۰	سال ۱۴۰۱	بودجه سال ۱۴۰۱	
۱۱۷,۰۸۵	۱۹۳,۶۳۰	۲۰۳,۲۲۷	۱۱۷,۰۸۵	۱۹۳,۶۳۰	۲۰۳,۲۲۷	جمع هزینه‌های کارکنان اداری
۱۶۴,۷۸۸	۳۳۳,۴۰۲	۱۹۷,۱۵۹	۱۶۴,۷۸۸	۳۳۳,۴۰۲	۱۹۷,۱۵۹	سایر هزینه‌های اداری
۹۱۴,۴۳۹	۸۰۵,۳۶۱	۴۱۷,۰۳۳	۹۱۴,۴۳۹	۸۰۵,۳۶۱	۴۱۷,۰۳۳	جمع هزینه‌های توزیع و فروش
۱,۱۹۶,۳۱۲	۱,۳۳۲,۳۹۳	۸۱۷,۴۱۸	۱,۱۹۶,۳۱۲	۱,۳۳۲,۳۹۳	۸۱۷,۴۱۸	جمع هزینه‌های اداری و فروش شرکت باما
۳۲۹,۹۲۶	۴۷۳,۸۶۰	۵۰۴,۶۳۵				ذوب روی اصفهان
۵۸,۱۷۶,۰	۶۰۱,۱۳۱	۳۷۴,۹۳۶				شرکت کانی کرین طیس
۲۰,۳۴۲	۲۶,۹۷۸	۲۳,۰۷۲				شرکت شاهین روی سپاهان
۲۳,۶۲۳	۲۹,۸۸۶	۳۴,۹۴۵				شرکت میناب
۱۶	۴۵۳	۰				شرکت کیهان آپادانا
۰	۳۱۸	۰				شرکت حفاری و اکتشافی باما ایرانیان
۴,۸۷۷	۱۱,۲۸۲	۱۰,۳۳۶				شرکت کیمیا فرآوران
(۱۵,۷۶۹)	(۲۷,۰۳۲)	(۲۵,۸۵۶)				تعدیلات تلفیق
۱,۶۱۷,۵۰۳	۲,۴۴۹,۲۶۹	۱,۷۳۹,۴۸۶	۱,۱۹۶,۳۱۲	۱,۳۳۲,۳۹۳	۸۱۷,۴۱۸	



شرکت باما (سهامی عام)
گزارش تفسیری مدیریت
سال مالی منتهی به ۲۹ اسفند ۱۴۰۱

-۵ ساید درآمدها و هزینه‌های عملیاتی و غیرعملیاتی و هزینه‌های مالی

مبلغ : میلیون ریال

تلفیق			شرکت اصلی			عنوان
سال ۱۴۰۰	سال ۱۴۰۱	بودجه سال ۱۴۰۱	سال ۱۴۰۰	سال ۱۴۰۱	بودجه سال ۱۴۰۱	استهلاک سرقلی
(۲۵۵,۳۵۲)	(۲۵۵,۳۵۲)	(۱۲۷,۶۷۶)				سود ناشی از تسعیر ارز حاصل از صادرات
۵۳۲,۹۹۰	۵۸,۰۶,۲۴۶	۱,۶۲۳,۰۶۱	۴۰۸,۳۴۴	۴,۲۱۴,۶۳۴	۱,۴۲۹,۸۶۷	کسر و اضافات انبارگردانی
-	۴۱۳	۰	۳۸۲	۶۰۰	-	جمع سایر درآمدها و هزینه‌های عملیاتی
۲۷۷,۶۳۸	۵,۵۵۱,۳۰۷	۱,۴۹۵,۳۸۵	۴۰۸,۷۲۶	۴,۲۱۵,۲۳۴	۱,۴۲۹,۸۶۷	هزینه‌های مالی
(۵۰۶,۷۴۲)	(۹۹۲,۶۸۶)	(۹۷۱,۹۵۴)	(۴۴۰,۳۹۵)	(۶۹۱,۷۸۵)	(۶۹۳,۹۶۵)	سود حاصل از سپرده‌های سرمایه‌گذاری بانکی
۲۵۸,۷۶۵	۱۷۴,۲۴۷	۱۶۱,۰۵۱	۲۲۵,۵۴۰	۱۷۰,۴۵۵	۱۵۰,۰۱۱	سود سرمایه‌گذاری در سایر شرکتها
(۲,۵۷۰)	۹۹,۵۷۳	۹۵۷,۹۹۹	۷۳۶,۸۰۷	۲,۸۵۵,۷۸۳	۲,۲۰۵,۳۳۳	درآمد اجاره اموال
-	۰	۸۴,۸۷۳	-	۷۰,۵۴۰	۴۹,۵۹۳	سود(زیان) حاصل از فروش خاک (مواد اولیه)
-	-	-	-	-	-	سود فروش دارایی‌ها ثابت
۱۲,۳۷۲	۰	۵۰,۰۳۵	۷,۳۷۲	۴۴,۲۵۵	۴۴,۲۵۵	هزینه استهلاک دارایی‌های تجدید ارزیابی شده
(۲۷۸,۳۳۰)	(۲۴۳,۴۲۶)	(۲۴۳,۴۲۶)				سایر
۳۸۶,۹۳۲	۵۷۲,۷۰۰	۵۶۸,۱۱۹	۸۱,۰۰۵	۱۴۴,۲۹۸	۸۴,۱۶۲	جمع سایر درآمدها و هزینه‌های غیرعملیاتی
۳۷۷,۱۶۹	۶۰۳,۰۹۵	۱,۰۶۷,۳۵۱	۱,۰۵۰,۷۲۴	۳,۲۸۵,۳۳۱	۲,۵۳۳,۳۵۳	ذوب روی اصفهان
-	-	-	۳۹,۷۵۷	۹۳,۹۳۴	۲۹۴,۶۱۷	تولیدی و صنعتی شاهین روی سپاهان
-	-	-	۳,۴۶۳	۲۰,۰۰۰	۳,۳۹۴	تجاری و بازرگانی مواد معدنی میناب
-	-	-	۱۹۹	۵۴۸	۳,۵۱۷	کانی کربن طیس
-	-	-	۶۸۶,۶۵۶	۱,۰۳۳,۳۸۳	۸۹۶,۸۶۳	بهپوران صفه
-	-	۷,۸۱۵	۱,۲۲۰	۲,۲۲۵	۲,۲۲۵	گروه صنعتی و معدنی امیر
-	۵	-	-	۵	-	سود حاصل از فروش سهام
(۲,۵۷۰)	۴۵,۳۶۲	-	۵,۵۱۲	۵۷,۹۷۷	۳۲۷	پویا زرکان آق دره
-	-	۹۵۰,۱۸۴	-	۱,۵۹۳,۵۰۵	۹۵۰,۱۸۴	آلومینیوم المهدی
-	۵۴,۲۰۶	۵۴,۲۰۶	-	۵۴,۲۰۶	۵۴,۲۰۶	سود سرمایه‌گذاری در سایر شرکتها
(۲,۵۷۰)	۹۹,۵۷۳	۹۵۷,۹۹۹	۷۳۶,۸۰۷	۲,۸۵۵,۷۸۳	۲,۲۰۵,۳۳۳	

-۶ صورت سود و زیان

مبلغ : میلیون ریال

تغییرات	درصد	شرکت اصلی			عنوان
		سال ۱۴۰۰	سال ۱۴۰۱	بودجه سال ۱۴۰۱	
	۵۴٪	۷,۶۳۴,۱۲۳	۱۱,۷۳۱,۲۳۸	۱۰,۸۷۴,۶۷۱	خالص فروش
	۸۴٪	(۳,۲۰۵,۴۰۹)	(۷,۲۵۶,۸۵۷)	(۷,۱۸۵,۷۷۱)	بهای تمام شده کالای فروش رفته
	۲۱٪	۷۹۱,۷۰۶	۴,۴۷۴,۲۸۱	۳,۶۸۸,۹۰۱	سود ناخالص
	۱۱٪	(۱,۳۶۰,۸۱۱)	(۱,۳۳۲,۳۹۳)	(۸۱۷,۴۱۸)	هزینه‌های اداری و فروش
	۷۸۶٪	۳,۲۱۱,۹۱۱	۳,۶۲۰,۶۳۷	۱,۴۲۹,۸۶۷	سایر درآمدها و هزینه‌های عملیاتی
	-۳۹۱٪	۳,۰۷۵,۸۳۰	(۷۱۷,۵۸۶)	۶۱۲,۴۴۹	جمع هزینه‌های عملیاتی
	۱۳۴٪	۳,۸۶۷,۵۳۶	۶,۷۶۲,۶۲۵	۴,۳۰۱,۳۵۰	سود عملیاتی
	۵۷٪	(۲۵۱,۳۹۰)	(۴۴۰,۳۹۵)	(۶۹۳,۹۶۵)	هزینه‌های مالی
	۲۱۴٪	۲,۰۶۳,۸۹۱	۳,۰۲۶,۲۳۸	۲,۳۵۵,۳۴۴	درآمد حاصل از سرمایه‌گذاری
	۱۹۳٪	۱۷۰,۷۱۶	۲۵۹,۰۹۳	۱۷۸,۰۰۹	سایر درآمدها و هزینه‌های متفرقه
	۱۶۷٪	۵,۸۵۰,۷۵۳	۹,۳۵۶,۱۷۱	۶,۱۴۰,۷۳۷	سود قبل از مالیات
	-۶۶٪	۷۵,۱۹۳	(۳۸,۹۳۵)	(۲۹,۲۱۲)	مالیات
	۱۷۵٪	۵,۹۲۵,۹۴۶	۹,۳۱۷,۲۳۶	۶,۱۱۱,۵۲۵	سود خالص



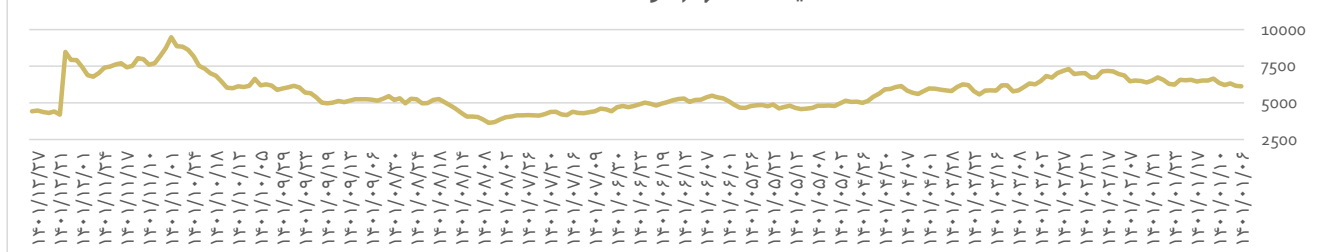
شرکت باما (سهامی عام)
گزارش تفسیری مدیریت
سال مالی منتهی به ۲۹ اسفند ۱۴۰۱

۷- اطلاعات مرتبط با سهام

- * شرکت در تاریخ ۲۳/۱۲/۱۳۸۲ در گروه استخراج کانه‌های فلزی با نماد کاما و کد ۰۵-۲۰-۱۳ در بورس اوراق بهادار تهران پذیرفته و نام شرکت در تابلوی تالار بورس درج شده و سهام آن برای اولین بار در تاریخ ۱۳۸۲/۱۲/۲۶ به قیمت ۷,۱۵۰ ریال مورد معامله قرار گرفته است.
- * این شرکت با توجه به آخرین ارزیابی صورت گرفته از ۱۳۹۸/۰۷/۲۸ از تابلوی فرعی بازار اول به تابلوی اصلی بازار اول منتقل گردید.

سال مالی	تعداد سهام معامله شده	تعداد روزهای باز بودن نماد	ارزش سهام معامله شده میلیون ریال	نسبت حجم معاملات به میزان سهام صادره	میزان سهام شناور	پایان سال مالی	
						ارزش بازار میلیون ریال	قیمت سهام ریال
۱۳۹۷	۴۵۰,۴۱۵,۵۹۷	۲۳۵	۳,۸۴۷,۷۹۴	۴۵٪	۳۲٪	۱۲,۰۸۳,۰۰۰	۱۲,۰۸۳
۱۳۹۸	۶۶۶,۷۴۵,۵۳۴	۲۲۹	۱۲,۲۶۶,۸۹۹	۶۷٪	۳۴٪	۲۸,۴۹۹,۰۰۰	۲۸,۴۹۹
۱۳۹۹	۳,۶۸۱,۶۷۶,۹۰۹	۲۲۲	۱۷۱,۱۰۶,۵۶۸	۳۶۸٪	۳۶٪	۱۳۳,۰۰۰,۰۰۰	۱۳,۳۰۰
۱۴۰۰	۷,۰۶۵,۴۴۰,۱۵۵	۲۳۳	۶۷,۱۶۷,۶۵۳	۷۰۷٪	۳۶٪	۵۹,۷۰۰,۰۰۰	۵,۹۷۰
۱۴۰۱	۶,۵۵۵,۴۶۰,۱۸۵	۲۱۷	۳۳,۷۵۵,۹۶۸	۶۵۶٪	۳۶٪	۹۴,۲۶۰,۰۰۰	۴,۷۱۳

قیمت سهم در سال ۱۴۰۱



۸- سرمایه‌گذاری‌های بلندمدت

شرح	وضعیت پرتفوی در تاریخ ۱۴۰۱/۱۲/۲۹					
	سال منتهی به	سرمایه (م.ریال)	درصد مالکیت	قیمت تمام شده (م.ریال)	درآمد هر سهم (ریال)	سود تقسیمی هر سهم (ریال)
شرکت ذوب روی اصفهان	۱۴۰۱/۱۲/۲۹	۱,۸۰۰,۰۰۰	۵۵,۰۸	۶۲۹,۸۶۹	۹۶۰	۹۶
شرکت شاهین روی سپاهان	۱۴۰۱/۱۲/۲۹	۳۰,۰۰۰	۱۰۰,۰۰	۳۱,۹۵۲	۱۰۸,۵۱۷	۶۶,۶۶۷
شرکت تجاری و بازرگانی میناب	۱۴۰۱/۱۲/۲۹	۵۰,۰۰۰	۹۴,۵۷	۴,۷۴۹	۱,۱۵۲	۱۱۰
شرکت کانی کربن طیس	۱۴۰۱/۱۲/۲۹	۱,۰۰۰,۰۰۰	۶۷,۹۹	۸,۱۱۲,۴۴۵	۱,۵۶۹	۱,۵۲۰
کیهان معادن آپادانا	۱۴۰۱/۱۲/۲۹	۳۰,۰۰۰	۱۰۰,۰۰	۳۰,۰۰۰	-	-
کیمیا فرآوران زرین	۱۴۰۱/۱۲/۲۹	۱,۷۰۰,۰۰۰	۱۷,۰۰	۲۸۹,۰۰۰	-	-
توسعه حفاری و اکتشافات باما ایرانیان	۱۴۰۱/۱۲/۲۹	۳۰,۰۰۰	۱۰۰,۰۰	۳۰,۰۰۰	-	-
شرکت بهپوران صفه	۱۴۰۱/۱۲/۲۹	۱۷۸,۰۰۰	۳۴,۷۷	۱۰,۶۳۷	-	-
شرکت سرزمین جلگه‌های آسمانی	۱۴۰۱/۱۲/۲۹	۳,۰۰۰,۰۰۰	۳۰,۰۰	۹۱۷,۱۷۸	-	-
شرکت آلومینیوم المهدی	۱۴۰۰/۱۲/۲۹	۱,۶۲۱,۵۱۳	۳,۳۴	۱۰۱,۵۰۶	-	-
پویا زرکان آق‌دره	۱۴۰۱/۰۹/۳۰	۳,۰۰۰,۰۰۰	۵,۹۹	۴,۹۵۰,۶۵۷	۳,۳۶۳	۳۶۰۰
سایر شرکت‌ها	۱۴۰۰/۱۲/۲۹	-	-	۴۷۹	-	-
پیش پرداخت سرمایه گذاری	-	-	-	۵۶۹,۴۲۹	-	-
				۱۵,۶۷۷,۹۰۱		
						۲,۷۹۷,۸۰۶



شرکت باما (سهامی عام)

گزارش تفسیری مدیریت

سال مالی منتهی به ۲۹ اسفند ۱۴۰۱

* سرمایه‌گذاری در سهام شرکت سرزمین جلگه‌های آسمانی (با مسئولیت محدود) به میزان ۹۱۷ میلیارد ریال، بابت ۳۰ درصد سهام مربوط به محدوده معدنی، معروف به صاحب دیوان در کمربند جهانی مس (اندزیتی-هیمالیا) و درون کانی سازی آذربایجان- قفقاز و بین شهرستان‌های اهر و مشگین شهر واقع شده است. سهام این شرکت در سال ۱۳۹۶ خریداری و اکتشاف سیستماتیک در محدوده معدنی فوق آغاز شد. سرمایه شرکت فوق طی چند مرحله به ۳۰۰۰ میلیارد ریال افزایش یافت و به استناد مصوبه مجمع عمومی فوق‌العاده، شرکت برنامه افزایش به ۵۳۰۰ میلیارد ریال را دارد. فعالیت‌های اکتشافی شامل، زمین شناسی عمومی، نقشه‌های زمین شناسی، پردازش داده‌های ماهواره‌ای، نقشه توپوگرافی با پهباد، اکتشاف لیتو ژئوشیمی، رسوب آبراه‌های و کانه سنگین جمعاً با بیش از ۵۰۰۰ نمونه، عملیات ژئو فیزیکی در بیش از هزار ایستگاه، حفاری اکتشافی تا عمق ۱۰۸۰ متر و بیش از ۷۰ هزار متر حفاری با بیش از ۶۶ هزار مورد لاگ، حفر ترانشه به طول بیش از ده کیلومتر، احداث بیش از ۵۵ کیلومتر جاده دسترسی انجام پذیرفته است. گواهی کشف در تاریخ ۱۴۰۰/۰۷/۱۲ با ذخیره ۶۹ میلیون تن ذخیره قطعی و ۱۹ میلیون تن ذخیره احتمالی کانسگ مس، طلا و مولیبدن هم از حدود چهار دهم درصد مس اخذ شده است و پروانه بهره‌برداری آن معدن در تاریخ ۱۰ اردیبهشت ۱۴۰۱ از سازمان صمت اخذ گردیده است. در حوزه فرآوری نیز پس از مکان‌یابی محل کارخانه، زمین کارخانه تحویل و انتقال سند آن صورت گرفته است. جواز تاسیس کارخانه تولید کنسانتره مس، طلا و مولیبدن در سال ۱۳۹۹ اخذ شده است.

در حال حاضر جاده و راه‌های دسترسی پس از پرداخت هزینه‌های مرتبط به ادارات دولتی، توسط شرکت ایجاد و زمین کارخانه تسطیح گردیده است. مجوز برق اخذ شده است و خط انتقال آن تا کارخانه و معدن اجرا شده است. مجوز مخابرات اخذ شده و خط انتقال آن اجرا شده است. مجوز آب از سوی اداره مربوطه مورد بازبینی قرار گرفته و شرکت پیگیری رفع آن است. ساختمان‌های اداری و لجستیک و انبار ناریه و انبار مغزه‌ها ساخته شده و واحدهای تکمیلی برای کارخانه در حال احداث است. پیش باطله‌برداری و باطله‌برداری توسط شرکت و پیمانکار در حال انجام است. مهندسی ساخت کارخانه و مذاکرات جهت سفارش خرید ماشین‌آلات معدنی و تجهیزات کارخانه در حال انجام است و ساخت کارخانه تا کنون بیش از ۶۰ درصد پیشرفت داشته است. زمان برآوردی راه‌اندازی فاز اول کارخانه کنسانتره اواخر سال ۱۴۰۲ است.

* سرمایه‌گذاری در سهام شرکت کیمیا فرآوران زرین (سهامی خاص) به میزان ۲۸۹ میلیارد ریال بابت ۱۷ درصد است. شرکت مذکور به منظور انجام مطالعات فنی و مهندسی، امور آزمایشگاهی و بازرگانی و کلیه فعالیت‌های اکتشافی، استخراجی و بهره‌برداری از معادن تاسیس شده است.





شرکت باما (سهامی عام)
گزارش تفسیری مدیریت
سال مالی منتهی به ۲۹ اسفند ۱۴۰۱

۹- شرکت‌های تابعه

۹-۱- شرکت ذوب روی اصفهان (سهامی عام)

مبلغ: میلیون ریال

عنوان	بودجه سال ۱۴۰۱	سال ۱۴۰۱	سال ۱۴۰۰
خالص فروش	۱,۸۴۸,۱۸۳	۸,۱۰۴,۲۲۱	۵,۳۷۴,۶۶۲
بهای تمام شده کالای فروش رفته	(۱,۰۷۰,۴۵۶)	(۷,۱۴۳,۷۲۵)	(۲,۶۰۲,۱۲۱)
سود ناخالص	۷۷۷,۷۲۷	۹۶۰,۴۹۶	۲,۷۷۲,۵۴۱
هزینه‌های فروش، اداری و عمومی	(۳۹,۶۲۱)	(۴۷۳,۸۶۰)	(۲۸۰,۱۶۹)
سایر اقلام عملیاتی	-	۱,۴۹۰,۹۹۳	۱۶۰,۸۸۷
سود عملیاتی	۷۳۸,۱۰۶	۱,۹۷۷,۶۲۹	۲,۶۵۳,۲۵۹
هزینه‌های مالی	۰	(۲۶۶,۴۹۷)	(۶,۶۵۶)
درآمد حاصل از سرمایه‌گذاری	۷,۲۹۳	۱۲۳	۱,۴۹۶,۱۸۰
سایر درآمدها و هزینه‌های متفرقه	۴,۴۳۰	۱۹,۴۵۷	۲۴,۴۳۶
سود قبل از مالیات	۷۴۹,۸۲۹	۱,۷۳۰,۷۱۲	۴,۱۶۷,۲۱۹
مالیات بر درآمد	(۱۰۲,۶۹۲)	(۳,۱۷۷)	(۴,۲۴۷)
سود خالص	۶۴۷,۱۳۷	۱,۷۲۷,۵۳۵	۴,۱۶۲,۹۷۲

۹-۲- شرکت کانی کربن طبس (سهامی خاص)

مبلغ: میلیون ریال

عنوان	بودجه سال ۱۴۰۱	سال ۱۴۰۱	سال ۱۴۰۰
خالص فروش	۵,۱۶۳,۷۱۱	۵,۳۴۰,۰۷۰	۱,۲۲۰,۰۷۰
بهای تمام شده کالای فروش رفته	(۳,۴۳۸,۴۸۲)	(۳,۲۲۵,۰۸۷)	(۵۱۱,۳۰۷)
سود ناخالص	۱,۷۲۵,۲۲۹	۲,۱۱۴,۹۸۳	۷۰۸,۷۶۳
هزینه‌های فروش، اداری و عمومی	(۱۳۳,۱۷۰)	(۶۰۱,۱۳۱)	(۲۲,۶۹۳)
سایر اقلام عملیاتی	-	۱۰۰,۴۳۲	-
سود عملیاتی	۱,۵۹۲,۰۵۹	۱,۶۱۴,۲۸۴	۶۸۶,۰۷۰
هزینه مالی	-	(۱۸,۰۰۰)	-
درآمد حاصل از سرمایه‌گذاری	(۲۳,۰۰۸)	۷۳۹	۱۶,۸۴۴
سایر درآمدها و هزینه‌های متفرقه	۳۸,۴۰۷	(۲۵,۹۵۱)	۶,۴۶۳
سود قبل از مالیات	۱,۶۰۷,۴۵۸	۱,۵۷۱,۰۷۲	۷۰۹,۳۷۷
مالیات بر درآمد	(۸,۵۴۳)	(۱,۶۴۷)	(۷۵۷)
سود خالص	۱,۵۹۸,۹۱۵	۱,۵۶۹,۴۲۵	۷۰۸,۶۲۰

۹-۳- شرکت شاهین روی سپاهان (سهامی خاص)

مبلغ: میلیون ریال

عنوان	بودجه سال ۱۴۰۱	سال ۱۴۰۱	سال ۱۴۰۰
خالص فروش	۱,۷۹۶,۵۸۷	۱,۷۹۴,۴۵۶	۸۷۰,۲۷۹
بهای تمام شده کالای فروش رفته	(۱,۷۱۱,۳۲۴)	(۱,۷۰۸,۳۷۳)	(۷۶۸,۱۶۳)
سود ناخالص	۸۵,۲۶۳	۸۶,۰۸۳	۱۰۲,۱۱۶
هزینه‌های فروش، اداری و عمومی	(۲۳,۰۷۲)	(۲۶,۹۷۸)	(۱۳,۰۰۳)
سود عملیاتی	۶۲,۱۹۱	۵۹,۱۰۵	۸۹,۱۱۳
هزینه‌های مالی	(۱۷,۵۹۶)	(۱۶,۴۰۴)	(۲,۴۰۰)
درآمد حاصل از سرمایه‌گذاری	۹۲	۱۴۴	۲۱
سایر درآمدها و هزینه‌های متفرقه	۵۶۷	۳۸۵	۳۲۸
سود قبل از مالیات	۴۵,۲۵۴	۴۳,۲۳۰	۸۷,۰۶۲
مالیات بر درآمد	(۱۱,۳۱۳)	(۱۰,۶۷۵)	(۱۲,۵۰۹)
سود خالص	۳۳,۹۴۱	۳۲,۵۵۵	۷۴,۵۵۳



شرکت باما (سهامی عام)
گزارش تفسیری مدیریت
سال مالی منتهی به ۲۹ اسفند ۱۴۰۱

۱۰- سود تقسیمی

سود نقدی تقسیمی سال ۱۴۰۰ طبق مجمع عمومی عادی سالیانه مورخ ۱۴/۰۴/۱۴۰۱ معادل ۳۴ ریال به ازاء هر سهم بوده است.

۱۱- نسبت‌های مالی

عنوان	ارقام به	ارقام		درصد افزایش / (کاهش)	
		سال ۱۴۰۱	سال ۱۴۰۰	۱۴۰۰ به ۱۴۰۱	۱۳۹۹ به ۱۴۰۰
الف) نسبت‌های فعالیت:					
دوره گردش موجودی‌ها	مرتبه	۱.۲۵	۰.۶۷	۸۷	(۷)
دوره گردش مطالبات	مرتبه	۱.۱۳	۱.۱۹	(۶)	(۷)
دوره گردش دارایی‌ها	مرتبه	۰.۳۵	۰.۲۶	۳۲	(۲۹)
ب) نسبت‌های نقدینگی:					
نسبت جاری	مرتبه	۴.۶۶	۳.۳۱	۴۱	(۱۵)
نسبت آنی	مرتبه	۳.۵۱	۲.۰۰	۷۵	(۴۱)
ج) نسبت‌های اهرم مالی:					
نسبت بدهی (بدهی‌ها به دارایی‌ها)	درصد	۱۱.۵٪	۱۴.۹٪	(۲۳)	(۶)
نسبت بدهی‌های بلندمدت به حقوق صاحبان سهام	درصد	۰.۱٪	۰.۱٪	(۵)	۴
د) نسبت‌های سودآوری:					
نسبت بازده مجموع دارایی‌ها	مرتبه	۰.۲۷	۰.۱۲	۱۳۵	(۸۳)
نسبت بازده حقوق صاحبان سهام	مرتبه	۰.۳۱	۰.۱۴	۱۲۵	(۸۲)
سود هر سهم	ریال	۹۳۲	۳۳۹	۱۷۵	(۷۵)
سود نقدی هر سهم	ریال	-	۳۴	-	-

۱۲- تصویر پنج ساله شرکت

۱۲-۱- صورت سود و زیان پنج ساله شرکت باما

مبلغ: میلیون ریال

عنوان	سال ۱۴۰۱	سال ۱۴۰۰	۱۳۹۹	۱۳۹۸	۱۳۹۷
خالص فروش	۱۱.۷۳۱.۲۳۸	۷.۶۳۴.۱۲۳	۷.۳۸۱.۳۶۷	۲.۲۶۳.۶۷۸	۲.۱۶۸.۴۵۳
بهای تمام شده کالای فروش رفته	(۷.۲۵۶.۸۵۷)	(۳.۹۵۱.۴۴۸)	(۲.۴۳۲.۱۴۸)	(۱.۰۲۴.۰۱۰۵)	(۷۲۸.۲۶۱)
سود ناخالص	۴.۴۷۴.۳۸۱	۳.۶۸۲.۶۷۵	۴.۹۴۹.۲۱۹	۱.۰۲۳.۵۷۳	۱.۴۴۰.۱۹۲
سایر درآمدها و هزینه‌های عملیاتی	۲.۲۸۸.۲۴۴	(۷۸۷.۵۸۶)	۲۰۶.۲۷۲	(۳۳.۷۹۴)	۲۴۲.۹۷۲
سود عملیاتی	۶.۷۶۲.۶۲۵	۲.۸۹۵.۰۸۹	۵.۱۵۵.۴۹۲	۹۸۹.۷۷۹	۱.۶۸۳.۱۶۴
هزینه‌های مالی	(۶۹۱.۷۸۵)	(۴۴۰.۳۹۵)	(۷۷.۱۱۲)	(۳۲.۱۳۰)	(۷.۱۵۵)
درآمد حاصل از سرمایه‌گذاری	۳.۰۲۶.۲۳۸	۹۶۲.۳۴۷	۸.۳۱۷.۵۹۷	۵.۷۰۲.۶۳۶	۷۹۱.۳۳۲
سایر درآمدها و هزینه‌های متفرقه	۲۵۹.۰۹۳	۸۸.۳۷۷	۲۳.۵۹۲	۱۶.۸۷۱	۸۶۷۱
سود قبل از مالیات	۹.۳۵۶.۱۷۱	۳.۵۰۵.۴۱۸	۱۳.۴۱۹.۵۶۹	۶.۶۷۷.۱۵۶	۲.۴۷۶.۰۱۲
مالیات	(۳۸.۹۳۵)	(۱۱۴.۱۲۸)	(۶.۹۷۹)	(۱۱.۰۲۶)	(۹.۳۲۱)
سود خالص	۹.۳۱۷.۲۳۶	۳.۳۹۱.۲۹۰	۱۳.۴۱۲.۵۹۰	۶.۶۶۶.۱۳۰	۲.۴۶۶.۶۹۱
سود هر سهم - ریال	۹۳۲	۳۳۹	۱.۳۴۱	۶۶۷	۲۴۷
سود ناخالص به فروش - درصد	۳۸٪	۴۸٪	۶۷٪	۴۵٪	۶۶٪
سود عملیاتی به فروش - درصد	۵۸٪	۳۸٪	۷۰٪	۴۴٪	۷۸٪
سود خالص به فروش - درصد	۷۹٪	۴۴٪	۱۸۲٪	۲۹۴٪	۱۱۴٪



شرکت باما (سهامی عام)
گزارش تفسیری مدیریت
سال مالی منتهی به ۲۹ اسفند ۱۴۰۱

مبلغ: میلیون ریال

۱۲-۲ - ترازنامه پنج ساله شرکت باما

۱۳۹۷	۱۳۹۸	۱۳۹۹	سال ۱۴۰۰	سال ۱۴۰۱	عنوان
۳,۹۵۶,۱۲۰	۱۰,۳۴۰,۷۳۸	۱۷,۳۴۶,۹۶۸	۱۳,۷۵۱,۱۶۸	۲۰,۶۷۲,۱۹۸	جمع دارایی‌های جاری
۷۵۹,۴۴۹	۱,۰۲۹,۱۷۸	۲,۳۱۱,۵۲۶	۲,۴۱۳,۸۴۶	۲,۴۷۲,۹۲۵	دارایی‌های ثابت مشهود
۳۰۳,۰۱۲	۲۴۵,۹۰۴	۳۴۶,۸۶	۳,۶۹۲,۳۰۸	۱۰۱,۹۸۵	سرمایه‌گذاری‌های بلندمدت
۸۴,۵۰۶	۱۴۳,۴۴۱	۸,۳۸۳,۶۱۶	۹,۱۹۸,۵۸۸	۱۵,۶۵۵,۷۰۸	سایر دارایی‌ها
۵,۰۱۳,۰۸۷	۱۱,۷۵۹,۲۶۱	۲۸,۰۷۶,۷۹۶	۲۹,۰۵۵,۹۱۰	۳۸,۹۰۲,۸۱۶	جمع دارایی‌ها
۵۳۴,۲۰۴	۷۶۸,۵۳۸	۴,۴۵۴,۳۷۴	۳,۴۳۸,۵۱۶	۴,۴۳۳,۷۵۷	جمع بدهی‌های جاری
۵۰,۴۱	۷,۷۵۱	۱۴,۷۵۹	۱۶,۶۸۲	۲۱,۲۸۷	جمع بدهی‌های غیرجاری
۱,۰۰۰,۰۰۰	۱,۰۰۰,۰۰۰	۱,۰۰۰,۰۰۰	۱,۰۰۰,۰۰۰	۲۰,۰۰۰,۰۰۰	سرمایه
-	-	(۱۲۰,۸۹۸)	(۱۳۴,۲۵۶)	(۲۵۷,۶۸۱)	سایر اقلام حقوق مالکانه
۱۰۰,۰۰۰	۱۰۰,۰۰۰	۷۷۳,۶۹۳	۹۰۶,۷۶۴	۱,۳۱۵,۲۳۳	اندوخته قانونی
۳,۴۶۳,۸۴۲	۹,۸۸۲,۹۷۲	۱۲,۹۵۴,۸۶۸	۱۴,۸۲۸,۲۰۴	۱۳,۳۹۰,۲۲۰	سود انباشته
۵,۰۱۳,۰۸۷	۱۱,۷۵۹,۲۶۱	۲۸,۰۷۶,۷۹۶	۲۹,۰۵۵,۹۱۰	۳۸,۹۰۲,۸۱۶	جمع بدهی‌ها و حقوق صاحبان سهام

مبلغ: میلیون ریال

۱۲-۳ - صورت جریان وجوه نقد پنج ساله شرکت باما

۱۳۹۷	۱۳۹۸	۱۳۹۹	سال ۱۴۰۰	سال ۱۴۰۱	عنوان
۲,۴۶۶,۶۹۱	۶,۶۶۶,۱۳۰	۱۳,۴۱۲,۵۹۰	۳,۳۹۱,۲۹۰	۹,۳۱۷,۲۳۶	سود خالص
۹۲,۴۴۱	۱۳۴,۲۴۶	۲۷۳,۲۳۱	۴۰۳,۱۷۴	۴۸۵,۲۳۶	هزینه‌های غیرنقدی
(۷۷۹,۱۷۱)	(۵۶۶۰,۴۲۷)	(۸,۲۳۶,۷۲۴)	(۴۲۵,۱۵۲)	(۲,۳۴۰,۹۲۹)	تعدیلات
(۲,۱۴۵,۴۹۷)	(۱,۲۳۱,۸۸۵)	(۳,۳۵۹,۵۶۹)	۶۲,۷۴۱	(۷,۱۱۷,۱۸۲)	خالص تغییرات اقلام جاری ترازنامه
(۳۶۵,۵۳۶)	(۹۱,۹۳۶)	۲,۰۸۹,۵۲۸	۳,۴۳۲,۰۵۳	۳۴۴,۳۶۱	نقد حاصل از عملیات
(۵۴,۹۷۶)	(۲۰۴,۰۴۷)	(۵۳۰,۸۵۱)	(۱,۱۶۹,۸۳۰)	(۳۵۱,۵۹۶)	سود سهام پرداختی به سهامداران
۷۲,۷۵۹	۴۰,۴۳۴	۸۳۲,۲۱۱	(۲۱۴,۸۵۵)	(۵۲۱,۳۳۰)	خالص سود دریافتی بابت سرمایه‌گذاری‌ها و سپرده بانکی‌ها و پرداختی تامین مالی
(۳۶۱,۲۷۲)	(۴,۳۱۶,۸۸۵)	۱۰۱,۰۴۶	۶۷۴,۸۳۲	(۲,۵۳۰,۳۲۴)	وجوه پرداختی جهت خرید دارایی‌های ثابت و سرمایه‌گذاری
۴۰۷,۹۸۲	۴,۸۱۱,۶۳۹	۵,۰۴۲,۶۹۷	۳۳۴,۵۷۷	۲۷۲,۸۲۷	وجوه دریافتی حاصل از فروش دارایی‌های ثابت و سرمایه‌گذاری
۲۰۴,۰۶۷	۵۰,۲۹۳	(۶,۱۸۶,۶۹۳)	(۳,۳۱۳,۳۲۲)	۱,۴۷۳,۰۷۰	سایر اقلام
(۹۶,۹۷۶)	۲۸۹,۴۹۸	۱,۴۴۷,۹۳۸	(۲۵۶,۵۴۵)	(۱,۳۱۲,۹۹۲)	خالص افزایش (کاهش) در وجه نقد

مبلغ: ریال

۱۲-۴ - گزارش نرخ دلار پنج سال گذشته

۱۳۹۷	۱۳۹۸	۱۳۹۹	سال ۱۴۰۰	سال ۱۴۰۱	عنوان
۱۲۳,۷۰۱	۱۲۸,۴۴۶	۲۲۲,۰۸۸	۲۲۲,۰۸۸	۳۲۶,۹۰۲	دلار - متوسط نرخ

مبلغ: دلار

۱۲-۵ - گزارش نرخ جهانی روی و سرب پنج سال گذشته

۱۳۹۷	۱۳۹۸	۱۳۹۹	سال ۱۴۰۰	سال ۱۴۰۱	عنوان
۲,۷۵۳	۲,۴۳۲	۲,۳۹۱	۳,۲۱۶	۳,۳۶۰	روی - متوسط نرخ
۲,۱۳۲	۱,۹۶۲	۱,۸۵۹	۲,۲۷۳	۲,۱۰۹	سرب - متوسط نرخ

مبلغ: هزار دلار

۱۲-۶ - گزارش مبالغ حاصل از صادرات طی پنج سال گذشته

۱۳۹۷	۱۳۹۸	۱۳۹۹	سال ۱۴۰۰	سال ۱۴۰۱	عنوان
۲۱,۵۷۷	۱۴,۲۷۴	۳۱,۶۶۳	۳۰,۰۷۱	۳۷,۴۷۳	ارز حاصل از صادرات



شرکت باما (سهامی عام)
گزارش تفسیری مدیریت
سال مالی منتهی به ۲۹ اسفند ۱۴۰۱

مقادیر: تن

۱۲-۷ گزارش تولید پنج سال گذشته

عنوان	سال ۱۴۰۱	سال ۱۴۰۰	۱۳۹۹	۱۳۹۸	۱۳۹۷
سولفور روی	۲۹,۹۱۳	۲۹,۲۱۲	۲۵,۸۷۳	۲۲,۲۱۴	۲۳,۳۱۸
سولفور سرب	۴,۱۶۴	۳,۶۵۷	۵,۵۳۸	۴,۶۹۰	۹,۳۰۸
کربنات	۲۹,۲۳۴	۴۰,۷۴۹	۳,۷۹۱	۹,۳۸۷	۲۲,۶۳۳
جمع	۶۳,۳۱۱	۷۳,۶۱۸	۳۵,۲۰۲	۳۶,۲۹۱	۵۵,۲۵۹

۱۲-۸ گزارش اکتشافات و استخراج و خرید ماده معدنی پنج سال گذشته

عنوان	مقیاس	سال ۱۴۰۱	سال ۱۴۰۰	۱۳۹۹	۱۳۹۸	۱۳۹۷
حفاری اکتشافی	متر	۱۵,۵۴۶	۱۵,۵۹۵	۲۹,۵۱۸	۳۲,۳۳۸	۲۲,۴۴۵
پیشروی تونل استخراج	متر	۱۲,۹۸۰	۱۰,۲۱۸	۹,۲۲۳	۸,۲۵۶	۹,۴۷۸
احداث جاده اکتشافی (برداشت خاک)	حجم متر مکعب	۳۱,۵۳۷	۴۲,۵۵۶	۴۸,۴۰۲	۶۱,۶۶۱	۴۲,۴۷۵
استخراج ماده معدنی	تن	۶۹۱,۸۸۴	۵۵۵,۶۸۸	۷۱۳,۸۹۳	۶۰۱,۲۱۳	۶۲۵,۸۹۶
استخراج ماده معدنی	میلیون ریال	۱,۸۹۲,۳۹۶	۱,۲۵۲,۷۶۸	۸۷۷,۱۶۴	۶۷۳,۷۱۶	۶۳۷,۵۹۰
خرید ماده معدنی	تن	۲۹,۰۵۲	۹۳,۷۶۹	۳۸,۴۹۳	۲۷,۶۲۴	۲۵,۱۲۲
خرید ماده معدنی	میلیون ریال	۶۹۰,۱۳۰	۲,۶۴۶,۳۶۰	۳,۳۲۶,۲۴۲	۱۰۹,۹۱۱	۴۱۱,۲۶۲

مقادیر: تن

۱۲-۹ گزارش مقادیر فروش پنج سال گذشته

عنوان	سال ۱۴۰۱	سال ۱۴۰۰	۱۳۹۹	۱۳۹۸	۱۳۹۷
سولفور روی	۱۹,۶۷۶	۱۴,۵۱۱	۲۵,۳۹۶	۱۰,۳۸۱	۱۳,۹۵۱
سولفور سرب	۴,۳۹۵	۴,۵۶۷	۴,۴۴۹	۵,۱۹۷	۹,۱۳۰
کربنات	۱۳,۳۴۰	۴,۰۴۰	۳,۷۹۱	۹,۱۴۵	۲۸,۱۹۹
سایر تولیدات	۱۲۷,۵۵۷	۱۹۰,۹۳۵	۱۸۷,۷۵۶	۱۷۱,۴۷۷	۱۰۸,۶۱۵
شمش	۴,۹۹۲	۳,۱۶۱	۳,۷۶۵	۱,۹۷۹	۲,۲۸۵
جمع	۱۶۹,۹۶۰	۲۱۷,۲۱۴	۲۲۵,۱۵۷	۱۹۸,۱۷۹	۱۶۲,۷۸۰

مبلغ: میلیون ریال

۱۲-۱۰ گزارش مبالغ فروش پنج سال گذشته

عنوان	سال ۱۴۰۱	سال ۱۴۰۰	۱۳۹۹	۱۳۹۸	۱۳۹۷
سولفور روی	۴,۸۴۰,۹۰۱	۳,۴۸۰,۴۴۸	۴,۰۱۱,۴۸۵	۵۹۱,۳۲۷	۸۶۰,۲۷۳
سولفور سرب	۱,۵۰۱,۳۳۷	۱,۲۵۴,۶۰۰	۱,۲۸۵,۸۹۱	۵۹۰,۹۵۹	۷۳۸,۳۸۸
کربنات	۱,۰۰۷,۴۱۸	۳۳۷,۴۹۱	۲۰۸,۴۹۱	۳۷۴,۶۹۰	۱۹۶,۲۸۱
سایر تولیدات	۳۱۶,۷۰۰	۳۳۵,۸۴۹	۲۸۴,۵۱۷	۱۵۲,۹۵۴	۶۲۰,۰۰۹
شمش	۴,۰۶۴,۸۸۲	۲,۲۲۵,۷۳۵	۱,۵۹۰,۹۸۳	۵۵۲,۷۴۸	۳۱۱,۵۰۲
جمع	۱۱,۷۳۱,۲۳۸	۷,۶۳۴,۱۲۳	۷,۳۸۱,۳۶۷	۲,۲۶۳,۶۷۸	۲,۱۶۸,۴۵۳

۱۲-۱۱ گزارش نیروی انسانی پنج سال گذشته

عنوان	سال ۱۴۰۱	سال ۱۴۰۰	۱۳۹۹	۱۳۹۸	۱۳۹۷
فوق لیسانس و بالاتر	۴۶	۴۸	۴۳	۲۷	۲۸
لیسانس	۵۴	۵۸	۵۲	۴۴	۴۲
فوق دیپلم	۱۵	۱۶	۱۶	۱۴	۱۸
دیپلم	۸۸	۹۵	۹۰	۸۷	۸۷
زیر دیپلم	۱۰۰	۱۰۰	۹۶	۱۰۰	۹۷
جمع	۳۰۳	۳۱۷	۲۹۷	۲۷۲	۲۷۲
هزینه حقوق و مزایای کارکنان - میلیون ریال	۸۷۷,۰۸۰	۵۰۸,۶۵۴	۳۴۳,۱۳۶	۲۴۵,۷۳۷	۱۷۹,۳۶۱
افزایش هزینه نسبت به سال قبل - درصد	۷۲%	۴۸%	۴۰%	۳۷%	۳۲%



شرکت باما (سهامی عام)
گزارش تفسیری مدیریت
سال مالی منتهی به ۲۹ اسفند ۱۴۰۱

۱۲-۱۲ - سایر درآمدها و هزینه‌های غیر عملیاتی

مبلغ: میلیون ریال

عنوان	سال ۱۴۰۱	سال ۱۴۰۰	۱۳۹۹	۱۳۹۸	۱۳۹۷
سود حاصل از سپرده‌های سرمایه‌گذاری بانکی	۱۷۰,۴۵۵	۲۲۵,۵۴۰	۹۰,۵۵۵	۷۲,۵۶۴	۷۲,۷۵۹
سود فروش سرمایه‌گذاری‌ها	۵۷,۹۷۷	۵,۵۱۲	۵,۴۹۱,۸۴۵	۴,۷۵۲,۳۰۳	-
سود سرمایه‌گذاری در سایر شرکت‌ها	۵۴,۲۱۱	-	۱,۹۲۰,۱۹۴	۸۷۷,۷۷۰	۷۱۸,۵۷۳
سایر درآمدها و هزینه‌ها	۳,۰۰۲,۶۸۸	۸۱۹,۶۷۲	۲۳,۵۹۲	۱۶,۸۷۰	۸,۶۷۱
جمع	۳,۲۸۵,۳۳۱	۱,۰۵۰,۷۲۴	۸,۳۴۱,۱۸۹	۵,۷۱۹,۵۰۷	۸۰۰,۰۰۳

(م) معیارها و شاخص‌های عملکرد برای ارزیابی عملکرد در مقایسه با اهداف اعلام شده

۱- شاخص‌های عملکردی

عنوان	سال ۱۴۰۱	سال ۱۴۰۰
سود هر سهم - ریال	۹۳۲	۳۳۹
سود ناخالص به فروش - درصد	۳۸٪	۴۸٪
سود عملیاتی به فروش - درصد	۵۸٪	۳۸٪
سود خالص به فروش - درصد	۷۹٪	۴۴٪
سود سرمایه‌گذاری به سود خالص - درصد	۳۲٪	۲۸٪
سرانه (ماهانه) فروش - میلیون ریال	۳,۲۲۶	۲,۰۰۷

۲- سود و زیان محصولات شرکت اصلی

مبلغ: میلیون ریال

عنوان	سال ۱۴۰۱	سال ۱۴۰۰
سود ناخالص فروش صادراتی	۴,۳۳۶,۶۱۱	۳,۶۴۴,۹۵۳
سود ناخالص فروش داخلی	۱۳۷,۷۷۰	۳۷,۷۲۲
جمع سود ناخالص	۴,۴۷۴,۳۸۱	۳,۶۸۲,۶۷۵
ارز حاصل از صادرات - دلار	۳۷,۴۷۳,۳۱۴	۳۰,۰۷۰,۸۹۹
فروش حاصل از صادرات - میلیون ریال	۱۰,۴۰۷,۱۲۰	۶,۹۶۰,۷۸۳
متوسط نرخ برابری ارز - ریال	۲۷۷,۷۲۱	۲۳۱,۴۷۹

۳- هزینه‌ها

مبلغ: میلیون ریال

عنوان	سال ۱۴۰۱	درصد به کل	درصد تغییر به دوره مشابه سال قبل	سال ۱۴۰۰	درصد به کل	۱۳۹۹	درصد به کل
هزینه مواد مصرفی	۵,۸۷۱,۴۷۷	۸۱٪	۲۶۷٪	۳,۱۹۷,۰۳۷	۸۱٪	۱,۶۷۳,۸۶۳	۶۹٪
هزینه تبدیل	دستمزد	۲٪	۲۶۷٪	۷۰,۸۳۹	۲٪	۸۱,۳۳۳	۳٪
	سربار تولید	۱۷٪	۲۶۷٪	۶۸۳,۵۷۲	۱۷٪	۶۷۶,۹۵۲	۲۸٪
قیمت تمام شده کالای فروش رفته	۷,۲۵۶,۸۵۷	۱۰۰٪	۸۴٪	۳,۹۵۱,۴۴۸	۱۰۰٪	۲,۴۳۲,۱۴۸	۱۰۰٪
تغییر نسبت به دوره مشابه سال قبل	۸۴٪			۶۲٪		۹۶٪	



شرکت باما (سهامی عام)

گزارش تفسیری

سال مالی منتهی به ۲۹ اسفند ۱۴۰۱

۵- تحلیل حساسیت سود هر سهم شرکت با توجه به تغییرات نرخ دلار و نرخ جهانی سرب و روی

نوسان نرخ جهانی سرب - دلار					نوسان نرخ جهانی روی - دلار					
۲,۳۰۰	۲,۳۰۰	۲,۳۰۰	۲,۳۰۰	۲,۳۰۰	۲,۵۳۶	۲,۴۱۵	۲,۳۰۰	۲,۱۸۵	۲,۰۷۶	روی - دلار
۲,۳۱۵	۲,۲۰۵	۲,۱۰۰	۱,۹۹۵	۱,۸۹۵	۲,۱۰۰	۲,۱۰۰	۲,۱۰۰	۲,۱۰۰	۲,۱۰۰	سرب - دلار
ریال					ریال					دلار به ریال
۲۹۲	۲۹۱	۲۹۰	۲۸۹	۲۸۸	۲۹۷	۲۹۴	۲۹۰	۲۸۷	۲۸۴	۳۴۷,۴۶۳
۲۹۶	۲۹۵	۲۹۴	۲۹۳	۲۹۲	۳۰۱	۲۹۸	۲۹۴	۲۹۱	۲۸۷	۳۶۵,۷۵۰
۳۰۰	۲۹۹	۲۹۸	۲۹۷	۲۹۶	۳۰۶	۳۰۲	۲۹۸	۲۹۵	۲۹۱	۳۸۵,۰۰۰
۳۰۵	۳۰۳	۳۰۲	۳۰۱	۳۰۰	۳۱۰	۳۰۶	۳۰۲	۲۹۸	۲۹۴	۴۰۴,۲۵۰
۳۰۹	۳۰۷	۳۰۶	۳۰۵	۳۰۴	۳۱۴	۳۱۰	۳۰۶	۳۰۲	۲۹۸	۴۲۴,۴۶۳
تحلیل حساسیت سود هر سهم شرکت با توجه به تغییرات نرخ دلار و نرخ جهانی سرب					تحلیل حساسیت سود هر سهم شرکت با توجه به تغییرات نرخ دلار و نرخ جهانی روی					
جدول تحلیل حساسیت سود شرکت در سال ۱۴۰۲ با ۵ فرض نرخ دلار و Ime برای سولفور روی و سولفور سرب با فرض ثابت بودن هزینه‌ها محاسبه شده است.										
نتایج واقعی احتمالا متفاوت از پیش‌بینی خواهد بود و تفاوت حاصل می‌تواند با اهمیت شود.										

۶- پیش بینی سود

سال مالی منتهی به ۱۴۰۰/۱۲/۲۹		سال مالی منتهی به ۱۴۰۱/۱۲/۲۹		پیش بینی سال مالی منتهی به ۱۴۰۲/۱۲/۲۹		عنوان
درصد به فروش	میلیون ریال	درصد به فروش	میلیون ریال	درصد به فروش	میلیون ریال	
۱۰۰	۷,۶۳۴,۱۲۳	۱۰۰	۱۱,۷۳۱,۲۳۸	۱۰۰	۱۰,۶۹۷,۸۶۵	خالص فروش
(۵۲)	(۳,۹۵۱,۴۴۸)	(۶۲)	(۷,۲۵۶,۸۵۷)	(۶۷)	(۷,۱۸۵,۷۷۱)	بهای تمام شده کالای فروش رفته
۴۸	۳,۶۸۲,۶۷۵	۳۸	۴,۴۷۴,۳۸۱	۳۳	۳,۵۱۲,۰۹۴	سود ناخالص
(۱۶)	(۱,۱۹۶,۳۱۲)	(۱۱)	(۱,۳۳۲,۳۹۳)	(۱۰)	(۱,۰۷۳,۹۷۲)	هزینه‌های فروش، اداری و عمومی
۵	۴۰۸,۷۲۶	۳۱	۳,۶۲۰,۶۳۷	۱۳	۱,۴۲۹,۸۶۷	سایر اقلام عملیاتی
(۱۰)	(۷۸۷,۵۸۶)	۲۰	۲,۲۸۸,۲۴۴	۶	۶۱۲,۸۲۹	جمع هزینه‌های عملیاتی
۳۸	۲,۸۹۵,۰۸۹	۵۸	۶,۷۶۲,۶۲۵	۳۹	۴,۱۲۴,۹۲۴	سود عملیاتی
(۶)	(۴۴۰,۳۹۵)	(۶)	(۶۹۱,۷۸۵)	(۶)	(۶۹۳,۹۶۵)	هزینه‌های مالی
۱۳	۹۶۲,۳۵۰	۲۶	۳,۰۲۶,۲۳۸	۲۲	۲,۳۳۵,۶۹۱	درآمد حاصل از سرمایه‌گذاری
۱	۸۸,۳۷۴	۲	۲۵۹,۰۹۳	۲	۱۹۷,۶۶۲	سایر درآمدها و هزینه‌های متفرقه
۴۶	۳,۵۰۵,۴۱۸	۸۰	۹,۳۵۶,۱۷۱	۵۶	۵,۹۶۴,۳۱۱	سود قبل از مالیات
(۱)	(۱۱۴,۱۲۸)	(۰)	(۳۸,۹۳۵)	-	-	مالیات بر درآمد
۴۴	۳,۳۹۱,۲۹۰	۷۹	۹,۳۱۷,۲۳۶	۵۶	۵,۹۶۴,۳۱۱	سود خالص

شرکت باما (سهامی عام)

گزارش تفسیری - پیوست ۱

سال مالی منتهی به ۲۹ اسفند ۱۴۰۱

اعضای هیات مدیره شرکت اصلی و فرعی و مدیران اصلی و اعضای کمیته‌ها

گروه	ردیف	نام	نام خانوادگی	تحصیلات		سابقه کار مرتبط	محکومیت کیفری و انتظامی قانون سرمایه	دانش			مدارک حرفه‌ای	موظف / غیر موظف	سمت	شرکت	مستقل (کمیته و هیات مدیره)	عضو مالی	تعداد سهام وثیقه	عضویت هیات مدیره در سایر شرکت‌ها	عضویت در کمیته‌ها	سال	۱۴۰۱
				سطح	رشته			حاکمیت	کسب و کار و تخصص حرفه‌ای	مالی											
هیات مدیره و صاحبان امتیاز	۱	علی	احمدی نیری	فوق لیسانس	مدیریت	۱۵	-	۶۰٪	۱۰۰٪	۵۰٪	✓	غیر موظف	ریس هیات مدیره	باما	-	-	✓	گروه امیر- پویازرگان آبی دره			
	۲	رضا	ظاهرخانی	فوق لیسانس	حسابداری	۱۵	-	۱۰۰٪	۱۰۰٪	۵۰٪	✓	-	صاحب امتیاز مجاز	باما	-	✓	-	شاهین روی سپاهان- سوژمیران	انتصابات		
	۳	سید فرهنگ	حسینی	دکتری	مالی	۹	-	۱۰۰٪	۱۰۰٪	۱۰۰٪	✓	غیر موظف	هیات مدیره	باما	-	✓	✓	گروه امیر	حسابرسی		
	۴	امیر	آشتیانی عراقی	فوق لیسانس	مالی	۱۵	-	۱۰۰٪	۱۰۰٪	۱۰۰٪	✓	غیر موظف	هیات مدیره	باما	✓	-	✓	توسعه مسیر برق گیلان و سیمان بهبهان	-		
	۵	حسن	اسلامی قانع	لیسانس	استخراج	۳۰	-	۵۰٪	۱۰۰٪	۵۰٪	✓	غیر موظف	هیات مدیره	باما	-	-	✓	ذوب روی - جلگه های آسمانی - پویازرگان آبی دره	ریسک		
مدیران پایه	۶	محمد رضا	آزادی	لیسانس	استخراج	۳۰	-	۵۰٪	۱۰۰٪	۵۰٪	✓	موظف	مدیرعامل	باما	-	-	✓	سوژمیران	-		
	۷	عبداله پیمان	تیموری‌نیا	لیسانس	شیمی	۲۵	-	۴۰٪	۱۰۰٪	۲۰٪	✓	موظف	مدیرعامل	ذوب روی اصفهان	-	-	-	کیما فراوران	-		
	۸	سید حمید	قاضی عسگر	فوق لیسانس	مدیریت	۲۰	-	۴۰٪	۱۰۰٪	-	✓	موظف	مدیرعامل	شاهین روی	-	-	-	-	-		
	۹	محمد	میرزاییان	فوق لیسانس	استخراج	۲۵	-	۴۰٪	۱۰۰٪	-	✓	موظف	مدیرعامل	بهپوران صفه	-	-	-	-	-		
	۱۰	رضا	حوزی‌زوی	فوق لیسانس	بازرگانی	۲۵	-	۴۰٪	۱۰۰٪	-	✓	موظف	مدیرعامل	مواد معدنی میناب	-	-	-	-	کانی کرین طیس - مین متین	-	
	۱۱	محمود	عباس‌زاده					-	۴۰٪	۱۰۰٪	-	✓	موظف	مدیرعامل	کیما فراوران	-	-	-	-	-	
	۱۲	حسن	اسلامی قانع	لیسانس	استخراج	۳۰	-	۵۰٪	۱۰۰٪	۵۰٪	✓	موظف	مدیرعامل	جلگه‌های آسمانی	-	-	-	-	ذوب روی - پویازرگان آبی دره	-	
	۱۳	اسماعیل	حاجیان‌نژاد	لیسانس	استخراج	۲۵	-	۴۰٪	۱۰۰٪	-	✓	موظف	مدیرعامل	کانی کرین طیس	-	-	-	-	-		
	مدیران تخصصی	۱۴	محمد رضا	یحیی‌آبادی	فوق لیسانس	حسابداری	۳۰	-	۱۰۰٪	۱۰۰٪	۱۰۰٪	✓	-	مدیر مالی	باما	-	-	-	ذوب روی - شاهین روی - کیهان معادن	-	
		۱۵	مصطفی	پایمردی	فوق لیسانس	شیمی	۱۵	-	۲۰٪	۱۰۰٪	-	✓	-	مدیر مهندسی	باما	-	-	-	بهپوران - کیهان معادن	-	
۱۶		علی	عبادیان	فوق لیسانس	متالورژی	۱۱	-	۲۰٪	۱۰۰٪	-	✓	-	مدیر اداری	باما	-	-	-	بهپوران	-		
۱۷		زین العابدین	کریمی	لیسانس	کامپیوتر	۱۰	-	۶۰٪	۶۰٪	۳۰٪	✓	-	رئیس حسابرسی داخلی	باما	-	-	-	-	-		
مستقل	۱۸	قدرت اله	مرادی	فوق لیسانس	مالی	۵	-	۱۰۰٪	۱۰۰٪	۵۰٪	✓	-	کمیته حسابرسی	باما	✓	-	-	-	-		
	۱۹	محمد صادق	غزنوی	دکتری	حسابداری	۱۰	-	۱۰۰٪	۱۰۰٪	۵۰٪	✓	-	کمیته حسابرسی	باما	✓	-	-	-	-		
	۲۰	محمد حسین	فقرايي	فوق لیسانس	حسابداری	۱۰	-	۱۰۰٪	۱۰۰٪	۵۰٪	✓	-	کمیته انتصابات	باما	✓	-	-	-	-		
	۲۱	سید حمید	علما	فوق لیسانس	حسابداری	۱۰	-	۱۰۰٪	۱۰۰٪	۵۰٪	✓	-	کمیته انتصابات	باما	✓	-	-	-	-		

حقوق و مزایای ماهانه مدیران عامل، مالی، تولید و اداری در سال ۱۴۰۱ به ترتیب ۳۸۷، ۲۵۷، ۱۹۷ و ۱۷۲ میلیون ریال بوده است.