

گزارش هیات مدیره
به صاحبان سهام

شرکت **باما**

(سهامی عام)

سال مالی منتهی به

۱۴۰۱/۱۲/۲۹



فهرست مطالب

صفحه	ش
۴	۱ (گزیده اطلاعات
۵-۷	۲ (پیام هیات مدیره
۸-۱۱	۳) کلیاتی در باره شرکت
۱۱-۲۳	۴) مرور بر عملکرد مالی و عملیاتی شرکت در سال جاری
۲۴-۲۵	۵) (اطلاعات مربوط به معاملات با اشخاص وابسته
۲۶	۶) (اطلاعات تعهدات مالی آتی شرکت
۲۶-۲۸	۷) (نظام راهبری شرکت
۲۹	۸) گزارش تمیزیه و تحلیل ریسک شرکت
۳۰	۹) گزارش پایداری شرکت
۳۱-۳۳	۱۰) (فعالیتهای توسعه منابع انسانی
۳۳	۱۱) (اقدامات انجام شده در فصول تکالیف مجمع
۳۳	۱۲) (برنامه‌های آینده شرکت
۳۳	۱۳) (اطلاعات تماس با شرکت
۳۳	۱۴) (پیشنهاد هیات مدیره برای تقسیم سود
	پیوست‌ها:
۳۴-۳۷	(تراز نامه و صورت سود و زیان شرکت اصلی و تلفیق)



مجمع عمومی عادی سالانه صاحبان سهام

شرکت باها (سهامی عام)

با سلام

احتراماً، در اجرای مفاد ماده ۲۳۲ اصلاحیه قانون تجارت، مصوب اسفند ماه ۱۳۴۷ و ماده ۴۵ قانون بازار اوراق بهادار بدینوسیله گزارش درباره فعالیت و وضع عمومی شرکت برای سال مالی منتهی به ۱۴۰۱/۱۲/۲۹ بر پایه سوابق، مدارک و اطلاعات موجود تهیه و به شرح ذیل تقدیم می‌گردد. گزارش حاضر به عنوان یکی از گزارش‌های سالانه هیات مدیره به مجمع، مبتنی بر اطلاعات ارائه شده در صورت‌های مالی بوده و اطلاعاتی را در خصوص وضع عمومی شرکت و عملکرد هیات مدیره فراهم می‌آورد. به نظر اینجانبان اطلاعات مندرج در این گزارش که درباره عملیات و وضع عمومی شرکت می‌باشد، با تاکید بر ارائه منصفانه نتایج عملکرد هیات مدیره و در جهت حفظ منافع شرکت و انطباق با مقررات قانونی و اساسنامه شرکت تهیه و ارائه گردیده است. این اطلاعات هماهنگ با واقعیت‌های موجود بوده و اثرات آنها در آینده تا حدی که در موقعیت فعلی می‌توان پیش‌بینی نمود، به نحو درست و کافی در این گزارش ارائه گردیده و هیچ موضوعی که عدم آگاهی از آن موجب گمراهی استفاده‌کنندگان می‌شود، از گزارش حذف نگردیده و در تاریخ ۱۴۰۲/۰۳/۲۲ به تایید هیات مدیره رسیده است.

امضا	سمت	نام و نام خانوادگی	اعضای هیات مدیره
	رئیس هیات مدیره	علی احمدی نیری	شرکت صنعتی آراسته معدن (سهامی خاص)
	نایب رئیس هیات مدیره	سید فرهنگ حسینی	شرکت گروه صنعتی و معدنی امیر (سهامی عام)
	عضو هیات مدیره	حسن اسلامی قانع	شرکت سوزمیران (سهامی عام)
	عضو هیات مدیره		امیر آشتیانی عراقی
	عضو هیات مدیره و مدیر عامل	محمدرضا آزادی	شرکت مبین متین آسیا (سهامی خاص)

گروه		شرکت			شرح گزیده اطلاعات	
(تجدید ارائه شده)		(تجدید ارائه شده)				
۱۳۹۹	۱۴۰۰	۱۴۰۱	۱۳۹۹	۱۴۰۰		۱۴۰۱
الف) اطلاعات عملکرد مالی (میلیون ریال):						
۱۳,۷۷۷,۹۶۹	۱۵,۰۷۲,۹۳۹	۲۳,۵۴۱,۰۰۸	۷,۳۸۱,۳۶۷	۷,۶۳۴,۱۲۳	۱۱,۷۳۱,۲۳۸	درآمدهای عملیاتی
۸,۲۶۰,۲۲۶	۴,۰۶۱,۸۱۰	۹,۷۳۱,۴۶۴	۵,۱۵۵,۴۹۲	۲,۸۹۵,۰۸۹	۶,۷۶۲,۶۲۵	سود عملیاتی
۸۸۳,۰۴۲	۳۹۷,۶۷۷	۱,۲۲۹,۴۳۷	۸,۳۴۱,۱۸۹	۱,۰۵۰,۷۲۴	۳,۲۸۵,۳۳۱	خالص درآمدها و هزینه‌های غیر عملیاتی
۹,۰۳۲,۵۶۶	۳,۷۷۸,۷۹۴	۹,۹۱۳,۲۵۳	۱۳,۴۱۲,۵۹۰	۳,۳۹۱,۲۹۰	۹,۳۱۷,۲۳۶	سود خالص
۰	۰	-	-	-	-	تعدیلات سنواتی
۲,۰۵۳,۲۷۲	۵,۴۱۷,۶۵۷	۲,۹۵۹,۲۴۴	(۹۱,۹۳۶)	۳,۴۲۲,۰۵۳	۳۴۴,۳۶۱	وجه نقد حاصل از فعالیت عملیاتی
ب) اطلاعات وضعیت مالی در پایان سال (میلیون ریال):						
۳۱,۷۳۵,۸۵۲	۳۳,۸۳۶,۹۵۵	۴۶,۱۶۸,۸۷۴	۱۱,۷۵۹,۲۶۱	۲۹,۰۵۵,۹۱۰	۳۸,۹۰۲,۸۱۶	جمع دارایی‌ها
(۴,۹۶۹,۸۹۹)	(۶,۰۶۱,۹۰۱)	(۸,۱۸۵,۴۹۹)	(۷۶,۲۸۹)	(۳,۴۵۵,۱۹۸)	(۴,۴۵۵,۰۴۴)	جمع بدهی‌ها
(۲۶,۷۶۵,۹۵۳)	(۲۷,۷۷۵,۰۵۴)	(۳۷,۹۸۳,۳۷۵)	(۱۰,۹۸۲,۹۷۳)	(۲۵,۶۰۰,۷۱۲)	(۳۴,۴۴۷,۷۷۲)	جمع حقوق صاحبان سهام
ج) نرخ بازده دارایی‌ها (درصد):						
۲۸٪	۱۱٪	۲۱٪	۱۱۴٪	۱۲٪	۲۴٪	نرخ بازده دارایی‌ها - درصد
۳۴٪	۱۴٪	۲۶٪	۱۲۲٪	۱۳٪	۲۷٪	نرخ بازده حقوق صاحبان سهام (ارزش ویژه) - درصد
د) اطلاعات مربوط به هر سهم:						
۱۰,۰۰۰,۰۰۰	۱۰,۰۰۰,۰۰۰	۲۰,۰۰۰,۰۰۰	۱۰,۰۰۰,۰۰۰	۱۰,۰۰۰,۰۰۰	۲۰,۰۰۰,۰۰۰	تعداد سهام در زمان برگزاری مجمع - هزار سهم
۹۰۳	۳۷۸	۴۹۶	۶۶۷	۳۳۹	۹۳۲	سود واقعی هر سهم - ریال
			۶۷	۳۴	۴۷	سود نقدی مصوب (سال جاری پیشنهادی) هر سهم - ریال
			۸۸,۷۱۶	۸,۲۴۰	۵,۸۴۰	آخرین قیمت هر سهم در تاریخ تأیید گزارش - ریال
۱,۰۰۰	۱,۰۰۰	۱,۰۰۰	۱,۰۰۰	۱,۰۰۰	۱,۰۰۰	ارزش اسمی هر سهم - ریال
			۱۳۳.۱	۲۴.۳	۶.۳	نسبت قیمت به درآمد واقعی هر سهم (P/E) - مرتبه
ه) سایر اطلاعات:						
۴۶۸	۷۳۶	۷۶۶	۲۷۲	۳۱۷	۳۰۳	تعداد کارکنان (پایان سال) - نفر



باسلام خدمت سهامداران محترم:

این گزارش، دستاورد تجربه و توانمندی کارکنان متمدنی بوده، که توانستند با تلاش روزافزون مجموعه‌ای را بایش از 7 دهم قدمت، همچنان به عنوان یکی از معدن و صنایع تولیدی مطرح در کشور معرفی نمایند.

مدیران و کارکنان شرکت بصورت یک بدنه واحد موفق به اداره و اجرای کلیه امور و مراحل شامل: اکتشافات، طراحی، استخراج، ساخت، تعمیر، نگهداری، تولید و فروش گردیده‌اند و تداوم پیشرفت و ارتقاء سطح کیفیت، همچنان در دستور کار قرار دارد.

در سال گذشته ضمن اجرای برنامه‌های عملیاتی، نسبت به اجرای بازسازی خطوط تولید (بازسازی آسیاب، سنگ شکن و سلول‌های کارخانه 2)، اجرای عملیات معدنکاری در زون 3 معدن رومر و معدن کلادوازه، خرید دو دستگاه ماشین آلات حفاری و دو دستگاه آسیا، اجرای پروژه‌های زیست محیطی (ساخت و راه‌اندازی یک دستگاه بک فیلتر سنگ شکن و خرید و راه‌اندازی دو دستگاه فیلتر پرس و ساخت حوضچه‌های سپاس) و بهداشتی (بازسازی کامل رستگن کارخانه) و خرید بخشی از سهام شرکت پویازکان آق‌ده و اجرای برنامه‌های اکتشافی در شرکت سرزمین جلگه‌های آسمانی (شرکت وابسته) و همچنین شرکت در افزایش سرمایه شرکت‌های کیمیا فرآوران، کانی کربن طین، سرزمین جلگه‌های آسمانی از محل مطالبات و آورده نقدی (مجموعاً ۱۰ میلیارد ریال)، تاسیس شرکت توسعه حفاری بلایا ایرانیان جهت حضور در عملیات مرتبط با موضوع فعالیت حفاری و اکتشافات اقدام گردید و امید است در سال پیش رو این شرکت برنامه تولید و برنامه‌های توسعه خود و شرکت‌های تابعه را اجرا نماید.

حیات مدیره با توجه به شرایط خاص موثر بر فعالیت‌های شرکت (مباحث بین‌المللی) و تأثیر مستقیم بر بازار فروش شرکت، خود را مکلف به برنامه‌ریزی صحیح جهت حفظ و توسعه سهم بازار و حضور در بازارهای هدف دانسته و تمام تلاش خود را در این راستا به کار می‌گیرد.

امید است تداوم حمایت‌های میدرفغ‌شما همچنان موجب دلگرمی و انجام هرچه بیشتر ماموریت‌ها در سال پیش رو گردد.

باتقدیم احترام

هیات مدیره

۲-۱) وضعیت و تحولات صنعت در سال مورد گزارش:

- * افزایش میانگین نرخ برابری ارز نسبت به میانگین سال ۱۴۰۰ (افزایش ۳۲.۶ درصد)
- * افزایش تورم و افزایش هزینه‌ها برای سال ۱۴۰۱ (طبق اعلام مرکز آمار ایران ۴۰/۲ درصد)
- * افزایش متوسط نرخ بازار جهانی برای روی به میزان ۴/۵ درصد و کاهش نرخ سرب به میزان ۷ درصد در سال ۱۴۰۱ نسبت به متوسط سال ۱۴۰۰

۲-۲) جایگاه شرکت در صنعت و وضعیت رقابتی در سال مورد گزارش:

- * شرکت باما یکی از صادرکنندگان کنسانتره روی و سرب و شمش روی به خارج از کشور بوده و به لحاظ کیفیت محصولات قابل رقابت با مشابه خارجی می‌باشد.
- * انتخاب شرکت به عنوان صادرکننده نمونه در چند سال اخیر

۲-۳) استراتژی شرکت:

- * اصلاح ساختار مالی شرکت از لحاظ نقدینگی و سود و زیانی و کاهش هزینه‌ها و تغییر ساختار سبد سرمایه گذاری در صورت افزایش سرمایه
- * توسعه فرآیند اکتشاف، استخراج، فرآوری و افزایش ظرفیت با اجرای طرح‌های بازسازی و توسعه در این شرکت و شرکت‌های تابعه

۲-۴) ریسک‌های عمده شرکت:

- * نوسان عیار خاک معدنی در معادن موجود
- * تغییرات پر نوسان در قیمت جهانی و تاثیر مباحث بین‌المللی در روابط تجاری ایران
- * نوسانات نرخ ارز
- * نیاز به سرمایه‌گذاری در تامین و مصرف و چرخه بازیافت آب برای خطوط تولید
- * محدودیت‌های زیست محیطی

۲-۵) برنامه‌ها و چشم‌انداز وضعیت شرکت برای سال مالی آتی:

الف) سود و زیان شرکت اصلی و گروه (تلفیق) و مقایسه با بودجه برای سال مالی ۱۴۰۱:

مبالغ : میلیون ریال



تغییرات واقعی در مقایسه با بودجه	شرکت			عنوان
	اصلي	افزایش(کاهش)	بودجه ۱۴۰۱	
۸	۸۵۶,۵۶۷	۱۰,۸۷۴,۶۷۱	۱۱,۷۳۱,۲۳۸	درآمدهای عملیاتی
۱	(۷۱,۰۸۶)	(۷,۱۸۵,۷۷۱)	(۷,۲۵۶,۸۵۷)	بهای تمام شده درآمدهای عملیاتی
۲۱	۷۸۵,۴۸۰	۳,۶۸۸,۹۰۱	۴,۴۷۴,۳۸۱	سود ناخالص
۶۳	(۵۱۴,۹۷۵)	(۸۱۷,۴۱۸)	(۱,۳۳۲,۳۹۳)	هزینه‌های فروش، اداری و عمومی
۱۵۳	۲,۱۹۰,۷۷۰	۱,۴۲۹,۸۶۷	۳,۶۲۰,۶۳۷	سایر اقلام عملیاتی
۲۷۴	۱,۶۷۵,۷۹۵	۶۱۲,۴۴۹	۲,۲۸۸,۲۴۴	جمع هزینه‌های عملیاتی
۵۷	۲,۴۶۱,۲۷۵	۴,۳۰۱,۳۵۰	۶,۷۶۲,۶۲۵	سود عملیاتی
(-)	۲,۱۸۰	(۶۹۳,۹۶۵)	(۶۹۱,۷۸۵)	هزینه‌های مالی
۲۸	۶۷۰,۸۹۴	۲,۳۵۵,۳۴۴	۳,۰۲۶,۲۳۸	درآمد سرمایه‌گذاری‌ها
۴۶	۸۱,۰۸۴	۱۷۸,۰۰۹	۲۵۹,۰۹۳	سایر درآمدها و هزینه‌های غیرعملیاتی
۵۲	۳,۲۱۵,۴۳۴	۶,۱۴۰,۷۳۷	۹,۳۵۶,۱۷۱	سود قبل از مالیات
۳۳	(۹,۷۲۳)	(۲۹,۲۱۲)	(۳۸,۹۳۵)	مالیات بر درآمد
۵۲	۳,۲۰۵,۷۱۱	۶,۱۱۱,۵۲۵	۹,۳۱۷,۲۳۶	سود خالص
۵۲	۱۶۰	۳۰۶	۴۶۶	سود هر سهم - ریال

ب) تولید و فروش شرکت اصلی و گروه (تلفیق) سال ۱۴۰۱ و مقایسه با بودجه سال مالی ۱۴۰۱ و ۱۴۰۲:

عنوان	شرکت اصلی			گروه (تلفیق)			درصد افزایش/کاهش) واقعی ۱۴۰۰ در مقایسه با بودجه ۱۴۰۰	
	بودجه		واقعی	بودجه		واقعی	اصلی	گروه
	۱۴۰۱	۱۴۰۲	۱۴۰۱	۱۴۰۱	۱۴۰۲			
مقدار تولید - ارقام به تن:								
کنسانتره سولفور روی	۲۹,۹۱۳	۲۹,۱۸۲	۲۷,۶۷۵	۲۹,۹۱۳	۲۹,۱۸۲	۲۷,۶۷۵	۳	۳
کنسانتره سولفور سرب	۴,۱۶۴	۳,۸۵۴	۴,۷۴۴	۴,۱۶۴	۳,۸۵۴	۴,۷۴۴	۸	۸
کنسانتره کربنات سرب	۰	۰	۲,۵۵۰	۰	۰	۰	-	-
کنسانتره کربنات روی	۲۹,۲۳۴	۲۹,۱۵۰	-	۲۹,۲۳۴	۲۹,۱۵۰	۰	۰	۰
شمش روی			۹,۲۱۲				(۷)	
اکسید روی			۲,۴۴۷				(۱۱)	
ذغالسنگ			۲۸۵,۰۰۰					
جمع محصولات اصلی	۶۳,۳۱۱	۶۲,۱۸۷	۳۳۱,۶۲۸	۶۳,۳۱۱	۶۲,۱۸۷	۳۳۱,۶۲۸	(۱۹)	۲
سایر تولیدات	۱۳۸,۳۵۵	۱۶۶,۰۲۶	۱۳۸,۳۵۵	۱۳۸,۳۵۵	۱۶۶,۰۲۶	۱۳۸,۳۵۵	(۲۳)	(۲۳)
جمع	۱۹۰,۸۶۸	۲۲۸,۲۱۳	۴۶۹,۹۸۳	۱۹۰,۸۶۸	۲۲۸,۲۱۳	۴۶۹,۹۸۳	(۲۰)	(۱۶)
مقدار فروش - ارقام به تن:								
کنسانتره سولفور روی	۱۹,۶۷۶	۱۶,۹۳۰	۳۱,۱۰۱	۱۹,۶۷۶	۱۶,۹۳۰	۳۱,۱۰۱	۱۶	۱۶
کنسانتره سولفور سرب	۴,۳۹۵	۳,۶۸۰	۲,۸۹۴	۴,۳۹۵	۳,۶۸۰	۲,۸۹۴	۱۹	۱۹
کنسانتره کربنات سرب	۰	۰	۲,۵۵۰	۰	۰	۰	(۵)	-
کنسانتره کربنات روی	۱۳,۳۴۰	۱۳,۳۴۰	-	۱۳,۳۴۰	۱۳,۳۴۰	۰	۰	۰
شمش روی			۹,۲۱۲			۴,۹۹۲	(۸)	(۱)
سرباره و کیک روی			۳۹۲				۰	۰
اکسید روی			۲,۴۶۶				(۵)	
ذغالسنگ			۲۸۵,۰۰۰				(۷۷)	
جمع محصولات اصلی	۴۲,۴۰۳	۳۸,۹۹۰	۳۳۳,۶۱۵	۴۲,۴۰۳	۳۸,۹۹۰	۳۳۳,۶۱۵	(۱۷۳)	(۲۰)
سایر تولیدات	۱۳۸,۳۵۵	۱۷۳,۳۹۷	۱۳۸,۳۵۵	۱۳۸,۳۵۵	۱۷۳,۳۹۷	۱۳۸,۳۵۵	(۲۶)	(۲۶)
تعدیلات تلفیق			(۲۰۸,۳۵۵)				(۶۳)	
جمع	۱۶۹,۹۶۰	۲۱۲,۳۸۷	۴۶۹,۹۶۰	۱۶۹,۹۶۰	۲۱۲,۳۸۷	۴۶۹,۹۶۰	(۴۳)	(۲۰)
مبلغ فروش - مبالغ به میلیون ریال:								
کنسانتره سولفور روی	۴,۸۴۰,۹۰۱			۴,۸۴۰,۹۰۱				
کنسانتره سولفور سرب	۱,۵۰۱,۳۳۷			۱,۵۰۱,۳۳۷				
کنسانتره کربنات سرب	۰			۰				
کنسانتره کربنات روی	۱,۰۰۷,۴۱۸			۱,۰۰۷,۴۱۸				
شمش روی	۴,۰۶۴,۸۸۲			۴,۰۶۴,۸۸۲				
سرباره و کیک روی	۳۰۲,۵۲۵							
اکسید روی	۱,۷۹۴,۴۵۶							
ذغالسنگ	۵,۳۴۰,۰۷۰							
درآمد حق العمل کاری	۱۲۹,۵۶۹							
تعدیلات تلفیق	(۳,۵۵۵,۵۸۸)							
جمع محصولات اصلی	۱۱,۴۱۴,۵۳۸	۰	۰	۱۱,۴۱۴,۵۳۸	۰	۰	(۱۰۰)	
سایر تولیدات	۳۱۶,۷۰۰			۳۱۶,۷۰۰				
جمع	۱۱,۷۳۱,۲۳۸	۰	۰	۱۱,۷۳۱,۲۳۸	۰	۰		

۱-۳) تاریخچه باما:

طبق گزارشات موجود، اولین عملیات اکتشافی سیستماتیک بین سال‌های ۱۳۱۳ لغایت ۱۳۱۸، در معدن ایرانکوه انجام گرفته و دو دهانه تونل اکتشافی در شمال منطقه ایرانکوه، محل تپه سرخ فعلی حفر گردیده، که آثار آن تاکنون باقیست. به دلیل شروع جنگ جهانی، عملیات اکتشافی سرب و روی متوقف گردید.

در آغاز شروع بهره‌برداری در این معدن عملیات اکتشاف و استخراج به صورت همزمان انجام می‌گرفت، به این طریق که با حفر تونل و احداث کارگاه‌های استخراج کلیه اطلاعات رگه معدنی برداشت می‌گردید و نمونه‌گیری‌ها و آزمایش نمونه‌ها نیز صورت می‌پذیرفت، و با توجه به اطلاعات و مدارک موجود عملیات اکتشاف و بهره‌برداری افاق‌های دیگر برنامه‌ریزی می‌شد.

با ادامه روند تولید در سال ۱۳۵۲ کارخانه فلوتاسیون به ظرفیت ۱۰۰۰ تن و دو کوره تکلیس هر کدام به ظرفیت ۲۵۰ تن خوراک در شبانه روز احداث گردید. سپس قرارداد توسعه کارخانه فلوتاسیون و احداث کارخانه هوی مدیا تا ظرفیت ۵۰۰۰ تن خوراک در شبانه روز منعقد گردید که تا اوائل انقلاب تا حدود ۸۰٪ عملیات نصب آن انجام و بقیه پس از انقلاب شکوهمند اسلامی توسط کارشناسان ایرانی انجام گرفت. همزمان با توسعه کارخانه‌های فلوتاسیون، ماشین‌آلات بهره‌برداری از معادن جهت استخراج به صورت روباز، خریداری گردید و تا پایان سال ۱۳۸۶، عمده عملیات استخراج به شکل روباز صورت می‌پذیرفت، لیکن از سال ۱۳۸۷، بخشی از عملیات استخراج ماده معدنی به روش زیرزمینی و با یکی از پیشرفته‌ترین متدهای روز به اجراء در آمد. به تدریج و با توجه به موقعیت ماده معدنی، عملیات استخراج روباز شرکت کاهش یافت بطوریکه از سال ۱۳۹۸ تقریباً تمامی ماده معدنی بصورت زیرزمینی استخراج می‌گردد.

شرکت باما (سهامی عام) در تاریخ ۱۳۳۰/۰۹/۲۷ تحت شماره ۴۳۴ در اداره ثبت شرکت‌ها و مالکیت صنعتی شهرستان اصفهان به ثبت رسیده و در تاریخ ۱۳۳۴/۱۱/۰۹ شروع به بهره‌برداری نموده است. به استناد مجمع عمومی فوق العاده، مورخ ۱۳۵۳/۱۰/۰۷ دفتر مرکزی شرکت، از اصفهان به تهران منتقل و تحت شماره ۲۲۶۸۰ مورخ ۱۳۵۳/۱۱/۲۶ در اداره ثبت شرکت‌های تهران ثبت گردید. به استناد مجمع عمومی فوق‌العاده مورخ ۱۳۷۰/۰۱/۲۵ محل شرکت از تهران به اصفهان منتقل و طی شماره ۸۲۲۱ مورخ ۱۳۷۰/۰۲/۱۸ در اداره ثبت شرکت‌های اصفهان به ثبت رسید مجدداً بر اساس تصویب مجمع عمومی فوق‌العاده مورخ ۱۳۹۷/۰۳/۳۰ محل شرکت از اصفهان به شهرستان فلاورجان منتقل و طی شماره ۲۰۴۱ مورخ ۱۳۹۷/۰۷/۰۷ در اداره ثبت شرکت‌های شهرستان فلاورجان به ثبت رسیده است.

برابر صورت جلسات مجمع عمومی فوق‌العاده و هیات مدیره مورخ ۱۳۸۰/۱۰/۰۶ شرکت باما (سهامی خاص)، به شرکت باما (سهامی عام) تبدیل گردیده و شرکت از ۲۳ اسفند ماه ۱۳۸۲ در بورس اوراق بهادار تهران عرضه شده است.

موضوع شرکت طبق اساسنامه شرکت عبارت است از: اکتشاف، استخراج و بهره‌برداری از معادن ایران، فروش و صادرات محصولات معدنی و کلیه اموری که مستقیم و یا غیرمستقیم با موضوع شرکت ارتباط دارد.

۱-۳-۱) تاریخچه شرکت‌های تابعه:

شرکت ذوب روی اصفهان (سهامی عام): در تاریخ ۱۳۷۷/۰۴/۱۷ به صورت شرکت سهامی خاص تاسیس و از تاریخ ۱۳۷۷/۱۰/۲۵ شروع به بهره‌برداری نموده است. و طی شماره ۶۶۷ اداره ثبت شهرستان فلاورجان ثبت گردید. شرکت در تاریخ ۱۳۹۷/۱۲/۲۵ به موجب صورتجلسه مجمع عمومی فوق‌العاده مورخ ۱۳۹۷/۱۲/۲۵ به شرکت سهامی عام تبدیل و در تاریخ ۱۳۹۸/۰۸/۱۳ در فرابورس ایران پذیرفته شد. نشانی شرکت استان اصفهان - شهرستان فلاورجان - بخش پیر بکران - دهستان کرگن شمالی می‌باشد. تولید اصلی شرکت شمش روی با ظرفیت ۱۰۰۰۰ تن است.

شرکت تولیدی و صنعتی شاهین روی سپاهان (سهامی خاص): در تاریخ ۱۳۷۸/۱۰/۰۱ به صورت شرکت سهامی خاص تاسیس شد و طی شماره ۷۲۸ مورخ ۱۳۷۹/۰۶/۲۱ در اداره ثبت شرکت‌ها و مالکیت صنعتی فلاورجان به ثبت رسید و متعاقباً از تاریخ ۱۳۷۸/۱۰/۰۱ شروع به بهره‌برداری نموده است. مرکز اصلی شرکت در اصفهان - کلیشاد - شهر بهاران واقع است. تولید اصلی شرکت اکسید روی با ظرفیت ۳۰۱۰۰ تن می‌باشد.

شرکت کانی کربن طیس (سهامی خاص): در تاریخ ۱۳۹۴/۰۵/۲۲ به شماره ثبت ۱۱۷ در اداره ثبت شرکت‌های طیس تاسیس شده است، محل معدن واقع در کیلومتر ۶۷ جاده طیس طیس به یزد می‌باشد پروانه بهره‌برداری از معدن به ظرفیت ۱۹۰۰۰۰ تن زغالسنگ خام حرارتی و پروانه بهره‌برداری تولید کنسانتره زغالسنگ به ظرفیت ۱۰۰۰۰۰ تن صادر شده است.

شرکت سرزمین جلگه های آسمانی (با مسئولیت محدود): در تاریخ ۱۳۹۰/۰۶/۲۶ به شماره ثبت ۴۱۲۷۴۴ مورخ ۱۳۹۰/۰۶/۲۶ در اداره ثبت شرکت‌های تهران به صورت شرکت با مسئولیت محدود تاسیس شده است. پروانه اکتشاف به شماره ۱۲۵/۳۰۳۳ و تاریخ ۱۳۹۷/۰۲/۰۸ توسط سازمان صنعت و معدن و تجارت استان اردبیل صادر شده است. مجوز تاسیس کارخانه تولید کنسانتره مس سولفیدی با ظرفیت سالیانه ۲۰۰۰۰ تن و کنسانتره مولیبدن با ظرفیت سالیانه ۵۰۰ تن از سازمان صنعت، معدن و تجارت استان اردبیل طی شماره ۱۲۵/۳۹۲۱۳ مورخ ۱۳۹۹/۱۰/۰۱ صادر شده است.

شرکت کیمیا فرآوران زرین (سهامی خاص): در تاریخ ۱۳۹۹/۱۲/۰۵ به شماره ثبت ۵۷۳۶۸۷ در اداره ثبت شرکت‌های تهران تاسیس شده است و هم‌اکنون به انجام عملیات آزمایشگاه و خدمات تحقیقاتی مشغول است.

شرکت کیهان معادن آپادانا و شرکت توسعه حفاری و اکتشافات باما ایرانیان: با سرمایه ۳۰ میلیارد ریال با هدف فعالیت در معادن جدید تاسیس گردیده است. در دوره مورد گزارش فاقد فعالیت بوده اند.

شرکت بهپوران صفه (سهامی خاص): در تاریخ ۱۳۷۷/۱۱/۲۵ به شماره ثبت ۱۴۵۷۰ در اداره ثبت شرکت‌های اصفهان تاسیس شده است و هم‌اکنون به انجام عملیات پیمانکاری استخراج از معادن مشغول است.

۳-۲ سرمایه و ترکیب سهامداران :

سرمایه شرکت در بدو تاسیس مبلغ ۳ / . میلیون ریال بوده که طی چند مرحله به شرح زیر به مبلغ ۱۰.۰۰۰ میلیارد ریال (شامل تعداد ۱۰.۰۰۰ میلیون سهم به ارزش اسمی

تغییرات سرمایه شرکت			
تاریخ افزایش / کاهش	درصد افزایش (کاهش)	سرمایه جدید	مبلغ : میلیون ریال
۱۳۸۶/۰۵/۲۲	۶۱	۷۹,۵۳۶	سود انباشته
۱۳۹۰/۱۱/۱۵	۱۵۱	۲۰۰,۰۰۰	سود انباشته
۱۳۹۴/۰۲/۰۲	۱۵۰	۵۰۰,۰۰۰	سود انباشته
۱۳۹۷/۰۹/۲۸	۱۰۰	۱,۰۰۰,۰۰۰	آورده نقدی و مطالبات
۱۳۹۹/۰۹/۲۴	۹۰۰	۱۰,۰۰۰,۰۰۰	سود انباشته
۱۴۰۱/۱۲/۲۱	۱۰۰	۲۰,۰۰۰,۰۰۰	سود انباشته

۳-۲-۱ برنامه‌های اصلاح ساختار سرمایه و حقوق صاحبان سرمایه:

* این شرکت براساس راهبرد مدنظر بصورت هدفمند در حال گسترش حوزه سرمایه‌گذاری خود است یکی از سرمایه‌گذاری‌های صورت پذیرفته در شرکت سرزمین جلگه‌های آسمانی (با مسئولیت محدود) می‌باشد که برای شروع عملیات استخراج و ساخت کارخانه و شروع عملیات تولید برنامه افزایش سرمایه به میزان ۵۳۰۰ میلیارد ریال دارد که سهم این شرکت در این رابطه ۳۰ درصد است.

* مذاکرات جدی در رابطه خرید معادن جدید جهت تکمیل چرخه تولید گروه و افزایش ظرفیت معادن را در برنامه دارد.

* افزایش سرمایه از محل سود انباشته به منظور استفاده از معافیت قانونی

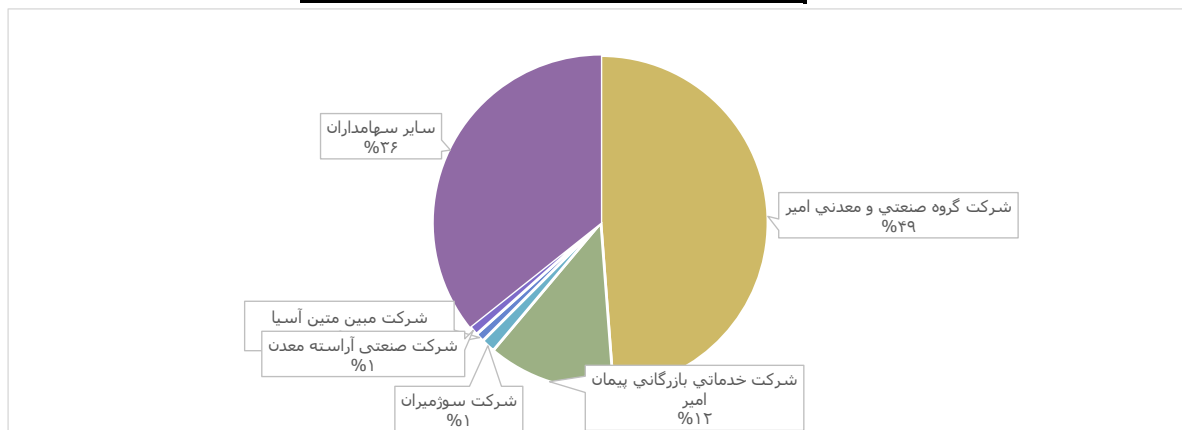
سهامداران عمده شرکت در پایان سال مالی منتهی به ۱۴۰۰/۱۲/۲۹ و تاریخ تایید گزارش به شرح زیر است:

لیست سهامداران عمده شرکت در پایان سال ۱۴۰۱ و تاریخ تایید گزارش					
ردیف	نام سهامدار	۱۴۰۱/۱۲/۲۹		تاریخ تایید گزارش	
		درصد	تعداد سهام	درصد	تعداد سهام
۱	گروه صنعتی و معدنی امیر	۴۹.۶٪	۹,۹۱۵,۲۶۱,۱۵۴	۴۹.۶٪	۹,۹۱۵,۲۶۱,۱۵۴
۲	خدماتی بازگانی پیمان امیر	۱۲.۵٪	۲,۵۰۴,۴۳۴,۰۰۰	۱۲.۵٪	۲,۵۰۴,۴۳۴,۰۰۰
۳	مبین متین آسیا	۰.۳٪	۵۱,۹۶۸,۶۲۲	۰.۳٪	۱۳۷,۳۴۳,۸۴۰
۴	صنعتی آراسته معدن	۱.۸٪	۳۵۷,۸۱۷,۴۶۰	۱.۵٪	۲۹۹,۸۱۷,۴۶۰
۶	سایر	۳۵.۹٪	۷,۱۷۰,۵۱۸,۷۶۴	۳۵.۹٪	۷,۱۴۳,۱۴۳,۵۴۶
	جمع	۱۰۰٪	۲۰,۰۰۰,۰۰۰,۰۰۰	۱۰۰٪	۲۰,۰۰۰,۰۰۰,۰۰۰

به استناد مصوبه مجمع عمومی فوق‌العاده مورخ ۱۴۰۱/۱۲/۰۸ صاحبان سهام شرکت ۱۰۰ درصد (از مبلغ ۱۰.۰۰۰ میلیارد ریال به ۲۰.۰۰۰ میلیارد ریال) از محل سود انباشته افزایش یافته و در تاریخ ۱۴۰۱/۱۲/۲۱ در اداره ثبت شرکت‌ها به ثبت رسیده است.

شرکت گروه صنعتی و معدنی امیر (سهامی عام) کنترل‌کننده عمده در ساختار مالکیت شرکت در تاریخ تایید گزارش می‌باشد.

نمودار ترکیب سهامداران در ۱۴۰۱/۱۲/۲۹



۳-۲-۲) اقدامات انجام شده در رابطه با بازارگردانی

به موجب آئین نامه حفظ ثبات بازار سرمایه و صیانت از حقوق سرمایه‌گذاران و سهامداران، مصوب ۱۳۹۹/۰۶/۲۰ شورای عالی بورس و اوراق بهادار، داشتن رکن بازارگردانی مؤثر از سوی ناشر و سهامداران شرکت‌ها جزء الزامات قرار گرفته و در تاریخ ۱۳۹۹/۰۶/۲۹ ابلاغ و از تاریخ ۱۳۹۹/۰۷/۰۷ عقد قرارداد بازارگردانی الزامی گردید. عقد قرارداد بازارگردانی با صندوق سرمایه‌گذاری اختصاصی بازارگردانی دارا داریوش در سال ۱۴۰۱ اقدام گردید و مبلغ ۱۸۰ میلیارد ریال نقدینگی به بازارگردان پرداخت گردید که معاملات سهم بشرح زیر بوده است.

شرح	۱۴۰۱		۱۴۰۰		۱۳۹۹	
	تعداد	میلیون ریال	تعداد	میلیون ریال	تعداد	میلیون ریال
مانده سهام خزانه	۱۱,۲۱۹,۸۴۳	۱۳۴,۲۵۶	۹,۲۹۶,۴۴۳	۱۲۴,۶۶۳	-	-
خرید سهام باما	۴۰,۷۶۸,۳۱۹	۲۴۰,۷۲۵	۷۷,۷۷۵,۶۴۵	۷۵۷,۵۶۰	۲۰,۰۲۲,۴۶۳	۵۸۱,۰۷۴
فروش سهام باما	(۱۸,۰۰۶,۱۵۷)	(۱۱۷,۳۰۰)	(۷۵,۸۵۲,۲۴۵)	(۷۴۷,۹۶۷)	(۱۰,۷۲۶,۰۲۰)	(۴۵۶,۴۱۱)
افزایش سرمایه	۳۳,۶۹۹,۲۸۶	۰				
مانده سهام خزانه	۶۷,۶۸۱,۲۹۱	۲۵۷,۶۸۱	۱۱,۲۱۹,۸۴۳	۱۳۴,۲۵۶	۹,۲۹۶,۴۴۳	۱۲۴,۶۶۳
سود(زیان) سهام خزانه		(۶,۷۵۱)		(۳۸,۶۴۸)		۳,۷۶۵
پرداختی به بازارگردان		۱۸۰,۰۰۰		۹۰,۰۰۰		۲۰۰,۰۰۰

۳-۳) شرکت از منظر بورس اوراق بهادار:

۳-۳-۱) وضعیت معاملات و قیمت سهام:

شرکت در تاریخ ۱۳۸۲/۱۲/۲۳ در گروه استخراج کانه‌های فلزی با نماد کاما و کد ۰۵-۲۰-۱۳ در بورس اوراق بهادار تهران پذیرفته و نام شرکت در تابلوی تالار بورس درج شده و سهام آن برای اولین بار در تاریخ ۱۳۸۲/۱۲/۲۶ به قیمت ۷,۱۵۰ ریال مورد معامله قرار گرفته است.

وضعیت سهام شرکت طی پنج سال اخیر به شرح زیر بوده است: (ماخذ سایت TSE)

سال مالی منتهی به	تعداد سهام معامله شده	ارزش سهام معامله شده میلیون ریال	تعداد روزهای باز بودن نماد	تعداد روزهای معامله نماد	پایان سال مالی		
					ارزش بازار	قیمت سهام	سرمایه
میلیون ریال		میلیون ریال			ریال	میلیون ریال	
۱۳۹۷/۱۲/۲۹	۴۵۰,۴۱۵,۵۹۷	۳,۸۴۷,۷۹۴	۲۲۵	۲۲۵	۱۲,۰۸۳	۱,۰۰۰,۰۰۰	
۱۳۹۸/۱۲/۲۹	۶۶۶,۷۴۵,۵۳۴	۱۲,۲۶۶,۸۹۹	۲۲۹	۲۲۹	۲۸,۴۹۹	۱,۰۰۰,۰۰۰	
۱۳۹۹/۱۲/۳۰	۳,۶۸۱,۶۷۶,۹۰۹	۱۷۱,۱۰۶,۵۶۸	۲۲۲	۲۲۲	۱۳,۳۰۰	۱,۰۰۰,۰۰۰	
۱۴۰۰/۱۲/۲۹	۷,۰۶۵,۴۴۰,۱۵۵	۶۷,۱۶۷,۶۵۳	۲۳۳	۲۳۳	۵,۹۷۰	۱,۰۰۰,۰۰۰	
۱۴۰۱/۱۲/۲۹	۶,۵۵۵,۴۶۰,۱۸۵	۳۳,۷۵۵,۹۶۸	۲۱۷	۲۱۷	۴,۷۱۳	۲۰,۰۰۰,۰۰۰	

۳-۳-۲) وضعیت نقدشوندگی سهام و کیفیت افشاء اطلاعات:

الف) اطلاعات در مورد اطلاعات و نقد شونگی سهام:

شرح	۱۴۰۱	۱۴۰۰	۱۳۹۹
سهام شناور پایان سال	۳۶٪	۳۶٪	۳۶٪
تعداد روزهای گشایش نماد	۲۱۷	۲۳۳	۲۲۲
نسبت حجم معاملات به میانگین موزون سرمایه	۳۳٪	۷۱٪	۳۷٪

۳-۴) جایگاه شرکت در صنعت:

شرکت باما اولین تولیدکننده کنسانتره سولفور روی و سرب در کشور و بزرگترین معدن روی و سرب در استان اصفهان می‌باشد. شرکت باما در بین شرکت‌های فعال در این صنعت با حجم فروش معادل ۱۱۷۳۱ میلیارد ریال در رده دوم قرار دارد.

۳-۵) تکنولوژی مورد استفاده:

- * عملیات اکتشاف در این شرکت شامل شناسایی، پی‌جویی، تهیه نقشه‌های زمین شناسی با مقیاس‌های مختلف، مطالعات ژئوشیمیایی، تعریف نقاط حفاری، و مغزه‌گیری می‌باشد.
- * روش مورد استفاده در معدن روباز OPEN PIT (پلکانی روباز) می‌باشد که این فرآیند شامل حفاری، آتشیاری، دیو، بارگیری و حمل می‌باشد.
- * روش مورد استفاده در معدن زیر زمینی Sub Level Stopping (استخراج طبقات فرعی) و Slope Room & Pillar (استخراج اتاق و پایه در شیب) می‌باشد فرآیند مذکور شامل حفاری توسط دستگاه‌های جامبو دریل و سیمبا دریل و آتشیاری با الگوی تونلی و بارگیری (توسط لودرهای زیرزمینی و روباز) و حمل می‌باشد.
- * فرآیند تولید شامل مراحل سنگ شکن، آسیاب و واحد کانه‌آرایی به روش فلوتاسیون (شناور سازی) است.
- * فرآیند پرعیار سازی ماده معدنی کم عیار با استفاده از دستگاه‌های هوی مدیا و اسپیرال.
- * آزمایشگاه با استفاده از دستگاه‌های جذب اتمی و تیتراسیون جهت تعیین عناصر سرب، روی و سایر ترکیبات با دقت در حال کار می‌باشد.

۳-۶) محیط حقوقی شرکت:

- مهمترین قوانین و مقررات حاکم بر فعالیت شرکت عبارتند از:
- * قوانین و مقررات بورس و آیین‌نامه‌های مربوط
 - * قوانین مقررات پولشویی و مبارزه با آن
 - * قوانین و مقررات مالیاتی و آیین‌نامه‌های مربوط به قانون مالیات ارزش افزوده و مقررات مربوط به آلودگی محیط زیست
 - * قانون هدفمند کردن یارانه‌ها و مقررات مربوط
 - * قانون و مقررات بانک مرکزی در رابطه با ارز حاصل از صادرات
 - * قانون و مقررات صادرات و واردات
 - * مصوبات شورای عالی بانک‌ها در تعیین نرخ اعطاء تسهیلات بانکی
 - * مصوبات و آیین‌نامه‌ها و مقررات سازمان تامین اجتماعی در رابطه با بیمه پیمان‌ها و بازنشستگی مشاغل سخت و زیان‌آور
 - * قانون کار و مصوبه شورای عالی مزد در تعیین میزان افزایش حقوق ابتدای سال
 - * مقررات سازمان محیط زیست و ارزیابی‌های فصلی آلاینده‌ها
 - * مقررات وزارت بهداشت، درمان و آموزش پزشکی مربوط به معاینات دوره‌ای و الزامات بهداشت کار
 - * مقررات وزارت صمت در رابطه با حقوق دولتی و صدور پروانه بهره‌برداری
 - * قانون معادن و مقررات بهره‌برداری از معادن و مواد ناریه و مقررات ایمنی معادن و بهداشت کارکنان

۴) مرور بر عملکرد مالی و عملیاتی شرکت در سال جاری

۴-۱) سود و زیان شرکت اصلی و گروه (تلفیق):

مبالغ: میلیون ریال

درصد افزایش / (کاهش)		گروه (تلفیق)		شرکت اصلی		عنوان
		۱۴۰۰	۱۴۰۱	۱۴۰۰	۱۴۰۱	
نسبت به سال قبل	گروه اصلی					
۵۶	۵۴	۱۵۰.۷۲.۹۳۹	۲۳.۵۴۱.۰۰۸	۷.۶۳۴.۱۲۲	۱۱.۷۳۱.۲۲۸	درآمدهای عملیاتی
۷۱	۸۴	(۹.۲۹۲.۷۱۶)	(۱۶.۰۷۳.۵۵۹)	(۳.۹۵۱.۴۴۸)	(۷.۲۵۶.۸۵۷)	بهای تمام شده درآمدهای عملیاتی
۳۱	۲۱	۵.۶۸۰.۲۲۳	۷.۴۶۷.۴۴۹	۳.۶۸۲.۶۷۵	۴.۴۷۴.۲۸۱	سود ناخالص
۵۱	۱۱	(۱.۶۱۷.۵۰۳)	(۲.۴۴۹.۲۶۹)	(۱.۱۹۶.۳۱۲)	(۱.۳۳۲.۳۹۳)	هزینه‌های فروش، اداری و عمومی
(۵۱۷.۷۹۰)	۷۸۶	(۹۱۰)	۴.۷۱۳.۲۸۴	۴۰۸.۷۳۶	۳.۶۲۰.۶۳۷	سایر اقلام عملیاتی
(۲۴۰)	(۳۹۱)	(۱.۶۱۸.۴۱۳)	۲.۲۶۴.۰۱۵	(۷۸۷.۵۸۶)	۲.۲۸۸.۲۴۴	جمع هزینه‌های عملیاتی
۱۴۰	۱۳۴	۴.۰۶۱.۸۱۰	۹.۷۳۱.۴۶۴	۲.۸۹۵.۰۸۹	۶.۷۶۲.۶۲۵	سود عملیاتی
۹۶	۵۷	(۵۰۶.۷۴۲)	(۹۹۲.۶۸۶)	(۴۴۰.۳۹۵)	(۶۹۱.۷۸۵)	هزینه‌های مالی
۷	۲۱۴	۲۵۶.۱۹۵	۲۷۳.۸۲۰	۹۶۲.۳۴۷	۳۰۰.۲۶.۲۳۸	درآمد حاصل از سرمایه‌گذاری
۵۷۵	۱۹۳	۱۴۱.۴۸۲	۹۵۵.۶۱۶	۸۸.۳۷۷	۲۵۹.۰۰۹۳	خالص درآمد (هزینه‌های متفرقه
۱۵۲	۱۶۷	۳.۹۵۲.۷۴۴	۹.۹۶۸.۲۱۴	۳.۵۰۵.۴۱۸	۹.۳۵۶.۱۷۱	سود قبل از مالیات
(۶۸)	(۶۶)	(۱۷۳.۹۵۰)	(۵۴.۹۶۱)	(۱۱۴.۱۲۸)	(۳۸.۹۳۵)	مالیات
۱۶۲	۱۷۵	۳.۷۷۸.۷۹۴	۹.۹۱۳.۲۵۳	۳.۳۹۱.۲۹۰	۹.۳۱۷.۲۳۶	سود پس از مالیات
۳۱	۳۷	۳۷۸	۴۹۶	۳۳۹	۴۶۶	سود هر سهم - ریال
۱۰۱		۶۱۵.۴۳۲	۱.۲۳۴.۴۷۲			سهم اقلیت از سود خالص - میلیون ریال

۴-۲) فروش شرکت اصلی و گروه (تلفیق):

مبالغ : میلیون ریال

گروه (تلفیق)				شرکت اصلی				عنوان
۱۴۰۰		۱۴۰۱		۱۴۰۰		۱۴۰۱		
مبلغ	مقدار - تن	مبلغ	مقدار - تن	مبلغ	مقدار - تن	مبلغ	مقدار - تن	
۳,۴۸۰,۴۴۸	۱۴,۵۱۱	۴,۸۴۰,۹۰۱	۱۹,۶۷۶	۳,۴۸۰,۴۴۸	۱۴,۵۱۱	۴,۸۴۰,۹۰۱	۱۹,۶۷۶	کنسانتره سولفور روی
۱,۲۵۴,۶۰۰	۴,۵۶۷	۱,۵۰۱,۳۳۷	۴,۳۹۵	۱,۲۵۴,۶۰۰	۴,۵۶۷	۱,۵۰۱,۳۳۷	۴,۳۹۵	کنسانتره سولفور سرب
۱۸۳,۵۰۵	۱,۰۳۱	۱,۰۶۷,۰۸۸	۳,۹۲۶	۷۶,۹۰۱	۳۹۷	.	.	کنسانتره کربنات سرب
۲۶۰,۵۹۰	۳,۶۴۳	۱,۰۰۷,۴۱۸	۱۳,۳۴۰	۲۶۰,۵۹۰	۳,۶۴۳	۱,۰۰۷,۴۱۸	۱۳,۳۴۰	کنسانتره کربنات روی
۷,۶۴۳,۷۹۱	۱۰,۶۴۰	۱۰,۷۹۶,۵۳۲	۱۲,۸۹۰	۲,۲۲۵,۷۳۵	۳,۱۶۱	۴,۰۶۴,۸۸۲	۴,۹۹۲	شمش روی
۲۱۲,۵۱۲	۲,۶۶۱	۳۰۲,۵۲۵	۶۸۰					سرباره و کیک روی
۱,۴۸۵,۱۰۴	۲,۸۱۴	۱,۷۹۴,۴۵۶	۲,۳۴۷					اکسید روی
۲,۲۶۴,۶۰۲	۱۴,۰۵۰	۵,۳۴۰,۰۷۰	۶۴,۷۸۸					ذغالسنگ
۶۵,۷۵۱	.	۱۲۹,۵۶۹	-					درآمد حق العمل کاری
(۲,۱۱۳,۸۱۳)	(۲۶۵,۲۲۶)	(۳,۵۵۵,۵۸۸)	(۸۰,۸۹۲)					تعدیلات تلفیق
۱۴,۷۳۷,۰۹۰		۲۳,۲۲۴,۳۰۸		۷,۲۹۸,۳۷۴	۲۶,۳۷۹	۱۱,۴۱۴,۵۳۸	۴۲,۴۰۳	جمع محصولات اصلی
۳۳۵,۸۴۹	۱۲۷,۵۵۷	۳۱۶,۷۰۰	۱۲۷,۵۵۷	۳۳۵,۸۴۹	۱۹۰,۹۳۵	۳۱۶,۷۰۰	۱۲۷,۵۵۷	سایر تولیدات
۱۵,۰۷۲,۹۳۹	۴۳,۰۰۶	۲۳,۵۴۱,۰۰۸	۱۶۸,۷۰۷	۷,۶۳۴,۱۲۳	۲۱۷,۲۱۴	۱۱,۷۳۱,۳۳۸	۱۶۹,۹۶۰	جمع
۴۸,۳۵۲		۶۳,۰۹۴		۳۰,۰۷۱		۳۷,۴۷۳		صادرات - هزار دلار

ارقام : تن

۴-۳) آمار تولید شرکت اصلی و گروه (تلفیق):

عنوان	ظرفیت اسمی	ظرفیت عملی	شرکت اصلی		گروه (تلفیق)		درصد افزایش / (کاهش) نسبت به سال قبل
			۱۴۰۰	۱۴۰۱	۱۴۰۰	۱۴۰۱	
کنسانتره سولفور روی	۵۵,۰۰۰	۵۰,۰۰۰	۲۹,۲۱۲	۲۹,۹۱۳	۲۹,۲۱۲	۲۹,۹۱۳	۲
کنسانتره سولفور سرب			۳,۶۵۷	۴,۱۶۴	۳,۶۵۷	۴,۱۶۴	۱۴
کنسانتره کربنات سرب			۲۴۴	.			۱۰۰
کنسانتره کربنات روی			۴۰,۵۰۵	۲۹,۲۳۴	۴۰,۵۰۵	۲۹,۲۳۴	(۲۸)
شمش روی	۱۰,۰۰۰	۹,۰۰۰					(۷)
اکسید روی	۳,۱۰۰	۲,۵۰۰					(۲۳)
ذغالسنگ	۱۹۰,۰۰۰	۱۷۷,۰۰۰					۳۶
جمع	۲۵۸,۱۰۰	۲۳۸,۵۰۰	۷۳,۶۱۸	۶۳,۳۱۱	۷۳,۶۱۸	۶۳,۳۱۱	(۱۴)
سایر تولیدات			۱۹۵,۲۳۲	۱۲۷,۵۵۷	۱۹۵,۲۳۲	۱۲۷,۵۵۷	(۳۵)
جمع	۲۵۸,۱۰۰	۲۳۸,۵۰۰	۲۶۸,۸۵۰	۱۹۰,۸۶۸	۲۶۸,۸۵۰	۱۹۰,۸۶۸	(۲۹)



خلاصه اهم عملیات انجام شده در بخش‌های مختلف واحد تولید به شرح زیر می‌باشد: (پر عیار کردن مواد اولیه معدنی را با روش‌های مختلف)

سنگ شکن: سه واحد سنگ شکن با ظرفیت عملی ۲۰۰۰ تن فیید ورودی در روز، خردایش ماده معدنی را انجام می‌دهند. کانه‌های استخراج شده از معادن پس از بارگیری و حمل به بونکر سنگ شکن، توسط فییدر وارد سنگ شکن فکی شده و به ابعاد زیر ۱۰ سانتی متر تبدیل می‌گردد. سپس بر روی سرنده ریخته شده و ابعاد کمتر از ۱۵ میلیمتر، از زیر سرنده به سیلوی کارخانه هدایت می‌شوند. ابعاد بزرگتر از ۱۵ میلی‌متر، روی سرنده به سنگ‌شکن‌های مخروطی منتقل شده و این فرآیند، تشکیل سیکل بسته‌ای را می‌دهد که مواد در این مدار خردایش مناسب را پیدا می‌کنند.

هوی مدیا: جدا سازی کانی‌های پر عیار از کانی‌های کم عیار، توسط مدار واسطه سنگین در این واحد انجام می‌گیرد. کانی‌های جداسازی شده پس از این مرحله دارای عیار مناسب، جهت فرآیند فلوتاسیون می‌گردند.

اسپیرال: جدا سازی کانی‌های سرب از سایر کانی‌ها موجود در خاک معدنی با روش صقلی و بصورت تر

فلوتاسیون: کانی‌های خرد شده در واحد سنگ‌شکن پس از انتقال به سیلوی کارخانه توسط نوارهای مربوطه وارد این واحد می‌شوند. این مواد ابتدا توسط آسیا میله ای خرد شده، سپس به سیکلون جداسازی منتقل می‌گردد. در سیکلون‌ها طبق خاصیت گریز از مرکز مواد با ابعاد زیر ۷۵ میکرون از بالای سیکلون به کاندیشنر منتقل و ابعاد بزرگتر از ۷۵ میکرون از زیر سیکلون به آسیا گلوله‌ای منتقل شده، پس از خردایش ثانویه، مجدداً وارد سیکلون‌های جداسازی می‌گردند. پس از انتقال مواد به کاندیشنر با اضافه کردن مواد شیمیایی مناسب و طی زمان کافی وارد سلول‌های رافر، اسکانوجر و کلیتر می‌گردند. محصول این قسمت کنسانتره سرب با عیار ۶۰٪ می‌باشد و به حوضچه‌های کنسانتره انتقال می‌یابد. باطله مرحله سرب گیری به عنوان خوراک وارد فرآیند روی گیری می‌شود و بعد از انتقال به کاندیشنرها و سلول‌های مربوطه محصول کنسانتره روی با عیار ۵۰٪ به حوض‌های مربوطه منتقل می‌گردد.

فلوتاسیون بر روی ذرات کمتر از ۱۰۰ میکرون انجام می‌شود چون حباب‌های هوا قادر به حمل ذرات درشت را ندارند. در فلوتاسیون از کلکتور جهت ابران کردن ذرات و برای پایدار نمودن حباب‌های هوا از کف ساز استفاده می‌شود و همچنین از بازداشت کننده‌ها و فعال کننده‌ها در فلوته ذرات سرب و روی استفاده می‌شود.

ب) اهم اقدامات انجام شده در خطوط تولید:

- * آماده سازی و بهره‌برداری از کارخانه یک جهت استفاده برای خاک کربناته: با توجه به خاک دریافتی از معادن بیرون و همچنین خاک موجود، خط یک با تغییرات و اصلاح جهت بازیافت خاک کربنات روی و سرب تخصیص داده شد اقدامات شامل: اصلاح لوله کشی انتقال پالپ، لوله کشی جدید انتقال آب مورد نیاز، بازسازی همزن‌های سلول‌ها، جایگزینی الکتروپمپ‌ها، نصب نوارنقاله‌ها جدید، راه اندازی سیستم فیلتر آسیون جهت محصول خاک کربناته
- * پروژه نصب آسیا ریماس در کارخانه گوسفیل به منظور افزایش ظرفیت خوراک از ۲۵ به ۵۰ تن بر ساعت
- * نصب و راه اندازی دو دستگاه فیلترپرس جهت افزایش ظرفیت فیلترها،
- * تبدیل آسیای میله‌ای به گلوله‌ای کارخانه یک و دو به منظور افزایش ظرفیت خوراک ورودی به کارخانه فلوتاسیون و کاهش زمان نگهداری و تعمیرات
- * نصب آسیا سالا جنب کارخانه دو به منظور افزایش ظرفیت کارخانه دو و جلوگیری از هدرروی ذرات و ریزش ماده معدنی به زیر کارخانه
- * جایگذاری یک دستگاه سلول فلوتاسیون ۵ مترمکعبی در مدار سرب کارخانه دو جهت بهبود بازیابی سرب و کاهش عیار سرب در کنسانتره روی
- * خرید و نصب تجهیزات اسپیرال در کارخانه با توجه به پیشنهاد واحد تحقیق و توسعه، جهت پیش فرآوری خاک‌های کم عیار
- * راه اندازی حوضچه ته نشینی جنب تیکنر جهت جلوگیری از راهیابی آب تیکنر و فیلترپرس حاوی رسوبات به آب ورودی کارخانه
- * نصب فییدر جانبی جهت افزایش قابلیت خوراک دهی به آسیا ریماس
- * نصب دو دستگاه فیلترپرس جدید و فیلتر کردن ۹۰۵ هزار تن کیک باطله و بازیابی ۱۴۸۸ هزار متر مکعب آب
- * نصب و جاگذاری سنگ شکنی جدید به جای سنگ شکن قدیمی خط دو جهت تسهیل در واحد سنگ شکنی
- * تشکیل واحد کنترل کیفی، کالیبراسیون تجهیزات کنترلی، افزایش کنترل مواد شیمیایی و لوازم مصرفی تولید، بازدید و ممیزی خطوط تولید تامین کنندگان شرکت
- * راه‌اندازی سیستم نت در سیستم راهکاران و اجرای پروژه‌ها و برنامه‌های نگهداری و تعمیرات
- * استفاده از پنل خورشیدی جهت تامین انرژی مورد نیاز برای پمپ‌های انتقال آب از استخر به مکان‌های هدف
- * جایگذاری پمپ های گل کش ۳ اینچی در داخل لاندراهای سلول های سرب و روی کارخانه یک به جای پمپ های مخزنی ۴ اینچی به منظور کاهش زمان تعمیر و نگهداری و کاهش زمان توقفات کارخانه یک
- * انجام ۱۴۲۰۹۱ آنالیز بر روی ۶۷۷۵۳ نمونه گرفته شده از فرآیند تولید، اکتشافات، استخراج و خاک معدنی وارده به شرکت



جایگزین نمودن گل کش ۳ اینچی به جای پمپ مخزنی



تعویض آسترهای داخلی آسیاهای گلوله ای



پروژه تبدیل آسیای میله ای به گلوله ای کارخانه یک و دو



راه اندازی دو ردیف فیلترپرس

۴ - ۴) بهای تمام شده کالای فروش رفته شرکت اصلی و گروه (تلفیق):

مبالغ : میلیون ریال

عنوان	شرکت اصلی			گروه (تلفیق)			درصد افزایش/کاهش) واقعی نسبت به سال قبل	
	بودجه ۱۴۰۱	۱۴۰۱	۱۴۰۰	بودجه ۱۴۰۱	۱۴۰۱	۱۴۰۰	اصلی	گروه
موجودی مواد اولیه ابتدای سال	۳,۴۵۵,۲۳۸	۲,۰۲۶,۹۷۸	۳,۴۵۵,۲۳۸	۴,۲۳۳,۹۳۶	۳,۱۷۶,۱۴۹	۴,۲۳۳,۹۳۷	(۴۱)	(۲۵)
بهای مواد استخراج شده	۱,۸۲۴,۱۹۳	۲,۷۰۱,۸۴۸	۱,۷۱۵,۴۰۳	۱,۸۲۴,۱۹۳	۵,۲۹۳,۲۹۴	۳,۰۰۵,۹۲۱	۵۸	۷۶
خرید مواد اولیه	۲,۷۲۸,۹۰۲	۶۹۰,۱۳۰	۲,۶۴۶,۲۶۰	۷,۰۳۷,۴۰۶	۴,۳۱۴,۱۳۸	۶,۰۰۹,۲۴۴	(۷۴)	(۲۸)
مواد اولیه آماده برای مصرف	۸,۰۰۸,۳۳۳	۵,۴۱۸,۹۵۶	۷,۸۱۷,۰۰۱	۱۳,۰۸۵,۵۲۵	۱۲,۷۸۳,۵۸۱	۱۳,۳۳۹,۱۰۲	(۳۱)	(۳)
فروش مواد اولیه	(۲۵,۲۶۷)	۰	(۲۶۹,۱۰۷)	۰	۰	۰	(۱۰۰)	-
موجودی مواد اولیه پایان سال	(۳,۲۷۲,۲۰۵)	(۸۱۸,۶۵۵)	(۲,۰۲۶,۹۷۸)	(۴,۴۵۳,۱۳۹)	(۲,۳۲۶,۲۲۴)	(۳,۱۷۶,۱۴۹)	(۶۰)	(۲۷)
مواد اولیه مصرف شده	۴,۷۱۰,۸۶۱	۴,۶۰۰,۳۰۱	۵,۵۲۰,۹۱۶	۸,۶۳۲,۳۹۷	۱۰,۴۵۷,۳۵۷	۱۰,۰۶۲,۹۵۳	(۱۷)	۴
دستمزد مستقیم	۱۳۰,۲۵۴	۲۰۶,۱۴۱	۱۲۹,۴۸۴	۵۲۷,۴۸۲	۸۸۳,۲۰۳	۵۰۳,۰۹۴	۵۹	۷۶
سربار تولید	۱,۱۱۳,۷۵۴	۱,۷۹۱,۳۴۴	۱,۲۴۹,۴۸۰	۲,۵۹۸,۱۵۳	۴,۴۰۲,۴۵۷	۲,۹۹۷,۶۴۸	۴۳	۴۷
بهای تولید	۵,۹۵۴,۸۶۹	۶,۵۹۷,۷۸۶	۶,۸۹۹,۸۸۰	۱۱,۷۵۸,۰۳۲	۱۵,۷۴۳,۰۱۷	۱۳,۵۶۳,۶۹۵	(۴)	۱۶
(افزایش) کالای در جریان ساخت	-	-	-	(۱۵۸,۵۱۴)	(۳۳,۱۶۶)	(۸۶۲,۰۷۷)	-	(۹۶)
بهای تمام شده کالای ساخته شده	۵,۹۵۴,۸۶۹	۶,۵۹۷,۷۸۶	۶,۸۹۹,۸۸۰	۱۱,۵۹۹,۵۱۸	۱۵,۷۰۹,۸۵۱	۱۲,۷۰۱,۶۱۸	(۴)	۲۴
کالای ساخته شده اول سال	۶۵۸,۸۲۵	۳,۷۲۲,۰۶۷	۶۵۸,۸۲۵	۸۵۹,۸۴۷	۴,۱۸۲,۷۴۴	۸۵۹,۸۴۷	۴۶۵	۳۸۶
خرید کالای ساخته شده	۰	۱۸,۸۸۵	۱۱۴,۸۱۰	۰	۱۸,۸۸۵	۱۳,۹۹۶	-	-
بهای کالای آماده برای فروش	۶,۶۱۳,۶۹۴	۱۰,۳۳۸,۷۳۸	۷,۶۷۳,۵۱۵	۱۲,۴۵۹,۳۶۵	۱۹,۹۱۱,۴۸۱	۱۳,۵۷۵,۴۶۰	۳۵	۴۷
کالای ساخته شده پایان سال	(۲,۶۶۹,۶۹۶)	(۳,۰۸۱,۸۸۱)	(۳,۷۲۲,۰۶۷)	(۲,۶۲۱,۶۲۶)	(۳,۸۳۷,۹۲۲)	(۴,۱۸۲,۷۴۴)	(۱۷)	(۸)
بهای تمام شده کالای فروش رفته	۳,۹۴۳,۹۹۸	۷,۰۵۶,۸۵۷	۳,۹۵۱,۴۴۸	۹,۸۳۷,۷۳۹	۱۶,۰۷۳,۵۰۹	۹,۳۹۲,۷۱۶	۸۴	۷۱

(-)

۴-۱) آنالیز بهای تولید و مقایسه آن با سال قبل:

شرح	۱۴۰۱		۱۴۰۰		تغییرات		تغییرات ناشی از - میلیون ریال	
	مقدار	میلیون ریال	مقدار	میلیون ریال	میلیون ریال	نرخ	مقدار	نرخ
سنگ سولفور رومرمر	۳۹۶,۵۱۸	۱,۲۷۰,۱۶۷	۲۲۲,۲۲۴	۵۳۶,۶۱۴	۷۳۳,۵۵۳	۵۵۴,۱۵۲	۱۷۹,۴۰۱	تن
سنگ سولفور گوشفیل	۱۸۴,۳۸۰	۵۱۳,۴۳۵	۲۵۴,۴۰۶	۴۹۴,۳۲۶	۱۹۰,۱۰۹	۱۵۵,۱۷۴	(۱۲۶,۰۶۵)	تن
سنگ سولفور تپه سرخ	۱۷۷,۴۷۱	۴۱۳,۳۵۹	۱۲۵,۱۲۱	۳۹۴,۶۷۹	۱۸,۶۸۰	(۱۴۶,۴۵۲)	۱۶۵,۱۳۲	تن
ماده معدنی خریداری شده	۶۲,۱۷۳	۲,۲۵۹,۴۷۱	۹۰,۴۸۵	۳,۸۱۰,۷۷۳	(۱,۵۵۱,۳۰۲)	(۳۵۸,۹۴۳)	(۱,۱۹۲,۳۵۹)	تن
سایر	۲۳۲,۳۸۷	۱۴۳,۸۶۹	۱۵,۴۱۱	۲۸۴,۵۲۴	(۱۴۰,۶۵۵)	(۴,۱۴۶,۵۵۲)	۴,۰۰۵,۸۹۷	تن
جمع مواد مصرفی	۹۵۲,۹۲۹	۴,۶۰۰,۳۰۱	۷۰۷,۶۴۷	۵,۵۲۰,۹۱۶	(۹۲۰,۶۱۵)	(۳,۹۴۲,۶۲۱)	۳,۰۲۲,۰۰۶	
دستمزد مستقیم تولید	۲۰۶,۱۴۱	۲۰۶,۱۴۱	۱۲۹,۴۸۴	۱۲۹,۴۸۴	۷۶,۶۵۷	۸۴,۱۸۵	(۷,۵۲۸)	
دستمزد غیر مستقیم	۳۷۵,۵۱۵	۳۷۵,۵۱۵	۲۰۳,۷۵۴	۲۰۳,۷۵۴	۱۷۱,۷۶۱	۱۸۰,۲۵۱	(۸,۴۹۰)	
مواد شیمیایی مصرفی	۲۹۹,۴۵۱	۲۹۹,۴۵۱	۱۹۶,۵۴۵	۱۹۶,۵۴۵	۱۰۲,۹۰۶	۱۶۲,۶۷۲	(۵۹,۷۶۶)	
تعمیرات و نگهداری و لوازم مصرفی	۵۰۵,۲۶۶	۵۰۵,۲۶۶	۳۷۹,۷۷۵	۳۷۹,۷۷۵	۱۲۵,۴۹۱	۱۲۵,۴۹۱	۱۲۵,۴۹۱	
گاز، برق و گازوییل مصرفی	۱۶۷,۷۷۳	۱۶۷,۷۷۳	۲۵۳,۵۳۹	۲۵۳,۵۳۹	(۸۵,۷۶۶)	۶۹,۵۹۴	(۱۵۵,۳۶۰)	
هزینه‌های سربار کارکنان	۷۴,۷۸۰	۷۴,۷۸۰	۴۰,۱۴۷	۴۰,۱۴۷	۳۴,۶۳۳	۳۶,۶۶۶	(۲۰,۳۳)	
سایر هزینه‌های سربار	۳۶۸,۵۵۹	۳۶۸,۵۵۹	۱۷۵,۷۲۰	۱۷۵,۷۲۰	۱۹۲,۸۳۹	۱۹۲,۸۳۹	۱۹۲,۸۳۹	
جمع بهای تولید	۶,۵۹۷,۷۸۶	۶,۵۹۷,۷۸۶	۶,۸۹۹,۸۸۰	۱۶,۰۷۳,۵۰۹	(۳۰۲,۰۹۴)	(۳,۴۰۹,۲۵۳)	۳,۱۰۷,۱۵۹	

۴-۴) بهای تمام شده کالای فروش رفته به تفکیک محصولات شرکت اصلی و گروه (تلفیق):

مبالغ : میلیون ریال

۱۴۰۰				۱۴۰۱				شرح
سود ناخالص به فروش	سود ناخالص	بهای تمام شده	فروش	سود ناخالص به فروش	سود ناخالص	بهای تمام شده	فروش	
۷۱٪	۲,۴۶۹,۴۹۶	(۱,۰۱۰,۹۵۲)	۳,۴۸۰,۴۴۸	۴۴٪	۲,۱۱۷,۶۷۲	(۲,۷۲۳,۲۲۹)	۴,۸۴۰,۹۰۱	کنسانتره سولفور روی
۴۷٪	۵۹۱,۹۴۱	(۶۶۲,۶۵۹)	۱,۲۵۴,۶۰۰	۲۱٪	۳۱۳,۸۲۰	(۱,۱۸۷,۵۱۷)	۱,۵۰۱,۳۳۷	کنسانتره سولفور سرب
۳۲٪	۲۴,۷۵۹	(۵۲,۱۴۲)	۷۶,۹۰۱	-	۰	۰	۰	کنسانتره کربنات سرب
-۲۶٪	(۶۸,۴۱۱)	(۳۲۹,۰۰۱)	۲۶۰,۵۹۰	۳۸٪	۱۱۹,۷۲۱	(۱۹۶,۹۷۹)	۳۱۶,۷۰۰	سایر تولیدات
۲۶٪	۵۸۳,۵۱۶	(۱,۶۴۲,۲۱۹)	۲,۲۲۵,۷۳۵	۴۷٪	۱,۹۰۵,۱۱۹	(۲,۱۵۹,۷۶۳)	۴,۰۶۴,۸۸۲	شمش روی
۲۴٪	۸۱,۳۷۴	(۲۵۴,۴۷۵)	۳۳۵,۸۴۹	۲٪	۱۸,۰۴۹	(۹۸۹,۳۶۹)	۱,۰۰۷,۴۱۸	کنسانتره کربنات روی
۴۸٪	۳,۶۱۲,۶۷۵	(۳,۹۵۱,۴۴۸)	۷,۶۳۴,۱۲۳	۳۸٪	۴,۴۷۴,۲۸۱	(۷,۰۲۶,۸۵۷)	۱۱,۷۳۱,۲۳۸	جمع شرکت اصلی
۱۵٪	۸۲۷,۳۵۹	(۴,۵۹۰,۶۹۷)	۵,۴۱۸,۰۵۶	۳٪	۲۳۱,۸۱۷	(۶,۴۹۹,۸۳۳)	۶,۷۳۱,۶۵۰	شمش روی
۳٪	۶,۴۹۸	(۲۰۶,۰۱۴)	۲۱۲,۵۱۲	۳٪	۷,۶۹۳	(۲۹۴,۸۳۳)	۳۰۲,۵۲۵	سرباره و کیک روی
۵٪	۷۲,۱۷۰	(۱,۴۱۲,۹۳۴)	۱,۴۸۵,۱۰۴	۵٪	۸۶,۰۸۳	(۱,۷۰۸,۳۷۳)	۱,۷۹۴,۴۵۶	اکسید روی
۰٪	۷۶,۲۴۶	(۳۰,۳۵۸)	۱۰۶,۶۰۴	۶۷٪	۷۱۸,۰۲۸	(۳۴۹,۰۶۰)	۱,۰۶۷,۰۸۸	کنسانتره کربنات سرب
۰٪	۱,۰۰۷۶,۹۸۹	(۱,۱۸۷,۶۱۳)	۲,۲۶۴,۶۰۲	۴۰٪	۲,۱۱۴,۹۸۳	(۳,۲۳۵,۰۸۷)	۵,۳۴۰,۰۷۰	زغالسنگ
۱۵٪	۹,۸۷۹	(۵۵,۸۷۲)	۶۵,۷۵۱	-۳۷٪	(۴۸,۲۹۸)	(۱۷۷,۸۶۶)	۱۲۹,۵۶۹	درآمد حق العمل کاری
۳٪	(۷۱,۵۳۳)	۲۰,۴۲,۲۲۰	(۲,۱۱۳,۸۱۳)	۳٪	(۱۱۷,۲۳۸)	۳,۴۳۸,۳۵۰	(۳,۵۵۵,۵۸۸)	تعدیلات تلفیق
۳۸٪	۵,۶۱۰,۲۲۳	(۹,۳۹۲,۷۱۶)	۱۵,۰۰۷,۹۳۹	۳۲٪	۷,۴۶۷,۴۴۹	(۱۶,۰۷۳,۵۵۹)	۲۳,۵۴۱,۰۰۸	جمع

۴-۵) خرید و استخراج شرکت اصلی و گروه (تلفیق):

مبالغ : میلیون ریال

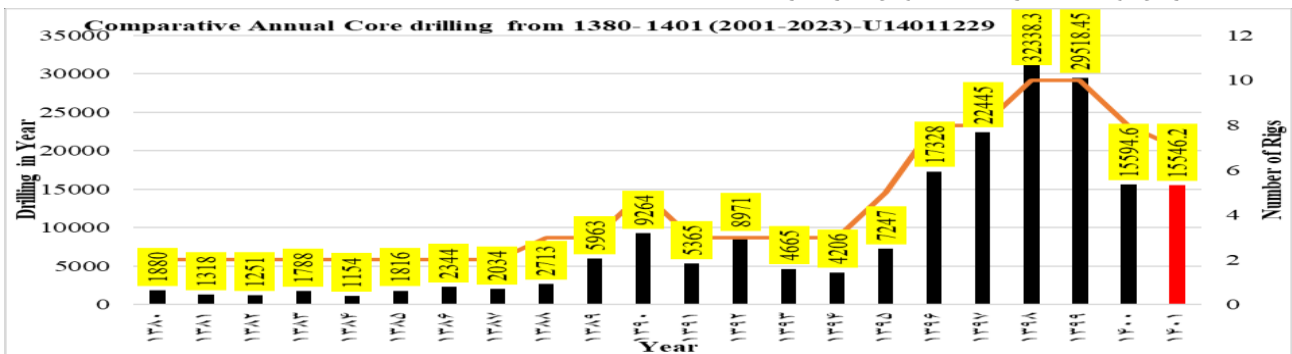
گروه (تلفیق)				شرکت اصلی				عنوان
۱۴۰۰		۱۴۰۱		۱۴۰۰		۱۴۰۱		
مبلغ	مقدار - تن	مبلغ	مقدار - تن	مبلغ	مقدار - تن	مبلغ	مقدار - تن	
۱,۶۹۰,۹۸۰	۵۷۳,۷۰۷	۲,۶۱۲,۶۹۰	۸۹۰,۷۵۶	۱,۶۹۰,۹۸۰	۵۷۳,۷۰۷	۲,۶۱۲,۶۹۰	۸۹۰,۷۵۶	مواد معدنی استخراج شده
۲۴,۴۲۳	-	۸۹,۱۵۸	-	۲۴,۴۲۳	-	۸۹,۱۵۸	-	مواد معدنی کم عیار
۲,۶۴۶,۳۶۰	۱۲۲,۳۱۶	۶۹۰,۱۳۰	۲۹,۰۵۲	۲,۶۴۶,۳۶۰	۱۲۲,۳۱۶	۶۹۰,۱۳۰	۲۹,۰۵۲	مواد معدنی خریداری شده
۱,۳۴۲,۳۵۱	۳,۴۳۹	۱,۵۹۴,۰۰۲	۴,۴۵۸					مواد خریداری شرکت شاهین روی
۴,۲۹۵,۹۱۹	۳۴۱,۴۴۸	۵,۵۵۸,۵۶۲	۲۵۴,۱۸۰					مواد خریداری شرکت ذوب روی اصفهان
۱,۲۹۰,۵۱۸	۱۵۴,۳۸۸	۲,۵۹۱,۰۷۲	۱۵۴,۳۸۸					مواد استخراجی شرکت کانی کربن طیس
(۲,۲۷۵,۳۸۶)	(۲۶۵,۲۲۶)	(۳,۵۲۸,۱۸۲)	(۸۰,۸۹۲)					تعدیلات تلفیق
۹,۰۰۱,۵۱۶	۹۳۰,۰۷۲	۹,۶۰۷,۴۳۲	۱,۲۵۱,۹۴۲	۴,۳۶۱,۷۶۳	۶۹۶,۰۲۳	۳,۳۹۱,۹۷۸	۹۱۹,۸۰۸	جمع



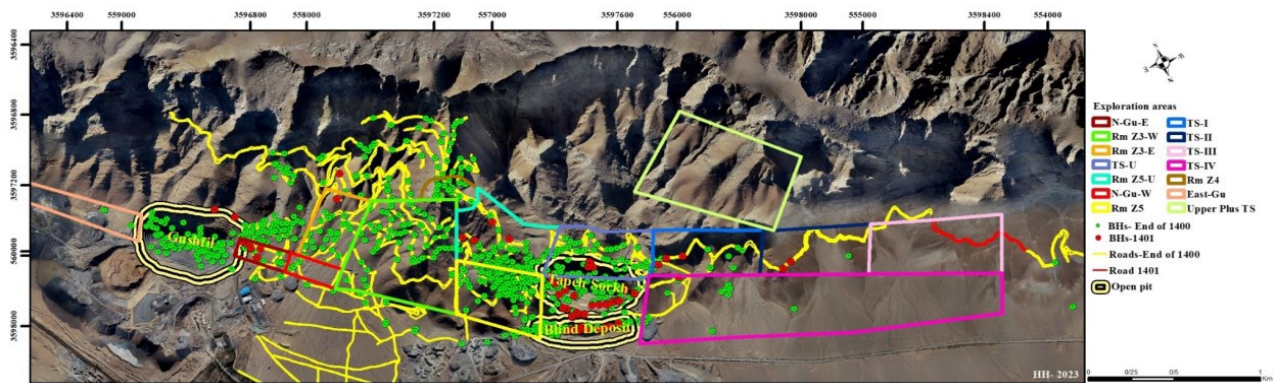
۴-۶) اکتشاف و استخراج:

الف) عملکرد واحد اکتشافات: " رشد مناسب ذخایر در دسترس شرکت "

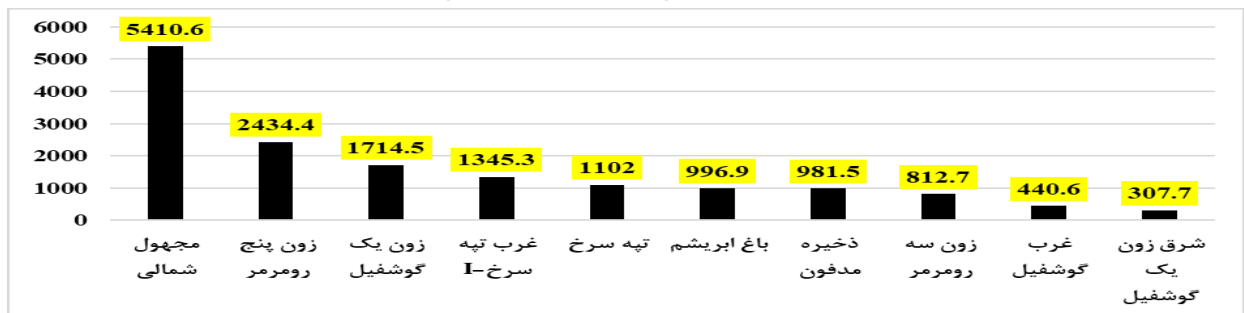
- * در سال ۱۴۰۱ تعداد ۱۰۵ گمانه مغزه‌گیری با مقدار ۱۵.۵۴۶ متر (سال قبل ۱۵.۵۹۴) در قلمرو معدنی ایرانکوه حفر شده از این مقدار حفاری ۱.۷۵۱ متر به صورت زیرزمینی و ۱۳.۷۹۵ متر سطحی بوده است.
- * تعداد نمونه مغزه های حفاری مناطق مختلف اکتشافی ارسالی برای آزمایشگاه ۷۰۰۹۷ نمونه جهت آنالیز از معادن مختلف در طی عملیات زمین شناسی معدنی
- * در طی سال ۱۴۰۱ جاده‌سازی به میزان ۹۳۰ متر با حجم برداشت ۳۱.۵۳۷ متر مکعب خاک انجام شده است.
- * تدوین طرح بیست و پنج ساله و گزارش پیشرفت عملیات اکتشافی شرکت باما
- * تهیه هفت فقره نقشه‌های زمین شناسی اکتشافی در ایرانکوه، کلاهدروازه، گوشفیل، تپه سرخ و سایر قلمروها
- * شناسایی و معرفی ذخیره باقیمانده مدفون در غرب معدن تپه سرخ سه و مدلسازی و تخمین ذخیره منطقه جنوب تپه سرخ یک
- * برنامه ریزی جهت تحصیلات تخصصی با هدف در اختیار داشتن کادر مجرب در زمینه زمین شناسی و اکتشاف ذخایر روی و سرب
- * توسعه اکتشاف زیرزمینی در حین استخراج، توسعه مدل‌های زمین شناسی ذخیره به منظور استخراج بهینه ذخایر
- * تحلیل اطلاعات و بروز رسانی معدن زون یک گوشفیل، معدن زون پنج رومرمر، معدن تپه سرخ یک، معدن گوشفیل و معدن کلاهدروازه.
- * افزایش دو دستگاه حفاری S-15 به ناوگان حفاری شرکت



نمایش آمار حفاری مغزه‌گیری ۲۲ ساله واحد زمین‌شناسی و اکتشافات (از سال ۱۳۸۰ تا پایان سال ۱۴۰۱)



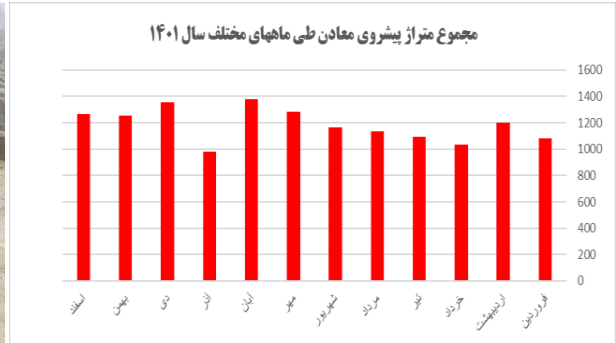
موقعیت مناطق اکتشافی فعال سال ۱۴۰۱ در یال شمالی ایرانکوه.



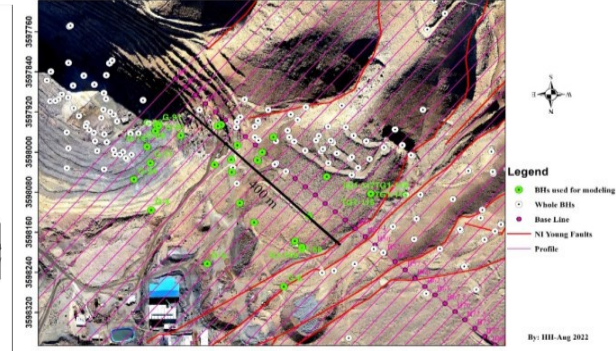
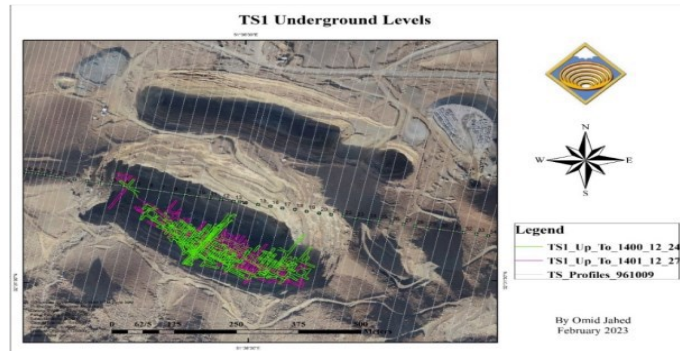
نمایش مقدار کمی حفاری مغزه‌گیری به تفکیک مناطق اکتشافی طی سال ۱۴۰۱

ب) عملکرد واحد استخراج: "ایجاد ذخیره ماده معدنی برای کاهش ریسک و تثبیت تولید در آینده"

- * استخراج از شش معدن فعال شرکت در سال ۱۴۰۱
- * تامین ماده معدنی کارخانجات بطور کامل از محل استخراج طی چند سال اخیر و ایجاد ذخیره ماده معدنی
- * افزایش تولید معدن زیرزمینی تپه سرخ یک، معدن گوشفیل، زون ۵ معدن رومرمر و زون یک گوشفیل
- * تجهیز معدن کلاه دروازه و شروع عملیات استخراج
- * اجرای برنامه مدون زون ۳ رومرمر در پیشروی و رسیدن به استخراج در سال ۱۴۰۲
- * بهره‌برداری از ماشین آلات جدید استخراج به منظور افزایش تولید معدن
- * اندازه‌گیری دوره‌ای و منظم پارامترهای تهویه در معادن و تهیه طرح‌های اصلاحی و جدید
- * تهیه طرح‌های استخراج ماده معدنی باقیمانده در معادن تپه سرخ سه و چهار و برنامه ریزی جهت استخراج در سال ۱۴۰۲

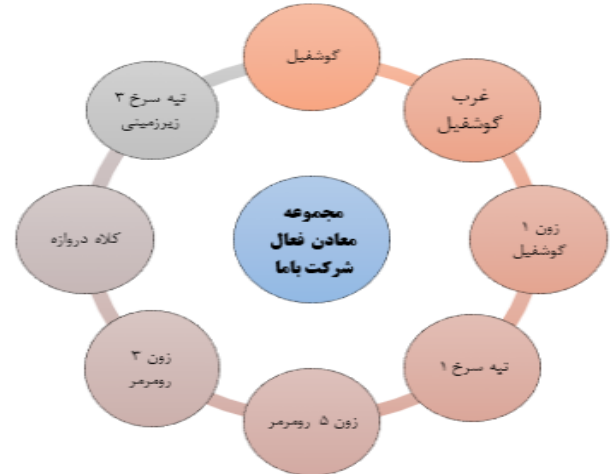
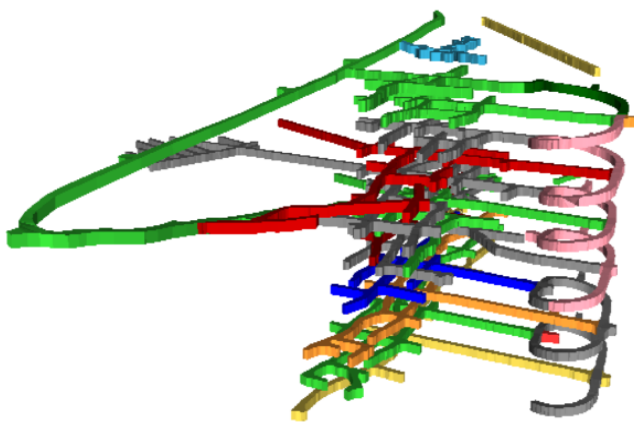


دستگاه حفاری مغزه‌گیری S-15 اضافه شده به ناوگان حفاری روباز شرکت باما



ترازهای زیرزمینی معدن تپه سرخ ۱ در پایان سال ۱۴۰۱ در قیاس با پایان سال ۱۴۰۰

منطقه مدلسازی شده غرب گوشفیل (شمال زون یک گوشفیل)



موقعیت تونل‌های پیشروی معدن زون ۱ و غرب گوشفیل

۷-۴) تغییرات در سرمایه‌گذاری‌های شرکت اصلی و گروه (تلفیق):

الف) تغییرات در دارایی‌های ثابت و سایر دارایی‌های شرکت اصلی و گروه (تلفیق):

مبالغ: میلیون ریال

عنوان	شرکت اصلی				گروه (تلفیق)			
	۱۴۰۱		۱۴۰۰		۱۴۰۱		۱۴۰۰	
	افزایش	کاهش	افزایش	کاهش	افزایش	کاهش	افزایش	کاهش
زمین، ساختمان و مستحقات	۶۱,۲۱۰	-	۹۲,۷۸۳	-	-	-	۱۸۱,۴۴۹	۰
ماشین آلات و تجهیزات	۳۶۰,۹۴۲	(۱۹۱,۰۵۵)	۶۴۷,۲۳۲	(۳۴۹,۲۶۹)	۱,۴۷۳,۳۸۴	(۲۲۳,۳۶۸)	۱,۴۹۵,۰۱۸	(۳۵۸,۸۰۸)
تاسیسات	۱۰۲,۰۷۲	-	۷۶,۹۵۳	-	۱۳۳,۸۸۸	(۱۱۸)	۹۸,۵۷۷	-
وسائط نقلیه	۲۷,۴۱۷	-	۲۷,۴۱۷	(۷۱۷)	۱۵۱,۵۶۷	(۸۸۳)	۱۰۹,۹۲۳	(۱,۱۹۱)
اثاثیه و منقوبات	۲۰,۸۵۶	(۳۷)	۲۰,۸۵۶	-	۶۴,۲۳۹	(۳۷)	۶۴,۱۰۴	(۲۹۱)
ابزارآلات	۲۰,۵۳۹	-	۲۰,۵۳۹	-	۴۶,۷۶۵	-	۲۷,۹۱۸	(۲۲۵)
سایر	۱۱۷,۲۶۹	۰	(۱۹۱,۴۷۱)	-	۹۲۹,۵۱۰	۰	۹۶۹,۰۲۴	۰
جمع	۷۱۰,۳۰۵	(۱۹۱,۰۹۲)	۶۹۴,۳۰۹	(۳۴۹,۹۸۶)	۳,۷۱۱,۸۱۷	(۲۲۴,۴۰۶)	۲,۹۴۶,۰۱۳	(۳۶۰,۵۱۵)

افزایش دارایی‌های عمدتاً شامل خرید زمین به مبلغ ۶۵۶ میلیارد ریال و خرید ماشین‌آلات و تجهیزات آزمایشگاهی شرکت فرعی کیمیا فرآوران زرین به مبلغ ۵۶۲ میلیارد ریال و مخارج راه‌اندازی معادن در شرکت فرعی کانی کربن طیس به مبلغ ۵۷۴ میلیارد ریال و افزایش دارایی در جریان تکمیل بابت پروژه‌های سایت شهرضا، کوره هالوژن زدایی و ۵ دستگاه ژنراتور تولید برق در شرکت فرعی ذوب روی اصفهان به مبلغ ۴۸۹ میلیارد ریال است.

ب) فهرست زمین و ساختمان شرکت:

شرح دارایی	بهای تمام شده	استهلاک انباشته	ارزش دفتری	نوع کاربری	وضعیت مالکیت	موقعیت مکانی	مساحت	تشریح وضعیت وثیقه	پرونده‌های حقوقی
زمین									
زمین	-	-	-	صنعتی	سند دارد	کارخانه	۲۴۵۰۴۵.۱		
زمین	۸۰	-	۸۰	صنعتی	سند دارد	کارخانه	۲۲۴۰۳۶		بشرح بند ۱۱
زمین	۱۰	-	۱۰	صنعتی	سند دارد	کارخانه	۱۳۴۱۲.۷۶		
جمع	۹۰	-	۹۰				۲۸۰,۸۶۱		
ساختمان									
آپارتمان	۱۲۲,۹۹۸	۲۲,۹۱۰	۱۰۰,۰۸۸	اداری	سند دارد	دفتر تهران	۲۴۰.۷۱		
آپارتمان	۶۲,۴۹۴	۱۴,۰۰۵	۴۸,۴۸۹	اداری	سند دارد	دفتر تهران	۱۴۹.۵۷		
آپارتمان	۶۹,۴۵۱	۹,۲۶۰	۶۰,۱۹۱	اداری	سند دارد	دفتر تهران	۱۱۰.۲۶		
آپارتمان	۹۲۰	۹۲۰	۰	مسکونی	-	اصفهان	۱۳۹.۲۵		
مهمان سرا	۵۸۵	۴۲۹	۱۵۶	مسکونی	سند دارد	چادگان	۵۸۰	بانک سپه	
مهمان سرا	۱۸۱	۱۸۱	۰	مسکونی	سند دارد	چادگان	۵۳۲	بانک سپه	
مهمان سرا	۱۸۱	۱۸۱	۰	مسکونی	سند دارد	چادگان	۲۹۶	بانک سپه	
مهمان سرا	۱۸۱	۱۸۱	۰	مسکونی	سند دارد	چادگان	۲۲۹	بانک سپه	
مهمان سرا	۱۸۱	۱۸۱	۰	مسکونی	سند دارد	چادگان	۳۵۴	بانک سپه	
مهمان سراها و سالن اجتماعات	۲,۷۱۷	۱,۵۳۳	۱,۱۸۴	مسکونی	-	کارخانه	۷۵۲		
ساختمان اداری و خدماتی	۲۸,۰۴۲	۵,۹۶۰	۲۲,۰۸۲	صنعتی	-	کارخانه	۱۷۷۲۸		
ساختمان کارخانه‌ها	۸۶,۳۹۳	۵۸,۰۶۳	۲۸,۳۳۰	صنعتی	-	کارخانه	۱۳۴۷۹		
ساختمان‌های انباری و سوله‌ای	۷۸,۳۴۷	۹,۵۴۴	۶۸,۸۰۳	صنعتی	-	کارخانه	۱۲۲۴۲		
پست برق و موتورخانه	۸,۲۰۴	۲,۲۲۴	۵,۹۸۰	صنعتی	-	کارخانه	۹۶۳		
جمع	۴۶۰,۸۷۵	۱۲۵,۵۷۲	۳۳۵,۳۰۳				۴۷۷۹۴.۷۹		

پ) تغییرات در ارزش دفتری سرمایه‌گذاری‌های شرکت اصلی و گروه (تلفیق):

مبالغ : میلیون ریال

شرح	ارزش دفتری در ابتدای سال		افزایش طی سال		کاهش طی سال		ارزش دفتری در پایان سال	
	۱۴۰۱		۱۴۰۱		۱۴۰۱		۱۴۰۱	
	گروه (تلفیق)	شرکت اصلی	گروه (تلفیق)	شرکت اصلی	گروه (تلفیق)	شرکت اصلی	گروه (تلفیق)	شرکت اصلی
شرکت ذوب روی اصفهان	۶۳۱,۳۸۹	-	-	(۱,۵۲۰)	-	-	۶۲۹,۸۶۹	-
شرکت شاهین روی سپاهان	۳۱,۹۵۲	-	-	-	-	-	۳۱,۹۵۲	-
شرکت تجاری، بازرگانی و مواد معدنی میناب	۴,۷۴۹	-	-	-	-	-	۴,۷۴۹	-
شرکت کانی کربن طیس	۷,۷۰۷,۲۵۰	-	۴۰۵,۱۹۵	-	-	-	۸,۱۱۲,۴۴۵	-
شرکت کیهان معادن آپادانا	۳۰,۰۰۰	-	-	-	-	-	۳۰,۰۰۰	-
توسعه حفاری و اکتشافات باما ایرانیان	۰	۰	۳۰,۰۰۰	-	-	-	۳۰,۰۰۰	-
شرکت کیمیا فراوران زرین	۱۴۴,۶۷۰	-	۱۴۴,۳۳۰	-	-	-	۲۸۹,۰۰۰	-
شرکت سرزمین جلگه‌های آسمانی	۴۶۷,۱۵۴	۴۶۷,۱۷۸	۴۵۰,۰۰۰	-	-	۴۴۹,۹۶۷	۹۱۷,۱۲۲	۹۱۷,۱۷۸
شرکت بهپوران صفا	۱۰,۶۳۷	۱۰,۶۳۷	-	-	۳۳,۰۹۸	-	-	۸۹,۴۲۵
شرکت پویا زرکان آق‌دره	۳,۶۵۷,۶۲۲	۳,۶۵۷,۶۲۲	۱,۲۹۳,۰۳۵	۳۰۷,۰۴۹	-	-	۴,۹۵۰,۶۵۷	۳,۹۶۴,۶۷۱
شرکت آلومینیم المهدی	۳۴,۲۰۷	۳۴,۲۰۷	۶۷,۲۹۹	۶۷,۲۹۹	-	-	۱۰۱,۵۰۶	۱۰۱,۵۰۶
راهبران صنعت سرب و روی	۴۷۷	۴۷۷	-	(۱)	-	-	-	۵۵۱
سایر	۲	۲	-	-	-	-	-	۲
پیش‌پرداخت سرمایه‌گذاری	۱۳۸,۲۲۴	۱۳۸,۲۲۴	۴۳۱,۲۰۵	۴۳۱,۲۰۵	-	-	۵۶۹,۴۲۹	۵۶۹,۴۲۹
جمع	۱۲,۸۵۸,۳۵۷	۱۲,۸۵۸,۳۵۷	۴,۳۵۴,۰۸۹	۲,۸۲۱,۰۶۴	۸۳۸,۶۵۰	-۱,۵۲۰	۴۴۹,۹۶۷	۱۵,۶۷۷,۹۰۱

سرمایه‌گذاری در سهام شرکت سرزمین جلگه‌های آسمانی (با مسئولیت محدود) به میزان ۹۱۷ میلیارد ریال، بابت ۳۰ درصد سهام مربوط به محدوده معدنی، معروف به صاحب دیوان در کمربند جهانی مس (آندزیتی-هیمالیا) و درون کانی سازی آذربایجان- قفقاز و بین شهرستان‌های اهر و مشگین شهر واقع شده است. سهام این شرکت در سال ۱۳۹۶ خریداری و اکتشاف سیستماتیک در محدوده معدنی فوق آغاز شد. سرمایه شرکت فوق طی چند مرحله به ۳۰۰۰ میلیارد ریال افزایش یافت و به استناد مصوبه مجمع عمومی فوق‌العاده، شرکت برنامه افزایش به ۵۳۰۰ میلیارد ریال را دارد. فعالیت‌های اکتشافی شامل، زمین شناسی عمومی، نقشه‌های زمین شناسی، پردازش داده‌های ماهواره‌ای، نقشه توپوگرافی با پهباد، اکتشاف لیتو ژئوشیمی، رسوب آبراه‌های و کانه سنگین جمعاً با بیش از ۵۰۰۰ نمونه، عملیات ژئو فیزیکی در بیش از هزار ایستگاه، حفاری اکتشافی تا عمق ۱۰۸۰ متر و بیش از ۷۰ هزار متر حفاری با بیش از ۶۶ هزار مورد لاگ، حفر ترانشه به طول بیش از ده کیلومتر، احداث بیش از ۵۵ کیلومتر جاده دسترسی انجام پذیرفته است. گواهی کشف در تاریخ ۱۴۰۰/۰۷/۱۲ با ذخیره ۶۹ میلیون تن ذخیره قطعی و ۱۹ میلیون تن ذخیره احتمالی کانسنگ مس، طلا و مولیبدن هم ارز حدود چهار دهم درصد مس اخذ شده است و پروانه بهره‌برداری آن معدن در تاریخ ۱۰ اردیبهشت ۱۴۰۱ از سازمان صمت اخذ گردیده است.

در حوزه فراوری نیز پس از مکان‌یابی محل کارخانه، زمین کارخانه تحویل و انتقال سند آن صورت گرفته است. جواز تاسیس کارخانه تولید کنسانتره مس، طلا و مولیبدن در سال ۱۳۹۹ اخذ شده است.

در حال حاضر جاده و راه‌های دسترسی پس از پرداخت هزینه‌های مرتبط به ادارات دولتی، توسط شرکت ایجاد و زمین کارخانه تسطیح گردیده است. مجوز برق اخذ شده است و خط انتقال آن تا کارخانه و معدن اجرا شده است. مجوز مخابرات اخذ شده و خط انتقال آن اجرا شده است. مجوز آب از سوی اداره مربوطه مورد بازبینی قرار گرفته و شرکت پیگیری رفع آن است. ساختمان‌های اداری و لجستیک و انبار ناریه و انبار مغزه‌ها ساخته شده و واحدهای تکمیلی برای کارخانه در حال احداث است. پیش‌باطله‌برداری و باطله‌برداری توسط شرکت و پیمانکار در حال انجام است.

مهندسی ساخت کارخانه و مذاکرات جهت سفارش خرید ماشین‌آلات معدنی و تجهیزات کارخانه در حال انجام است و ساخت کارخانه تا کنون بیش از ۶۰ درصد پیشرفت داشته است. زمان برآوردی راه‌اندازی فاز اول کارخانه کنسانتره اواخر سال ۱۴۰۲ است.

۸-۴) تغییرات در ساختار سرمایه شرکت اصلی و گروه (تلفیق):

مبالغ : میلیون ریال

عنوان	شرکت اصلی		گروه (تلفیق)		درصد افزایش / (کاهش) نسبت به سال قبل
	۱۴۰۱	۱۴۰۰	۱۴۰۱	۱۴۰۰	
	اصلي	گروه	اصلي	گروه	
الف) تغییرات در حقوق مالکانه شرکت اصلی و گروه (تلفیق):					
سرمایه	۲۰,۰۰۰,۰۰۰	۱۰,۰۰۰,۰۰۰	۲۰,۰۰۰,۰۰۰	۱۰,۰۰۰,۰۰۰	۱۰۰
صرف سهام خزانه	.	.	۱,۳۶۴,۵۷۷	۱,۴۰۰,۲۷۲	(۳)
آثار معاملات سهام خزانه شرکت فرعی			(۸,۹۵۹)	(۳۳,۲۸۵)	۷۳
آثار معاملات با منافع فاقد حق کنترل			۴,۸۸۶,۹۲۱	۴,۷۸۸,۲۷۸	۲
سهام خزانه	(۲۵۷,۶۸۱)	(۱۳۴,۲۵۶)	۱,۴۸۳,۸۷۴	۹۸۷,۶۴۰	-۹۲
اندوخته قانونی	۱,۳۱۵,۲۳۳	۹۰۶,۷۶۴	(۲۶۳,۳۹۹)	(۱۳۹,۹۷۴)	۴۵
سود انباشته	۱۳,۳۹۰,۲۲۰	۱۴,۸۲۸,۲۰۴	۶,۶۳۷,۹۵۹	۸,۸۵۲,۷۷۴	(۱۰)
منافع فاقد حق کنترل			۳,۸۸۲,۴۰۲	۱,۹۱۹,۳۵۱	۱۰۲
جمع حقوق صاحبان سهام	۳۴,۴۴۷,۷۷۲	۲۵,۶۰۰,۷۱۲	۳۷,۹۸۳,۳۷۵	۲۷,۷۷۵,۰۵۴	۳۷
ب) تغییرات در بدهی‌های بلندمدت شرکت اصلی و گروه :					
ذخیره مزایای پایان خدمت کارکنان	۲۱,۲۸۷	۱۶,۶۸۲	۲۱,۲۸۷	۱۸,۵۰۸	۲۸
جمع بدهی‌های بلندمدت	۲۱,۲۸۷	۱۶,۶۸۲	۲۱,۲۸۷	۱۸,۵۰۸	۲۸
ج) تخصیص سود شرکت اصلی و گروه :					
اندوخته قانونی	(۴۰۸,۴۶۹)	(۱۳۳,۰۷۱)	(۵۵۴,۴۴۶)	(۱۶۶,۱۸۸)	(۱۰۰)
افزایش سرمایه از محل سود انباشته	(۱۰,۰۰۰,۰۰۰)	-	(۱۰,۰۰۰,۰۰۰)	.	۱۰۱
سایر اقلام حقوق مالکانه	(۶,۷۵۱)	(۳۴,۸۸۳)	-	۱۶۲۵,۷۷۵	۱۰۲
سود سهام مصوب	(۳۴۰,۰۰۰)	(۱,۳۵۰,۰۰۰)	(۳۳۹,۱۵۰)	(۱,۷۶۵,۴۴۴)	۷۵
جمع سود تخصیص داده شده	(۱۰,۷۵۵,۲۲۰)	(۱,۵۱۷,۹۵۴)	(۱۰,۸۹۳,۵۹۶)	(۳,۰۵۸,۸۵۷)	۶۰۹



۹-۴) تغییرات در وضعیت نقدینگی و سرمایه در گردش شرکت اصلی و گروه (تلفیق):

مبالغ : میلیون ریال

درصد افزایش / (کاهش) نسبت به سال قبل		گروه (تلفیق)		شرکت اصلی		عنوان
		۱۴۰۰	۱۴۰۱	۱۴۰۰	۱۴۰۱	
گروه	اصلی					
الف) منابع اصلی نقدینگی و مصارف نقدی:						
(۴۵)	(۹۰)	۵,۴۱۷,۶۵۷	۲,۹۵۹,۲۴۴	۳,۴۳۲,۰۵۲	۳۴۴,۳۶۱	جریان نقد ناشی از فعالیت‌های عملیاتی
۱۸۱	۳,۳۹۱	(۱۵,۹۴۶)	(۴۴,۸۳۰)	(۵۹۱)	(۲۰,۶۲۹)	پرداخت مالیات بر درآمد
(۱۰)	(۸۹)	(۴,۳۵۸,۹۸۹)	(۳,۹۳۵,۵۹۰)	(۴,۸۰۲,۲۹۹)	(۵۲۱,۹۲۱)	جریان نقد حاصل از فعالیت‌های سرمایه‌گذاری
(۶۴)	۲۰۰	(۱,۵۱۹,۴۴۶)	(۵۵۳,۲۳۱)	۱,۱۱۴,۲۹۲	(۱,۱۱۴,۸۰۳)	جریان نقد حاصل از فعالیت‌های تامین مالی
۲۳۰	۴۱۲	(۴۷۶,۷۲۵)	(۱,۰۷۴,۴۰۶)	(۲۵۶,۵۴۵)	(۱,۳۱۲,۹۹۲)	خالص افزایش (کاهش) وجه نقد
ب) وضعیت جریان‌های نقدی عملیاتی:						
۱۶۲	۱۷۵	۳,۷۷۸,۷۹۴	۹,۹۱۳,۲۵۳	۳,۳۹۱,۲۹۰	۹,۳۱۷,۲۳۶	سود خالص
۳۹	۸,۳۴۳	۱,۵۹۸,۷۶۲	۲,۲۱۹,۲۶۱	(۲۱,۹۷۸)	(۱,۸۵۵,۶۹۳)	جمع تعدیلات
۲۲,۹۷۶	۱۱,۴۴۴	۴۰,۱۰۰	(۹,۱۷۳,۲۷۰)	۶۲,۷۴۱	(۷,۱۱۷,۱۸۲)	تغییرات سرمایه در گردش
(۴۵)	(۹۰)	۵,۴۱۷,۶۵۷	۲,۹۵۹,۲۴۴	۳,۴۳۲,۰۵۲	۳۴۴,۳۶۱	جریان نقد ناشی از فعالیت‌های عملیاتی
ج) سرمایه در گردش:						
۵۳	۵۰	۱۶,۸۸۴,۵۹۰	۲۵,۸۵۱,۸۱۹	۱۳,۷۵۱,۱۶۸	۲۰,۶۷۲,۱۹۸	دارایی‌های جاری
۳۱	۲۹	(۶,۰۴۳,۳۹۳)	(۷,۹۰۵,۵۷۳)	(۳,۴۳۸,۵۱۶)	(۴,۴۳۲,۷۵۷)	بدهی‌های جاری
۶۶	۵۷	۱۰,۸۴۱,۱۹۷	۱۷,۹۴۶,۲۴۶	۱۰,۳۱۲,۶۵۲	۱۶,۲۳۸,۴۴۱	خالص دارایی‌ها و بدهی‌های جاری



۱-۴) نسبت‌های مالی شرکت اصلی و گروه (تلفیق):

درصد افزایش / کاهش) نسبت به سال قبل		گروه (تلفیق)		شرکت اصلی		ارقام به	عنوان
گروه	اصلي	۱۴۰۰	۱۴۰۱	۱۴۰۰	۱۴۰۱		
الف) نسبت‌های فعالیت:							
۶۱	۸۷	۱.۱۶	۱.۸۷	۰.۶۷	۱.۲۵	مرتبه	دوره گردش موجودی‌ها
(۶)	(۶)	۲.۲۱	۲.۰۸	۱.۱۹	۱.۱۳	مرتبه	دوره گردش مطالبات
۱۸	۳۲	۰.۴۳	۰.۵۱	۰.۲۶	۰.۳۵	مرتبه	دوره گردش دارایی‌ها
ب) نسبت‌های نقدینگی:							
۲۵	۴۱	۲.۶۱	۳.۲۷	۳.۳۱	۴.۶۶	مرتبه	نسبت جاری
(۹۲)	۷۵	۰.۴۳	۰.۰۳	۲.۰۰	۳.۵۱	مرتبه	نسبت آبی
ج) نسبت‌های اهرم مالی:							
(۱۳)	(۲۳)	۲۰.۳%	۱۷.۷%	۰.۱۵	۰.۱۱	درصد	نسبت بدهی (بدهی‌ها به دارایی‌ها)
۰	۰	۰.۰۷%	۰.۰۶%	۰.۰۰	۰.۰۰	درصد	نسبت بدهی‌های بلندمدت به حقوق صاحبان سهام
د) نسبت‌های سودآوری:							
۹۸	۱۳۵	۰.۱۱	۰.۲۱	۰.۱۲	۰.۲۷	مرتبه	نسبت بازده مجموع دارایی‌ها
۹۲	۱۲۵	۰.۱۴	۰.۲۶	۰.۱۴	۰.۳۱	مرتبه	نسبت بازده حقوق صاحبان سهام
(۷۷)	(۹۶)	۱.۲۹	۰.۳۰	۰.۹۶	۰.۰۴	مرتبه	نسبت نقدشوندگی سود (جریان نقدی عملیاتی/سود پس از مالیات)
۳۱	۱۷۵	۳۷۸	۴۹۶	۳۳۹	۹۳۲	ریال	سود هر سهم
	-			۳۴	-	ریال	سود نقدی هر سهم
(۷۰)	(۸۹)	۴۸۶	۱۴۸	۳۲۶	۳۴	ریال	جریان نقدی هر سهم



تولید اکسید روی - شرکت شاهین روی سپاهان

۵) اطلاعات مربوط به معاملات با اشخاص وابسته

۵-۱) معاملات گروه با اشخاص وابسته طی سال مورد گزارش:

مبالغ: میلیون ریال

شرح	نام شخص وابسته	نوع وابستگی	فروش کالا و خدمات	خرید کالا و خدمات	تضامین اعطایی (دریافتی)	مبادلات ارزش
شرکت‌های وابسته	سرزمین جلگه‌های آسمانی	شرکت تابعه - هیات مدیره مشترک	۱۰.۳۷۹	-	-	-
	بهپوران صفه	شرکت تابعه - هیات مدیره مشترک	۹۸.۲۸۵	۸۶۷.۶۸۶	-	-
	جمع		۱۰۸.۰۶۶	۸۶۷.۶۸۶	-	-
مدیران اصلی شرکت	گروه صنعتی و معدنی امیر سوژمیران	سهامدار - هیات مدیره	-	-	(۲.۱۳۹.۲۴۷)	-
		سهامدار - هیات مدیره	۸.۹۵۲	-	-	۶۳.۷۳۴
	جمع		۸.۹۵۲	-	(۲.۱۳۹.۲۴۷)	۶۳.۷۳۴
سایر اشخاص وابسته	معدنی و فرآوری سرمه فیروزآباد	هیات مدیره مشترک	۱۹۰.۶۹۳	-	۲.۴۷۲.۹۸۴	۲۰۷.۰۴۲
	طلای ایران	هیات مدیره مشترک	۷۲.۹۳۵	-	-	-
	معدنکاری گنبد آراسته میثاق جنوب	هیات مدیره مشترک	۱۳۰.۶۳۰	-	-	-
	رنگین کاویان تجارت	مالکیت غیر مستقیم	-	۲۵۶.۸۷۶	-	-
	بازرگانی نیک گستر قشم	مالکیت غیر مستقیم	-	۸۸.۳۴۰	-	-
	سایر شرکت‌های گروه و اشخاص وابسته	مالکیت غیر مستقیم	۳۵.۷۱۰	-	-	-
	مشتریان صادراتی	مالکیت غیر مستقیم	۱۴.۱۸۴.۳۴۸	-	-	-
	جمع		۱۴.۶۱۴.۳۱۶	۳۴۵.۲۱۶	۲.۴۷۲.۹۸۴	۲۰۷.۰۴۲
	جمع کل		۱۴.۷۳۱.۸۳۲	۱.۲۱۲.۹۰۲	۳۳۲.۷۳۷	۲۷۰.۷۷۶

در کلیه موارد فوق ارزش منصفانه با ارزش معاملاتی برابر است.

۵-۲) مانده نهایی اشخاص وابسته گروه:

مبالغ: میلیون ریال

شرح	نام شخص وابسته	دریافتی‌های تجاری و سایر دریافتی	سایر پرداختی‌ها	پرداختی‌های تجاری	پیش پرداخت سرمایه‌گذاری	پیش‌پرداخت‌ها	تاریخ
شرکت‌های وابسته	سرزمین جلگه‌های آسمانی	۰	-	۰	۵۶۹.۴۲۹	-	۱۴۰۱/۱۲/۲۹
	پویا زرکان آق دره	۶۴۳.۳۲۰	-	-	-	-	۱۴۰۰/۱۲/۲۹
	بهپوران صفه	-	(۵۲.۵۲۶)	(۱۲۵.۳۲۰)	-	-	
جمع	۶۴۳.۳۲۰	(۵۲.۵۲۶)	(۱۲۵.۳۲۰)	۵۶۹.۴۲۹	-	۱۱۸.۸۴۷	
مدیران اصلی شرکت	گروه صنعتی و معدنی امیر سوژمیران	-	(۴۲.۷۱۰)	-	-	-	
	جمع	-	(۴۲.۷۱۰)	-	-	-	
	جمع	-	(۴۲.۷۱۰)	-	-	-	
سایر اشخاص وابسته	شرکت بازرگانی نیک گستر قشم	-	(۲۲.۰۵۲)	-	-	-	
	مشتریان صادراتی	۱۱۶۲۴.۸۱۱	-	-	-	-	
	سایر شرکت‌های گروه و اشخاص وابسته	۱۷.۲۶۶	(۲۸۹.۳۸۱)	-	-	-	
	صندوق سرمایه‌گذاری اختصاصی بازارگردانی کیان و دار	۱۱۲.۷۱۲	-	-	-	-	
	جمع	۱۱.۷۵۴.۷۸۹	(۳۱۱.۳۳۳)	-	-	-	
	جمع کل	۱۲.۳۹۸.۱۰۹	(۳۶۳.۸۵۹)	(۱۲۵.۳۲۰)	۵۶۹.۴۲۹	-	۱۲.۴۳۵.۶۴۹

۳-۵) معاملات شرکت اصلی با اشخاص وابسته طی سال مورد گزارش:

مبالغ: میلیون ریال

شرح	نام شخص وابسته	مشمول ماده ۱۲۹	نوع وابستگی	خرید کالا و خدمات از شرکت	فروش کالا و خدمات به شرکت	تضامین اعطایی (دریافتی)	مبادلات
شرکت‌های فرعی	شرکت ذوب روی اصفهان	✓	هیات مدیره مشترک	۱,۶۱۲,۹۵۷	۱۴,۳۴۸	۱,۵۴۲,۵۳۸	-
	شرکت تولیدی و صنعتی شاهین روی سپاهان	✓	هیات مدیره مشترک	۵۳,۵۱۴	-	۲۱۴,۵۶۳	-
	شرکت تجاری و بازرگانی مواد معدنی میناب	✓	هیات مدیره مشترک	-	۲۱,۱۶۴	-	-
	شرکت کیمیا فراوران زرین	✓	هیات مدیره مشترک	-	۰	۱,۶۸۹,۳۰۰	-
	شرکت کانی کرین طیس	✓	هیات مدیره مشترک	۴۰۵,۸۰۳	۴۶۰	-	-
	جمع			۲,۰۷۲,۲۷۴	۳۵,۵۱۲	۳,۴۴۶,۴۰۱	-
شرکت‌های وابسته	شرکت بهپوران صفه	✓	شرکت تابعه - هیات مدیره مشترک	۹۸,۲۸۵	۸۶۷,۶۸۶	-	-
	شرکت سرزمین جلگه‌های آسمانی	✓	شرکت تابعه - هیات مدیره مشترک	۱۰,۳۷۹	-	-	۰
	جمع			۱۰۸,۵۶۴	۸۶۷,۶۸۶	-	-
مدیران اصلی شرکت	شرکت گروه صنعتی و معدنی امیر	✓	عضو هیات مدیره	-	-	(۸۶۶,۲۶۳)	-
	شرکت خدماتی بازرگانی پیمان امیر	✓	عضو هیات مدیره	-	-	-	-
	شرکت سوژمیران	✓	عضو هیات مدیره	۳,۱۷۸	۰	-	۱۰,۷۰۸
	جمع			۳,۱۷۸	۰	(۸۶۶,۲۶۳)	۱۰,۷۰۸
سایر اشخاص وابسته	معدنی و فراوری سرمه فیروزآباد		همگروه	۱۵۶,۱۹۳	-	۱,۲۰۰,۰۰۰	۲۰۷,۰۴۲
	طلای ایران		همگروه	۶۳,۹۳۵	-	-	-
	معدنکاری گنبد آراسته میثاق جنوب		همگروه	۱۳۰,۶۳۰	-	-	-
	بازرگانی نیک گستر قشم		همگروه	-	۷۵,۴۰۹	-	-
	مشتریان صادراتی		فروش به یک مشتری ۳۰٪	۱۰,۴۰۷,۱۱۹	-	-	-
	سایر شرکت‌های گروه و اشخاص وابسته		همگروه	۵۸,۶۵۷	-	-	-
	جمع			۱۰,۸۱۶,۵۳۴	۷۵,۴۰۹	۱,۲۰۰,۰۰۰	۲۰۷,۰۴۲
جمع کل			۱۳,۰۰۰,۵۵۰	۹۷۸,۶۰۷	۳,۷۸۰,۱۳۸	۲۱۷,۷۵۰	

در کلیه موارد فوق ارزش منصفانه با ارزش معاملاتی برابر است.

۴-۵) مانده نهایی اشخاص وابسته در شرکت اصلی:

مبالغ: میلیون ریال

شرح	نام شخص وابسته	دریافتی‌ها	پرداختی‌های غیر تجاری	پرداختی‌های تجاری	دریافتی بلندمدت	سایر حساب‌ها	۱۴۰۰/۱۲/۲۹	۱۴۰۱/۱۲/۲۹
شرکت‌های فرعی	شرکت ذوب روی اصفهان	۲,۱۸۰,۴۵۷	-	-	-	-	۱,۴۸۲,۶۵۵	۲,۱۸۰,۴۵۷
	شرکت تولیدی و صنعتی شاهین روی سپاهان	۱۶۶,۱۸۸	-	-	-	-	۱۳۹,۶۳۹	۱۶۶,۱۸۸
	شرکت تجاری و بازرگانی مواد معدنی میناب	-	-	(۴,۹۵۱)	-	-	۱,۹۷۵	(۴,۹۵۱)
	شرکت کیهان معادن آپادانا	۰	(۲۹,۶۲۶)	۰	۰	-	-	(۲۹,۶۲۶)
	شرکت کیمیا فراوران زرین	۰	(۲۷,۳۴۹)	۰	۰	-	-	(۲۷,۳۴۹)
شرکت کانی کرین طیس	۱۵,۴۵۰	۰	۰	۰	-	۷۳۲,۰۷۰	۱۵,۴۵۰	
جمع	۲,۳۶۲,۰۹۵	-	(۴,۹۵۱)	-	-	۲,۳۵۶,۳۳۹	۲,۳۰۰,۱۶۹	
شرکت‌های وابسته	شرکت بهپوران صفه	-	(۵۲,۵۲۶)	(۱۲۵,۳۲۰)	-	-	(۹,۸۳۵)	(۱۷۷,۸۴۶)
	شرکت کیمیا فراوران زرین	۶۴۳,۳۲۰	-	-	-	-	-	۶۴۳,۳۲۰
	شرکت سرزمین جلگه‌های آسمانی	-	-	-	۵۶۹,۴۲۹	-	۱۲۰,۶۰۸	۵۶۹,۴۲۹
جمع	۶۴۳,۳۲۰	(۵۲,۵۲۶)	(۱۲۵,۳۲۰)	۵۶۹,۴۲۹	-	۱۱۰,۷۷۳	۱,۰۳۴,۹۰۳	
سایر اشخاص وابسته	بازرگانی نیک گستر قشم	-	(۲۲,۰۵۲)	-	-	-	۱۷,۵۰۲	(۲۲,۰۵۲)
	صندوق سرمایه‌گذاری اختصاصی بازارگردانی دارپا داریو	۱۰۰,۹۸۹	-	-	-	-	۴۳۴	۱۰۰,۹۸۹
	مشتریان صادراتی	۱۱,۰۰۲,۰۲۹	-	-	-	-	۲,۹۹۱,۷۳۶	۱۱,۰۰۲,۰۲۹
	معدنی و فراوری سرمه فیروزآباد	۱۳,۴۳۴	۰	۰	۰	-	-	۱۳,۴۳۴
	جمع	۱۱,۱۱۶,۴۵۲	(۲۲,۰۵۲)	-	-	-	۳,۰۰۹,۶۷۲	۱۱,۰۹۴,۴۰۰
جمع کل	۱۴,۱۲۱,۸۶۷	(۷۴,۵۷۸)	(۱۳۰,۲۷۱)	۵۶۹,۴۲۹	-	۵,۴۷۶,۷۸۴	۱۴,۴۲۹,۴۷۲	

۶) اطلاعات تعهدات مالی آبی شرکت

۶-۱) تعهدات مالی شرکت و گروه در ترازنامه منعکس می‌باشد و طبق روال تجاری پرداخت می‌گردد. تعهدات احتمالی این شرکت و گروه موضوع ماده ۲۳۵ قانون تجارت مصوب ۱۳۶۲ (۶-۲) تعهدات سرمایه‌های ناشی از قراردادهای منعقد و مصوب در تاریخ ترازنامه به شرح زیر است:

گروه	اصلی	
میلیون ریال	میلیون ریال	
۱۰۹۹,۶۹۶	۸,۷۷۴	تکمیل دارایی‌های در جریان تکمیل
۲۴۶,۱۴۷	۲۴۶,۱۴۷	تکمیل سفارشات خارجی
۶۹۰,۰۰۰	۶۹۰,۰۰۰	پیش‌پرداخت سرمایه‌گذاری
۲,۰۳۵,۸۴۳	۹۴۴,۹۲۱	

۷) نظام راهبری شرکت

الف) ترکیب اعضای هیات مدیره:

اعضای هیات مدیره	نام و نام خانوادگی نماینده	سمت	موظف / غیر موظف	تاریخ انتصاب	تاریخ اتمام
شرکت صنعتی آراسته معدن (سهامی خاص)	علی احمدی نیری	رئیس هیات مدیره	غیر موظف	۱۴۰۰/۰۴/۱۰	۱۴۰۲/۰۴/۱۰
شرکت مبین متین آسیا (سهامی خاص)	حسن اسلامی قانع	عضو هیات مدیره	غیر موظف	۱۴۰۰/۰۴/۱۰	۱۴۰۲/۰۴/۱۰
شرکت گروه صنعتی و معدنی امیر (سهامی عام)	سید فرهنگ حسینی	نائب رئیس هیات مدیره	غیر موظف	۱۴۰۰/۰۴/۱۰	۱۴۰۲/۰۴/۱۰
امیر آشتیانی عراقی	-	عضو هیات مدیره	غیر موظف	۱۴۰۰/۰۴/۱۰	۱۴۰۲/۰۴/۱۰
شرکت سوژمیران (سهامی عام)	محمدرضا آزادی	عضو هیات مدیره و مدیر عامل	موظف	۱۴۰۰/۰۴/۱۰	۱۴۰۲/۰۴/۱۰

ب) مشخصات اعضای هیات مدیره:

نام و نام خانوادگی	تحصیلات	زمینه‌های سوابق کاری	مالکیت در سهام شرکت - تعداد	عضویت همزمان در هیات مدیره سایر شرکتها	عضویت در هیات مدیره در ۵ سال اخیر
علی احمدی نیری	فوق لیسانس	مدیریت	-	شرکت پویا زرکان آق دره	شرکت‌های پویا زرکان و استحصال تخت سلیمان
حسن اسلامی قانع	فوق لیسانس	مدیریت، مالی و اقتصادی	۱۰۰,۰۰۰	مدیرعامل سرزمین جلگه‌های آسمانی، هیات مدیره ذوب روی اصفهان	شرکت‌های باما، ذوب روی اصفهان و شاهین روی سپاهان
سید فرهنگ حسینی	دکتر	مدیریت، مالی و اقتصادی	-	گروه صنعتی و معدنی امیر، هیات‌مدیره سوژمیران، کانی کربن طیس	شرکت پتروشیمی نوری، کارگزاری صبا جهاد و کارگزاری آرمون بورس
امیر آشتیانی عراقی	فوق لیسانس	مدیریت، مالی و اقتصادی	-	توسعه مسیر برق گیلان و سیمان بهمیان	-
محمدرضا آزادی	لیسانس	مدیریت و تولید	-	سوژمیران	شرکت سوژمیران

ج) فرآیند تصمیم‌گیری حقوق و مزایای مدیر عامل و هیات مدیره:

شرکت بر اساس تصویب مجمع عمومی سالیانه نسبت به پرداخت حق حضور اعضای غیرموظف در جلسات هیات مدیره اقدام می‌نماید و پرداخت دیگری به اعضای غیر موظف به عنوان حقوق

د) سیاست کلی شرکت در ارتباط با پاداش مدیر عامل و هیات مدیره:

شرکت بر اساس مصوبات مجمع عمومی سالیانه نسبت به اعطاء پاداش به مدیرعامل و اعضای هیات مدیره (شخصیت حقوقی) اقدام می‌نماید.

۷-۲) اطلاعات جلسات هیات مدیره:

تعداد جلسات هیات مدیره برگزار شده: ۱۲ جلسه
تعداد اعضای هیات مدیره در جلسات هیات مدیره: با حضور کلیه اعضای

۷-۳) اطلاعات مربوط به کمیته‌های تخصصی هیات مدیره:

کمیته و تعداد جلسات	اعضاء	شرح وظیفه	عملکرد در سال مورد گزارش
حسابرسی	عضو مالی هیات مدیره - دو نفر عضو مستقل	بررسی عملکرد حسابرسی داخلی و مستقل و ارزیابی کنترل های داخلی	تعیین حسابرسی داخلی و مبارزه با پولشویی
۶ جلسه			ارزیابی کنترل های داخلی
معادن و فرآوری	مدیر عامل - مدیر معدن - مسئول زمین شناسی - مدیر تولید	بررسی روند اکتشافات و استخراج و تولید و فرآوری	بشرح بند اکتشافات و تولید
۲۴ جلسه			
منابع انسانی و انضباطی	مدیر اداری - شورا - مدیر مهندسی تولید - حراست	بررسی و سازماندهی نیروی انسانی بررسی ارتقا، استخدام و اخراج کارکنان	بررسی چارت سازمانی
۶ جلسه			بررسی ارتقا و استخدام کارکنان
اموال	مدیر اداری - شورا - مدیر مهندسی تولید - حراست - مدیر مالی	رسیدگی به اموال خسارت دیده	رسیدگی به اموال خسارت دیده
۶ جلسه			
ریسک	مدیر مهندسی تولید - مدیر معدن - مدیر مالی - مدیر اداری - مدیر حسابرسی	مناسب بودن چارچوب مدیریت ریسک را ارزیابی و کنترل نموده و نتایج را به هیات مدیره گزارش می‌کند.	انتخاب اعضا تحت نظر هیات مدیره و تدوین منشور ریسک و دستور العمل مربوطه و برنامه‌ریزی تدوین ریسک واحدها
۲ جلسه			
انتصابات و جبران خدمت	سه نفر از اعضای هیات مدیره غیر موظف شرکت اصلی	انتخاب اعضای هیات مدیره شرکت‌های فرعی و نظارت بر انتخاب مدیران و تعیین حقوق، مزایا و پاداش مدیران شرکت اصلی و فرعی	انتخاب اعضای هیات مدیره شرکت‌های فرعی و نظارت بر انتخاب مدیران و تعیین حقوق، مزایا و پاداش مدیران شرکت اصلی و فرعی
۲ جلسه			
معاملات	مدیر اداری - مدیر مالی - مدیر مهندسی تولید	رعایت آیین نامه معاملات در خصوص خرید	اخذ استعلام و تهیه صورتجلسات کمیته معاملات و بررسی صرفه و صلاح خرید
۲۶ جلسه			
راهبری سیستمها	مدیر مهندسی - نماینده مدیریت - مدیر مالی - سرپرست آزمایشگاه	نظارت بر اجرای سیستم‌های مدیریت ایزو ۹۰۰۰، ۱۴۰۰۰، ۱۸۰۰۰	ممیزی سیستمهای ایزو ۹۰۰۰، ۱۴۰۰۰، ۱۸۰۰۰
۶ جلسه			تمدید گواهینامه‌های مربوطه
وام کارکنان	مدیر اداری - مدیر مالی - رییس حراست - شورا	اعطا وام به کارکنان	اعطا وام به کارکنان
۱۲ جلسه			
مالی و بودجه	مدیر عامل - عضو مالی هیات مدیره - مدیر مالی - مدیران عامل و مالی شرکت‌های فرعی و وابسته	بررسی گزارشات حسابرسی و نامه مدیریت بررسی گزارشات بودجه و عملکرد	بررسی گزارشات حسابرسی و نامه مدیریت
۴ جلسه			بررسی گزارشات بودجه و عملکرد

۷-۴) اطلاعات مربوط به مدیران اجرایی شرکت:

الف) مشخصات مدیران اجرایی:

نام و نام خانوادگی	سمت	تحصیلات/مدارک حرفه ای	سابقه در شرکت	سوابق مهم اجرایی	مالکیت در سهام شرکت
مصطفی پایمردی	مدیر مهندسی تولید	فوق لیسانس شیمی	۸ سال	۱۵ سال سابقه تولید	-
علی عبادیان	مدیر اداری	فوق لیسانس مدیریت	۸ سال	۸ سال سابقه امور اداری	-
محمد رضا یحیی آبادی	مدیر مالی	فوق لیسانس حسابداری	۱۲ سال	۳۰ سال سابقه مالی، اقتصادی	۵۰,۰۰۰

ب) فرایند تصمیم‌گیری حقوق و مزایای مدیران اجرایی:

حقوق مدیران اجرایی بر اساس طرح طبقه‌بندی و بازار کار تعیین می‌شود و از اختیارات مدیر عامل می‌باشد.

۷-۵) اطلاعات مربوط به حسابرس مستقل و بازرس قانونی:

الف) نام حسابرس مستقل:

موسسه حسابرسی و خدمات آرمان نوین رسیدگی

ب) فرایند انتخاب حسابرس:

بر اساس مصوبه مجمع عمومی عادی

ج) حق الزحمه حسابرسی:

۴.۱۶۶ میلیون ریال

د) فرایند تعیین حق الزحمه حسابرس:

طبق مصوبه مجمع عمومی تعیین حق الزحمه به هیات مدیره واگذار شده است.

ه) نام بازرس قانونی علی‌البدل:

موسسه حسابرسی و خدمات مالی آگاه نگر

۶-۷) اجرای الزامات حاکمیت شرکتی:

اقدامات در چهارچوب دستورالعمل حاکمیت شرکتی به شرح زیر بوده است.

ردیف	اهم الزامات آیین نامه راهبری شرکتی	اقدام	ماده	توضیحات
۱	ترویج بازارهای شفاف، منصفانه، تخصیص کارای منابع، سازگاری با قانون و نظارت بر اجرای موثر حاکمیت شرکتی	✓	۳ بند ۱	
۲	حفاظت حقوق سهامداران، اعمال حق، برخورد یکسان با تمام سهامداران (اقلیت و خارجی) و فرصت احقاق موثر حقوق بطور منصفانه حقوق سهامداران حفاظت و اعمال	✓	۳ بند ۲	
۳	در نظر گرفتن حقوق ذینفعان طبق قوانین یا قراردادهای همکاری فعالانه با ذینفعان در ایجاد ثروت، اشتغال و پایداری	✓	۳ بند ۳	
۴	فراهم کردن انگیزه‌های روشن در سراسر زنجیره سرمایه‌گذاری و شرایط برای اجرای حاکمیت شرکتی توسط مشارکت‌کنندگان بازار سهام	✓	۳ بند ۴	
۵	افشا به موقع و صحیح موضوعات با اهمیت شرکت، شامل وضعیت مالی، عملکرد، جریانهای نقدی، مالکیت و حاکمیت شرکتی	✓	۳ بند ۵	
۶	اطمینان هیات مدیره از روابط موثر و هدایت راهبردی، نظارت اثربخش مدیریت و پاسخگویی به سرمایه‌گذاران، سهامداران و ذینفعان	✓	۱۷ و ۳ بند ۶	
۷	استقرار سازوکارهای اثربخش جهت کسب اطمینان معقول از محقق شدن اصول حاکمیت شرکتی در شرکت‌های فرعی	✓	۳ بند ۶ تبصره ۱	
۸	مستندسازی سازوکارهای مناسب جهت دستیابی به اهداف و ارزیابی تحقق برنامه‌های راهبردی و گزارش اقدامات شرکت در رابطه با رعایت مفاد و اصول حاکمیت شرکتی در در گزارش تفسیری مدیریت و گزارش فعالیت هیات مدیره	✓	۳۸ و ۳ بند ۶ تبصره ۲	
۹	اخذ تصمیم بصورت یکسان با حداکثر حسن نیت منافع تمامی سهامداران از جمله سهامداران اقلیت و عدم ترجیح منفعت برخی سهامداران بر منفعت شرکت	✓	۳ بند ۶ تبصره ۳	
۱۰	تصمیم‌گیری در موضوعات با آثار مالی با اهمیت پس از استماع گزارش بالاترین مقام مالی و انکاس در صورتجلسه هیات مدیره	✓	۳ بند ۶ تبصره ۴	
۱۱	فقدان محکومیت قطعی کیفری یا انضباطی موثر موضوع قوانین و مقررات بازار سرمایه هیات مدیره و ارائه اقرارنامه به کمیته انتصابات	✓	۴	
۱۲	تحصیلات و تجربه لازم برای ایفای مسئولیت‌ها در شرکت و در راستای رعایت ضوابط و الزامات قانونی از سوی هیات مدیره	✓	۴	
۱۳	عدم عضویت هیات مدیره در بیش از سه شرکت بورسی، نداشتن سمت در شرکت از سوی رئیس هیات مدیره و نداشتن سمت اعضا موظف در دیگر شرکت بورسی و ارائه اقرارنامه به کمیته انتصابات	✓	۴ تبصره ۲	
۱۴	عضویت یک نفر با تحصیلات مالی در هیات مدیره بصورت غیر موظف	✓	۴ تبصره ۴	
۱۵	مسئولیت هیات مدیره در تدوین و پیاده سازی اخلاق سازمانی (الزام به صداقت، درستکاری و پایبندی به ارزشهای اخلاقی سازمانی)	✓	۴ تبصره ۵	
۱۶	اتخاذ رویه‌ای در چهارچوب قانون جهت حفظ حقوق و برخورد یکسان سهامداران (پرداخت سود سهام، پاسخگویی، اعمال حق رای و ...)	✓	۶	
۱۷	تایید و اجرا معاملات با اشخاص وابسته با رعایت منافع شرکت و سهامداران با کنترل تضاد منافع و متعارف و منصفانه بودن معاملات	✓	۷	
۱۸	نظارت و افشا تضاد منافع، افشا منافع با اهمیت مدیران در یک معامله، رعایت دستورالعمل الزامات افشای اطلاعات و تصویب معاملات اشخاص وابسته، استفاده از گزارش کارشناس رسمی جهت معاملات با اشخاص وابسته در رابطه با دارایی‌های ثابت مشهود، دارایی‌های نامشهود و سرمایه‌گذاری‌ها و اظهارنظر کمیته حسابرسی از جنبه‌های منصفانه بودن، افشای کامل و عدم شرکت مدیر ذینفع در رای‌گیری	✓	۷	
۱۹	استقرار کنترل داخلی مناسب به منظور اطمینان از حفاظت از دارایی‌ها، منابع، کارایی و اثربخشی عملیات و کیفیت گزارشگری و استقرار حسابرسی داخلی، تهیه گزارش کنترل داخلی هر سه ماه یکبار و بررسی گزارشات توسط هیات مدیره، تهیه گزارش کنترل داخلی سالانه	✓	۸ و ۹	
۲۰	طراحی و اجرای ساز و کار مناسب و اطمینان از رعایت کلیه قوانین و مقررات از خصوص دارندگان اطلاعات نهانی	✓	۱۰	
۲۱	ساز و کار شناسایی عدم رعایت قوانین و نارسایی‌ها و رسیدگی به گزارشات	✓	۱۱	
۲۲	تعیین حقوق و مزایای مدیران براساس عملکرد آنان و همسو با منافع بلندمدت شرکت و سهامداران و انگیزه‌بخشی در این رابطه و عدم تخصیص پاداش برای هیات مدیره خارج از مصوبه مجمع عمومی	✓	۱۲	
۲۳	تدوین اختیارات مدیرعامل و عدم تفویض اختیارات هیات مدیره بشرح ماده ۱۳ دستورالعمل حاکمیت شرکتی	✓	۱۳	
۲۴	تشکیل کمیته‌های حسابرسی، ریسک و انتصابات بطور اثر بخش تحت نظر هیات مدیره و رعایت الزامات مربوطه	✓	۱۴	
۲۵	عدم عضویت در بیش از سه کمیته شرکت‌های پذیرفته شده سازمان بورس و اوراق بهادار و ارائه اقرارنامه به کمیته انتصابات	✓	۱۴ تبصره ۶	
۲۶	ارزیابی اثربخشی هیات مدیره و مدیرعامل (از جمله شرکت‌های فرعی و وابسته)، کمیته‌های تخصصی و ارائه در گزارش هیات مدیره ارزیابی هیات مدیره، و همچنین اعضای هیات مدیره ذریبند در شرکت‌های فرعی و وابسته	✓	۱۵	
۲۷	اطلاع از مسئولیت و الزامات قانونی و بروزرسانی مهارت‌ها و آگاهی‌ها در زمینه کسب و کار و حاکمیت شرکتی و ارائه اقرارنامه	✓	۱۶	
۲۸	تدوین منشور هیات مدیره، انتخاب دبیر هیات مدیره، دبیرخانه مستقل، برگزاری جلسات ماهیانه، درج نظرات اعضا در صورتجلسه، درج دلیل خارج شدن موضوعی از دستور جلسه، تنظیم دستور جلسه و اولویت بندی طبق نظر رئیس هیات مدیره و یا اکثریت اعضا، اطمینان از درج مسائل راهبردی در دستور جلسه و گزارش دقیق و شفاف و به موقع از عملکرد توسط مدیرعامل	✓	۱۸ تا ۲۶	
۲۹	صدور برگه ورود به مجمع قبل از تشکیل مجمع و حضور هیات مدیره، مدیر مالی و رئیس کمیته حسابرسی در مجمع و فرصت کافی برای پرسش و پاسخ به سهامداران	✓	۲۷، ۲۲ و ۳۵	
۳۰	عدم تملک سهام شرکت اصلی توسط شرکت فرعی	✓	۲۸	
۳۱	انتشار گزارشات مالی سالانه، حسابرس مستقل و بازرس قانونی، تفسیری مدیریت، فعالیت هیات مدیره، کنترل‌های داخلی و زمانبندی پرداخت سود از طریق پایگاه اینترنتی شرکت	✓	۲۹	
۳۲	الزام حضور حسابرس مستقل و بازرس قانونی و دعوت کتبی جهت حضور در مجمع عمومی	✓	۳۰	
۳۳	عدم پرداخت سود سهامداران دارای سهام کنترلی پیش از سایر سهامداران	✓	۳۱	
۳۴	درج تصمیمات در خصوص بندهای گزارش حسابرس و بازرس، حق حضور اعضای غیر موظف، نحوه جبران خدمات و پاداش هیات مدیره در صورتجلسه مجمع و خلاصه مذاکرات	✓	۳۳ و ۳۴	
۳۵	رعایت مقررات تغییر و انتخاب حسابرس مستقل و بازرس قانونی	✓	۳۶	
۳۶	درج اطلاعات مدیران شرکت در گزارش تفسیری، گزارش هیات مدیره و پایگاه اینترنتی شرکت	✓	۳۷	
۳۷	گزارشگری پایداری با رویکرد توسعه پایدار و ایجاد سازوکاری برای سنجش و ارزیابی توان ایجاد ارزش در کوتاه‌مدت و بلندمدت، در ابعاد محیط زیست، مسئولیت اجتماعی و اقتصادی و کمک‌های عام‌المنفعه در گزارش تفسیری و گزارش فعالیت هیات مدیره و پایگاه اینترنتی	✓	۴۰	

۸-۱ ریسک نوسانات نرخ بهره:

در تاریخ ترازنامه شرکت بدهی بانکی با نرخ بهره ۱۶ تا ۱۸ درصد دارد برنامه شرکت حفظ تسهیلات مذکور و افزایش مبلغ آن می‌باشد و به نظر مدیریت ریسک نوسانات نرخ بهره برای شرکت کم می‌باشد.

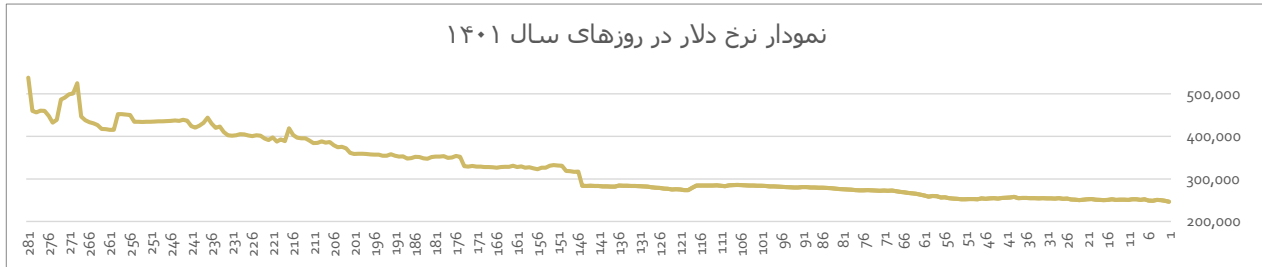
۸-۲ ریسک نوسانات نرخ ارز:

جدول زیر نشان‌دهنده نوسان نرخ ارز (دلار) در سال ۱۴۰۱ می‌باشد.

مبلغ: ریال

نرخ پایان سال ۱۴۰۱	بالاترین نرخ	متوسط نرخ	پایینترین نرخ	نرخ ابتدای سال		نوع	مرجع	ارز دلار
				۱۴۰۱	۱۴۰۰			
۵۳۸,۰۰۰	۵۳۸,۰۰۰	۳۲۶,۹۰۲	۲۴۶,۴۲۶	۲۴۶,۴۲۶	۲۲۲,۰۸۸	سنا اسکانس	سامانه نیما	

نمودار نرخ دلار در روزهای سال ۱۴۰۱



۸-۳ ریسک قیمت نهاده‌های تولیدی:

نهاده‌های تولید شامل مواد اولیه استخراجی، دستمزد، مصارف انرژی و لوازم و قطعات و خدمات و سایر موارد از جمله مواد شیمیایی، ناربه است. که هزینه آن با تورم مواجه است اما تامین آن دارای ریسک با اهمیت نمی‌باشد.

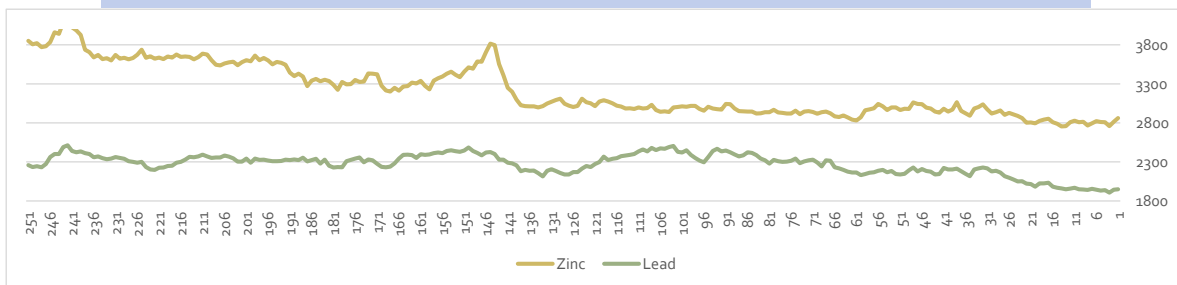
۸-۴ ریسک کاهش قیمت محصولات:

جدول زیر نشان‌دهنده قیمت روی و سرب در سال ۱۴۰۱ در بازار جهانی LME لندن می‌باشد

نرخ: دلار

نرخ تاریخ گزارش	نرخ پایان سال ۱۴۰۱	بالاترین نرخ	متوسط نرخ	پایینترین نرخ	نرخ ابتدای سال		محصول
					۱۴۰۱	۱۴۰۰	
۲,۱۳۸	۲,۱۰۴	۲,۴۷۱	۲,۱۰۹	۱,۷۵۴	۲,۲۴۸	۲,۲۷۳	سرب
۲,۴۹۷	۲,۹۲۵	۴,۵۳۰	۳,۳۶۰	۲,۶۸۲	۳,۸۹۶	۳,۲۱۶	روی

نمودار نرخ سرب و روی در سال ۱۴۰۱ طبق بازار بورس لندن - به دلار



۸-۵) ریسک مربوط به عوامل بین المللی و تغییرات مقررات دولتی:

- تغییر مقررات داخلی و بین المللی در ارتباط با صادرات کالا و نرخ تبدیل ارز و نحوه انتقال آن

۹) گزارش پایداری شرکت

۹-۱) گزارش وضعیت مصارف انرژی:

مبالغ : میلیون ریال

بودجه ۱۴۰۱		۱۴۰۱		۱۴۰۰		واحد	شرح
میلیون ریال	مقدار	میلیون ریال	مقدار	میلیون ریال	مقدار		
۷۸,۰۵۰	۳,۶۱۴,۷۰۲	۶۵,۰۴۲	۳,۰۱۲,۲۵۲	۴۱,۸۵۶	۳,۶۳۸,۳۸۰	متر مکعب	گاز
۳۴۳,۰۵۰	۴۸,۵۶۶	۱۶۸,۷۸۵	۴۰,۴۷۲	۱۵۷,۳۶۶	۴۸,۷۵۲	مگا وات ساعت	برق
۱۴,۳۸۱	۲,۹۰۷	۱۱,۹۸۴	۲,۹۰۷	۱۲,۷۸۱	۳,۴۰۱	لیتر	گازوئیل

۹-۲) گزارش عملکرد زیست محیطی:

- * کاشت، حفظ و نگهداری انواع گونه های درخت به مساحت ۴۳ هکتار به تعداد ۲۹,۰۰۰ اصله درخت و استقرار آبیاری قطره ای به مساحت ۱۳ هکتار
- * استقرار استانداردهای مدیریت یکپارچه IMS شامل سیستم مدیریت کیفیت ISO ۹۰۰۱:۲۰۱۵ محیط زیست ISO ۱۴۰۰۱:۲۰۱۵ ایمنی و بهداشت شغلی
- * عقد قرارداد با آزمایشگاه محیط زیست جهت انجام نمونه گیری فصلی منابع آلاینده (طرح خود اظهاری)
- * بهبود شرایط سد باطله و مسیر ورود و خروج پساب تولید
- * انجام ارزیابی عوامل زیان آور و برنامه ریزی در رابطه با کاهش خطرات مربوطه
- * آبیاری مداوم محیط کار به منظور جلوگیری از ایجاد غبار محلی و سنجش آلودگی ها و رعایت استانداردها
- * آسفالت بخشی از جاده های پر تردد به منظور کاهش گرد و غبار و آلودگی و مالچ پاشی مسیرهای تردد ماشین آلات معدنی به منظور جلوگیری از انتشار گرد و غبار
- * استقرار و بهره برداری از سیستم تصفیه فاضلاب انسانی و رستوران
- * ساخت حوضچه تخلیه پساب تولید (تیکتر) جهت کاهش آلودگی و استفاده بهینه از آب و حوضچه های جانبی تیکتر
- * ساخت سوله انبار ذغال شرکت ذوب روی اصفهان به منظور کاهش گرد و غبار
- * ساخت سوله جهت سنگ شکن ها به منظور کاهش گرد و غبار
- * ساخت بگ فیلتر جهت سنگ شکن و ساخت سیلوی سنگ شکن ماکادام
- * ساخت سوله بر روی بونکر سنگ شکن جهت جلوگیری از پراکنده شدن گرد و غبار در هنگام تخلیه بار توسط کامیون ها
- * ساخت گالری (پوشش) جهت نوارنقاله ها به منظور جلوگیری از ریزش خاک معدنی و گرد و غبار
- * بهره برداری از فیلتر پرس در سدهای باطله کارخانه ۱ و ۲ و ۳
- * عقد قرارداد با سازمان بازیافت و جمع آوری زباله و انتقال زباله های تر و خشک به خارج از کارخانه (به میزان ۳۲ تن) و خودداری از دفن زباله ها
- * خروج از لیست صنایع آلاینده از سه ماهه چهارم سال ۱۳۹۷
- * احداث سیستم تصفیه فاضلاب با روش دانه های گرانولی به ظرفیت ۴۰ متر در شبانه روز
- * احداث سیستم تصفیه آب به روش RO به ظرفیت ۲۰۰ مترمکعب در شبانه روز
- * کنترل هدر رفت پساب کارخانه و جلوگیری از نشت آن
- * اجرا پروژه های متعدد جهت کاهش آلودگی ناشی از گرد و خاک در سنگ شکن، دیوها، فیلتر پرس، جاده های پر تردد، بارگیری و حمل و تخلیه خاک



سیستم تصفیه فاضلاب



مانور روز جهانی زمین پاک

۱-۱) برگزاری دوره‌های آموزشی کارکنان: (مجموعاً ۳.۴۰۲ نفر ساعت- سال قبل ۲.۵۵۹ نفر ساعت)

دوره‌های آموزشی در داخل مجتمع و اعزام به سمینارها و دوره‌های آموزشی اداری، تعمیراتی، مدیریتی، ایمنی، مهندسی و زبان انگلیسی
دوره‌های آموزشی مدیریت کیفیت، ایمنی و محیط زیست
دوره‌های آموزشی قوانین تجارت، مالیاتی، تامین اجتماعی، پولشویی، حساسی داخلی و ارزیابی کنترل‌های داخلی
دوره‌های آموزشی ایمنی و سلامت
دوره‌های آموزشی فرآوری، فنی مهندسی، آتشیاری و زمین‌شناسی

۱-۲) بهبود کیفیت و مشکلات منابع انسانی:

بهبود تدریجی سطح تحصیلات، سن کارکنان، آموزش کارکنان و بازنگری چارت سازمانی

نیروی انسانی شرکت در ابتدای سال از	۳۱۷	نفر به تعداد	۳۰۳	در پایان سال افزایش یافته است.
نیروی انسانی گروه در ابتدای سال از	۷۳۶	نفر به تعداد	۷۶۶	در پایان سال افزایش یافته است.
نیروی انسانی پیمانکاران	۶۷	نفر در پایان سال		

۱-۳) گزارش عملکرد رفاهی، بهداشتی و کارکنان:

- * استفاده از پزشک مستقر در شرکت و ویزیت و ایجاد پرونده پزشکی برای کارکنان و انجام آزمایشات و معاینات دوره‌ای
- * انجام فعالیت‌های ایمنی و بهداشتی در واحدها و آموزش‌های مختلف و کاهش حوادث و سوانح و انعقاد قرارداد بیمه تکمیلی، بیمه حوادث و عمر برای کارکنان
- * حمایت در حضور مسابقات انتخاب کارگر نمونه استانی
- * استفاده کارکنان از امکانات ویلاهای چادگان، بهبود کیفیت غذا و حمایت از تعاونی مصرف کارکنان
- * اعطاء کمک‌های غیر نقدی به کارکنان بطور مستمر و موردی به مناسبت‌های دهه فجر، روز کارگر و عید نوروز
- * اعطاء وام ازدواج، ضروری به کارکنان و مذاکره با بانک‌ها جهت اعطاء تسهیلات به کارکنان
- * امکان بازنشستگی با استفاده از قانون سخت و زیان‌آور برای شرکت اصلی و شرکت‌های تابعه
- * اجرای شبکه فیبر نوری و راه‌اندازی سامانه کارمند و درخواست کالا و تغییر سیستم نرم افزاری شرکت در کلیه ماژول‌ها
- * برنامه‌ریزی منسجم جهت حفظ سلامت کارکنان در مقابل بیماری‌ها به خصوص کووید ۱۹ با اقدامات پیشگیرانه و درمان بعد از بیماری
- * نصب یکدستگاه خود پرداز در محل درب شرکت به منظور تسهیل عملیات بانکی کارکنان و سایر افراد محلی
- * تشویق کارکنان به ورزش، تجهیز و بازسازی سالن ورزشی و اجرای مسابقات ورزشی در ایام دهه فجر
- * برگزاری جشن خانوادگی به مناسبت روز کارگر
- * تشویق و اهدا جوایز تحصیلی به فرزندان نمونه و ممتاز کارکنان
- * حمایت از صندوق وام کارکنان در جهت اعطاء تسهیلات

۱-۴) اطلاعات آماری منابع انسانی:

الف) ترکیب نیروی انسانی از لحاظ سطح تحصیلات در پایان سال:

شرح	شرکت اصلی			
	تولید و معادن	پشتیبانی	ستاد	جمع
فوق لیسانس و بالاتر	۲۵	۵	۱۶	۴۶
لیسانس	۲۹	۵	۲۰	۵۴
فوق دیپلم	۱۳	۲	۰	۱۵
دیپلم	۵۵	۲۶	۷	۸۸
زیر دیپلم	۶۵	۳۱	۴	۱۰۰
جمع	۱۸۷	۶۹	۴۷	۳۰۳

ب) ترکیب نیروی انسانی در پایان سال از لحاظ حوزه فعالیت:

ارقام در پایان سال : نفر

تعداد کارکنان شرکت اصلی ۱۴۰۰				تعداد کارکنان شرکت اصلی ۱۴۰۱				شرح
جمع	ستاد	پشتیبانی	تولید و معادن	جمع	ستاد	پشتیبانی	تولید و معادن	
۸۶	-	-	۸۶	۸۱	-	-	۸۱	کارخانجات
۳۷	-	-	۳۷	۳۸	-	-	۳۸	معادن، اکتشافات و آتشیاری
۱۲	-	-	۱۲	۱۲	-	-	۱۲	آزمایشگاه
۵۷	-	-	۵۷	۵۶	-	-	۵۶	نگهداری و تعمیرات
۵۳	۵۳	-	-	۴۷	۴۷	-	-	مالی، اداری و مدیریت
۱۱	-	۱۱	-	۱۱	-	۱۱	-	انبارها و تدارکات
۴۰	-	۴۰	-	۳۷	-	۳۷	-	خدمات، نقلیه، رستوران و فضای سبز
۲۱	-	۲۱	-	۲۱	-	۲۱	-	انتظامات و حراست
۳۱۷	۵۳	۷۲	۱۹۲	۳۰۳	۴۷	۶۹	۱۸۷	جمع

۱۱) اقدامات انجام شده در خصوص تکالیف مجمع

شرح تکالیف	ردیف
اداره منابع طبیعی نسبت به طرح دعوی علیه شرکت با موضوع ابطال رای کمیسیون ماده واحده در خصوص مالکیت ۲۸ هکتار از اراضی متعلق به شرکت اقدام نموده که رای دادگاه بدوی به نفع شرکت صادر شده لیکن اداره منابع طبیعی به رای صادره نزد دادگاه تجدید نظر اعتراض نموده است و دادگاه تجدید نظر در تاریخ ۱۳۹۹/۰۴/۳۱ تشکیل و موضوع را جهت کارشناسی ارجاع نموده است.	۱

۱۲) برنامه‌های آینده شرکت

شرح برنامه‌های بلندمدت	شاخص	میزان تحقق یافته / قابل تحقق			ردیف
		۱۴۰۲	۱۴۰۱	سال بعد	
حفظ صادرات با توجه به مباحث بین‌المللی	تن	۳۳,۹۹۵	۳۸,۰۴۹	۳۳,۹۹۵	۱
برنامه‌ریزی مستمر جهت شناسایی و بکارگیری استراتژی‌های مناسب سرمایه‌گذاری	درصد	۵۰٪	۱۰۰٪	مستمر	۲
افزایش سرمایه از محل سود انباشته	درصد	۱۰٪	۸۰٪	۵۰٪	۳
استقرار سیستم‌های یکپارچه و استفاده از کابل نوری و اصلاح سرورها و سیستم‌ها	درصد	۲۰٪	۶۰٪	۱۰٪	۴
سرمایه‌گذاری در جهت کاهش عوارض زیست محیطی	درصد	۲۰٪	۸۰٪	مستمر	۵
حفظ وضعیت بهره برداری از معادن با تکمیل عملیات اکتشافی	درصد	۲۰٪	۸۰٪	-	۶
شروع استخراج از زون سه معدن رومرمر	درصد	۲۰٪	۸۰٪	مستمر	۶
اصلاح ساختار شرکت و شرکت‌های فرعی و بهبود وضعیت پرتفوی	درصد	۳۳,۹۹۵	۳۴,۰۷۷	۳۳,۹۹۵	۷
حفظ میزان تولید سولفور با توجه به محدودیت تامین مواد معدنی	درصد	۳۳,۹۹۵	۳۴,۰۷۷	۳۳,۹۹۵	۸
تداوم عملیات اکتشاف در محدوده‌های متعلق به شرکت و گسترش آن در خارج از شرکت	درصد	۳۳,۹۹۵	۳۴,۰۷۷	۳۳,۹۹۵	۹
خرید تجهیزات تولید و معادن	میلیون ریال	۴۶۳,۰۱۴	۴۶۳,۰۱۴	۴۶۳,۰۱۴	۱۰
ورود تولید جدید در سبد تولیدات گروه (یا تامین مواد مصرفی با صرفه بیشتر)	درصد	۴۶۳,۰۱۴	۴۶۳,۰۱۴	مستمر	۱۱
اصلاح ساختار نیروی انسانی شرکت	درصد	۴۶۳,۰۱۴	۴۶۳,۰۱۴	مستمر	

اصفهان - اتوبان ذوب آهن - کلیشاد - شهر بهاران - مجتمع ایرانکوه
شماره تلفن: ۰۳۱-۳۷۲۵۲۷۳۰
شماره فاکس: ۰۳۱-۳۷۲۵۲۳۴۰
www.bamaco.ir
saham@bamaco.ir
شماره تلفن مربوط سهامداران: ۰۲۱-۴۰۲۲۷۷۲۱ امور سهام

آدرس پستی:

شماره تلفن:

شماره فاکس:

آدرس پست الکترونیکی و سایت اینترنتی شرکت:

آدرس پست الکترونیکی و سایت امور سهامداران:

شماره تلفن مربوط سهامداران:

۱۴) پیشنهاد هیات مدیره برای تقسیم سود

۹۳۱،۷۳۴

نقدی

۹۳۱،۷۳۴

۴۷

الف) میزان سود قابل تخصیص میلیون ریال:

ب) نحوه تخصیص سود:

ج) میزان سود قابل تقسیم میلیون ریال:

ج) سود سهام پیشنهادی برای هر سهم ریال:

د) برنامه پیش بینی شرکت برای پرداخت سود سال مالی ۱۴۰۱:

در خاتمه این نویسه از کارکنان زحمات و شریف که مدیریت را در رسیدن به اهداف و برنامه های شرکت حمایت یاری نموده و با ارائه پیشنهادها و انجام امور محوله جدیت به خرج داده پاسنگزاری می گردد. همچنین از سهامداران محترم که طی سال گذشته در

فراز و نشیب با شرکت با همراه بوده اند و بار نمودهای ارزنده ما را یاری نمودند و در این جلد وقت با ارزش خود را در اختیار گذاشتند شکر و امتنان را داشته و تقاضای تسویب حساب و اتخاذ تصمیم در موارد منکسر در دستور جلد را خواستاریم.



ترازنامه شرکت باما در تاریخ ۲۹ اسفند ماه ۱۴۰۱

مبالغ: میلیون ریال

۱۴۰۰	۱۴۰۱	بدهی‌ها و حقوق مالکانه	۱۴۰۰	۱۴۰۱	دارایی‌ها
حقوق مالکانه:			دارایی‌های غیرجاری:		
۱۰,۰۰۰,۰۰۰	۲۰,۰۰۰,۰۰۰	سرمایه	۲,۴۱۳,۸۴۶	۲,۴۷۲,۹۲۵	دارایی‌های ثابت مشهود
۹۰۶,۷۶۴	۱,۳۱۵,۲۳۳	اندرخته قانونی	۵,۵۳۸	۵,۵۳۸	دارایی‌های نامشهود
.	.	صرف سهام خزانه	۱۲,۸۵۸,۳۵۷	۱۵,۶۷۷,۹۰۱	سرمایه‌گذاری‌های بلندمدت
۱۴,۸۲۸,۲۰۴	۱۳,۳۹۰,۲۳۰	سود انباشته	۱۱۰,۳۹	۲۴,۳۵۳	دریافتی‌های بلندمدت
(۱۳۴,۲۵۶)	(۲۵۷,۶۸۱)	سهام خزانه	۱۵,۹۶۲	۴۹,۹۰۱	سایر دارایی‌ها
۲۵,۶۰۰,۷۱۲	۳۴,۴۴۷,۷۷۲	جمع حقوق مالکانه	۱۵,۳۰۴,۷۴۲	۱۸,۲۳۰,۶۱۸	جمع دارایی‌های غیرجاری
بدهی‌های غیرجاری:					
۱۶,۶۸۲	۲۱,۲۸۷	ذخیره مزایای پایان خدمت کارکنان			
بدهی‌های جاری:			دارایی‌های جاری:		
۹۴۱,۰۰۸	۱,۹۲۲,۹۵۳	پرداختی‌های تجاری و غیرتجاری	۲۴۱,۰۵۷	۱۹۵,۱۲۲	سفارشات و پیش پرداخت‌ها
۱۲۰,۲۳۱	۱۳۸,۵۳۷	مالیات پرداختی	۶,۶۵۲,۷۶۲	۴,۹۲۴,۶۸۹	موجودی مواد و کالا
۳۹۱,۴۷۷	۳۷۹,۸۸۱	سود سهام پرداختی	۵,۳۹۱,۶۷۳	۱۵,۴۵۰,۹۸۰	دریافتی‌های تجاری و غیرتجاری
۱,۹۸۵,۲۱۷	۱,۹۵۳,۹۷۱	تسهیلات مالی دریافتی	۵۲,۷۴۸	۳۱۵	سرمایه‌گذاری کوتاه‌مدت
۵۸۳	۳۸,۴۱۵	پیش‌دریافت‌ها	۱,۴۱۴,۹۲۸	۱۰۱,۰۹۲	موجودی نقد
۳,۴۳۸,۵۱۶	۴,۴۳۳,۷۵۷	جمع بدهی‌های جاری	۱۳,۷۵۱,۱۶۸	۲۰,۶۷۲,۱۹۸	جمع دارایی‌های جاری
۳,۴۵۵,۱۹۸	۴,۴۵۵,۰۴۴	جمع بدهی‌ها			
۲۹,۰۰۵,۹۱۰	۳۸,۹۰۲,۸۱۶	جمع بدهی‌ها و حقوق مالکانه	۲۹,۰۰۵,۹۱۰	۳۸,۹۰۲,۸۱۶	جمع دارایی‌ها



سود و زیان شرکت باما برای سال مالی منتهی به ۲۹ اسفند ماه ۱۴۰۱

مبالغ: میلیون ریال

۱۴۰۰		۱۴۰۱		شرح
۷,۶۳۴,۱۲۳		۱۱,۷۳۱,۲۲۸		درآمدهای عملیاتی
(۳,۹۵۱,۴۴۸)		(۷,۲۵۶,۸۵۷)		بهای تمام شده درآمدهای عملیاتی
۳,۶۸۲,۶۷۵		۴,۴۷۴,۳۸۱		سود ناخالص
	(۱,۱۹۶,۳۱۲)		(۱,۳۳۲,۳۹۳)	هزینههای فروش، اداری و عمومی
	۴۰۸,۷۲۶		۳,۶۲۰,۶۳۷	سایر اقلام عملیاتی
(۷۸۷,۵۸۶)		۲,۲۸۱,۲۴۴		
۲,۸۹۵,۰۸۹		۶,۷۶۲,۶۲۵		سود عملیاتی
	(۴۴۰,۳۹۵)		(۶۹۱,۷۸۵)	هزینههای مالی
	۱,۰۵۰,۷۲۴		۳,۲۸۵,۳۳۱	خالص سایر درآمدها و هزینههای غیرعملیاتی
۶۱۰,۳۲۹		۲,۵۹۳,۵۴۶		
۳,۵۰۵,۴۱۸		۹,۳۵۶,۱۷۱		سود قبل از مالیات
(۱۱۴,۱۲۸)		(۳۸,۹۳۵)		مالیات بر درآمد
۳,۳۹۱,۲۹۰		۹,۳۱۷,۲۳۶		سود خالص
۳۳۹		۹۳۲		سود هر سهم پس از کسر مالیات - ریال
گردش حساب سود (زیان) انباشته				
۳,۳۹۱,۲۹۰		۹,۳۱۷,۲۳۶		سود خالص
۱۲,۹۵۴,۸۶۸		۱۴,۸۲۸,۲۰۴		سود انباشته در ابتدای سال
	(۱,۳۵۰,۰۰۰)		(۳۴۰,۰۰۰)	سود سهام مصوب
	(۳۴,۸۸۳)		(۶,۷۵۱)	کسر سهام خزانه
	(۱۳۳,۰۷۱)		(۴۰۸,۴۶۹)	اندوخته قانونی
(۱,۵۱۷,۹۵۴)		(۱۰,۷۵۵,۲۲۰)		
۱۴,۸۲۸,۲۰۴		۱۳,۳۹۰,۲۲۰		سود انباشته در پایان سال

ترازنامه تلفیقی شرکت باما در تاریخ ۲۹ اسفند ماه ۱۴۰۱

مبالغ: میلیون ریال

تجدید ارائه شده ۱۴۰۰	۱۴۰۱	بدهی‌ها و حقوق مالکانه	تجدید ارائه شده	۱۴۰۱	دارایی‌ها
			۱۴۰۰		
حقوق مالکانه:			دارایی‌های غیرجاری:		
۱۰,۰۰۰,۰۰۰	۲۰,۰۰۰,۰۰۰	سرمایه	۷,۸۵۰,۸۵۳	۱۰,۱۳۴,۴۰۶	دارایی‌های ثابت مشهود
۱,۴۰۰,۳۷۲	۱,۳۶۴,۵۷۷	صرف سهام خزانه	۴,۶۸۵,۸۱۲	۴,۴۳۰,۴۶۰	سرقطی
(۳۳,۲۸۵)	(۸,۹۵۹)	آثار معاملات سهام خزانه شرکت فرعی	۲۷,۰۶۵	۲۷,۲۸۰	دارایی‌های نامشهود
۴,۷۸۸,۲۷۸	۴,۸۸۶,۹۲۱	آثار معاملات با منافع فاقد حق کنترل	۴,۳۵۴,۰۸۹	۵,۶۴۲,۷۰۶	سرمایه‌گذاری‌های بلندمدت
۹۸۷,۶۴۰	۱,۴۸۳,۸۷۴	سهام خزانه	۱۱,۲۴۴	۲۴,۶۳۱	دریافتی‌های بلندمدت
(۱۳۹,۹۷۴)	(۲۶۳,۳۹۹)	اندوخته قانونی	۲۳,۳۰۲	۵۷,۵۷۲	سایر دارایی‌ها
۸,۸۵۲,۷۷۴	۶,۶۳۷,۹۵۹	سود انباشته			
۲۵,۸۵۵,۷۰۴	۳۴,۱۰۰,۹۷۳	جمع حقوق مالکانه شرکت اصلی	۱۶,۹۵۲,۳۶۵	۲۰,۲۱۷,۰۵۵	جمع دارایی‌های غیرجاری
۱,۹۱۹,۳۵۱	۳,۸۸۲,۴۰۲	منافع فاقد حق کنترل			
۲۷,۷۷۵,۰۵۴	۳۷,۹۸۳,۳۷۵	جمع حقوق مالکانه			
بدهی‌های غیرجاری:			دارایی‌های جاری:		
	۲۵۸,۶۳۹	تسهیلات مالی بلندمدت			
۱۸,۵۰۸	۲۱,۲۸۷	ذخیره مزایای پایان خدمت کارکنان			
بدهی‌های جاری:			بدهی‌های جاری:		
۱,۷۸۳,۱۶۹	۳,۷۶۸,۲۴۶	پرداختی‌های تجاری و غیرتجاری	۳۳۰,۷۴۵	۲۷۴,۸۳۶	سفارشات و پیش‌پرداخت‌ها
۱۷۹,۵۷۴	۱۸۹,۷۰۵	مالیات پرداختی	۹,۱۰۱,۱۳۰	۸,۱۲۹,۹۸۲	موجودی مواد و کالا
۶۸۴,۷۷۸	۶۲۷,۵۶۶	سود سهام پرداختی	۵,۴۱۱,۰۵۹	۱۷,۱۸۶,۳۹۱	دریافتی‌های تجاری و غیرتجاری
۳,۲۶۳,۹۰۵	۳,۲۴۸,۶۵۵	تسهیلات مالی دریافتی	۲۴۲,۶۴۱	۳۷,۲۷۸	سرمایه‌گذاری کوتاه‌مدت
۳۱,۹۶۷	۷۱,۴۰۱	پیش‌دریافت‌ها	۱,۷۹۹,۰۱۵	۲۲۳,۳۳۲	موجودی نقد
۶,۰۴۳,۳۹۳	۷,۹۰۵,۵۷۳	جمع بدهی‌های جاری	۱۶,۸۸۴,۵۹۰	۲۵,۸۵۱,۸۱۹	جمع دارایی‌های جاری
۶,۰۶۱,۹۰۱	۸,۱۸۵,۴۹۹	جمع بدهی‌ها			
۳۳,۸۳۶,۹۵۵	۴۶,۱۶۸,۸۷۴	جمع بدهی‌ها و حقوق مالکانه	۳۳,۸۳۶,۹۵۵	۴۶,۱۶۸,۸۷۴	جمع دارایی‌ها

سود و زیان تلفیقی شرکت باما برای سال مالی منتهی به ۲۹ اسفند ماه ۱۴۰۱

مبالغ: میلیون ریال

۱۴۰۰		۱۴۰۱		شرح
۱۵.۰۷۲.۹۲۹		۲۳.۵۴۱.۰۰۸		درآمدهای عملیاتی
(۹.۲۹۲.۷۱۶)		(۱۶.۰۷۳.۵۵۹)		بهای تمام شده درآمدهای عملیاتی
۵.۶۸۰.۲۲۳		۷.۴۶۷.۴۴۹		سود ناخالص
	(۱.۶۱۷.۵۰۳)		(۲.۴۳۹.۲۶۹)	هزینه‌های فروش، اداری و عمومی
	(۹۱۰)		۴.۷۱۳.۲۸۴	سایر اقلام عملیاتی
(۱.۶۱۸.۴۱۳)		۲.۲۶۴.۰۱۵		
۴.۰۶۱.۸۱۰		۹.۷۳۱.۴۶۴		سود عملیاتی
	(۵۰۶.۷۴۲)		(۹۹۲.۶۸۶)	هزینه‌های مالی
	۳۹۷.۶۷۷		۱.۲۳۹.۴۳۷	خالص سایر درآمدها و هزینه‌های غیرعملیاتی
(۱۰۹.۰۶۵)		۲۳۶.۷۵۱		
۳.۹۵۲.۷۴۴		۹.۹۶۸.۲۱۴		سود قبل از مالیات
(۱۷۳.۹۵۰)		(۵۴.۹۶۱)		مالیات بر درآمد
۳.۷۷۸.۷۹۴		۹.۹۱۳.۲۵۳		سود خالص
۳.۱۶۳.۳۶۳		۸.۶۷۸.۷۸۲		قابل انتساب به مالکان شرکت اصلی
۶۱۵.۴۳۲		۱.۲۳۴.۴۷۲		منافع فاقد حق کنترل
۳.۷۷۸.۷۹۴		۹.۹۱۳.۲۵۳		
۳۷۸		۴۹۶		سود هر سهم پس از کسر مالیات - ریال

گردش حساب سود (زیان) انباشته

۱۴۰۰		۱۴۰۱		
منافع فاقد حق کنترل	مالکان شرکت اصلی	جمع	جمع	
۶۱۵.۴۳۲	۳.۱۶۳.۳۶۳	۳.۷۷۸.۷۹۴	۹.۹۱۳.۲۵۳	سود خالص
۴۸۶.۰۰۹	۷.۲۱۲.۲۶۷	۷.۶۹۸.۲۷۶	۱۰.۲۱۵.۰۷۰	سود انباشته در ابتدای سال
(۴۱۸.۱۱۹)	(۱.۳۴۶.۶۲۵)	(۱.۷۶۵.۴۴۴)	(۳۳۹.۱۵۰)	سود سهام مصوب
۱.۶۲۵.۷۷۵	-	۱.۶۲۵.۷۷۵	(۴۵۸.۶۱۵)	سایر اقلام حقوق مالکانه
۱۰.۰۴۳	(۱۷۶.۲۳۱)	(۱۶۶.۱۸۸)	(۵۵۴.۴۴۶)	اندوخته قانونی
۲.۳۱۸.۴۳۹	۸.۸۵۲.۷۷۴	۱۱.۱۷۱.۲۱۳	۸.۴۲۰.۸۰۰	سود انباشته در پایان سال

0 0 0 0